

都市再生整備計画(第2回変更)

黒井駅周辺地区(第二期)

新潟県 上越市

平成26年3月



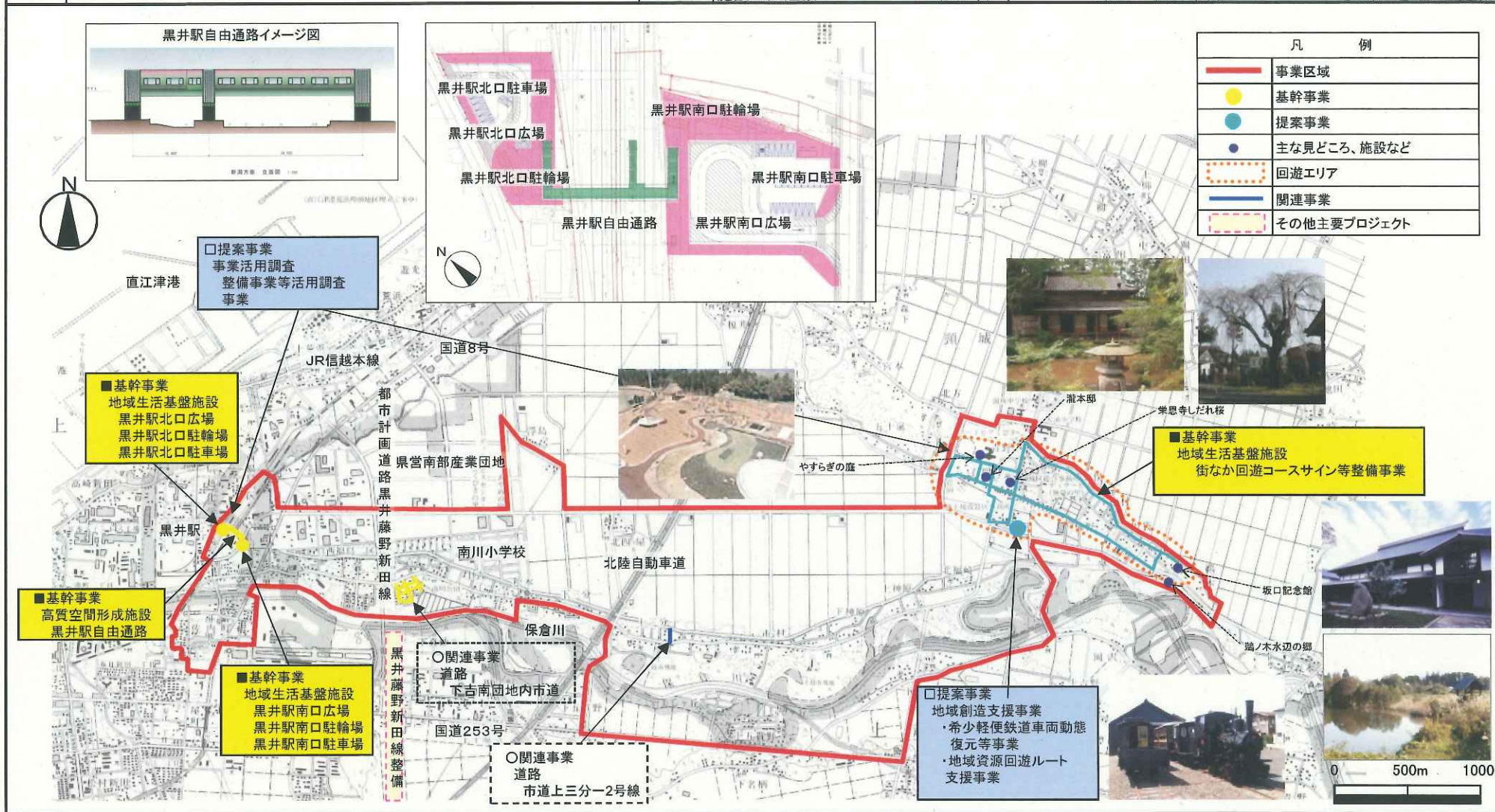
## 都市再生整備計画の整備方針等

計画区域の整備方針	方針に合致する主要な事業
<p>整備方針1(駅周辺の一体的整備による交通利便性の向上と交通結節点としての機能強化)</p> <ul style="list-style-type: none"> <li>現在の北口広場改修に加えてバス乗り入れ可能な南口広場を新設し、併せて駐車場、駐輪場の整備を行う。</li> <li>鉄道による地域の分断を解消するため、黒井駅の北口広場と新設の南口広場の整備に併せ、両広場を結ぶ自由通路(高架橋とし、全長52.5m・幅員3.0m)を整備する。</li> <li>整備する施設等を有効に活用するとともに、電車・バスなど公共交通機関相互の連携と、交通結節点としての機能強化を図るため、公共交通機関の利用促進と併せ、市街地の渋滞緩和や環境負荷軽減のためのパークアンドライド基礎調査を実施する。</li> </ul>	<ul style="list-style-type: none"> <li>黒井駅北口広場(基幹事業)</li> <li>黒井駅南口広場(基幹事業)</li> <li>黒井駅北口駐車場(基幹事業)</li> <li>黒井駅南口駐車場(基幹事業)</li> <li>黒井駅北口駐輪場(基幹事業)</li> <li>黒井駅南口駐輪場(基幹事業)</li> <li>黒井駅自由通路(基幹事業)</li> <li>整備事業等活用調査(提案事業)</li> </ul>
<p>整備方針2(住宅団地内の市道整備による安全・快適なまちづくりの推進)</p> <ul style="list-style-type: none"> <li>安全・快適に暮らせる生活環境を整えるため、住宅団地内市道の側溝整備、電柱の移設等を行う。</li> </ul>	<ul style="list-style-type: none"> <li>下吉南団地市道(関連事業)</li> <li>市道上三分一2号線(関連事業)</li> </ul>
<p>整備方針3(地域資源を生かした交流拡大による地域の活性化)</p> <ul style="list-style-type: none"> <li>地域資源である軽便鉄道(旧頭城鉄道)の蒸気機関車「コッペル」や樹齢400年と言われるしだれ桜の巨木等を活用し、これらをルート化することで観光面の強化を図り、市内外からの誘客を促進するほか、鉄道とコミュニティバスを利用した移動をPRしていく。</li> </ul>	<ul style="list-style-type: none"> <li>希少軽便鉄道車両動態復元等事業(提案事業)</li> <li>地域資源回遊ルート支援事業(提案事業)</li> <li>街なか回遊コースサイン等整備事業(基幹事業)</li> </ul>
<p>その他</p>	
<ul style="list-style-type: none"> <li>○市民への公表 交付期間内において、事業の進捗状況については、随時、市ホームページ等を通じて情報提供する。</li> <li>○事業終了後の継続的なまちづくり活動 頭城区には、住民組織として「くびき振興会」が結成され、くびき振興会では、環境・福祉・安全など地域コミュニティが直面している課題解決に向け、5つの部会がそれぞれ活動している。平成17年度から、行政と連携して手作りの夏祭りである「頭城の祭典」、敬老会、「くびき文化祭」などを行っている。また、「NPO法人くびきのお宝のこす会」では、軽便鉄道車両や瀧本邸など地域資源を活用した街づくり活動を展開しており、事業終了後は、こうした住民組織、関係団体と連携しながら、暮らしやすい住環境づくりを進めるとともに、住民が主体となったまちづくり事業の展開を進めていく。</li> <li>【その他の住民組織】 <ul style="list-style-type: none"> <li>・NPO法人くびき来夢ネット 体験交流施設「くびき食彩工房」の指定管理者として、押し寿司や豆腐作りなどの体験事業、学校の総合学習支援など、地域の農産物、農産加工品を通じて地域食文化の継承、食農教育に関する事業を行っている。</li> <li>・NPO法人ユートピアくびきスポーツクラブ 幼児から小・中学生、成人を対象にした20のスポーツ教室を開催しているほか、加盟16団体がそれぞれ独自の活動も行っている。また、体育祭をリニューアルした「くびきチャレンジスポーツフェスティバル」を主管している。</li> </ul> </li> <li>○交付期間中の計画の管理について 交付期間内においては、当該計画及び関連計画等に基づく各種事業との連携・調整を円滑に進め、着実な成果を上げていくために、頭城区総合事務所総務・地域振興グループが総合的な調整を行う。</li> </ul>	



## 黒井駅周辺地区(第二期)(新潟県上越市) 整備方針概要図

目標	黒井駅を拠点とした駅周辺の一体的整備による交通利便性の向上と暮らしやすいまちの創造	代表的な指標	黒井駅の乗降客 (人/日)	500 (H21年度) → 525 (H27年度)
			地域住民の満足度 (%)	34.6 (H22年度) → 67.8 (H27年度)
			施設の入込数 (人/年)	2,749 (H21年度) → 3,000 (H27年度)



都市再生整備計画の区域

黒井駅周辺地区(第二期)(新潟県上越市)	面積	722 ha	区域 大字黒井の一部、大字佐内の一部、大字春日新田の一部、頸城区西福島の一部、頸城区下吉の一部、頸城区上吉の一部、頸城区松本の一部、頸城区北四ツ屋の一部、頸城区浮島の一部、頸城区下三分の一の一部、頸城区上三分の一の一部、頸城区市村、頸城区美しが丘、頸城区望ヶ丘、頸城区下神原、頸城区上神原、頸城区北福崎、頸城区百間町の一部、頸城区青野の一部、頸城区飯田の一部、頸城区東俣の一部、頸城区下中村の一部、頸城区柿野の一部、頸城区川袋の一部、頸城区鶏ノ木の一部、大字下五貫野の一部、大字上五貫野の一部、大字上名柄の一部、大字下吉野の一部、大字上吉野の一部
----------------------	----	--------	--

