

12 2023
月号

No. 1143

広報

こほろ祭

koho Joetsu

上越市
公式SNSは
こちらから



わねーたねー...

令和5年 今年を振り返る

令和5年は、新型コロナウイルス感染症が5類に移行されたこともあり、4年ぶりに開催されたイベントも増え、コロナ禍以前の日常や賑わいが少しずつ戻ってきた1年となりました。

一方で、夏には全国的に猛暑が続き、上越市では農作物に大きな被害が発生したほか、謙信公祭などのイベントが一部中止になりました。



2



3



4



1

4月	3月	2月	1月
<p>新潟県議会議員一般選挙(9日)</p> <p>上越市二十歳を祝うつどいを開催(8日) ③</p> <p>「上越市第7次総合計画」の取り組みを開始</p> <p>佐渡汽船カーフェリー「こがね丸」が就航(29日) ④</p>	<p>上越市ゼロカーボンシティを表明(28日) ①</p> <p>第98回高田城址公園観桜会を開催(29日)～4月12日 ②</p> <p>※観測史上最も早い開花日(25日)</p>	<p>上越地区コシヒカリが10年連続で食味ランキング「特A」を獲得(28日)</p> <p>北陸自動車道大潟スマートインターチェンジ(上下線)が24時間化(1日)</p> <p>灯の回廊を開催(25日)</p> <p>寺町フォーラムin上越を開催(16日)</p> <p>当市出身の日本画家・小林古径 生誕140年(11日)</p> <p>広報上越の題字をリニューアル</p>	<p>新年祝賀会を開催(4日)</p> <p>市内で鳥インフルエンザが発生。上越市高病原性鳥インフルエンザ対策本部を設置(12日)～2月8日</p> <p>上越市大雪災害警戒本部を設置(24日・25日)</p> <p>・北陸自動車道、上信越自動車道および国道8号、18号が通行止め(24日・28日)</p> <p>・市立幼稚園・小・中学校が一斉臨時休業(25日)</p>



8



5



9



7



6



12



11



10

11月	10月	8月	7月	6月	5月
上越市表彰式を開催(14日) ※10〜11ページ参照 上越市教育クラブ2023 学び愛フェスタを開催(13日〜20日)	第18回越後・謙信SAKEまつり2023を開催(21日〜22日) ※12〜13ページ参照 上越清里星のふるさと館 開館30年記念講演会・特別企画展を開催(21日) 県が「クマ出没特別警報」を発表(26日〜)	上越市電子申請システムを導入(1日) ① 第40回上越市ファミリー綱引大会を開催(15日) ※12〜13ページ参照 小林古径記念美術館企画展「生誕140年 小林古径の世界」を開催(21日〜11月19日) ⑫ 第98回謙信公祭を開催(18日〜20日) ⑩ ※猛暑のため出陣行列など中止 農地渇水・異常高温に伴う対策を実施(10日〜) ⑨ 広島平和記念式典に市内中学生を派遣(5日〜7日) ⑧	上越市とオーストラリア・カウラ市との「平和友好交流意向書」調印20年を記念し、カウラ市などを訪問(4日〜9日) ⑦ 第48回上越まつりを開催(23日〜29日) ⑥	上越市立水族博物館「うみがたり」開館5周年(26日) ⑤ 第44回高田城址公園観覧会を開催(15日〜8月20日)	第24回高田城ロードレース大会を開催(4日) 新型コロナウイルス感染症が5類に移行(8日)

※丸数字に対応する写真を参照



雪に備えましょう

大雪に見舞われた場合、市内各所で交通障害や、建物および農業施設などへの被害が発生し、暮らしや経済活動に大きな影響が生じます。本格的な雪のシーズンを迎えるに当たり、確認・協力していただきたいポイントをまとめました。

大雪に備え 市民の皆さんから ご協力いただきたいこと

- 不要不急の外出自粛に備え、**飲食料、防寒着、燃料、常備薬**などの備蓄品を準備しましょう。
- 異常降雪時のごみ収集の休止に備え、**ごみの減量**にご協力ください。
- 町内会などにおいて、災害時の安否確認や除排雪の支援が必要な世帯を把握し、**日頃からの声かけや支援体制を整えておきましょう。**
- 農業用ハウスなどの倒壊を防ぐため、「降雪前に被覆物を取り外す」または「**小まめな除雪**」をしましょう。



除雪作業中の 事故にご注意を

昨冬、市内で発生した除雪作業中の事故で、死者2人を含む10人が死傷しました。実際の事故の事例とその対策を紹介しますので特に注意し、事故を未然に防ぎましょう。なお、除雪作業は重労働のため、体に負担がかかります。体調が優れないときは作業を控えましょう。

屋根やはしごからの落下が最も多い 負傷者5人（うち重傷3人、軽傷2人）

- 滑りにくい履物、安全帯や命綱、ヘルメットを使用するほか、屋根にアンカーの設置を検討しましょう。
- はしごを使用する際は、転倒を防ぐため必ず固定し、屋根へ移動するときは特に注意してください。

除雪機の取り扱いには細心の注意を （重大事故が発生しやすい 重傷1人）

- 除雪機の排雪口やオーガ（回転刃）に詰まった雪を取り除くときは、必ずエンジンを止め、雪かき棒などを使用しましょう。
- 作業中は周囲に人が近づかないよう注意し、除雪機から離れるときは必ずエンジンを止めましょう。

■ 問合せ…危機管理課（☎025-520-5665）

道路除雪に関するお願い

早朝除雪は、路線積雪深が10cm以上に達した場合に自動し、限られた時間で長距離の除雪を行います。このため、次のことにご協力をお願いします。



通常の降雪時

- **路上駐車や歩道を占有する駐車は行わない**でください。
- 樹木や乗入用鉄板、消雪用ビニールホースを道路に出したままにしないでください。
- 除雪車は運転席からの見通しが悪く、近づくのは危険です。絶対に近づかないでください。
- 渋滞や事故につながるため、敷地内から雪を道路に出さないでください。
- 除雪によって、**玄関前や車庫前に残った雪は各家庭や地域での処理をお願いします。**
- 住宅地が浸水する恐れがあるため、**農業用水路へ投雪はしないで**ください。
- 除雪作業上危険な箇所、建物や塀が道路に接している箇所、衝突や損傷の恐れのある箇所などについては、降雪前に各戸で目印となるポールや赤い布などを設置するようお願いいたします。

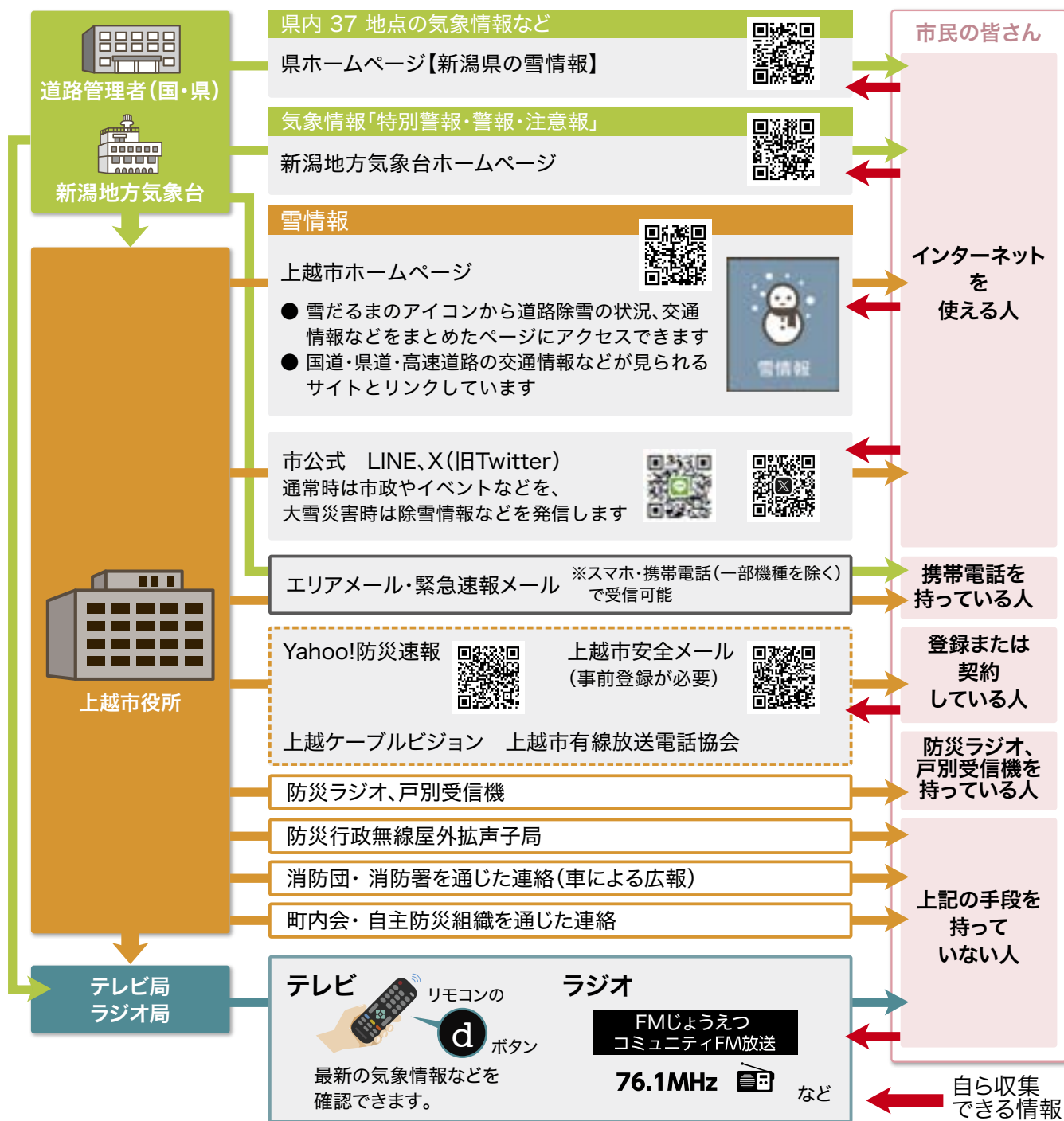
異常降雪時

- 異常降雪時は、道路の通行止めや車両の立ち往生、公共交通機関の遅延や運休が発生することがあるため、不要不急の外出は控えてください。
- 自動車で緊急に外出しなければいけないときは、幅員の狭い道路や抜け道など、走行困難となる**恐れのある道路の通行は避けて**ください。
- 病院周辺などの重点路線から除雪を行うため、生活道路の除雪は遅れる場合があります。

■ 問合せ…道路課雪対策室（☎025-526-5111、内線 1614）または各総合事務所

いろいろな手法で情報を収集しましょう

災害時にはさまざまな情報が発信されます。日頃から情報収集の手法を確認しておきましょう。



市道の道路除雪などに関する問合せ

集約先	集約元総合事務所	集約先	集約元総合事務所
除雪対策本部 道路課雪対策室 (☎025-526-5111)	頸城区 (☎025-530-2311)	柿崎区総合事務所 (☎025-536-2211)	大潟区 (☎025-534-2111)
	三和区 (☎025-532-2323)		吉川区 (☎025-548-2311)
	浦川原区総合事務所 (☎025-599-2301)	名立区 (☎025-537-2121)	板倉区総合事務所 (☎0255-78-2141)
	安塚区 (☎025-592-2003)		中郷区 (☎0255-74-2411)
	大島区 (☎025-594-3101)		清里区 (☎025-528-3111)

令和5年度 上越市表彰 功績をたたえて

11月14日、令和5年度上越市表彰式を行い、各分野で功績のあった63人と6団体を表彰しました。今年度、表彰された皆さんは次のとおりです。(順不同、敬称略)

■問合せ…秘書課 (☎025-520-5612)



市政功績 4名

笹川 恵美子 春日山町3丁目 公平委員会委員
金子 昭榮 上千原 農業委員会委員
佐藤 恵子 柿崎区上下浜 統計調査員
清水 れい子 三和区錦 行政相談委員

産業功績 4名

五十嵐 文吉 吉川区六万部 大潟あさひ土地改良区理事長など
大滝 政一 吉川区榎 大潟あさひ土地改良区理事など
西山 薫 三和区番町 三和商工会会長
土屋 史郎 大和2丁目 上越市観光ボランティアガイド

教育、体育、芸術、文化功績 1団体、3名

上越市伝統文化 いけばなこども教室 上雲寺 子どもに対する生け花の指導
金子 英子 四ヶ所 上越市スポーツ推進委員など
清水 良子 下稲田 上越市スポーツ推進委員など
武田 正教 柿崎区高寺 上越市スポーツ推進委員など

保健衛生、生活環境功績 3名

佐藤 昭一 大和5丁目 学校医
濱 巧一 昭和町2丁目 学校医
渡辺 幸司 新光町1丁目 学校薬剤師

社会福祉功績

13名

- 大場 正信 三田新田 保護司
- 面山 工三 国府2丁目 保護司
- 新部 直彦 柿崎区百木 保護司
- 秋山 千恵子 三田新田 民生委員・児童委員
- 阿部 幸子 大町1丁目 民生委員・児童委員
- 宇賀田 房代 浦川原区小蒲生田 民生委員・児童委員
- 海老 要晃 頸城区上三分一 民生委員・児童委員
- 太田 雅俊 中真砂 民生委員・児童委員
- 喜多山 恵邦 浦川原区飯室 民生委員・児童委員
- 小林 强 板倉区針 民生委員・児童委員
- 小林 美千子 大島区田麦 民生委員・児童委員
- 寺島 洋 高住 民生委員・児童委員
- 渡邊 幸雄 吉川区片田 民生委員・児童委員

地域社会功績

17名

- 安達 徳厚 横畑 町内会長
- 内山 幸一 小猿屋新田 町内会長
- 江村 昇 吉川区河沢 町内会長
- 関口 栄子 夷浜 町内会長
- 高澤 正一 牧区平山 町内会長
- 高澤 富士雄 牧区大月 町内会長
- 竹田 正夫 名立区平谷 町内会長
- 竹田 勝 柿崎区黒岩 町内会長
- 面條 榮市 東中島 町内会長
- 麦谷 誠一 下新田 町内会長
- 保倉 一敏 川端 町内会長
- 三浦 元二 名立区名立大町 町内会長
- 渡邊 正親 三和区末野 町内会長
- 加藤 ミサコ 稲谷 町内会長
- 富所 博 柿崎区柿崎 高土地区婦人会会長など
高田税務署管内青色申告会連合会会長など

防災防犯、交通安全功績

16名

- 川上 久子 米岡 新潟県災害救援機構育成会員
- 山菅 育吹 西本町1丁目 新潟県災害救援機構育成会員
- 上野 達也 吉川区田尻 消防団員
- 草間 伸広 春日山町2丁目 消防団員
- 小出 英一 春日新田2丁目 消防団員
- 佐藤 浩史 安塚区須川 消防団員
- 相馬 久人 土橋 消防団員
- 高橋 透友 大島区大平 消防団員
- 中林 公一 牧区荒井 消防団員
- 新田 秀樹 名立区大菅 消防団員
- 藤井 和昭 板倉区久々野 消防団員
- 宮越 丈志 上中田 消防団員
- 宮崎 正和 名立区折戸 消防団員
- 渡辺 友之 頸城区上吉 消防団員
- 竹内 一光 港町1丁目 交通安全指導員
- 樽澤 芳丸 中郷区藤沢 交通安全指導員
- 倉繁 信雄 昭和町2丁目 小学生の下校時見守り活動
- 松田 貞雄 昭和町2丁目 小学生の下校時見守り活動

篤行 5団体・3名

- 田中 康生 土橋 私財の寄附
- 南星運輸株式会社 東京都江東区 私財の寄附
- 中央運輸興業株式会社 東京都江東区 私財の寄附
- 北星運輸株式会社 東京都江東区 私財の寄附
- 鈴鹿貨物株式会社 東京都江東区 私財の寄附
- 医療法人社団 飯 私財の寄附
- おひさま耳鼻咽喉科 東京都世田谷区 私財の寄附
- 岩野 亮介 新潟市中央区 私財の寄附
- 加藤 億一 私財の寄附

＼ 贈ろう、使おう /



メイド・イン上越



「メイド・イン上越」は、新規性・オリジナル性、信頼性、市場性、地域性（上越らしさ）などの観点から厳しい審査を経て認証された、全国に誇る上越の優れた逸品です。令和5年度は、特産品8商品（6事業者）、工業製品4製品（3事業者）が認証されました。

「メイド・イン上越特産品」を年末年始の贈り物や自家用などに、ぜひご利用ください。



メイド・イン上越

■問合せ…上越ものづくり振興センター（☎025-522-2666）

🛒 メイド・イン上越のお求めはこちらで

- 各認証事業者の直営店舗
 - メイド・イン上越特産品常設販売コーナー
 - ・山本味噌エルマール店
 - ・うみてらす名立「食彩鮮魚市場」
 - ・上越あるるん村 など
- ※常設販売コーナーでは販売していない商品もあります。



販売店

📱 SNSで最新情報を配信中

メイド・イン上越認証品の情報や販売会の実施、イベントへの出店情報など、最新情報を配信しています。



Instagram



X(旧Twitter)



Facebook

工業製品



親子式傾斜地草刈機KHM400W

オギハラ工業(株)
(☎025-525-3505)



ポラリスト®/POLARIST® (染料系偏光フィルム)

日本化薬(株)上越工場
(☎0255-78-4700)



チタントロフィー

新和メッキ工業(株)
(☎025-524-5426)



チタン弁当箱「Wa」「Don」

新和メッキ工業(株)
(☎025-524-5426)

特産品



冷凍焼きおにぎり (上越産米・醤油を使用)

喜楽屋くまごろう
(☎025-525-8389)



マローネ (上越産粟を使用)

クラフトビール醸造所テラ
(☎080-8372-9277)



柿崎産黒バイガイの雪中梅旨煮

(有)上越給食センター (割烹から松や)
(☎025-522-3043)



元祖雪室酒かすみそラーメン

たんぼラーメン
(☎025-532-2739)



みそシフォンケーキ (上越産米粉・味噌を使用)

(株)だんらん
(☎025-530-3657)



バテンレース 日傘

吉田バテンレース
(☎025-523-3553)



バテンレース ハンカチ

吉田バテンレース
(☎025-523-3553)



バテンレース つけ襟

吉田バテンレース
(☎025-523-3553)



市役所木田庁舎、総合事務所、南・北出張所で 年末に窓口を開きます



開設日時：12月29日(金)午前8時30分～午後5時15分

場所	開設窓口	手続きができる各種届け出など	問合せ
市役所木田第一庁舎	市民課	・住民異動届出（転出、転入、転居など） ※他市町村への照会が必要な場合や、転出証明書を持参しない特例転入は、手続きできない場合があります。 ※マイナンバーカードの手続きはできません。	☎025-520-5685
		・戸籍届出（出生、死亡、婚姻など）	☎025-520-5686
		・戸籍謄・抄本（除籍、原戸籍を含む※システムメンテナンス作業などにより、当日交付できない場合あり）、住民票の写し（広域交付を除く）、印鑑登録証明書などの交付 ・印鑑登録	☎025-520-5685
	パスポートセンター（市民課内）	・一般旅券（パスポート）の交付（受け取り） ※申請はできません。受け取りの際は、事前に収入印紙と新潟県収入証紙を購入してお越しください。	☎025-520-5687
	国保年金課	・国民健康保険の各種申請、相談	☎025-520-5714
		・国民年金の加入届、免除申請、学生納付特例申請	☎025-520-5716
		・後期高齢者医療制度、老人医療費助成制度の各種申請、相談	☎025-520-5717
	福祉課	・障害者福祉に関する各種申請、相談 ※申請、相談の内容により即日対応ができない場合があります。	☎025-520-5695
	高齢者支援課	・介護保険の各種申請	☎025-520-5705 ☎025-520-5706
		・高齢者福祉サービスの相談	☎025-520-5707
こども政策課	・児童手当、児童扶養手当、ひとり親家庭等医療費助成、子ども医療費助成の各種申請、相談	☎025-520-5726	
健康づくり推進課	・乳幼児健診、児童に係る予防接種の相談、母子健康手帳の交付 ※窓口はこども政策課	☎025-520-5843 ☎025-520-5711	
2階	税務課	・所得・資産・納税証明書の発行	☎025-520-5649
	収納課	・市税、介護保険料、後期高齢者医療保険料、保育料、市営・県営住宅（駐車場）使用料の納付受付	☎025-520-5654
ガス水道局	料金センター	・転居に伴うガス・水道の開閉栓手続き、料金の納付受付	☎025-522-7030

※各総合事務所でも市役所木田第一庁舎と同様の業務（パスポートの交付を除く）を行います。

※南出張所（☎025-525-4151）、北出張所（☎025-544-2111）でも窓口を開設しますが、一部行っていない業務がありますので、お問い合わせください。

●年末年始の業務（12月30日(土)～令和6年1月3日(水)）

出生、死亡、婚姻届などは、木田第一庁舎および3総合事務所（浦川原区、柿崎区、板倉区）の時間外受付で受け付けます。

12月から市民課、南・北出張所の窓口開設時間が変わります

■問合せ…市民課（☎025-520-5685）

期間：12月1日(金)～令和6年2月29日(木) 窓口開設時間：午前8時30分～午後5時15分

こちらもご利用ください ～便利な手続き～

●住民票の写しなどのコンビニ交付

（午前6時30分～午後11時※12月29日～1月3日を除く）

マイナンバーカードを使用し、コンビニエンスストアなどのマルチコピー機から証明書（住民票の写し、印鑑登録証明書、戸籍謄・抄本、所得・課税証明書）を取得できます。



年末年始の診療



上越休日・夜間診療所 (☎025-522-3777)

診療日	受付時間	診療科目		
		内科	小児科	外科
12月29日(金)	午後7時30分～9時30分	○	○	×
12月30日(土)～令和6年1月3日(水)	午前9時～11時30分	○	○	○
	午後1時～3時30分			
	午後4時～5時30分	○	○	×
	午後7時～8時30分			

※症状にかかわらず、必ず事前に電話してから受診してください（電話は受付時間内のみ）。
 ※6カ月未満の乳児は、医師の出務状況により診察できない場合がありますので、事前に電話する際に確認してください。

上越休日歯科・障がい者歯科診療センター (☎025-523-5775)

診療日	受付時間	診療科目
12月30日(土)～令和6年1月3日(水)	午前9時～11時30分	歯科 ※障がい者歯科の診療はなし
	午後1時～3時30分	

上越地域医療センター病院 (☎025-523-2131)

救急患者の診療を除き、12月29日(金)～令和6年1月3日(水)は休診します。
 ※発熱などの体調不良の場合は、必ず事前に電話でご相談ください。

年末年始のごみ収集・し尿くみ取り

■問合せ…生活環境課 (☎025-526-5111、内線1020-4118)

12月31日(土)～令和6年1月3日(水)はごみの収集を休止します

休止期間以外の年末年始のごみ収集は、「ごみ分別収集カレンダー」のとおり行います。

●クリーンセンターの営業日

12/29(金)	12/30(土)	12/31(日)	1/1(月)・(祝)	1/2(火)	1/3(水)	1/4(木)
○	○	○	×	×	×	○

▶営業時間…午前8時30分～午後4時30分（午前11時30分～午後1時は受け入れしません）

●ごみを出すときのお願い

年末年始は家庭ごみの量が特に多くなるため、次のことを守ってください。

- ・年明け最初のごみ出しは「容器包装（プラスチック製・紙製）」の排出量が特に多くなるため、できるだけ圧縮し、一度に出さず、何度かに分けて出してください。缶・ペットボトルはつぶしてから出してください。
- ・資源物常時回収ステーション（回収品目：缶・びん・ペットボトル・新聞紙・雑誌類・段ボール）は、仕事などの都合で指定日にごみが出せない人のための施設です。できる限り町内の集積所に出してください。
 ※1月1日～3日は全てのステーションを閉鎖します。

●し尿のくみ取り

▶年末の収集：12月27日(水)まで

※営業日、申し込み期限は収集業者により異なるため、詳細は各収集業者へ問い合わせてください。

▶年始の収集：令和6年1月4日(木)から

上越市総合防災訓練 10/15

高田平野^{せいえん}西縁断層帯を震源とする震度6弱の地震が発生した想定で、中郷総合体育館などを会場に訓練を行いました。訓練には、中郷区の全24町内会と48の防災関係機関・団体が参加し、住民避難訓練や化学工場火災・住宅火災を想定した訓練などを実施しました。

訓練終了式において市長は、「災害発生時に地域住民同士で助け合うために、地域の結束力を大切にしてほしい」と話しました。



新潟県原子力防災訓練 10/29

柏崎刈羽原子力発電所での重大事故発生を想定した訓練が行われました。住民避難訓練では、原発から5～30km圏内の避難準備区域(UPZ)内の約130人の住民が、安定ヨウ素剤の緊急配布や自家用車などで避難する訓練を行い、万一、事故が発生した場合の対応を確認しました。

中川市長は、花角知事や桜井柏崎市長とともにスクリーニングや簡易除染、避難経路所や避難所の運営の様子を視察しました。



「人生会議」をしてみませんか

～ 病気や介護の「もしも」に備えて ～



■問合せ…すこやかにくらし包括支援センター (☎025-526-5623)

「人生会議」って？

自分が希望する医療やケアを受けられるよう、前もって考え、その考えを信頼できる家族や周りの人などと共有しておくことを「人生会議」といいます。

命に関わる大きな病気やけがをされると、自分の気持ちや望みを伝えることができなくなるかもしれません。「もしも」に備えて、人生の最期まで自分の望む生活を送るために、「人生会議」をしてみませんか。



「人生会議」をしてみよう



自分の思いや考えは、心身の状態や周囲の状況などによって変わるものです。その時々で、自分がどうしたいかを考え、その都度、周りに伝えておくことが大切です。

①もしものときに、自分がどうしたいかを考えてみる

Q 自分が大切にしていることは？

⇒ 例 ずっとこの家で暮らしたい

Q どのような最期を迎えたい？

⇒ 例 家族や大切な人に囲まれながら最期を迎えたい

②自分の思いを、家族や周囲の信頼する人たちに伝え話し合ってみる

①で考えた自分の思いのほかにも、不安に思っていることや心配なことについても話し合っておきましょう。

③話し合った内容を書きとどめておく

いつ、誰と、どんなことを話し合ったか記録しておきましょう。



「人生会議」は、本人が主体的に取り組むものです。周りの人は無理強いしないようにしましょう。

＼ご利用ください／



啓発リーフレット

設置場所

市内医療機関や薬局、地域包括支援センター、公共施設（木田庁舎、各総合事務所、南・北出張所、すこやかにくらし包括支援センター）など



自分らしい生き方講座 ～よりよい人生の最終段階を考える～

自分の意思で行動することが困難となる人生の最終段階において、自分の望む生活や過ごし方を考える講座です。

▶とき・ところ…①12月 9日④ 午前10時30分～正午 無印良品直江津 OpenMUJI

②12月15日⑤ 午後2時～3時30分 市民プラザ

▶定員…各30人（申込順）

▶申し込み…①は12月5日④～8日⑤の間に、②は12月5日⑤～14日⑥の間に、

すこやかにくらし包括支援センター (☎025-526-5623)



令和5年度の財政状況 (令和5年9月末現在)

「上越市財政状況の公表に関する条例」および「地方公営企業法」に基づき、予算の執行状況や一時借入金の状況などを年2回公表しています。

■問合せ…財政課 (☎025-520-5637)



一般会計・特別会計

名称	予算現額	収入済額(収入率)	支出済額(執行率)
一般会計	1,051億8,266万円	502億1,224万円 (47.7%)	429億6,024万円 (40.8%)
特別会計			
介護保険	247億1,888万円	116億6,222万円 (47.2%)	97億3,980万円 (39.4%)
国民健康保険	162億3,782万円	67億1,761万円 (41.4%)	63億1,115万円 (38.9%)
後期高齢者医療	24億3,790万円	8億4,779万円 (34.8%)	9億4,165万円 (38.6%)
診療所	4億3,267万円	8,146万円 (18.8%)	1億7,159万円 (39.7%)
工業用水道事業清算	1億4,728万円	1億4,727万円 (100%)	125万円 (0.9%)

地方公営企業法適用企業会計

名称	収入予算現額	収入額(収入率)	支出予算現額	支出額(執行率)
収益的収支				
下水道事業	93億6,612万円	49億4,448万円 (52.8%)	91億 673万円	42億6,282万円 (46.8%)
ガス事業	95億2,457万円	36億 103万円 (37.8%)	93億5,654万円	41億3,087万円 (44.1%)
水道事業	67億9,552万円	32億5,886万円 (48.0%)	55億4,082万円	28億7,328万円 (51.9%)
病院事業	27億7,582万円	11億6,732万円 (42.1%)	30億2,916万円	11億7,145万円 (38.7%)

名称	収入予算現額	収入額(収入率)	支出予算現額	支出額(執行率)
資本的収支				
下水道事業	100億7,861万円	30億6,704万円 (30.4%)	124億5,837万円	48億4,563万円 (38.9%)
ガス事業	1億7,730万円	53万円 (0.3%)	20億3,426万円	13億8,415万円 (68.0%)
水道事業	7億 297万円	4,195万円 (6.0%)	53億3,688万円	35億1,475万円 (65.9%)
病院事業	1億2,850万円	4,425万円 (34.4%)	2億4,226万円	9,590万円 (39.6%)

市債残高

一般会計	1,071億9,398万円	道路や公園、学校などを整備するための借入金
下水道事業会計	841億7,967万円	公共下水道などを建設するための借入金
その他	146億 576万円	上水道やガス供給施設、病院などを整備するための借入金

財産および一時借入金の現在高

基金残高	175億4,982万円	財源調整などのため、積み立てや運用を行う資金の額 (21基金)
一時借入金の現在高	なし	一般会計・特別会計で会計年度中に事業などで支払うお金が一時的に不足したときに、その不足を補うために借り入れる借入金

●広域消防の財政状況

上越地域消防事務組合は、上越市・妙高市が負担金を支出して消防業務を実施する一部事務組合の組織です。

令和4年度決算

- ・歳入……………28億3,159万円
- ・歳出……………28億1,411万円
- ・差引……………1,747万円

■問合せ…上越地域消防事務組合
(☎025-545-0119)

広域消防の財政状況 (令和5年9月末現在)

- ・予算現額……………31億2,554万円
- ・収入済額……………19億8,295万円(収入率63.4%)
- ・支出済額……………13億3,636万円(執行率42.8%)
- ・基金残高(財政調整基金)……………1億6,101万円
- ・地方債残高(消防施設整備事業債など)……………4億4,897万円
- ・一時借入金残高……………0万円

※予算現額は、令和4年度からの繰越予算を含んでいます。
※表示単位未満を四捨五入しています。



第40回 上越市ファミリー綱引大会

リージョンプラザ上越で4年ぶりに行われた大会に、25チームが出場し、各チームが優勝を目指して競い合いました。決勝では、白熱した試合の末、津有北部地区スポーツクラブが見事優勝を勝ち取りました。(10/15)



清里稲刈りツアー

4年ぶりに行われたツアーには、神奈川県川崎市をはじめ首都圏からの参加者のほか、地域住民、中山間地農業を学ぶ上越教育大学の学生も加わり、稲刈りやはさがけを行いながら交流をしました。(10/14・15)



月影芸能まつり

浦川原区月影の郷で開催された祭りでは、月影雅楽保存会の皆さんによる月影雅楽(市指定無形民俗文化財)の披露で幕開けし、保倉川太鼓や浦川原中学校吹奏楽部による演奏などが披露され、大勢の観客から温かい拍手が送られていました。(10/15)



大池で秋のきのこを探そう

頸城区の大池できのこの観察会が開催され、小学生から70代まで24人が参加しました。自分で採ったきのこをシートに並べ、講師によるきのこの特徴や食べられるきのこ、毒きのこなどの解説を真剣に聞いていました。(10/14)



第17回 さんわ駅伝大会

さんわ駅伝大会が4年ぶりに開催され、小学生の部5チームと一般の部5チームの合計10チームが出場しました。参加したランナーは、沿道の住民の皆さんによる応援に応え、全チームがたすきをつないで完走しました。(10/15)



第18回 越後・謙信SAKEまつり2023

上越地域の地酒と食のイベントが高田本町商店街で開かれ、2日間で約2万3千人が来場しました。今回は過去最多の31の蔵元が出店し、来場者はおちょこを片手に日本酒、ワインなどの飲み比べを楽しんでいました。(10/21・22)

牧っこ秋まつり

牧区の秋の恒例イベントに、約600人が来場しました。牧小・中学校の児童・生徒によるステージ発表のほか、段ボール迷路、“巨大珍形農産物”の展示などさまざまな催しが行われ、会場全体が大いに盛り上がりました。(11/3)



大島音楽祭

今回が最後の開催となった音楽祭に、保育園児から高齢者まで約140人が出演し、日頃の練習の成果を発表しました。特別ゲストとして出演した「高田駐屯地音楽クラブ」にも、惜しめない拍手が送られました。(10/29)

板倉ふれあいまつり

会場では、こども縁日や4年ぶりに復活したステージイベントなど、子どもから大人まで多くの人でにぎわいました。また、4年ぶりに来場した友好都市・沖縄県宮古島市の皆さんによる伝統芸能披露には観客から手拍子が送られ、会場が一体となって盛り上がりました。(11/5)



第28回 大瀧作品展

大瀧区内でさまざまな作品の制作に取り組む皆さんが運営する手作りの作品展が開催され、日本画、洋画、工芸、手芸、写真など、多くの力作が並びました。(11/3・4)

「防災ラジオ」の試験放送 問 危機管理課 (☎025-520-5665)

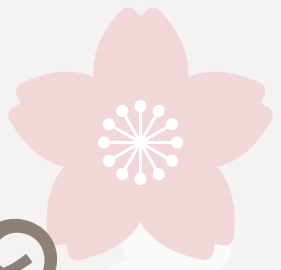


毎月 1日 午後6時35分頃
15日 午後0時45分頃
⚠ 定期的な電池交換と受信状況の確認を!

上越市役所 〒943-8601 上越市木田1-1-3 ☎025-526-5111 (市役所代表)

安塚区 ☎025-592-2003	柿崎区 ☎025-536-2211
浦川原区 ☎025-599-2301	大潟区 ☎025-534-2111
大島区 ☎025-594-3101	頸城区 ☎025-530-2311
牧区 ☎025-533-5141	吉川区 ☎025-548-2311
中郷区 ☎0255-74-2411	名立区 ☎025-537-2121
板倉区 ☎0255-78-2141	南出張所 ☎025-525-4151
清里区 ☎025-528-3111	北出張所 ☎025-544-2111
三和区 ☎025-532-2323	

じょうえつ くらしの 情報



Life Information



広報上越専用ページ

記号の見方

- 時 日時、期間
- 対 対象 (表記無し: どなたでも)
- 費 費用 (表記無し: 無料)
- 申 申し込み (表記無し: 不要)
- 他 その他
- 所 場所
- 定 定員
- 講 講師
- 問 問合せ

「広報上越」へのご意見や感想をお寄せください



アンケートフォーム

問 広報対話課
☎025-520-5614
FAX025-526-6112
✉ koho-joetsu@city.joetsu.lg.jp

電子申請システム

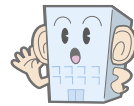
パソコンやスマートフォンから、市への申請、届け出などができます。



お知らせ

パブリックコメント (市民意見公募手続き)

所 公表場所 各問合せ先、市政情報コーナー(市役所木田第一庁舎1階)、各総合事務所、南・北出張所、市民プラザ、高田図書館、高田図書館浦川原分館、オーレンプラザ、教育プラザ、直江津学びの交流館、ユートピアくびき希望館、市ホームページ



意見募集結果を公表

上越市過疎地域持続的発展計画変更(案)

時 結果公表期間 11月27日(月)～12月26日(火) 問 地域政策課 (☎025・520・5672、☎025・520・5672、✉ chi-seisaku@city.joetsu.lg.jp)

意見を募集

上越市公共施設等総合管理計画【基本方針】(案)

時 意見公募期間 12月25日(月)～令和6年1月24日(水) 問 資産活用課 (☎025・520・5743、✉ shisan@city.joetsu.lg.jp)

5743、✉ shisan@city.joetsu.lg.jp)

上越都市計画公園および下水道の変更案を縦覧

時 11月27日(月)～12月11日(月)午前8時30分～午後5時15分
申 住民および利害関係人が都市計画の変更案について意見を提出する場合は、12月11日(月)までに意見書を縦覧場所へ提出 所 園都市整備課 (☎025・520・5763、平日以外は時間外受付)

「通学100円バス」を運行しています

中学生・高校生を対象に、朝の通学時間帯に高田駅前や直江津駅前から学校最寄りのバス停までの間を1乗車100円で利用できます。運行時間など、詳しくは頸城自動車(株)のホームページで確認してください。



※降車の際、運転士に「中学生です」または「高校生です」と伝えてください。

問 頸城自動車(株) (☎025・543・3178)

詳しくは



税・保険料の納期限

納期限 12月28日(木)

- 固定資産税・都市計画税 …… 第3期
- 国民健康保険税 …… 第6期
- 後期高齢者医療保険料 …… 第6期

納期限 令和6年1月4日(木)

- 介護保険料 …… 第9期
- 国民年金保険料 …… 11月分

市内の交通事故・犯罪発生件数

問 問合せ…市民安全課 (☎025-520-5661)



電話やメールでお金の話が出たら詐欺です。料金未納・電子マネーと聞いたら詐欺を疑ってください。

交通事故件数

1月1日～10月末日の状況	
発生件数	152件(-4)
死者数	2人(-3)
負傷者数	177人(+3)

犯罪発生件数

1月1日～10月末日の状況	
刑法犯罪認知件数	626件(+120)
うち窃盗犯	386件(+92)

盗難防止の合言葉「みんなで鍵かけ」

※いずれも暫定値で、()内は前年比

**市内の空間線量率観測結果
10月も通常の範囲内でした**

毎日午前9時に、上越地域消防事務組合管内の各消防署において、地上1メートルで測定した値（月間の平均値、最小値、最大値）は、いずれも通常の値である毎時0.016〜0.16マイクロシーベルトの範囲内でした。



環境政策課（☎025・520・5690）

**従業員の市民税・県民税は
給与天引き（特別徴収）で**

給与所得者（従業員）の市民税・県民税は、給与支払者（事業主）が給与から天引きして納付することが法律で義務付けられています。パート・アルバイトや非常勤職員でも特別徴収が必要です。

まだ特別徴収を行っていない事業主は、令和6年度の特
別徴収の準備をしてください。

国税務課（☎025・520・5650）

詳しくは



農業所得の申告

●農業従事者

領収書などの関係書類を集計し、収入と経費を記載した収支内訳書が必要です。また、個人や法人から賃金や作業料などを受け取った場合も申告が必要です。

●小規模農家

水稲作付50アール未満の人は、調査票を市へ提出することで収支内訳書の提出を省略できるため、市民税・県民税の申告時間を短縮できる場合があります。調査票は令和6年2月上旬頃に発送します。

●田畑を小作に出している人

個人や法人から小作料を受け取った場合は、不動産所得として申告が必要です。

●法人の代表者

法人の構成員が申告しやすいよう、小作料、賃金、作業委託料、機械借上料などの項目別に支払金額をまとめ、構成員に配付してください。

国税務課（☎025・520・5650）

**建物を取り壊したら
届け出を**

固定資産税と都市計画税は、

毎年1月1日現在の固定資産の所有者に課税されます。住宅や車庫などの建物を取り壊したとき（一部分の取り壊しを含む）は、現況確認が必要です。必ず「家屋滅失届出書」を提出してください。

届出がないと、建物があるものとして、引き続き課税される場合があります。届出書は、問合せ先にあるほか、市ホームページからダウンロードできます。また、電子申請システムからも申請できます。

国税務課（☎025・520・5652）

詳しくは



**令和6年度償却資産
（固定資産税）の申告**

事務所

固定資産税の課税対象となる償却資産を所有する法人や個人事業主は、令和6年1月1日現在の状況を申告期限までに申告してください。

市内で事業に使用している資産（使用可能な資産も含む）※土地や家屋として評価されている資産や、軽自動車税、自動車税の対象となる資産は

除く **申**令和6年1月31日㊦までに電子申告（eLTAX）または税務課、南・北出張所、各総合事務所へ書面で申告 ※電子申告の利用は事前に届け出が必要です **国税務課**（☎025・520・5652）

eLTAX



**道路の穴や側溝の破損を
見つけたらご連絡を**

側溝やガードレールの破損、道路の穴は通行の支障となります。特に雪が降ると、舗装が壊れやすくなり、交通事故の危険性が高まります。誤ってガードレールや道路沿いの視線誘導標（反射柱）を損傷した場合は、問合せ先へ連絡してください。また、破損箇所を見つけた場合は、電話または市公式LINEから通報してください。

国道路課（☎025・520・5774）

通報は



「平和の礎」の追加刻銘

沖縄県糸満市の平和祈念公

園内に、沖縄戦で亡くなった全ての人の氏名を刻んだ記念碑「平和の礎」があります。まだ刻銘されていない人は、追加で刻銘ができます。



昭昭和19年3月22日〜昭和21年9月7日の間に、沖縄県区域および南西諸島周辺で沖縄戦が原因で亡くなった人 **生活支援課**（☎025・520・5697）または新潟県福祉保健総務課 援助給付室（☎025・280・5180）

**高田城三重櫓の冬季開館日と
ライトアップ**

**高田城三重櫓の冬季開館日と
ライトアップ**

冬季開館日（1月〜2月）

金曜日〜日曜日、祝日
○休館日 11月〜木曜日、年末年始（12月29日㊦〜令和6年1月3日㊦）

○開館時間（12月〜3月） 午前10時〜午後4時

●ライトアップ

12月28日㊦
1月3日
※、日没〜午前2時

詳しくは



農業用軽油の免税制度

農業用機械に使用する軽油引取税（1リットル当たり32円10銭）を免税する制度です。新規で希望する人は、令和6年1月19日（金）までに問い合わせてください。2年目以降の人は、取扱販売店が指定する日までに申し出てください。

免税される軽油数量は、使用する農業機械の種類と、農地台帳に記録された耕作面積を基に決定します。

●申請手数料 450円（新規申請時と更新時にそれぞれ必要）
○耕作面積証明手数料 350円（毎年必要）
●申請に関すること 免税軽油取扱石油販売店または上越地域振興局課税課（☎025・526・9308）
○耕作面積証明に関すること 農業委員会事務局（☎025・520・5813）

不妊不育治療費助成金の申請は済んでいますか

令和5年4月1日から、申請期限が治療の末日から1年以内になりました。経過措置として、令和5年3月31日までに終えた治療を対象とした

助成の申請期限は、治療期間の末日から起算して2年か、令和6年3月31日のいずれか早い日までです。申請が済んでいない人は期限までに申請してください。

●健康づくり推進課（☎025・520・5712）

詳しくは



児童扶養手当・ひとり親家庭等医療費助成

離婚や配偶者との死

別などにより対象となる人で、まだ申請をしていない人は、早めに相談または申請をしてください。



ただし、所得制限や公的年金の受給状況などにより対象とならない場合があります。
●年度の末日で18歳以下（一定の障害がある場合は20歳未満）の児童を養育しているひとり親家庭の父または母、もしくは児童を養育する人
●申請こども政策課（☎025・520・5726）、各総合事務所

野生鳥獣による農作物被害への対策

●イノシシ侵入防止用電気柵は降雪期前に撤収しましょう

雪の重みで電源装置や支柱、電線などの機材が破損する恐れや、道路脇のほ場は除雪作業の支障となるため、電気柵は降雪期前に必ず撤収してください。

また、春先の掘り起し被害を防止するため、来春の雪解け後、速やかに電気柵を設置し直してください。

●有害鳥獣を捕獲しています
農作物の被害を防ぐため、（一社）新潟県猟友会の市内6支部が、年間を通してイノシシなどの有害鳥獣を捕獲しています。猟銃や、わなを使用します。見かけても近づかないようにしてください。なお、住宅地や人が多く集まる場所では実施していません。



※猟友会員は、捕獲活動時にオレンジ色の帽子とベストを着用しています。捕獲活動を行う際は、実施者が関係する町内会に周知します。
●中山間地域農業対策室（☎025・520・5755）

地盤沈下を防ぐために地下水の節水にご協力ください

消費のため地下水を多くくみ上げると、地盤が沈下し、住宅などに大きな被害が発生する恐れがあります。消費パ이프の水を小まめに止め、人力や機械による除雪を行うなど、地下水の節水にご協力ください。

また、市では揚水設備の設置を規制しています。届け出などが必要な地域で揚水設備を設置・変更する場合は、着工前に市、県または施工業者に問い合わせてください。

●揚水設備の設置者の皆さんへ
○節水型の自動降雪感知器の設置、くみ上げた地下水の再利用、機械除雪の併用に努めてください。

○県が地盤沈下注意報や警報を発令したときは、地下水の一層の節水（警報発令時は使用量の半減）にご協力ください。現在の地下水位は市ホームページで確認できます。

●環境政策課

（☎025・520・5690）

詳しくは



働き方改革関連の認定登録制度を積極的に活用しませんか

働きやすさについて一定の基準を満たした企業に対して、国や県が認定・登録します。認定・登録されると、企業の魅力向上につながるほか、公共調達での加点対象や融資の優遇措置など、さまざまな特典を受けられます。

制度を活用し、ワーク・ライフ・バランスの推進を図りましょう。

●認定項目

- ①くるみん認定（子育てしやすい企業）
 - ②えるぼし認定（女性が活躍しやすい企業）
 - ③ユースエール認定（若者の採用・育成に積極的な企業）
 - ④ハッピー・パートナー登録（仕事と家庭生活などの両立に積極的に取り組む企業）
- ①②新潟労働局雇用環境均等室（☎025・288・3511） ③新潟労働局職業安定課（☎025・288・3507） ④（公財）県女性財団（業務委託団体）（☎025・285・6610）

詳しくは



12月分の都市ガス料金

☎ 問合せ…ガス水道局総務課 (☎025-522-5518)

原料費調整制度による7月～9月のLNG等平均原料価格(貿易統計値)による調整を行ったほか、国の補助金を活用して1㎡当たり15円を値引きします。

使用量区分	1㎡当たりの単価(税込)
0～25㎡	134.11円
26～150㎡	132.34円
151㎡以上	130.88円

前月検針分に比べ1㎡当たり0.16円の値上げとなります。
※基本料金は変わりません。

12月4日～10日は「人権週間」、12月10日は「人権デー」

12月4日～10日は法務省と全国人権擁護委員連合会が定めた「人権週間」、12月10日は世界人権宣言が採択されたことを記念して国際連合が定めた「人権デー」です。

●人権擁護委員による人権相談

実施日は、毎月の広報上越や市ホームページをご覧ください。

時 毎月、午前9時30分～午後0時30分 ※12月は、21日(土)に開催 所 市民プラザ 新潟県庁上越支局 (☎025-525-4163)

●拉致問題巡回写真パネル展

○写真パネル展

時 所 12月19日(土)～令和6年1月10日(土) 午前9時～午後10時=ユートピアくびき希望館 ○令和6年1月12



日(金)～28日(土) 午前9時～午後6時=高田まちかど交流館

●映画「めぐみへの誓い」上映会

時 12月23日(土) 午後2時～4時 所 ユートピアくびき希望館 定員50人程度(抽選) 申込 氏名・住所・電話番号を明記の上、12月15日(金)までに人権・同和対策室(☎025-520-5683)へ、ファクシミリ(FAX 025-526-8363)、メール(✉ jdtaisaku@city.joetsu.lg.jp) または 応募フォームから

詳しくは



12月3日～9日は障害者週間です ～大切にしよう「相手を理解し配慮すること」～

☎ 問合せ…福祉課(☎025-520-5695)

「障害者週間」は、国民の間に広く障害者の福祉についての関心と理解を深め、障害者が社会、経済、文化そのほかあらゆる分野の活動に積極的に参加する意欲を高めることを目的として、障害者基本法に定められています。障害のある人は、周囲が理解し配慮することで、活動の幅が広がります。誰もがお互いに人格と個性を尊重して支え合う社会を目指し、市民の皆さん一人一人の理解と協力をお願いします。

●障害者差別解消法を知っていますか？

「障害者差別解消法」は、障害を理由とした差別をなくし、障害のある人もない人も平等に生活できる社会づくりを推進するための法律です。この法律は、行政機関や事業者を対象としていますが、市民の皆さんにおいても、障害について理解し、障害を理由とした不当な区別や制限に気づき、解消していくようご協力をお願いします。

●ヘルプマーク・ヘルプカードを見かけたら

ヘルプマーク・ヘルプカードは、外見からは分からなくても周囲の人からの援助を必要としている人が身に付け、周囲から配慮を受けやすくすることを目的としたものです。利用者を見かけたら、思いやりのある行動をお願いします。



冬の交通事故防止運動

☎ 問合せ…市民安全課(☎025-520-5661)

年末が近づくと、人や車の動きが慌ただしくなり、注意力が散漫になりがちです。さらに、夕暮れの早まりや悪天候、路面の凍結・積雪、飲酒の機会の増加などにより、交通事故の多発が心配されます。道路を利用する全ての人が、交通ルールの順守と正しいマナーを実践し、交通事故を防ぎましょう。



時 12月11日(月)～20日(火)

●スローガン

『冬道は 心の余裕と 車間距離』

●運動の重点

①横断歩行者等の交通事故防止

横断する時は、「渡るよサイン」を活用し、夜間は夜光反射材を身に付けましょう。

②飲酒運転の根絶

飲酒運転は犯罪です。「飲酒運転を絶対にしない、させない」強い意志を持ちましょう。

③冬道の安全走行

冬道では速度を控え、車間距離を十分に確保し、慎重な運転を心がけましょう。

感染症に気を付けましょう

📞 問合せ…健康づくり推進課(☎025-520-5711)

インフルエンザ

インフルエンザは、一旦流行すると短期間で感染拡大します。一人一人が感染しない、させないよう心がけましょう。

●インフルエンザを予防する6つのポイント

①咳エチケット

飛沫感染を防ぐため、咳やくしゃみが出るときは、マスクを着用しましょう。

②外出後の手洗いなど

流水・せっけんによる手洗いや、アルコール製剤による手指の消毒を行いましょう。

③適度な湿度の保持

空気が乾燥すると、のどの粘膜の防御機能が低下し、インフルエンザにかかりやすくなります。特に乾燥しやすい室内では、加湿器などを使って適切な湿度(50~60%)を保ちましょう。

④十分な休養とバランスの取れた栄養摂取

体の抵抗力を高めるため、十分な休養とバランスの取れた栄養摂取を心がけましょう。

⑤人混みや繁華街への外出を控える

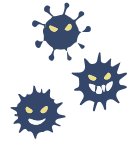
インフルエンザが流行してきたら、人混みや繁華街への外出を控えましょう。人混みへ出かける場合は、滞在時間を最小限にとどめ、マスクを着用しましょう。

⑥流行前の予防接種

予防接種は、発症予防や重症化防止に有効とされています。

ノロウイルス

ノロウイルスによる感染性胃腸炎や食中毒は、特に冬季に流行します。主な感染経路は、便や嘔吐物からの二次感染、人から人への飛沫感染、汚染された食品を食べた場合などです。



主な症状は吐き気、嘔吐、下痢、腹痛です。通常1~2日で治りますが、子どもや高齢者などは重症化することがあります。また、症状が治まっても、1週間から1カ月程度はウイルスの排出が続くことがあるため、注意が必要です。

●日頃の予防対策

○調理や食事の前、トイレの後は、必ず流水、石けんで手を洗う。

○下痢や嘔吐などの症状がある人は食品を直接取り扱わない。

○加熱が必要な食品は中心部までしっかり加熱する(中心部が85℃~90℃かつ90秒以上が望ましい)。

○調理器具は使用後に洗浄・殺菌する(0.02%に薄めた塩素系漂白剤で浸すように拭く、85℃以上の熱湯で1分以上加熱するなど)。

○感染者の便や嘔吐物は、手袋などを着用し、ウイルスが飛び散らないよう静かに拭き取った後、0.02%に薄めた塩素系漂白剤で床を浸すように拭き取り、水拭きする。使用したタオルなどはビニール袋に密閉して廃棄する。

12月の献血バス運行日程

📞 問合せ…健康づくり推進課(☎025-520-5712)

新潟県赤十字血液センターでは、献血Web会員サービス「ラブラッド」からの予約をお勧めしています。ラブラッド会員でない人や初めて献血に協力したい人も利用できます。

献血は最も身近なボランティアです

実施日	受付時間	会場
5日②	10:00~12:00 13:30~16:00	イオン上越店 (毎月第1火曜日と第3・4曜日に実施しています)
17日③		
24日③		

詳しくは



献血キャラクター
けんけつちゃん

所得の少ない子育て世帯への生活支援特別給付金の申請はお早めに

まだ申請していない人は期限までに手続きしてください。なお、申請が不要な人には振り込み済みです。

他支給額=児童1人につき5万円 申請 令和6年3月29日⑤までに申請書類一式を、こども政策課(☎025-520-5726)または各総合事務所に提出(郵送の場合は令和6年3月31日⑤消印有効) ※申請書は市ホームページからダウンロードできます

●申請が必要となる世帯

令和5年3月31日時点で18歳未満の子(障害がある場合は20歳未満)を養育している世帯で、次のいずれかの世帯

○ひとり親世帯(収入が児童扶養手当を受給できる水準の世帯)

①公的年金の受給により、令和5年3月分児童扶養手当を受給していない世帯

②令和5年3月分の児童扶養手当を受給していないが、物価高騰の影響を受けて家計が急変し、令和5年1月以降の収入が児童扶養手当を受給できる水準にある世帯

詳しくは



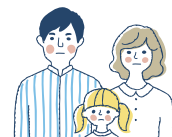
○ひとり親世帯以外(収入が住民税非課税の水準の世帯)

①令和5年度(令和4年分)住民税が非課税の世帯

②令和5年度(令和4年分)住民税が課税されている

が、物価高騰の影響により収入が下がり、令和5年1月以降の収入が、住民税非課税の水準にある世帯

詳しくは



冬のガス・水道設備の損傷による事故を防ぐために

● 問合せ…都市ガス・水道に関すること…ガス水道局 (☎025-522-5512)各営業所 LPガスに関すること…供給(販売)している事業者

除雪による設備の破損に注意

- ・除雪や雪下ろしの際に、ガス・水道設備に雪をぶつけるなどして損傷ないようにしましょう。
- ・設備の損傷は、ガス漏れや漏水につながります。
- ・日頃から設備の位置を確認しておきましょう。



「一酸化炭素中毒」の事故に注意

●点検しましょう

- ・屋根雪による「排気筒」の損傷(折れ・外れ)がないか。
- ・風呂釜や給湯器の「給気口」が雪で埋まっていないか。

水道管・給湯器の「凍結」による破裂に注意

●目安となる気温

- ・マイナス4℃以下

●凍結発生場所のベスト3

- ①給湯器(本体・配管)
- ②築30年以上経過した住宅で
屋内の風当たりの強い場所にある管や蛇口
- ③屋外にある露出配管や保温材が劣化した配管

凍結被害の約半分が給湯器で発生



●防止する方法

- ・保温材や凍結防止ヒーターを巻く
- ・蛇口から少量(1分間にコップ1杯約200ml)の水を出しておく

防止対策はこちら



ガス漏れや漏水が発生したら

- ・元栓を止め、ガス水道局または、お近くの市指定工事店へ連絡してください。
- ・修理費用は本人の負担となります。



お知らせ

もよおし・講座

募集

無料相談

もよおし

「上越で働く」U・I・ターン 個別相談会

仕事を中心とした暮らし全般に関する相談を受け付けます。市外に住む家族や知り合いにご案内ください。



時 令和6年1月27日(土)午前10時～午後5時(1人45分間)
※WEB会議システム「Zoom」を使用しオンラインで開催 対U・Iターンを検討している人 定6人程度(申込順) 他相談時刻などは直接申込者にお知らせします
申 12月5日(土)～令和6年1月19日(金)までに多文化共生課
(☎)025・520・5674
詳しくは



上越妙高駅東口でイルミネーションを点灯

上越妙高駅東口の樹木を色鮮やかなライトで装飾して

ます。

時 令和6年3月17日(土)までの午後5時～11時 交通政策課 (☎)025・520・5632
詳しくは



高齢者による 趣味の作品展示

高齢者の趣味活動や創作活動の作品を展示しています。展示は1～2週間前後で入れ替えを行っており、誰でも無料で鑑賞できます。

所 福祉交流プラザ(寺町2) 11午前8時30分～午後9時 直江津ふれあい館(直江津小学校1階) 11午前9時～午後6時 高齢者支援課 (☎)025・520・5708
詳しくは



令和6年 上越市新年祝賀会

時 令和6年1月4日(金)午前11時
所 リージョンプラザ上越

費 700円(中止の場合は返金しませんが、後日、名簿を配布します) 申 申込用紙に必要事項を記入し、会費を添えて、12月13日(木)までに受付場所へ。申込用紙は受付場所にあるほか、市ホームページからダウンロードできます。

○ 受付場所 市民課、各総合事務所、南・北出張所、市民プラザ、オーレンプラザ、上越商工会議所、JAえちご上越本店※市民プラザ、オーレンプラザ以外は平日のみ 他 軽食などの提供は行いません

関 秘書課 (☎0255・520・5612)、上越商工会議所(☎0255・525・1185)、JAえちご上越本店 (☎0255・527・2001)

詳しくは



認知症を知ろう 〜認知症サポーター養成講座〜

認知症に関する正しい知識や対応の仕方について学びます。

時 12月19日(木)午後2時〜3時30分 所 春日謙信交流館
定 20人(申込順) 申 12月5日(火)〜18日(水)の間にすこやかなくらし包括支援センター(☎0255・526・5623)

旧今井染物屋 バテンレースの世界

バテンレースの作品のほか、昔懐かしい染めの型紙の展示を行います。

時 12月9日(土)、10日(日)いずれも午前10時〜午後5時 費 入館無料(体験料別途) 他 駐車場

場 旧今井染物屋裏 所 問 旧今井染物屋 (☎0255・520・9788)

オーレンプラザ 「クリスマスフェスティバル」

友好都市の韓国・浦項市(ポグ)から芸術団が来越し、上越交響楽団と上越市民吹奏楽団とのジョイントコンサートを開催します。

時 12月17日(土)午後2時〜4時(開場 午後1時30分) ※ロビーコンサート(観覧無料)

は午後1時〜 費 一般 1100円、高校生以下 500円(未就学児入場不可、全席自由。チケットはオーレンプラザで販売) 関 オーレンプラザ (☎0255・525・1311)

オーレンプラザ こどもセンターのもよおし

所 申 12月20日(金)までにオーレンプラザこどもセンター(☎0255・525・0355)

● じっくり考えてみませんか? 私の子育て

しつけの悩み、ストレスの解消などをテーマに、育児中の仲間と共に自分に合った子育てを学びます。

時 令和6年1月12日〜2月16日の毎週金曜日、午前10時〜正午(全6回) 対 3歳までの子どもの保護者で、全6回参加できる人 定 12人(抽選)

保 育 児 あり 対 6カ月以上〜就園前 定 12組(抽選) ● すくすくプラザ第3期

時 第1回「こどもの食事どうしてる?」 第2回「何をして遊んでいるの?」 第3回「これから何が心配?」 2月14日(金) いずれも午前10時〜11時 対 令和4年9月〜12月生まれの赤ちゃんとその保護者 定 15組(抽選)

詳しくは



絵本とおはなしのへや

読み語り

ジャックの会のみなさんによる、エプロンシアターや大きな絵本などを使ったおはなし会です。



時 12月9日(土) 直江津図書館、23日(土) 高田図書館いずれも午後2時〜(45分程度)

関 高田図書館 (☎0255・523・2603)

詳しくは



直江津図書館 雑誌の付録プレゼント

直江津図書館で購入している雑誌の付録を抽選でプレゼントします。

時 応募期間 12月9日(土)〜17日(日)、当選者発表・付録の引き換え 12月22日(金) 令和6年1月8日(土) 対 応募期間中、直江津図書館で本を借りた人(応募券を配布) 所 問 直江津図書館 (☎0255・545・3232)

詳しくは



**小林古径記念美術館企画展
「生誕140年記念
古径さんの素描」**

上越市ゆかりの日本画家・小林古径の生誕140年を記念し、所蔵品の中からバラエティに富んだ素描作品の数々を紹介いたします。

時 12月2日⑤～令和6年3月10日⑩午前10時～午後4時
休館日 毎週月曜日（1月8日、2月12日は開館）、12月29日⑤～1月3日⑩、9日⑩、2月13日⑩ 費 一般 510円、小・中学生、高校生 260円 ※幼児および市内の小・中学生は入館無料 所 小林古径記念美術館（☎025・523・8680）

詳しくは



**オールシーズンプール
第3期大人・子供水泳教室**

各教室の内容や定員などはオールシーズンプールホームページまたはロビーの掲示をご覧ください。

時 令和6年1月6日⑤～3月26日⑩ 申 12月1日⑤午後0時30分～12日⑩の間にオールシーズンプール（☎025・

524・3130）窓口へ申込書を持参

詳しくは



**「餅つき体験」
牧ふれあい体験交流施設**

正月用ののし餅やお供え餅の飾りを作ります。昼食には雑煮を食べましょう。

時 ①12月17日⑩、②20日⑩いずれも午前9時30分～午後2時30分 所 牧ふれあい体験交流施設 定 各回10人（抽選） 費 各回3500円 申 ①12月8日⑤、②12日⑩までにNPO法人よもぎの会（牧ふれあい体験交流施設内、☎025・529・3150）

**くるみ家族園
のもよおし**

所 くるみ家族園（☎025・544・7440）

●イベント湯

時 スイセンの湯 12月10日⑩、ゆずの湯 12月22日⑤、松竹梅の湯 12月6日⑤、1月3日⑩のいずれも午前10時～午後8時30分 費 一般4200円、小・中学生2100円（シニア



パスポート、障害者手帳などの提示による割引制度あり）

●新春イベント

来園者に特製豚汁を振る舞います。（なくなり次第終了）
時 令和6年1月3日⑩午前10時～

**クリスマス
おやつフェス**

「子育てを応援したい」という地元企業・団体や個人が出演する、赤ちゃんから楽しめるファミリーイベントです。親子で楽しめるパフォーマンズや、子育てに役立つ催しが盛りだくさんです。

時 12月16日⑤午前10時30分～午後3時 所 市民プラザ 費 無料（一部実費負担あり） 所 認定NPO法人マミーズ・ネット（☎025・526・1099）

**正善寺工房
「加工体験教室」**

申 12月16日⑤午後1時30分～2時 申 12月16日⑤午後1時30分～2時 申 12月16日⑤午後1時30分～2時 申 12月16日⑤午後1時30分～2時

●みそ作り教室

時 毎週水曜日午後1時30分～2時 費 4500円（5キログラム）

●そば打ち教室

時 12月9日⑤午前9時30分～11時 費 2200円

●キムチ作り教室

時 12月13日⑩午前10時～11時 費 1600円

●さつまいものお菓子作り教室

時 12月19日⑩午前10時～11時 費 2000円

●ハリハリ漬け教室

時 12月20日⑩午前10時～11時 費 2000円

●旬の地場野菜料理教室

時 12月26日⑩午前10時～11時 費 1800円

詳しくは



冬季 初中級テニス教室

時 令和6年1月10日～3月13日の間の水曜日、午後7時～9時（全10回） 所 リージョンプラザ上越 対 18歳以上 定 30人（抽選） 費 8千円（保険料込み） 申 往復はがきまたは二次元コードを読み取り、協会ホームページから、住所、氏名、年齢、生年月日、電話番号について、12月25日⑩までに上越市テニス協会の植木さん（〒943・0834 西城町2・4・8、☎025・526・1837）

詳しくは



他 ラケットを持っていない人には貸し出します

上越教育大学吹奏楽団 第41回定期演奏会

演奏会を通して音楽の素晴らしさや楽しさ、感謝の気持ちを表現し伝えます。

時 12月24日⑨午後1時30分

開演（開場）午後1時

所 上越文化会館 費 一般

500円（当日600円）、

学生 300円（当日400円）、

中学生以下無料※チケット発売中

問 上越教育大学吹奏楽団の古田さん

（☎080・2827・5301、

80・2827・5301、

☎090・1423・0675）

✉ jyoukyousuisou@gmail.com

女声コーラスぐらんこ

55+2周年記念コンサート

「ぐらんこ」結成57年目の

贈り物として、「伝えたい

言の葉、調べ、そして私たち

の想い」をテーマに、竹久夢

二の世界と信長貴富のメロ

ディーや中島みゆきの曲など、

心を込めて合唱します。

時 12月10日⑨午後2時開演

所 オーレンプラザ 定 600

0円（入場整理券がある人を

優先）

問 オーレンプラザ・

婦人会館で整理券を配布中

（一財）新潟県上越婦人会館

（☎0255・523・4067）

認知症の人と家族の会

「じぶん」

認知症の人や介護家族の交流会です。情報交換や悩みなどをお聞きします。仲間や支援者を探しに来てみませんか。

時 12月16日⑨午後1時30分

～3時30分 所 市民プラザ

対介護に興味のある人など、

どなたでも 費 200円

問 認知症の人と家族の会新

潟県支部上越地区田中さん

（☎090・1423・0675）

上越人材ハイスクール

受講生募集

○配管技能士（実技）

○塗装技能士（学科）

○危険物（乙種第4類）

○パソコン入門

（Windows 11）

○エクセル基礎

○アクセス応用

○日商P C検定2・3級（文

書作成）

○日商P C検定2・3級（デ

ータ活用）

問 上越人材ハ

イスクール（☎

0255・523・

2690）

詳しくは



上越科学館のもよおし

📍 ところ・申し込み・問合せ…上越科学館（☎・FAX025-544-3939、✉kagakukan@jscience.jp）

時②～④開館時間＝午前9時～午後5時（最終入館は午後4時30分） 費②～④無料（入館料別途）

①科学工作教室「クリスマスきらきらスノードーム」

LEDできらきら光るスノードームを作ります。クリスマスにぴったりの装飾もできます。

時12月16日⑨午後2時～3時30分 定18人（申込順） 費600円（入館料別途） 申12月6日⑨以降

②新春特別企画「新春！初工作」

正月にちなんだ科学で遊べる工作などが楽しめます。

時令和6年1月2日⑨～3日⑨

③ミニ特別展「世界の鉱物展」

世界各地からきれいな鉱物、レアな鉱物を集めて展示します。

時1月2日⑨～28日⑨

④新春特別吉例「キッズコーナースペシャル」

正月にちなんだ工作などが楽しめます。

時1月4日⑨～8日⑨・⑩



詳しくは



上越市立水族博物館「うみがたり」のもよおし

📍 ところ・問合せ…上越市立水族博物館 (☎025-543-2449、✉info@umigatari.jp)

「うみがたりのクリスマス2023」

●Art of Dolphin～クリスマス ver.～

イルカとサンタクロース姿のトレーナーが、クリスマスソングに合わせて幻想的な水中パフォーマンスを繰り広げます。



🕒 12月2日①～25日⑧

○平日＝①午前11時～、②午後1時～、③午後3時～
○土・日曜日＝①午前10時30分～、②正午～、③午後1時30分～、④午後3時～ (各回15分程度)

●大水槽サンタダイバー^{きゅうじ}給餌

サンタクロース姿のダイバーによる「うみがたり大水槽」の魚への給餌を見ることができます。

🕒 12月2日～24日の間の土・日曜日、25日⑧ いずれも午後0時30分～ (15分程度)

●クリスマスナイト2023

夜のうみがたりにクリスマスを楽しみませんか。当日限定イベントのほか、サンタなどの衣装やクリスマスカラーを身に着けて入館するとノベルティのプレゼントがあります。

🕒 12月23日④午後6時～8時

詳しくは



ワークパル上越 マイチャレンジ講座体験会

📍 ところ・問合せ…ワークパル上越 (☎025-545-5111)

👤 18歳以上の上越地域在住者

講座	とき	定員	費用	講師	申し込み
機能アップ 筋トレ	12月13日⑧ 午後7時～8時	30人 (当日先着順)	無料	磯貝 大和	不要 ※当日講座開始15分前に多目的ホールに集合
リセット・ ストレッチ	12月13日⑧ 午後8時30分～9時30分			風間 幸子	
シニア体操	12月15日⑨ ①午前9時30分～10時30分 ②午前10時45分～11時45分			きたじま ほんか 北島 春香	
若みせ筋トレ	12月18日⑧ 午前10時45分～11時45分			磯貝 大和	
書道	12月19日⑧ 午後7時～8時30分	7人 (申込順)	200円	古澤久美子	12月6日⑧～11日⑧ の間に窓口

北陸新幹線停車駅都市

富山県高岡市

からのお知らせ

日本海高岡なべ祭り

高岡の伝統産業の技術で作った直径2mの大鍋で、新鮮な魚介類や野菜を盛り込んだ豪快な鍋を楽しめる、高岡の冬を代表するイベントです。海鮮シチュー、カニ汁、カキ鍋、ごっつお鍋など、さまざまな種類の鍋を一度に味わうことができます。

デジタルスタンプラリーやZIBA^{ジバ}伝統工芸まつりなど楽しいイベントも併せて開催します。

🕒 令和6年1月13日④、14日⑧ (予定) 所 富山県高岡市の中心市街地 費 1食500円～ (数量限定。なくなり次第終了) ※当日各店舗にて現金販売のみ (前売り券なし) 問 日本海高岡なべ祭り実行委員会事務局 (末広開発㈱内、☎0766-20-0555)

詳しくは



戸隠スキー場2023-2024

上質な雪と絶景が魅力の戸隠スキー場では、雪と楽しむキッズパークから初心者向けコース、非圧雪、コブなど腕自慢が集う上級者コースまでバリエーションに富んだコースを満喫できます。人気の忍者スロープコースは、修行をテーマにし、忍者になった気分を味わえます。

時12月9日④～令和6年3月31日⑤ ※積雪・ゲレンデ状況により変更する場合あり **所**長野市戸隠3682 **問**戸隠スキー場 (☎026-254-2106)

詳しくは



エムウェーブ スケートリンク

エムウェーブは、平成10年(1998年)の長野冬季オリンピック大会でスピードスケート会場として使用されたスポーツアリーナです。世界の一流選手が滑る最高峰のスケートリンクを、一般の人も滑ることができます。施設内には入場無料の「長野オリンピックミュージアム」も併設しています。

時今シーズンの営業は令和6年3月3日⑤まで **所**長野市大字北長池195 **問**エムウェーブ (☎026-222-3300)

詳しくは



募集

雁木通りプラザ展示コーナーへの出展作品

市民の趣味活動や創作活動の発表の場として、雁木通りプラザ内に展示コーナーを設けています。



対市内で活動する個人・団体 **他**ショーケース内への展示に限る **申**問展示希望日の1週間前までに高齢者支援課(☎025・520・5708)

詳しくは



春日山観光案内職員(会計年度任用職員)

春日山城跡で観光案内などを行います。



時試験日②令和6年1月10日(水) **定**1人

他○勤務時間②午前9時～午後4時 ○報酬②11万7600円/月(令和5年度実績)

申問 指定の受験申込書および履歴書に職務経歴書を添えて

上越市地産地消推進の店

市では、上越産品を積極的に取り扱うお店を「上越市地産地消推進の店」に認定しています。認定店の情報は、市ホームページなどで広く周知し、地産地消に取り組むお店として応援していきますので、ぜひご応募ください。



12月1日④～15日⑤(必着)の間に、郵送または持参で観光振興課(〒943・8601 木田1-1-3、☎025・520・5741)

詳しくは



詳しくは



申請書類は市ホームページからダウンロードできます

時随時受付 **対**市の認定基準を満たす小売店や飲食店、宿泊施設 **申**問電子申請システムで申し込むか、申請書に事業計画書を添えて農政課(☎025・520・5747)。

各種無料相談

予約が必要な相談があります。
詳しくは、各問合せ先に問い合わせてください。



税務相談会

要予約

税に関する相談

と き 12月5日④、19日④のいずれも午前10時～正午・関東信越税理士会高田支部(本町5)

予 約 関東信越税理士会高田支部事務局 (☎025-523-6557)

弁護士による法律相談

要予約

中小企業者を対象とする法律相談
(1件30分程度)

と き 12月7日④午前10時～正午・大湊商工会

予 約 大湊商工会 (☎025-534-3211)

空き家相談会

要予約

空き家の売買や賃貸に関する相談
(予約時に「空き家登録シート」の提出が必要)

と き ①12月12日④・建築住宅課
②16日④・全日本不動産協会上越事務所(栄町2)
③26日④・上越宅建会館(春日野1)
いずれも午後1時～5時

予 約 建築住宅課 (☎025-520-5786)

障害のある人の就労相談会

要予約

☑障害者手帳を持っているか診断を受けている人で、就労を目指している人

と き 12月21日④午前10時～正午・福祉交流プラザ

予 約 障がい者就業・生活支援センターさくら (☎025-538-9087)

交通事故巡回相談

要予約

電話による相談も随時受付
時午前9時～正午、午後1時～4時

と き 12月21日④午後1時～3時・上越地域振興局

予 約 新潟県交通事故相談所 (☎025-280-5750)

事業承継・引継ぎに関する個別相談会

要予約

国が設置した事業承継の窓口機関の専門家による相談会
☑中小企業者

と き 12月21日④午後1時～5時・市役所木田第二庁舎

予 約 産業政策課 (☎025-520-5729)

経営に関する個別相談会

要予約

創業や経営改善、資金繰りなど、経営に関する個別の相談(1件60分以内)

と き 12月21日④午後1時30分～4時50分・市役所木田第二庁舎

予 約 産業政策課 商業・中心市街地活性化推進室 (☎025-520-5734)

上越地域若者サポートステーション出張相談会

要予約

☑15歳～49歳の就労に悩む人やその家族

と き 12月21日④午後2時～4時・ハローワーク上越

予 約 上越地域若者サポートステーション (☎025-524-3185)
※予約は前日午後5時まで

職業訓練相談

要予約

県立上越テクノスクール (☎025-545-2190) 主催の職業訓練「PCスキル基礎科」(令和6年2月20日④～4月19日④)

と き 令和6年1月15日④午前10時から1時間程度・上越人材ハイスクール(高土町3)

予 約 上越人材ハイスクール (☎025-523-2690)

上越市「地域の宝」を紹介します

— 地域に根付く先人の偉業と民俗芸能 —

上越市には、日本の近代化、郷土の発展に貢献した先人たちの足跡が残されています。また、上杉謙信公の時代に伝わった越後の祝い唄や、地域に根付く伝統芸能、明治に外国から伝わったスキー技術など、多くの「地域の宝」が大切に守り伝えられています。

保存・活用に取り組む団体の皆さんの活動や団体からのメッセージは、市ホームページで紹介しています。ぜひご覧ください。

※写真右下の番号は認定番号



保倉川太鼓(浦川原区)
特定非営利活動法人 保倉川太鼓



2

春日山節・高田花見小唄・スキー民謡
(スキー音頭・高田スキー小唄) (高田区)
高田民謡保存会



14

レルヒ少佐が伝えた一本杖スキー技術(金谷区)
レルヒの会



16

頸城松坂(市内一円)
上越市民謡協会



17

山田あき歌碑(浦川原区)
菱田町内会



29

芳澤記念公園、芳澤記念館(諏訪区)
芳澤謙吉翁顕彰会



31

前島密翁生誕の地・献碑祭(津有区)
下池部町内会



44

「横尾義智記念館」(安塚区)
行野自治会



67

岩の原小唄(高士区)
高士地区婦人会



70

川上善兵衛生誕の地「高士」(高士区)
高士地区振興協議会



77

市の取り組みやイベント、
災害情報などを発信中!



公式SNS

編集 上越市総務部 広報対話課
〒943-8601 新潟県上越市木田1-1-3

☎025-526-5111
有線(JHK) ⑥3-5111

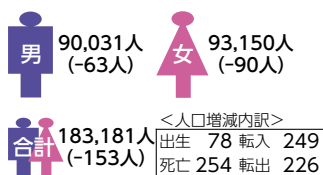
広報対話課から

(☎025-526-5111)

「広報上越1月号」は、12月21日(土)・22日(日)に各町内会へお届けし、各世帯にお配りします。届かない世帯の人は、広報対話課または、各総合事務所へご連絡ください。

上越市の人口・世帯数

令和5.11.1現在。()は前月との比較



表紙のことは：板倉を彩るイルミネーション

板倉区では12月25日(日)まで、板倉ふれあいまつり実行委員会の皆さんがイルミネーションを点灯しています。板倉コミュニティプラザ前では、光るトナカイに子どもたちが目を輝かせていました。イルミネーションはこのほか、JAえちご上越板倉支店前でも。夜を彩る光の演出を眺めに、暖かくしてお出かけください。

UD FONT 見やすく読みまちがえにくいユニバーサルデザインフォントを採用しています。

上越市ホームページアドレス <https://www.city.joetsu.niigata.jp/>

♻️70 (古紙パルプ配合率70%再生紙を使用)