

広報



上越市
公式SNSは
こちらから



いま一度、日頃の備えを確認

令和6年能登半島地震発生

国道8号 茶屋ヶ原地先の土砂崩落現場
(1月5日、名立側から直江津方向に向かって撮影)

令和6年1月1日午後4時10分発生

令和6年能登半島地震

このたびの地震や津波で被災された皆さまに、心からお見舞いを申し上げます。

上越市で最大震度5強を観測した今回の地震は、1月15日現在で、土砂崩落による国道8号の通行止めをはじめ、1,300件を超える建物被害や津波による沿岸部への被害など、当市にも甚大な被害をもたらしました。

市では、被災された市民の皆さんの生活再建を支援するとともに、道路被害や浸水被害の復旧作業を進めています。

今後も、自主防災組織や消防団などと連携・協力しながら、災害に備えた取り組みを進めてまいります。市民の皆さんも、「いざというとき」に備えるとともに、災害時はテレビ・ラジオ・インターネットなどさまざまな手段で情報を集め、自分や家族の命を守るための行動をお願いします。



津波により押し流された材木などが散乱する郷津海岸（1月5日撮影）

市ホームページや市公式SNSで情報収集を

令和6年能登半島地震に関連する情報は、市ホームページにまとめて掲載しており、被害状況や支援情報*のほか、気象情報や道路情報などのリンクも掲載しています。

また、安全メールや市公式SNS（LINE、X）でも災害関連情報を配信していますので、情報収集にご活用ください。

※1月12日時点の各種支援制度一覧を裏表紙に掲載しています。



市ホームページ
地震関連情報



安全メール



市公式LINE



市公式X
(旧Twitter)



「いざというとき」に動けるよう、いま一度確認を！

地震・津波発生時にとるべき避難行動

事前準備



- ・自宅やよく行く場所の災害リスクを確認。
- ・避難場所や避難経路、避難にかかる時間を災害ごとに確認。
- ・非常持出品、備蓄品を準備。



各ハザードマップ



◀ 津波ハザードマップ
防災ガイドブック・避難所マップ

緊急地震速報

自分の身を守る

身近にあるもので頭を保護し、**安全な場所***で身を守る。
※物が落ちたり倒れてきたりしない場所



地震発生

沿岸部・河川付近など
「津波ハザードマップ」で
津波浸水深が示されたエリア

強い揺れを感じたら、 すぐ避難！

津波警報などの有無に関わらず
速やかに高い場所を目指す。



津波ハザードマップ

詳しくは
P38～を
参照

津波警報など＝避難指示

津波警報などは、全国瞬時警報システム(Jアラート)により、防災行政無線や防災ラジオ、戸別受信機のほか、スマートフォンの緊急速報メール(エリアメール)などで伝えられます。
「大津波警報」「津波警報」「津波注意報」をもって、市の「避難指示」発令となります。



津波警報 など発令

避難

近所と協力しながら、避難場所・避難所へ

- ・火元を確認。
- ・避難行動要支援者の安否を確認。
- ・倒壊しそうな建物には近づかない。
- ・家族の安否を確認。
- ・隣近所に声をかけ合って避難する。



地震に便乗した悪質商法に注意

▶ 問合せ…消費生活センター (☎025-525-1905)

「被害を調査する」と告げ、調査後に「保険を利用すれば自己負担なく住宅を修理できる」や、本来必要がないのに「壊れているから修理が必要」などと勧誘し契約を迫る業者とのトラブルが全国で多発しています。



消費者庁イラスト集より



トラブルを避けるポイント

- 1 その場ですぐに契約せず、付き合っている業者から見積を取る。
- 2 加入している損害保険会社が損害保険代理店に連絡・相談する。
- 3 修理を依頼するときは、契約内容をよく確認する。

地域の声をつなぐ場として

地域協議会

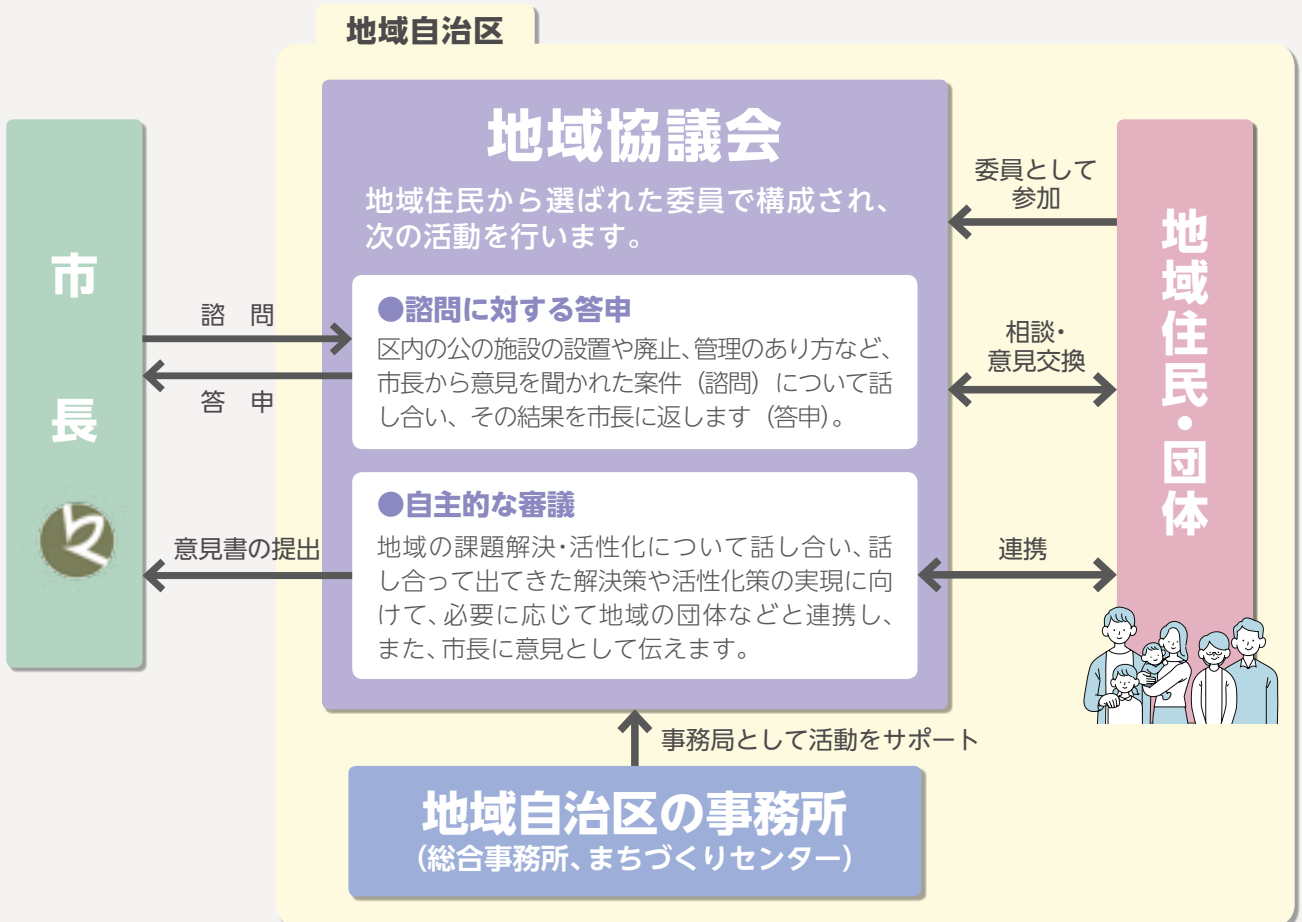
■問合せ…地域政策課 (☎025-520-5672)



皆さんは「地域協議会」を知っていますか。市では市内全28の地域自治区ごとに地域協議会を設置し、地域に暮らす住民の皆さんが委員となって、地域の課題解決や活性化に向けた議論・検討を行っています。令和6年4月28日をもって現委員の任期が満了となるため、委員の改選を行う予定です。今号では、自主自立のまちづくりを進める上で重要な役割を担っている地域協議会の仕組みや活動内容などについて紹介します。

地域協議会って何をするとところ？

地域協議会の仕組み



地域協議会の活動事例



柿崎区

子どものより良い
保育環境確保のため、
市へ意見書を提出



柿崎区地域協議会
かずひろ
会長 吉井一寛 さん

柿崎区では、区内4つの保育園で保育サービスに差が生じていることや、施設の老朽化の進行が課題となっていました。協議会では、各園の視察や保護者会役員との意見交換などを行いながら、4園の将来的なあり方について8年間にわたり審議し、4園統合の必要性を見いだしました。そして、昨年3月に市へ4園の統合を求める意見書を提出し、市からは統合に向けた検討を行うとの回答を得ました。



各保育園の保護者会役員と
地域協議会委員とで意見交換を実施

頸城区

意見交換から
課題を見だし、
まちづくりに貢献



頸城区地域協議会
うえむら けいいち
会長 上村 関一 さん

区内のさまざまな団体との意見交換から、各団体とも会員の減少・高齢化という課題を抱え、活動の継続に不安を感じていることが分かりました。地域協議会の議論の中で出されたアイデアを基に、昨年4月にくびき振興会が事務局となって、人手が必要な団体と協力したいと思っている人とをマッチングし、ボランティア活動をする「くびきまちづくり隊」の取り組みがスタートしました。



くびきまちづくり隊が実施した
瀧本邸の一般公開に向けた清掃活動

参加してみませんか？

地域協議会の活動報告会を行います

地域協議会の取り組みのほか、地域協議会委員の応募方法などを説明します。お住まいの地域の課題解決や活性化について、一緒に考えてみませんか。 ※申し込みは不要です。



区名	とき	ところ
高田	2月19日⑩18:30～	福祉交流プラザ
新道	2月27日⑩18:30～	新道地区公民館
金谷	2月28日⑩18:30～	福祉交流プラザ
春日	2月18日⑩14:00～	市民プラザ
諏訪	2月22日⑩19:00～	諏訪地区公民館
津有	3月6日⑩18:30～	津有地区公民館
三郷	2月20日⑩18:30～	三郷地区公民館
和田	2月21日⑩18:30～	ラーバンセンター
高士	2月29日⑩18:30～	高士地区公民館
直江津	3月3日⑩13:30～	レインボーセンター
有田	2月26日⑩18:30～	カルチャーセンター
八千浦	2月21日⑩18:30～	八千浦交流館はまぐみ
保倉	2月22日⑩18:00～	保倉地区公民館
北諏訪	2月29日⑩18:30～	北諏訪地区公民館

区名	とき	ところ
谷浜・桑取	3月2日⑩13:30～	谷浜・桑取地区公民館
安塚	2月14日⑩18:00～	安塚コミュニティプラザ
浦川原	2月23日⑩⑪10:00～	浦川原コミュニティプラザ
大島	2月18日⑩16:00～	大島就業改善センター
牧	3月2日⑩13:00～	牧コミュニティプラザ
柿崎	2月25日⑩10:00～	柿崎コミュニティプラザ
大湊	2月29日⑩18:30～	大湊コミュニティプラザ
頸城	3月2日⑩14:00～	ユートピアくびき希望館
吉川	3月2日⑩9:30～	吉川コミュニティプラザ
中郷	3月2日⑩13:30～	はーとぴあ中郷
板倉	3月7日⑩18:00～	板倉コミュニティプラザ
清里	2月29日⑩18:30～	清里コミュニティプラザ
三和	2月29日⑩18:00～	三和コミュニティプラザ
名立	3月2日⑩10:00～	名立地区公民館



頸城区地域協議会
橋本 春美 委員



諏訪区地域協議会
山岸 愛 委員

みんなでつくる。そんな地域を目指しています

市内28の地域自治区で地域のために活動する「地域協議会委員」。地域協議会の活動や「やりがい」などを3人の委員から語ってもらいました。

——皆さんの地域協議会は、どんな雰囲気でしょうか

山岸さん 諏訪区では、主に区内の「二貫寺の森」を生かした地域活性化について協議していますが、「どんな意見も否定することなく、一人の委員の意見として尊重しよう」という意識が共有されていて、とても発言しやすいと感じています。私も、思ったことはなるべく発言するようにしています。

竹内さん 中郷区では、子どもの居場所づくりや、高齢者など移動に制約がある人の支援などについて協議しています。私は会長として議事進行する上で、発言していない人には声

をかけ、なるべく全委員から意見を述べてもらえるようにしているほか、時には冗談を言うなどして発言しやすい雰囲気づくりにも心がけています。

——委員として「やりがい」を感じるのとはどんなときですか

竹内さん 協議会は「議論の場」であり「実行組織」ではありませんので、議論でまとまった地域課題の解決案や活性化のアイデアは、実行する力のある地域の団体との意見交換などを通じて実現につながります。実際にそれが具現化したときは「取り組んでよかった」と感じますね。イベントなどでは、参加者の皆さんと喜びを共有できるのも委員なら



地域への思いを熱く語る3人

らではです。

山岸さん 議論を進める中で、地域の団体や住民の皆さんと意見交換をする機会があり、子どもから大人まで、普段はあまり接することのない人たちと関わりが持てるのも、貴重な経験です。

橋本さん 私も、ルールパークや名家など頸城区内のお宝の活用や、外国人市民との交流促進などについて検討する過程で、いろいろな人からお話をお聞きし、地域への愛着の深さを間近に感じました。私自身もこの地域をより良く持つようになり、委員になつてよかったと心から思っています。

地域自治区の事務所から

地域協議会をサポートします



委員の皆さんと 一丸となって

中郷区総合事務所
津島 優希 主事

地域の課題解決・活性化に向けて一緒に進むため、委員一人一人の思いを感じ取るように心がけています。委員の皆さんが普段感じている「こんな地域になったらいいな」に共感し、地域の未来を切り開けるよう私たちも一丸となって取り組んでいます。

委員が活動しやすい 環境を目指して

大島区総合事務所
篠原 詠士郎 主任



地域協議会の委員の皆さんが、特別な知識や経験がなくても意見を出せるよう、課題を見いだすためのサポートや、協議の進め方について提案しています。地域に何らかの形で関わりたいと思っている皆さん、ぜひ地域協議会委員になってみませんか。

地域協議会委員を公募します

「住んでいる地域をより良くしたい」、「地域の困り事を解決したい」などの思いを持つ皆さんからの応募をお待ちしています。

定数や応募資格など、詳しくは広報上越3月号や市ホームページでお知らせします。



市ホームページ

●地域協議会の活動について動画で公開

市公式YouTubeでは、地域協議会や委員の活動について動画で紹介しています。



市公式
YouTube



中郷区地域協議会
竹内 靖彦 会長

——皆さんが考える、地域協議会と委員のあるべき姿とは

橋本さん 委員のみでの議論から導き出せるアイデアには限りがあります。地域の皆さんと積極的に関わりを持ち、意見交換を行うことで、課題の深掘りができたり、新たな気づきが得られたりするほか、解決策のヒントを見つけることもできると思います。

竹内さん 私は特に、地域の話し合いの場に参加する機会が少ない、若い人たちの考えや意見を聞く機会を設けてい

けたらと思います。彼らが声を出していけるような地域にしていくことで、まちづくりの取り組みが次の世代に引き継がれていくと期待しています。

山岸さん 「地域を少しでも良くしたい」と思っている人にはぜひ、委員になってもらいたいですね。特別な人でなければ委員になれないと思われがちですが、そんなことはありません。私は8年前、東京からUターンして間もない頃に委員になりました。当時は、しばらく離れていた地元

の現状についてあまり分かっていませんでしたが、だからこそ、他の委員とは違った視点で地域を捉えられたこともあると思っています。

橋本さん 私は県外出身ですが、それを理由に気後れするようなことはなく、一委員として議論に参加できています。
竹内さん 年代や性別、出身地などに関係なく、地域に思いがある人にはぜひ委員になっていただき、各区でまちづくりの一翼を担える地域協議会になっていけたらいいですね。

エネルギー価格高騰支援金(追加分) <事業者向け>

エネルギー価格高騰の影響による負担の軽減を図るため、今冬の4カ月分(12月～3月分)の支援として「エネルギー価格高騰支援金」(追加分)の申請を受け付けています。



市ホームページ

対象者	令和5年度実施の「上越市エネルギー価格高騰支援金」(前回支援金)の受給要件*を満たすものの、申請していない事業者 ※受給要件…現に継続して事業・営業を行っている市内に事業所を有する「中小企業」「個人事業主」「公益法人」「農林水産事業者」など ※前回支援金を受給した事業者は、追加分を既に支給済み(手続き不要)
支給額	令和4年の確定申告または直近事業年度の決算書に記載されている光熱水費・燃料費の合計額の26.8%に相当する額(上限額:30万円)に3分の1を乗じた額(上限額:10万円)
申請方法	2月29日Ⓣ(必着)までに産業政策課へ提出 ※申請書類は市ホームページからダウンロードできます
提出・問合せ	産業政策課(☎025-520-5729、〒943-8601 木田1-1-3)



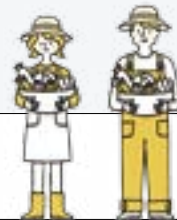
上越市農業経営継続支援金 <農業者向け>

令和5年夏の少雨と高温による農作物への影響とともに、物価高騰による農業生産資材費の高止まりが続いているため、次年度の営農継続に向けた「農業経営継続支援金」を給付します。



市ホームページ

対象者	下記の全てに該当する人 ・市内の農地などで耕作をしている農業者など(個人事業主、農業法人、農事組合法人、兼業農家など) ・令和4年の確定申告書の販売金額または直近事業年度の決算書の売上額が、1円以上あること ・現に継続して農業を行い、給付決定後も継続する意思があること
支給額	令和4年の確定申告書または直近事業年度の決算書に記載されている生産資材費「種苗費、素畜費、肥料費、飼料費、農業衛生費、諸材料費」の合計額の18.0%に相当する額(上限額:20万円) ※ただし、令和5年および令和6年に収入保険または農業共済などに加入していない農業者などは、算定した支援金額の2分の1
申請方法	1月29日Ⓣ～2月29日Ⓣ(消印有効)の間に上越市農業経営継続支援金コールセンターへ郵送 ●申請書類の入手方法 ①市ホームページからダウンロード ②提出先に電話し、郵送で受け取り ③農政課、各総合事務所、南・北出張所、JAえちご上越本店・各支店、各営農センターなどの窓口で入手
提出・問合せ	上越市農業経営継続支援金コールセンター (☎025-522-6233、〒943-0834 西城町2-10-25 大島ビル2階)



パートナーシップ・ファミリーシップ宣誓制度を開始します

■問合せ…人権・同和对策室 (☎025-520-5683、✉jdtaisaku@city.joetsu.lg.jp)

市では2月1日から、性的指向や性自認にかかわらず、市民一人一人がかけがえのない存在として尊重され、安全で安心して暮らすことのできる上越市を実現するため「パートナーシップ・ファミリーシップ宣誓制度」を開始します。

制度の導入により、性的マイノリティ（恋愛感情の対象が異性のみでない人や自分の性の認識が戸籍上の性別と異なる人など）の人の悩み事や生きづらさの軽減、差別や偏見の解消のほか、性の多様性の理解促進につなげていきます。



市ホームページ

パートナーシップ・ファミリーシップ宣誓制度とは？

双方または一方が性的マイノリティの2人が、お互いを人生のパートナーとして、日常生活において協力し合うことを約束した関係「パートナーシップ」を宣誓したことを市が証明する制度です。

ファミリーシップ宣誓制度は、パートナーシップを宣誓した人が、その親族などを家族として宣誓する制度です。

宣誓することができる人

パートナーシップ宣誓制度

お互いを人生のパートナーとして協力し合うことを約束した2人で、次の全てを満たす人

- ・双方または一方が性的マイノリティであること
- ・双方が成年（満18歳以上）に達していること
- ・双方または一方が上越市内に住所がある、または3カ月以内に転入予定であること
- ・双方が近親者でないこと
- ・双方に配偶者（事実婚やパートナーシップの関係を含む）がないこと

ファミリーシップ宣誓制度

パートナーシップを宣誓した人の双方または一方の3親等以内の親族で、生計を同一にしていること

パートナーシップ・ファミリーシップのイメージ図



宣誓する方法

- (1) 事前予約 宣誓したい日の7日前までに、電話またはメールで予約
- (2) 宣誓 自ら記入した宣誓書と必要書類を用意の上、2人で人権・同和对策室へ提出
- (3) 交付 市は要件を確認後、一週間後を目途に「パートナーシップ・ファミリーシップ宣誓書受領証明書」などを交付

パートナーシップ宣誓書受領証明書などの提示を受けた人へ

宣誓書の提出によって法律上の権利・義務は生じませんが、宣誓者が2人の関係性を説明し、理解を得ていくために提示する場合があります。（例：携帯電話の家族割引、生命保険の受取人指定など）

提示を受けた場合は、本制度の趣旨をご理解いただき、サービスの提供などにご協力をお願いします。また、宣誓者の同意なく他者に伝えることのないようお願いします。

宣誓書受領証明書を活用できるサービス

- (1) 市営住宅への入居の申し込み（親族として申し込みが可能）
- (2) 住民票の続柄の表記（パートナーを縁故者と表記）
- (3) 軽自動車税の減免（障害のあるパートナーなどのために使用する軽自動車を対象）
- (4) 保育園の送迎（保護者と同様に送迎が可能）

※各サービスで要件があります。今後も、活用できるサービスを検討していきます。

「防災ラジオ」の試験放送 問 危機管理課 (☎025-520-5665)



毎月 1日 午後6時35分頃
15日 午後0時45分頃 ※2月15日は中止
△ 定期的な電池交換と受信状況の確認を!

上越市役所 〒943-8601 上越市木田1-1-3 ☎025-526-5111 (市役所代表)

安塚区 ☎025-592-2003	柿崎区 ☎025-536-2211
浦川原区 ☎025-599-2301	大潟区 ☎025-534-2111
大島区 ☎025-594-3101	頸城区 ☎025-530-2311
牧区 ☎025-533-5141	吉川区 ☎025-548-2311
中郷区 ☎0255-74-2411	名立区 ☎025-537-2121
板倉区 ☎0255-78-2141	南出張所 ☎025-525-4151
清里区 ☎025-528-3111	北出張所 ☎025-544-2111
三和区 ☎025-532-2323	

じょうえつ くらしの 情報

Life Information



広報上越専用ページ

記号の見方

- 時 日時、期間
- 対 対象 (表記無し: どなたでも)
- 費 費用 (表記無し: 無料)
- 申 申し込み (表記無し: 不要)
- 他 その他
- 所 場所
- 定 定員
- 講 講師
- 問 問合せ

「広報上越」へのご意見や感想をお寄せください



アンケートフォーム

問 広報対話課
☎025-520-5614
FAX025-526-6112
✉ koho-joetsu@city.joetsu.lg.jp

電子申請システム

パソコンやスマートフォンから、市への申請、届け出などができます。



お知らせ

下水道(上越処理区)の事業計画変更案の縦覧

汚水処理区域の縮小などの変更内容について、利害関係者は意見書(任意様式)を提出することができます。

時 縦覧期間 2月6日(土)～20日(火)の午前8時30分～午後5時15分
所 縦覧場所・意見書提出先 下水道建設課(市役所木田第三庁舎内、☎025・520・5797) ※土・日曜日、祝日は市役所木田第一庁舎の時間外受付で縦覧・意見書提出が可能

2月1日(木)からオンラインで決済や請求書提出ができるようになります

市役所の手続きは、いつでもどこでも使える便利な「上越市電子申請システム」をぜひご利用ください。

オンライン決済

電子申請システムがオンライン決済に対応し、クレジットカード・PayPay・d払い・auPAYが利用できるようになります。オンライン決済に対応した手続きは順次追加する予定です。対象手

続きは電子申請システムトップページでご確認ください。

請求書の提出

電子申請システムにより、市へ電子データで請求書を提出できるようになります。

問 行政イノベーション課 (☎025・520・5605)

詳しくは



全国瞬時警報システム(Jアラート)の全国一斉情報伝達試験

防災ラジオや戸別受信機、屋外スピーカーなどから大音量で放送を行います。試験ですが、実際の災害と間違えないようご注意ください。



※災害などの発生時は中止する場合があります。

時 2月9日(金)午前11時～2月15日(木)の試験放送は行いません
他 放送内容 1. チャイムを流し、「これは、Jアラートのテストです」を3回
2. 「こちらは、広報上越です」をアナウンスした後、チャイムを流し終了
問 危機管理課 (☎025・520・5665)

税・保険料の納期限

納期限 2月29日(木)

- 固定資産税・都市計画税 … (第4期)
- 国民健康保険税 … (第8期)
- 後期高齢者医療保険料 … (第8期)
- 介護保険料 … (第11期)
- 国民年金保険料 … (1月分)

市内の交通事故・犯罪発生件数

問合せ…市民安全課(☎025-520-5661)



交通事故件数

1月1日～12月末日の状況

発生件数	186件(-10)
死者数	5人(±0)
負傷者数	214人(-7)

電話やメールでお金の話が出たら詐欺です。料金未納・電子マネーと聞いたら詐欺を疑ってください。

犯罪発生件数

1月1日～12月末日の状況

刑法犯罪認知件数	735件(+127)
うち窃盗犯	445件(+92)

盗難防止の合言葉「みんなで鍵かけ」

※いずれも暫定値で、()内は前年比

**市内の空間線量率観測結果
12月も通常の範囲内でした**

毎日午前9時に、上越地域消防事務組合管内の各消防署において、地上1メートルで測定した値（月間の平均値、最小値、最大値）は、いずれも通常の値である毎時0・016〜0・16マイクロシーベルトの範囲内でした。



国民年金保険料の納付は口座振替での前払いがお得

口座振替は、納め忘れが少なく便利です。また、保険料をまとめて前払いすると保険料が割り引きになります。希望する人は、金融機関または上越年金事務所、早めに手続きしてください。

令和6年度の保険料額・前払いする場合の割引額は、2月下旬に決定予定です。詳しくは日本年金機構ホームページをご覧ください。

上越年金事務所国民年金課
☎025・524・4112

詳しくは



お知らせ

雪崩による事故にご注意を

これからの季節は、またまった降雪・降雨や気温の上昇により雪崩が発生しやすくなるため、注意が必要です。



斜面に現れた雪の裂け目（クラック）、しわ状の雪模様（雪しわ）、斜面から落ちてくるボールのような雪の塊（スノーボール）などの現象は、雪崩につながる危険があります。雪崩やその前兆を見つけたときは、安全な場所まで離れた上で、連絡してください。

河川海岸砂防課 ☎025・520・5780、各総合事務所

救急医療・災害時支援情報キット

自身の医療情報や緊急連絡先などを記入し、急病時の救急医療活動や災害時に避難先で支援を受けるときに活用します。用紙に記載



詳しくは



もよおし・講座

募集

無料相談

した内容に変更があれば随時修正し、最新の状態で更新しておきましょう。出来上がった用紙は筒に入れ、冷蔵庫や非常用持出袋に保管してください。

キットは、65歳以上（令和5年4月1日現在）のひとり暮らし高齢者世帯などに配布しています。

高齢者のみの世帯などで、緊急時に不安があるなどの理由で希望する場合や、新しい用紙が必要な場合は連絡してください。

歯科健診を受けましょう

対象者には、昨年4月に受診券を送付しています。受診していない人は、3月31日④までに受診しましょう。



妊婦とその夫には母子健康手帳交付時に受診券を渡していますので、安定期の体調の良いときに受診してください。

●成人歯科健診
対費令和5年度末時点で20歳、

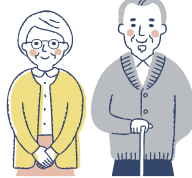
40歳、45歳、50歳、55歳、60歳、65歳の人、妊婦とその夫
②自己負担金500円、70歳の人③無料
④健康づくり推進課 ☎025・520・5842

●後期高齢者歯科健診

対費令和5年度末時点で76歳、80歳の人②無料
③国保年金課 ☎025・520・5717

老人医療費助成制度（県老）

通院・入院時にかかる医療費の自己負担額の一部を助成します。



①市内に住所があり、後期高齢者医療制度の認定を受けていない65歳〜69歳までの人
②ひとり暮らし、または寝たきり状態の人
③前年の合計所得金額が135万円以下の人

④国保保険証を持参し、国保年金課 ☎025・520・5717、各総合事務所、南・北出張所

**令和6年4月入園
保育園・認定こども園の2次申し込み**

対象となる園と年齢は、市ホームページを確認するか、幼児保育課または希望の園に問い合わせてください。

※各園で定員を超えた場合は、市が選考を行い、他の入園先をあつせんします。

④2月1日④〜13日④の間に、入園を希望する園で申込書類を受け取り、園へ直接申し込みください
⑤幼児保育課 ☎025・520・5720

高田幼稚園の入園申し込み受け付け（随時）

高田幼稚園では入園の申し込みを随時受け付けています。詳しくは市ホームページをご覧ください。直接問い合わせてください。



詳しくは



高田幼稚園
☎025・523・2895

パブリックコメント(市民意見公募手続)

所公表場所=各問合せ先、市政情報コーナー(市役所木田第一庁舎1階)、各総合事務所、南・北出張所、市民プラザ、高田図書館、高田図書館浦川原分館、オーレンプラザ、教育プラザ、直江津学びの交流館、ユートピアくびき希望館、市ホームページ

●意見を募集

上越市通年観光計画(案)

☎意見公募期間=1月26日(金)~2月26日(月) ☎魅力創造課(☎025-520-5739、✉miriyokusouzou@city.joetsu.lg.jp)

●意見募集結果を公表

上越市いじめ防止基本方針(案)

☎結果公表期間=1月26日(金)~2月26日(月) ☎学校教育課(☎025-545-9264)

●実施しない理由を公表

上越市観光交流ビジョン(案)

計画期間や文言整理などの変更であり、日常の市民生活や事業活動に影響を及ぼすものではないため。

☎理由公表期間=1月26日(金)~2月26日(月) ☎魅力創造課(☎025-520-5739)

詳しくは



2月分の都市ガス料金

☎問合せ…ガス水道局総務課(☎025-522-5518)

原料費調整制度による9月~11月のLNG等平均原料価格(貿易統計値)による調整を行ったほか、国の補助金を活用して1㎡当たり15円を値引きします。

使用量区分	1㎡当たりの単価(税込)
0~25㎡	136.59円
26~150㎡	134.82円
151㎡以上	133.36円

前月検針分に比べ1㎡当たり1.49円の値上げとなります。

※基本料金は変わりません。



令和6年度 国民健康保険 人間ドック受診費用の一部を助成

☎問合せ…国保年金課(☎025-520-5715)

☎受診日時点の年齢が35歳~75歳未満の国民健康保険加入者で、国民健康保険税の滞納がない世帯に属し、健診結果を市に提供することに同意する人 定1,905人(予定、申込順) 時受診日=4月~令和7年3月(予定) 助成決定後に受診機関から日程を通知 所受診機関=上越医師会(上越地域総合健康管理センター)、上越総合病院、新潟県立中央病院、新潟労災病院、新潟県立柿崎病院、けいなん総合病院、新潟県健康管理協会、新潟県労働衛生医学協会、新潟県けんこう財団 費助成予定額=1万円※自己負担額参考(令和5年度実績)=2万9,600円~3万5,160円(受診機関により受診費用が異なる) 申2月5日(月)~定員に達するまで ○窓口=国民健康保険被保険者証を持参し、国保年金課、各総合事務所または南・北出張所 ○郵送

=市ホームページから申請書をダウンロードし、必要事項を記入して国保年金課(〒943-8601 木田1-1-3) ○電子申請システムからも申し込みます

※上越総合病院で5月~11月中に胃カメラによる胃がん検診を希望する人は、2月9日(金)(必着)までに申し込み(抽選)

※現在治療中の場合は、主治医と相談して申し込んでください。

※人間ドックは、特定健康診査の項目を満たしているため、市の特定健康診査を受診した場合、人間ドックを受診する必要はありません。

※人数・助成額は市議会3月定例会の予算議決後に決定します。



詳しくは



2月の献血バス運行日程

☎問合せ…健康づくり推進課(☎025-520-5712)

冬期は献血の協力者が少なくなる時期です。長期保存ができない輸血用血液を確保するため、積極的にご協力をお願いします。

新潟県赤十字血液センターでは、献血Web会員サービス「ラブラッド」からの予約をお勧めしています。ラブラッド会員でない人や初めて献血に協力する人も利用でき、スムーズな受け付けや計画的な血液供給に役立ちます。

実施日	受付時間	会場
6日(火) 18日(木) 25日(金)	10:00~12:00 13:30~16:00	イオン上越店 (毎月第1火曜日と第3・4日曜日に実施しています)
15日(水)	10:00~12:00 13:15~15:30	上越テクノスクール

献血は命をつなぐボランティアです

詳しくは



献血キャラクター
けんけつちゃん

市有財産を売却します

申し込み・問合せ…資産活用課 ☎025-520-5642

市が所有している不動産を一般競争入札により売却します。

●財産名称=旧田野上運動広場

所○所在地=名立区田野上616番1 他6筆 ○売却物件=土地(地積 約1371㎡) 申入札参加申込書に必要事項を記入し、2月26日⑩までに資産活用課へ提出。申込書は申込先にあるほか、市ホームページからダウンロードできます

詳しくは



市では、自衛官など募集事務に協力しています

問合せ…市民課 ☎025-520-5685

市では、自衛隊新潟地方協力本部からの依頼により、自衛官などの募集に必要な情報を提供しています。

※情報提供対象者=平成14年4月2日~平成15年4月1日生まれの人および平成18年4月2日~平成19年4月1日生まれの人で、上越市に住居登録がある日本人 他提供方法=氏名、住所を明記した郵送用の宛名シールを提供

●自衛隊新潟地方協力本部への情報提供を希望しない場合

申入 4月30日⑩午後5時15分までに、本人または保護者などから「除外申請書」を市民課へ提出。除外申請書は市民課にあるほか、市ホームページからもダウンロードできます

詳しくは



2月1日から新しい公共施設予約システムが利用できます

問合せ…行政イノベーション課 ☎025-520-5605

令和6年2月1日から、令和6年度(令和6年4月1日)以降の施設利用の予約を対象とした新しい公共施設予約システムの運用を開始します。

新システムは、スマートフォンで利用できるようになるほか、クレジットカードなどによるオンライン決済も利用可能となり、一層便利に使えるようになります。

※今年度(令和6年3月31日)までの施設利用の予約は、現システムをご利用ください。

※現システムを利用している人は、ユーザIDを新システムに引き継いでいます。パスワードの再設定を行うことで、新システムを使用することができます。

詳しくは



もよおし

高齢者による 趣味の作品展示

高齢者の趣味活動や創作活動の作品を展示しています。展示は1~2週間前後で入れ替えを行っており、どなたでも無料で鑑賞いただけます。

所時○福祉交流プラザ(寺町2) 11午前8時30分~午後9時 ○直江津ふれあい館(直江津小学校1階) 11午前9時~午後6時 高年齢者支援課

☎025・520・5708

詳しくは



ウイズガスクッキング教室 「春のビストロごはん」

「ガスの炎で作る、春のビストロごはん。」をテーマにフレンチシェフと風薫る春にぴったりの米粉のガレットを作ります。



時 3月8日(金)、9日(土)いずれも午前10時30分~午後2時30分 所 市民プラザ 対 18歳以上 定 各日16人(抽選) 費 1人500円 申入 2月20日⑩までにガステラスホームページ

こどもセンターの もよおし

ジ申込フォームから 高ガス水道局経営企画課 ☎025・522・5514

詳しくは



所 市民プラザ 申入 オーレンプラザこどもセンター ☎025・525・0355

●赤ちゃんと一緒に プログラム講座

初めて子育てを行う母親を対象に、赤ちゃんと一緒に楽しく学びませんか。

時 2月22日~3月14日の毎週木曜日(全4回) 午前10時~正午 対 令和5年10月生まれ~12月生まれの第1子とその母親 定 12組(抽選) 費 1100円(テキスト代) 申入 2月8日⑩まで

●ぷちベビー健康プラザ

赤ちゃんとの初めてのおでかけにぜひご参加ください。体重計測、個別相談、おしゃべり情報交換などを行います。時 2月25日⑩午前10時30分~正午 対 妊娠している人、2カ月~5カ月の赤ちゃんとその保護者 定 15組(抽選) 申入 2月15日⑩まで

上越市の企業を知る機会

市内の企業によるオンライン会社説明会です。

時 2月21日(水)午後1時30分～4時10分 所 WEB会議システム「Zoom」 対 上越市内の企業へインターンシップや就職を希望する専門学校・短大生・大学生 申 二次元コードから 固産
業政策課 (☎ 025・520・5730)



上越地域ーT企業 合同会社説明会

上越地域のIT関連業務を営む企業による合同会社説明会です。DXによる柔軟な働き方改善、テレワークといった働き方が受け入れられつつある今、生まれ育ったまちで就職しませんか。



時 3月8日(金)午後1時30分～4時30分 所 ミュゼ雪小町 対 上越地域のIT関連企業に就職を希望する人(新卒・中途を問わず) 申 固 N P O 法人上越地域活性化機構(OR

A J A) (☎ 025・521・2977)



ファミリーサポートセンター「提供会員養成講座」

子育てを応援する会員として必要な知識を学ぶ講座です。講座終了後に登録すると、有償ボランティアとして活動できます。

時 3月1日(金)午前9時～午後4時30分、2日(土)午前9時～午後3時 所 オーレンプラザ 定 30人(抽選)

保育ルームあり 対 6カ月以上就園前 定 5人(抽選)

申 2月22日(水)までに上越市ファミリーサポートセンター(☎025・521・4010)

じよつえつ歴史講座 体験編 こだわりの土器作り

吹上遺跡や釜蓋遺跡の出土品を見ながら、土器を作りま

す。全2回の連続講座です。時 第1回 2月24日(土) 第2回 3月2日(土) いずれも午前9時30分～11時30分 所 釜蓋遺跡ガイダンス 対 小学生以上 定 20人(申込順) 費 300円 申 2月13日(水)以降に文化行政課(☎025・

545・9269)

小林古径記念美術館 古径生誕記念日 キャンドルナイト



当日は小林古径の生誕日を記念し、終日入館無料です。雪灯籠作りや解説ツアー、茶席など、イベントが盛りだくさんです。

時 2月11日(土)・(日)午後4時～7時 費 抹茶と和菓子セット600円(当日先着70セット) 他 荒天・少雪などにより中止の場合あり 所 間 小林古径記念美術館(☎025・523・8680)



親子ぶちキャンパ in 桑取谷

冬の里山を、かんじきで歩いたり、雪で椅子やテーブルを作り、たき火でおやつを作ったりして親子で楽しめます。時 2月4日(土)、11日(土)・(日)、

17日(土)いずれも午前9時～11時 所 癒しの森(くわどり湯ったり村の奥) 対 未就学児～小学生の子どもとその親 定 各日5組程度(抽選) 費 1組3千円(追加は、大人1人千円、子ども1人500円) 申 間 開催日の2日前までにN P O 法人かみえちご山里ファン倶楽部(☎025・541・2602)



令和6年度上越市二十歳(はたち)を祝うつどい

参加には案内状が必要です。案内状は2月下旬から順次発送します。時 4月6日(土)午後1時30分～ 所 リージョンプラザ上越 対 平成15年4月2日～平成16年4月1日の間に生まれた人で、上越市に住民登録のある人および上越市に居住している人 他 2月9日(金)時点で、上越市に住民登録がある人は申し込み不要 申 上越市外に住所を移した人で参加を希望する人は、2月9日(金)までに市ホームページから氏名、生



年月日、案内状送付先住所実家などの場合は世帯主の氏名)を入力して申し込み 固 社会教育課(☎025・545・9254)



猫だらけ! ニャオえつとしよかん

2月22日の「猫の日」にちなんだ催しや猫の本の展示を行います。時 2月18日(日) 所 間 直江津図書館(☎025・545・3232)



ドラねこクエスト2

館内に隠された猫の絵を探して謎解きにチャレンジします。(正解者に景品あり) 時 午前10時～午後5時

無印良品直江津連携ワークショップ「オリジナルねこマイバッグをつくらう」

時 ①午前10時15分～、②11時15分～、③午後1時30分～、④2時30分～(各回1時間程度) 定 各回8人(申込順) 費 300円 申 2月5日(土)以降に無印良品直江津ホームページから



オールシーズンプール 「わんぱく水遊び天国」

プールで水中バレーボールやパドルリレーをして遊びます。

時 3月2日④午後1時～2時
対 オムツの外れた未就学児以上(未就学児は保護者が同伴)
費 こどもの日パスポート持参者は無料(保護者は別途入館料) **所** 岡オールシーズンプール(☎025・524・3130)



いきいきスポーツ都市上越市 第25回高田城ロードレース大会

高田城址公園陸上競技場をスタート・フィニッシュ会場として、寺町寺院群や、総延長日本一の雁木通りなど、高田に脈々と流れる歴史を感じながら、コースを駆け抜けます。



時 6月2日④午前7時～(セレモニー、開会宣言ほか)
所 高田城址公園陸上競技場および市内 **申** 4月1日④までに大会申込サイトから申し込み、または、郵便振込(消印有効)

効) 岡高田城ロードレース大会実行委員

会事務局(☎025・525・4119、

平日午前9時～午後4時)



ランネット 高田城ロードレース大会

第32回米山麓 ロードレース大会

日本海の絶景と春の米山を楽しみながら駆け抜けます。
時 4月14日④午前9時～
所 集合⇨柿崎総合体育館(かきざきドーム) **申** 3月3日④までに大会申込サイトまたは郵送(消印有効) **岡** 米山麓ロードレース大会事務局(柿崎区総合事務所内、☎025・536・6714)



ランネット 大会ホームページ

地球環境学校特別講座 雪の棚田散策会

中ノ俣の棚田を、山かんじきを履いて歩きます。また、棚田で収穫したもち米でちまきを作ります。



時 2月18日④午前8時30分～

午後3時30分 **所** 地球環境学校および中ノ俣集落(集合解散⇨寺町駐車場) **対** 中学生以下は保護者同伴 **定** 20人(抽選) **費** 500円(ちまき材料代) ※昼食は持参 **申** 2月6日④までに地球環境学校(☎025・541・2310、

kankyogakkou@gmail.com)

牧ふれあい体験交流施設 「みそ作り体験」

大豆、こうじ、塩だけを使った、無添加のみそを作りましょう。



時 2月25日④午前9時30分～午後1時 **所** 牧ふれあい体験交流施設 **定** 15人(抽選) **費** 3千円 **申** 2月20日④までにNPO法人よもぎの会(牧ふれあい体験交流施設内)☎025・529・3150)

第14回レルヒカップ スキー&スノーボード大会

時 3月9日④ **所** キューピットバレイスキー場 **対** 小学生以上 **他** 競技内容⇨スキー・スノーボードの大会転競技

灯の回廊 -山里に灯る柔らかな雪あかり-

問合せ…観光振興課(☎025-520-5741)

安塚区・大島区・浦川原区・牧区・高士区・名立区・三和区の沿道や雪原に、キャンドルの明かりが灯ります。地域ごとに雪像や灯籠に特徴があり、訪れる場所によって違った景色が広がります。

人々の手によって灯されるおよそ10万個のキャンドル、その柔らかな明かりが演出する温かな雪の世界をお楽しみください。

キャンドルや雪像などの製作はどなたでも参加できます。

時 2月17日④…浦川原区・牧区・三和区 ○2月24日④…安塚区・大島区・高士区・名立区 **他** 天候や積雪状況などにより、キャンドル点灯の規模縮小や飲食物を販売する茶屋が開設中止になる場合あり

上越観光Navi



安塚区細野会場



ほくほく大島駅会場



(二本制、男女クラス別) **定** 200人 **費** 一般3千円、小中学生2千円 ※リフト代別途(参加選手は1日券を通常価格より千円割引で購入可) **申** 2月27日④までにレルヒ

カップスキー大会実行委員会事務局(キューピットバレイスキー場内、☎025・593・2041)

詳しくは



普通救命講習

成人の心肺蘇生法、異物除去、止血法などを学びます。



時 ①2月18日②3月17日

③ いずれも午前9時～正午
 所 上越地域消防局 定 各30人
 (申込順) 費 無料 (テキスト代など210円別途) 申 問

①は2月5日④～11日⑤・⑥の間、②は3月4日⑦～10日の間に上越消防署(☎025・544・0119)

坂口記念館

「ひなまつり」

坂口記念館に約190体のひな人形、つるし雛を飾ります。甘酒の振る舞いもあります。



時 2月10日①～3月5日④午前10時～午後4時 ※月曜日および祝日の翌日は休館

費 310円(中学生以下無料)
 坂口記念館(☎025・530・3100)

ひな御膳を楽しむ会

時 3月2日①、3日②午前11時30分～午後1時30分 費 大人1500円、小学生以下800円 定 30人程度(申込順)

申 2月10日③以降

正善寺工房

「加工体験教室」

申 問 申し込み方法や定員など、詳しくは正善寺工房(☎025・523・0621)

みそ作り教室

時 毎週水曜日午後1時30分～
 費 4500円(5キログラム)

旬の地場野菜料理教室

時 2月21日(水)午前10時～
 費 1800円

さくら餅作り教室

時 2月27日(火)
 午前10時～
 費 1600円

母大福作り教室

時 3月5日(土)午前10時～
 費 1600円

そば打ち教室

時 3月9日(土)
 午前9時30分～
 費 2200円

詳しくは



市民公開講座「整形外科医が伝えたい、高齢者の骨折治療とリハビリテーション」

高齢者に多い骨折や高齢者が元気に暮らすためにどのような治療が必要なのか、また、周囲はどのように支えたらよいかを学びます。



時 2月25日(土)午後1時30分～2時30分(開場11時)

所 オーレンプラザ 定 600人(当日先着順) 講 小坂泰人(当日先着順)

啓(上越地域医療センター病院整形外科部長) 問(公社)新潟県理学療法士会事務局の柳さん(☎025・250・7660、✉jimukyoku@npta.jp)

詳しくは



なかみをふやそう！わたしの「しつけちえぶくろ」

同じ子育て中の人とおしゃべりしながら「わが子にあったしつ



けの方法」を考えます。

時 3月6日(水)午前10時～正午
 所 市民プラザ 定 就学前までの子どもを持つ保護者 12人(抽選) 申 2月23日(金)・③までに二次元コードから

問 認定NPO法人マミーズ・ネット(☎025・526・1099)

保育園あり

対 6カ月以上就園前 定 12人(抽選)

詳しくは



第20回 春を呼ぶコンサート

上越地域の小・中・特別支援学校に勤務する教職員の演奏会です。



リコーダー 合奏や管打楽器合奏、重唱、合唱(小編成)などの演目に加え、4年ぶりに80人以上の合唱団を結成し、研修の成果を発表します。

時 2月11日(土)午後2時(開場11時30分) 所 上越文化会館 問 上越音楽教育研究会の前川さん(柿崎小学校内、☎025・536・3126)

ワークショップ上越 マイチャレンジ講座

令和6年
4月～7月
開講の講座
の受講生を
募集します。



対18歳以上の上越地域在住者
申2月5日①～3月4日②の
間に、ホームページまたは
ワークショップで申し込
み(申込順) ①ワークショップ
上越(☎02
5・545・
5111)

詳しくは



上越教育大学混声合唱団 第41回定期演奏会

歌うことが
大好きな団員
たちが作り上
げてきた音楽
を届けます。



時2月18日①午後2時開演(開
場11午後1時30分) ②所上越
教育大学 ③上越教育大学混
声合唱団の下條さん(☎08
0・7964・7013)

上越教育大学 創作朗読音楽劇公演

上越教育大学音楽分野の学

部卒業生が、学びの成果を発
表します。

時2月12日①・②午後2時開
演 ③所上越教育大学 ④上越
教育大学音楽分野の長谷川さ
ん(☎090・7083・3
296)

第27回 チャレンジエアロ大会

トランポ
ピックスの
レッスンを
行うほか、
トランポピクス・エアロピク
スの演技を披露します。



時3月17日① ②所板倉農村環
境改善センター ③対16歳以
上 ④他持ち物11内履き、飲み
物、タオル、運動できる服装
申2月4日①～3月1日②
の間に、新潟県トランポピ
クス協会の古川さん(☎0
90・1402・1964、
✉mhst0702@joetsu.ne.jp)

●レッスン

時午前10時～11時30分 ①定70
人(申込順) ②費1人700円

●演技発表

時正午～午後
1時 ①費1
チーム300
円

詳しくは



お知らせ

もよおし・講座

募集

無料相談

男女共同参画推進センターのもよおし・図書コーナー

☎問合せ…男女共同参画推進センター(☎025-527-3624)

●男女共同参画サポーター企画

「アンコンシャス・バイアスを知ろう！」パネル展

「男性は人前で泣くものではない」「女性は感情的になりやすい」「共働きでも、男性は家庭より仕事を優先するものだ」など、性別によって無意識に決めつけていませんか。誰にでも潜んでいる性別によるアンコンシャス・バイアス(無意識の思い込み)についてのパネル展です。チェックシートを使って自己診断をすることもできます。

詳しくは



時2月7日①～20日②(13日③は休館日)

所オーレンプラザ

●男女共同参画推進センター講座

「女性のための地域協議会講座」

4月の地域協議会委員の改選を見据え、地域の課題や活性化を話し合う場への女性参画の重要性や地域協議会の基本的知識を学び、話し合います。



時3月2日①午後1時30分～3時30分 ②所春日謙信交流館 ③調栗田英明さん(市議会議員)、増田和昭さん(上越市まちづくり市民大学OB会代表)

定50人(申込順) ④申2月5日⑤以降に問合せ先

⑥保育ルームあり ⑦対6カ月～就学前 ⑧定5人(申込順) ⑨申2月5日⑩～16日⑪

●男女共同参画推進センター図書コーナー

男女共同参画に関する図書(約500冊、内容は二次元コードから)を無料で貸し出しています。今、話題の「夜廻り猫」もあります。お気軽にご利用ください。貸出数=1回当たり5冊(2週間貸し出し)

時○平日=午前8時30分～午後5時15分、土曜日=午前9時～午後5時 ○定休日=日曜日、祝日、年末年始、毎月第3水曜日(祝日の場合はその翌日)

⑫他名前、現住所が確認できるものが必要

詳しくは



詳しくは



インボイス制度説明会

📍 ところ・問合せ…高田税務署

●インボイス制度説明会

開催日	時間	申込期限	問合せ
①2月21日㊦	いずれも午後2時～3時	①2月19日㊦	☎025-523-8522
②3月6日㊦		②3月4日㊦	

●登録要否相談会

開催日	時間	申込期限	問合せ
①2月27日㊦	いずれも午前9時～午後4時	①2月22日㊦	法人=☎025-523-8522、 個人事業者=☎025-523-4173
②3月7日㊦		②3月5日㊦	

中堅社員研修・内定者研修

📍 申し込み・問合せ…産業政策課(☎025-520-5730)

所市民プラザ 講師松澤祐公さん(サンクエム・セゾン)
 ㊦ 個人事業者が受講申込書を提出(個人の申し込み不可)

●中堅社員研修

若手社員のモデルとなるべき主体的な働き方への意識と行動の変革を目指し、リーダーシップと若手社員の指導の仕方を学びます。

時 3月5日㊦午後1時～4時 対 市内企業に勤務する入社3年目～10年目の社員

詳しくは



定30人(申込順) 費千円 申 2月5日㊦～21日㊦

●内定者研修

「学生」と「社会人」の違いや組織で働くための基本的態度と心構えを学びます

時 3月12日㊦午後1時～4時 対 4月から市内企業に勤務する新入社員内定者

定40人(申込順) 申 2月5日㊦～28日㊦

詳しくは



上越文化会館のもよおし

📍 ところ・申し込み・問合せ…上越文化会館(☎025-525-4103)

対 未就学児入場不可※保育ルームなし

●尾崎裕哉&宮本貴奈 Bouquest Songs Concert

混迷の時代に希望と光を探し、歌を届けることを使命として、独自の存在感で輝き続けるシンガーソングライター尾崎裕哉と国内外で活躍するピアニスト宮本貴奈とのデュオによるスペシャルコンサートです。

時 4月7日㊦開演午後3時 定500人(申込順) 費5千円(全席指定、チケット発売中)

●上越シニア劇団定期公演 「まぬけぬま」

演劇でシニア世代に元気になってもらおうと始まった上越シニア劇団。

沼にはまってしまった人々は幸か、不幸か。沼の正体とは…続きはステージでお楽しみください。

原作=川村祥太 演出=保坂正人

時 2月25日㊦ ①午後1時 ②午後4時 ※2回公演 費千円(全席自由、チケット発売中)

●第5回上越マーチングバンドコンサート

人数も増え、昨年からまた一回りパワーアップした子どもたちのパワフルな演奏をお楽しみください。

演目=となりのトトロより「さんぽ」、「ハイ・ソング」ほか

時 3月10日㊦午後2時 費 入場無料※整理券配布



高齢者趣味講座

高齢者の生きがいと健康づくりを目的とした講座です。詳しくは申込先、高田西趣味の家、南・北出張所、各総合事務所にあるチラシまたはホームページをご覧ください。

詳しくは



対60歳以上の市民 時4月～令和7年3月（詳しい日程は受講決定後にお知らせします。）

費200円×講座回数（材料費など別途） 申込はがきに①希望する会場・講座名、②住所、③氏名（フリガナ）、④生年月日（年齢）、⑤日中連絡のつく電話番号、⑥受講料の分納希望の有無を明記の上、3月6日（必着）までに高齢者支援課（〒943-8601 木田1-1-3、☎025-520-5708）

※3月29日（金）までに応募者全員に受講の可否を通知します。いずれの講座も、申込者が5人に満たない場合は開講しません。

●市民いこいの家 趣味講座（石橋1）

講座名		曜日	午前	午後
健康体操	A（勤労身体障害者体育館）	火	○	
	B（総合体育館）	金		○
	C（春日謙信交流館）	木		○
社交ダンスA（初心者）		火		○
社交ダンスB（経験者）			○	
レクダンス		土	○	
陶芸		木	○	
		金	○	
華道		火	○	
囲碁		水	○	
コーラス		月	○	
将棋		木	○	
茶道		木	○	
墨画		水	○	○
詩吟		土	○	
木目込人形・ちりめん手芸		水		○
民謡		月	○	
パッチワーク		木		○
		土	○	
書道		月	○	
		水	○	
		木	○	
		金	○	
水彩画		木		○
		金		○

●高田西趣味の家 趣味講座（大貫2）

講座名		曜日	午前	午後
社交ダンス※	S（中級者）	火		○
	A（4年目）	火		○
	B（3年目）	月	○	
	C（2年目）	月		○
	D（初心者）	火	○	
民謡（新舞踊）		土	○	
健康体操		月		○
七宝焼		火	○	
水彩画		火		○
		水	○	
謡曲A		火		○
謡曲B		火	○	
編物		水	○	
書道		火	○	
		水		○
		金	○	
ちぎり絵		木	○	
陶芸A（講師なし）		金	○	
陶芸B（講師なし）				○
油絵		月	○	

※社交ダンスS、健康体操は福祉交流プラザで実施します。

春日山荘で実施している趣味講座は、令和6年度から市民いこいの家で行います。市民いこいの家のリニューアルについては、3月号で紹介いたします。

上越科学館のもよおし

📍 申し込み・問合せ…上越科学館 (☎・FAX025-544-3939、✉kagakukan@jscience.jp)

申 2月11日④・⑤以降

●冬の星座観察会

澄み切った冬の夜空の下、冬や春の星座、月などを観察します。

時 ①2月24日④、②3月2日④、③9日④、④16日④ ※いずれも午後7時～9時(予定) 所 金谷山公園リフト乗り場周辺(現地集合・解散) 対 小学生以上(小・中学生は保護者の同伴が必要) 定 各回20人(申込順) 費 小・中学生300円、高校生以上500円

●科学工作教室「かんたんアニメーション」

絵がアニメーションのように動いて見える回転式の作品を作ります。

時 2月24日④午後2時～3時30分 所 上越科学館 対 小学生以上(小学3年生以下は保護者の同伴が必要) 定 18人(申込順) 費 500円(入館料別途)



詳しくは



上越市立水族博物館「うみがたり」のもよおし

📍 ところ・問合せ…上越市立水族博物館 (☎025-543-2449、✉info@umigatari.jp)

※2月7日④、8日④は設備点検のため臨時休館します。

●祝1歳!うみがたりのゴマファザラシ #フタバ誕生祭

うみがたり初となるゴマファザラシの繁殖個体「フタバ」の1歳の誕生日を記念して、誕生日前からこれまでに振り返る特別展を開催します。生い立ちを紹介するパネル展示や映像展示のほか、誕生時の体重を再現したぬいぐるみを手にとって体感できます。



時 3月11日④まで

●ゴマファザラシの水中タイム

「フタバ」をはじめとする当館のゴマファザラシについて、飼育スタッフが解説します。ゴマファザラシが飼育スタッフとコミュニケーションを取る姿を見ることができます。

時 3月11日④まで午後0時30分～(5分程度)

●通ってちょうだい!プロマイド

期間中に来館すると、専用のカードにスタンプがもらえます。スタンプの数に応じて、うみがたりで人気の生きもののプロマイド風カードをプレゼントします。

時 3月14日④まで

●Art of Dolphin バレンタイン・ホワイトデー ver.

イルカの躍動感や美しさ、繊細さが魅力の冬期限定水中ドルフィンパフォーマンス「Art of Dolphin」では、「想いを伝える」をテーマに、イルカとトレーナーが水中で幻想的なパフォーマンスを繰り広げます。

時 3月14日④まで ○平日=①午前11時～、②午後1時～、③午後3時～ ○土・日曜日、祝日=①午前10時30分～、②正午～、③午後1時30分～、④午後3時～(各回15分程度)



詳しくは



0・5708
025・52
間前までに高齢者支援課(☎)
限る 申 閏 展 示 希 望 日 の 1 週
他 シ ョ ー ケ ー ス 内 へ の 展 示 に
対 市 内 で 活 動 す る 個 人 ・ 団 体

詳しくは



雁木通りプラザ展示コーナーへの出展作品

市民の趣味活動や創作活動の発表の場として、雁木通りプラザ内に展示コーナーを設けています。

詳しくは



募 集

上越市シニアパスポート協賛事業者

市では、70歳以上の市民の皆さんに「上越市シニアパスポート」を発行しています。この事業に賛同し、独自サービスを提供いただける民間事業者を随時募集しています。

申 閏 高 齢 者 支 援 課 (☎025・520・5708) ※3月末に予定している令和6年度新規対象者への発送分で周知を希望する場合は、2月20日④までに申し込んでください

令和6年度版
生涯学習ガイドブック掲載情報

生涯学習

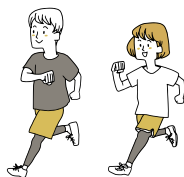
活動を支援するため、市内で活動を行う団体・サークル、学習指導者の情報をまとめた冊子を年に1回発行しています。新たに掲載を希望する場合は、登録票に必要事項を記入し提出してください。



えちごへびぎ野100kmマラソン
ボランティア(1次募集)

10月13日

⑩に開催する大会の運営に協力いただくボランティアを募集します。



詳しくは



⑩ 2月19日⑩までに、社会教育課(☎025・5445・9254)、各総合事務所、各地区公民館へ。登録票は提出先にあるほか、市ホームページからダウンロードできます。

定100人程度 他活動内容

II会場設営、荷物の運搬・整理など ※主催者がボランティア保険に加入。ボランティアには記念品を進呈します ⑩ 3月31日⑩までに実行委員会事務局(スポーツ推進課内、☎025・520・9127)

第32回米山麓ロードレース大会
当日ボランティア

4月14日

⑩に開催する大会の運営に協力いただくボランティアを募集します。 他活動内容 II 受付補助、会場整理、交通誘導、給水所補助など ※主催者がボランティア保険に加入 ⑩ 2月29日⑩までに米山麓ロードレース大会事務局(柿崎区総合事務所内、☎025・536・6714)



詳しくは



詳しくは



審議会などの委員

応募や選考の方法など、詳しくは各申込先、南・北出張所、各総合事務所、市ホームページにある募集要項をご覧ください。
※より多くの市民の皆さんから参画していただくため、1人が委員になれる審議会などの数を5つまでとしています。

詳しくは



募集する委員	審議内容など	任期	対象者	募集人数	報酬	申込・問合せ
上越市大規模開発行為審議会委員	大規模開発行為が市の土地利用や環境に与える影響などに関する事項	4月1日から2年間	市内に居住する18歳以上の人	2人	会議1回につき5,000円(交通費別途)	2月26日⑩(必着)まで総合政策課(☎025-520-5625)
上越休日・夜間診療所運営委員会委員	上越休日・夜間診療所の運営に関する事項		市内に居住する18歳以上の人(高校生を除く)	2人		2月5日⑩~26日⑩の間に地域医療推進課(☎025-520-5699)
上越市子ども・子育て会議委員	子ども・子育て支援に関する施策の推進に関する事項		2人	2月19日⑩(必着)までに子ども政策課(☎025-520-5725)		
上越市青少年健全育成センター運営協議会委員	青少年健全育成センターの運営や事業計画などに関する事項	6月1日から2年間	2人	2月29日⑩(必着)までに青少年健全育成センター(☎025-544-4690)		

令和6年度 会計年度任用職員(非常勤の職員)

任用条件や受験資格、申込方法、様式など、詳しくは申込先、南・北出張所、各総合事務所、市ホームページにある募集案内をご覧ください。試験は個別面接で行います。各試験の日時などは申込者に通知します。

※給料または報酬は、令和5年度の実績。

詳しくは



職 種	女性相談員	子育てひろば業務職員(保育職)	日本語支援員	道路等管理員
職務内容	DV、家庭・職場・人間関係など、さまざまな悩みを抱えている人に対する相談業務	親子の遊びや保護者同士の交流補助、子育て支援情報の提供、育児相談などの業務	外国人・帰国児童生徒に対する日本語指導、教科の学習支援、学校生活全般の支援などの業務	市道のパトロール、草刈り、補修などの業務
勤務場所	男女共同参画推進センター	市内の公立子育てひろば	市立小・中学校	浦川原区総合事務所
主な勤務時間	午前9時～午後7時のうち5時間50分(シフト勤務)	午前9時～午後3時45分	週18時間勤務	午前8時30分～午後5時15分
任用期間	令和6年4月1日 [㊤] ～令和7年3月31日 [㊤]		令和6年4月1日 [㊤] ～令和7年3月31日 [㊤] ※勤務する期間は、各学期の始業日から終業日まで	令和6年4月1日 [㊤] ～令和7年3月31日 [㊤] ※ただし1月1日 [㊤] ・ [㊦] ～2月28日 [㊤] を除く
給料または報酬	161,200円/月	133,600円/月	109,300円/月	151,900円/月
募集人数	1人	2人	6人程度	2人
試験日	3月3日 [㊤]	2月21日 [㊤]	3月7日 [㊤]	2月29日 [㊤]
提出書類	①受験申込書、②履歴書(いずれも指定様式)			
	③職務経歴書(任意様式) ④小論文「女性が抱えている問題について」(800字以内、任意様式)	③保育士資格または幼稚園教諭免許を証するものの写し	-	-
申し込み・問合せ	2月6日 [㊤] ～26日 [㊤] (必着)の間に男女共同参画推進センター(☎025-527-3624)	2月9日 [㊤] (必着)までにこども政策課(☎025-520-5725)	提出書類を入れた封筒の表に「令和6年度日本語支援員申込」と朱書きの上、2月26日 [㊤] (必着)までに学校教育課(☎025-545-9244)	1月25日 [㊤] ～2月22日 [㊤] (必着)の間に浦川原区総合事務所(☎025-599-2303)

令和6年度交通災害共済加入者募集

📞 問合せ…市民課(☎025-520-5687)または各総合事務所

交通災害共済とは、交通事故に遭った場合の救済を目的とした県内全市町村で運営する県民相互救済の制度です。令和6年度の会員を募集しています。

●加入する場合

⏰共済期間＝4月1日[㊤]～令和7年3月31日[㊤] 費年間1人500円(中途加入も同額) 申町内会を通じて、または銀行や農協で申し込んでください。ゆうちょ銀行では申し込みできません

●共済期間中に交通事故で死傷した場合

⚠️事故発生日から1年以内に共済見舞金請求書に診断書など必要書類を添えて、市民課、各総合事務所または南・北出張所へ提出。共済見舞金請求書などの用紙は提出先にあります。必要書類は個々に異なるため請求書を提出する前に問い合わせてください



各種無料相談

予約が必要な相談があります。
詳しくは、各問合せ先に問い合わせてください。



司法書士による相続登記の無料相談 【2月は「相続登記はお済みですか月間」】

要予約

令和6年4月1日から相続登記が義務化されます。この機会に気軽に相談を

と き 2月1日(金)～29日(金)の新潟県内の各司法書士事務所の執務時間内

予 約 新潟県司法書士会
問合せ (☎025-244-5121)

空き家相談会

要予約

空き家の売買や賃貸に関する相談(予約時に「空き家登録シート」の提出が必要)

と き ①2月13日(火)・建築住宅課
②17日(土)・全日本不動産協会上越事務所(栄町2)
③27日(火)・上越宅建会館(春日野1)
いずれも午後1時～5時

予 約 建築住宅課
問合せ (☎025-520-5786)

障害のある人の就労相談会

要予約

障害者手帳を持っているか診断を受けている人で、就労を目指している人が対象

と き 2月15日(金)午前10時～正午・福祉交流プラザ

予 約 障がい者就業・生活支援センターさくら
問合せ (☎025-538-9087)

交通事故巡回相談

要予約

電話相談も随時受付
☎午前9時～正午、午後1時～4時

と き 2月15日(金)午後1時～3時・上越地域振興局

予 約 新潟県交通事故相談所
問合せ (☎025-280-5750)

司法書士による 訪問無料法律相談

要予約

相続、遺言などの財産管理や法的な困り事の相談(相談者の自宅など希望の場所へ司法書士が訪問)
定10人(申込順)

と き 2月16日(金)～22日(木)(土・日曜日、祝日を除く)
※相談時間は1時間以内

予 約 2月5日(金)～15日(金)の間に市民相談センター
問合せ (☎025-520-5833)

特設人権相談所

予約不要

家庭内の問題、近隣間のもめ事や名誉毀損、いじめなどの人権問題の相談

と き 2月20日(火)午前9時30分～午後0時30分・市民プラザ

問合せ 新潟地方方法務局上越支局
(☎025-525-4163)

事業承継・引継ぎに関する 個別相談会

要予約

国が設置した事業承継の窓口機関の専門家による相談会
☑中小企業者

と き 2月20日(火)午後1時～5時・市役所木田第二庁舎

予 約 産業政策課
問合せ (☎025-520-5729)

弁護士による法律相談

要予約

中小企業者を対象とする法律相談(1件30分程度)

と き 2月22日(木)午前10時～正午・大潟商工会

予 約 大潟商工会
問合せ (☎025-534-3211)

上越地域若者サポート ステーション出張相談会

要予約

☑15歳から49歳までの就労に悩む人やその家族

と き 2月22日(木)午後2時～4時・ハローワーク上越

予 約 上越地域若者サポートステーション(☎025-524-3185)
※予約は前日午後5時まで

経営に関する個別相談会

要予約

創業や経営改善、資金繰りなど、経営に関する個別の相談(1件60分以内)

と き 2月28日(木)午後1時30分～4時50分・市役所木田第二庁舎

予 約 産業政策課 商業・中心市街地活性化推進室
問合せ (☎025-520-5734)

認知症に関する相談

予約不要

相談は電話、面談のどちらでも可
☑認知症の人やその家族

と き 月～金曜日の午前9時～午後5時(祝日を除く)・新潟ユニゾンプラザ(新潟市中央区上所)

問合せ 新潟県認知症コールセンター
(☎025-281-2783)

令和6年能登半島地震で被災された皆さんへ

皆さんの一日も早い生活再建を支援するため、各種支援制度を設けています。
被災の程度により受けられる支援が異なりますので、詳しくは市ホームページを確認するか、各担当部署へ問い合わせてください。



市ホームページ

※以下の内容は令和6年1月12日時点のものです。最新の情報は市ホームページを確認してください。

支援の区分	支援内容	問合せ
支援などの申し込みのため 証明書を発行してほしい	家屋の被害調査	税務課(☎025-520-5652) 各総合事務所(☎は10ページ上部に掲載)
	罹災証明書の発行	税務課(☎025-520-5649) 各総合事務所(☎は10ページ上部に掲載)
応急的に住宅を修理したい	ブルーシートなどの支給	建築住宅課(☎025-520-5788)
	住宅応急修理制度	建築住宅課(☎025-520-5786)
住む場所が確保できない	市営住宅への入居	建築住宅課(☎025-520-5785)
生活必需品が確保できない	生活必需品の支給・貸与	危機管理課(☎025-520-5665)
税金や保険料、公共料金 などの支援を受けたい	徴収猶予	収納課(☎025-520-5655)
	市・県民税、固定資産税の減免	税務課(☎025-520-5652)
	国民健康保険税の減免	国保年金課(☎025-520-5714)
	保育料などの減免	幼児保育課(☎025-520-5719)
	放課後児童クラブ利用料の減免	学校教育課(☎025-545-9271)
	奨学金の返還猶予	上越学生寮奨学金:教育総務課(☎025-545-9262) 上越市奨学金:学校教育課(☎025-545-9244) 上越市定住居奨学金:多文化共生課(☎025-520-5674)
	後期高齢者医療保険料の 納期限延長・減免	国保年金課(☎025-520-5717)
	医療費の一部負担金の減免	国保年金課(☎025-520-5717)
	国民年金保険料の免除	上越年金事務所(☎025-524-4112)
	介護保険料の納期限延長・減免、介護 保険サービス利用者負担金の減免	高齢支援課(☎025-520-5706)
	災害援護資金の貸付	福祉課(☎025-520-5693)
	母子・父子・寡婦福祉資金の貸付	上越地域振興局 総務福祉課 (☎025-524-6149)
	生活福祉資金(緊急小口資金)の貸付	社会福祉協議会本所(☎025-526-1515)
	障害福祉サービスの利用者負担金 などの減免	福祉課(☎025-520-5695)
ガス・水道・下水道料金の減免など	ガス水道局総務課(☎025-522-5518)	
被害を受け、教材・学用品が 使用できなくなった	学用品の支給	学校教育課(☎025-545-9244)
中小企業向け支援制度	・上越市経営改善支援資金、融資実行済みの上越市制度資金の借り換えおよび元金返済 猶予、県制度融資活用時の借入利子への補助・信用保証料の補給:産業政策課 (☎025-520-5729) ・新潟県セーフティネット資金(経営支援枠)、短期事業資金:県地域産業振興課 (☎025-280-5240) ・災害復旧貸付:日本政策金融公庫 高田支店(☎0570-020527) ・災害復旧資金:商工組合中央金庫 長岡支店(☎0258-35-2121)	
農林水産業向け支援制度	・上越市農林水産業振興資金:農村振興課(☎025-520-5752) ・農林漁業セーフティネット資金、農林漁業施設資金:日本政策金融公庫 新潟支店 (☎025-240-8511)	
家庭から出た災害ごみ	災害ごみの処分・処分費用の減免	生活環境課(☎025-526-5111)
こころと体の相談	・健康づくり推進課(☎025-520-5841)、各総合事務所(☎は10ページ上部に掲載) ・すこやかな暮らし包括支援センター(☎025-526-5623)	
上越市内災害ボランティア 派遣	被災による自宅の片付けなどが 必要な場合のボランティア派遣	社会福祉協議会本所(☎025-526-1515)

「広報上越3月号」は、2月21日(☎)・22日(☎)に各町内会へお届けし、各世帯にお配り
します。届かない世帯の人は、広報対話課または、各総合事務所へご連絡ください。

「上越市の人口・世帯数」の掲載はお休みし
ます。市ホームページでご確認ください。

No.1145

令和6年1月25日発行

市の取り組みやイベント、
災害情報などを発信中!



公式SNS

編集 943集
8601 上越市総務部 広報対話課
新潟県上越市木田1-1-3

有線(JHK) ☎025-526-5111
⑥3-5111