

# 資 料 編

# 重要水防箇所の設定基準

## 重要水防箇所評定基準（案） 河川

種別	重 要 度			要 注 意 区
	重点区間	A 水防上最も重要な区間	B 水防上重要な区間	
越水 (溢水)	A区間で、特に水防時に重点的に巡視すべき区間	計画高水流量規模の洪水の水位（高潮区間の堤防にあつては計画高潮位）が現況の堤防高を越える箇所。	計画高水流量規模の洪水の水位（高潮区間の堤防にあつては計画高潮位）と現況の堤防高との差が堤防の計画余裕高に満たない箇所。	
堤体漏水		<p>堤防の機能に支障が生じる堤体の変状の履歴（被災状況が確認できるもの）があり、類似の変状が繰り返し生じている箇所。</p> <p>堤体の土質、法勾配等からみて堤防の機能に支障が生じる堤体の変状の生じるおそれがあり、かつ堤防の機能に支障が生じる堤体の変状の履歴（被災状況が確認できるもの）がある箇所。</p> <p>消防団等と意見交換を行い、堤体漏水が生じる可能性が特に高いと考えられる箇所。</p>	<p>堤防の機能に支障が生じる堤体の変状の履歴（被災状況が確認できるもの）があり、安全が確認されていない箇所、又は堤防の機能に支障は生じていないが、進行性がある堤体の変状が集中している箇所。</p> <p>堤防の機能に支障が生じる堤体の変状の履歴（被災状況が確認できるもの）はないが、堤体の土質、法勾配等からみて堤防の機能に支障が生じる堤体の変状の生じるおそれがあると考えられる箇所。</p> <p>消防団等と意見交換を行い、堤体漏水が生じる可能性が高いと考えられる箇所。</p>	
基礎地盤漏水		<p>堤防の機能に支障が生じる基礎地盤漏水に関する変状の履歴（被災状況が確認できるもの）があり、類似の変状が繰り返し生じている箇所。</p> <p>基礎地盤の土質等からみて堤防の機能に支障が生じる変状の生じるおそれがあり、かつ堤防の機能に支障が生じる基礎地盤漏水に関する変状の履歴（被災状況が確認できるもの）がある箇所。</p> <p>消防団等と意見交換を行い、基礎地盤漏水が生じる可能性が特に高いと考えられる箇所。</p>	<p>堤防の機能に支障が生じる基礎地盤漏水に関する変状の履歴（被災状況が確認できるもの）があり、安全が確認されていない箇所、又は堤防の機能に支障は生じていないが、進行性がある基礎地盤漏水に関する変状が集中している箇所。</p> <p>堤防の機能に支障が生じる基礎地盤漏水に関する変状の履歴（被災状況が確認できるもの）はないが、基礎地盤漏水の土質等からみて堤防の機能に支障が生じる変状の生じるおそれがあると考えられる箇所。</p> <p>消防団等と意見交換を行い、基礎地盤漏水が生じる可能性が高いと考えられる箇所。</p>	
水衝・洗掘		<p>水衝部にある堤防の前面の河床が深掘れしているがその対策が未施工の箇所。</p> <p>橋台取り付け部やその他の工作物の突出箇所で、堤防護岸の根固め等が洗われ一部破損しているが、その対策が未施工の箇所。</p> <p>波浪による河岸の決壊等の危険に瀕した実績があるが、その対策が未施工の箇所。</p>	水衝部にある堤防の前面の河床が深掘れにならない程度に洗掘されているが、その対策が未施工の箇所。	

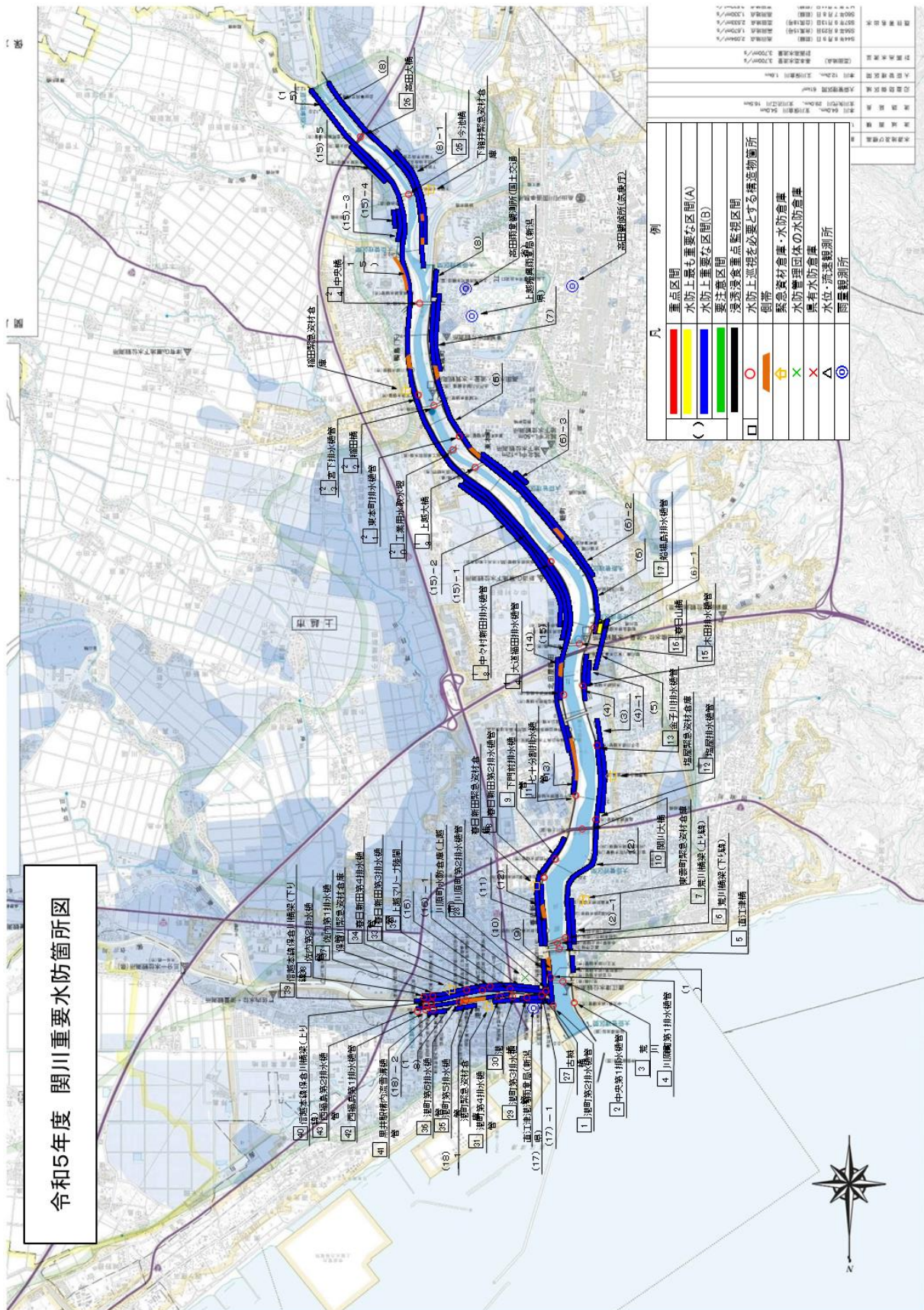
工 作 物		河川管理施設等応急対策基準に基づく改善措置が必要な堰、橋梁、樋管その他の工作物の設置されている箇所。 橋梁その他の河川横断工作物の桁下高等が計画高水流量規模の洪水の水位（高潮区間の堤防にあつては計画高潮位）以下となる箇所。	橋梁その他の河川横断工作物の桁下高等と計画高水流量規模の洪水の水位（高潮区間の堤防にあつては計画高潮位）との差が堤防の計画余裕高に満たない箇所。	
工 事 施 工				出水期間中に堤防を開削する工事箇所又は仮締切り等により本堤に影響を及ぼす箇所。
新堤防・破堤跡・旧川跡				新堤防で築造後3年以内の箇所。 破堤跡又は旧川跡の箇所。
陸 間				陸間が設置されている箇所。

### 重要水防箇所評定基準（案） 海岸

種別	区分	水防上最も重要な区間 A	次に重要な区間 B	やや危険な区間 C
堤 防 高		既設堤防高が計画堤防高以下で背後地に公共施設及び人家が接している地区。	堤防高は計画堤防高であるが背後地に人家が多く特に注意を要する区域。	堤防高は計画堤防高であるが注意を要する区域。
漏 水 箇 所		堤防より漏水の実績があるものまたはその恐れが十分あるもの。	従来漏水の実績があり、これに対して措置が講じられた実績があるもの。	漏水、法崩等の不安が考えられる箇所。
水 衝 箇 所		護岸が破損しているもの又は破損の実績があるもの。	護岸が不完全と考えられるもの。	護岸が完全と考えられるが注意を要する区域。
洗 掘		堤脚又は護岸の根固が洗掘しているもの。 消波等が破損して危険が予想される場合。	堤脚前面が洗掘の危険がある場合。	汀線が安定して洗掘の恐れがないと考えられるが注意を要する区域。
堤 体 の 強 度		施工してから年数がたち全体的に破損し又過去に大きな破損の実績のあるもの。	施工してから年数がたち堤体に破損があるもの。またはその恐れが十分あるもの。	近年施工したものであるが注意を要する区域。

重要水防箇所的位置と一覧を次項に示す。

国土交通省管理河川における重要水防箇所図（出典：高田河川国道事務所河川管理課）



重要水防箇所一覧

注：重点区間、要注意区間、( )はA、Bに重複する。

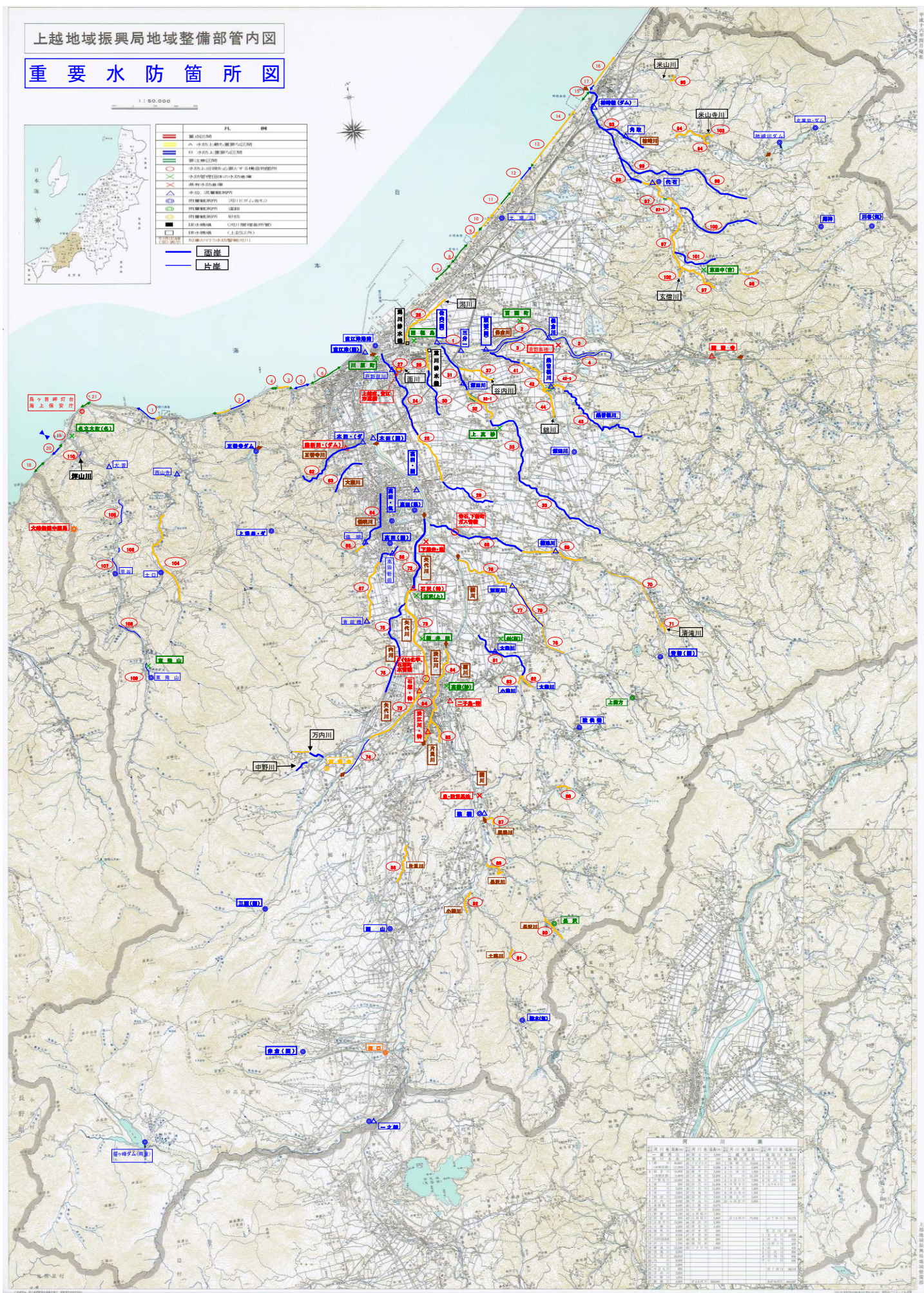
河川名	位 置			管 理 団 体	重 点	A	B		
	郡 市	町 村 区	大 字						
関 川	上 越		中 央	河口からの距離 (自○km±○m～至○km±○m)	上 越 市		左 175		
	"		中 央 塩 屋	1.0 ～ 3.6	"		" 2,447 (580)		
	"		中 央 東 雲 町	1.0+78 ～ 1.6+69	"		" (741) 248		
	"		塩 木 屋 田	2.8+98 ～ 3.8+44	"		" 461 (179)		
	"		木 田	4.0+142 ～ 4.6+61	"		" (348) 328		
	"		木 田	4.2+100 ～ 4.4+100	"		" (278) 3,987		
	"		木 田	4.4 ～ 5.0+100	"		" (1,845) (171)		
	"		木 田 東 城 町	4.8+136 ～ 9.2+177	"	左 110	" (636) 130		
	"		木 田	5.0-43 ～ 5.0+67	"		" (69) 2,704		
	"		藤 巻 高 土 町	5.4+100 ～ 7.4	"		" (1,080) 401		
	"		高 土 町	6.6+150 ～ 6.8+150	"		" (291) 61		
	"		東 城 町	8.6+100 ～ 9.4+100	"		" 718 (706) 583		
	"		東 城 町 下 箱 井	9.4+31 ～ 12.2	"		" 801 (229)		
	"		東 城 町 下 箱 井	10.2 ～ 11.2	"		" 822 (506)		
	"		港 町 川 原 町	0.4+40 ～ 0.8+39	"		" 7,331 (2,329)		
	"		川 原 町	0.4+150 ～ 0.8+100	"		" (2,178) (319)		
	"		春 日 新 田	1.0+88 ～ 1.8+88	"		" (206) (550)		
	"		春 日 新 田 下 門 前	1.0+100 ～ 2.4+100	"		" (5,927) 8		
	"		下 門 前 藤 野 新 田	2.8+169 ～ 3.8+49	"		" 10,480 (7,314)		
	"		藤 野 新 田 北 田 屋 新 田	3.6 ～ 4.6	"		" 10,717 (13,241)		
	"		藤 野 新 田 今 池	4.0+159 ～ 12.2	"		" 15 21,197		
	"		北 田 屋 新 田 上 島	4.6+150 ～ 7.2+100	"				
	"		北 田 屋 新 田 上 島	4.8+100 ～ 7.2+100	"				
	"		今 池	10.0+100 ～ 10.4+100	"				
	"		今 池	10.2+100 ～ 10.4+100	"				
	"		今 池 長 者 町	10.8+100 ～ 11.4+65.0	"				
	左岸小計						1	110	10 8
右岸小計								9 7	(7,314) 10,717
関川計						1	110	19 15	(13,241) 21,197
保 倉 川	上 越		川 原 町 佐 内 町	0.0 ～ 1.6	上 越 市			左 1,585 (1,515)	
	"		川 原 町 佐 内 町	0.0+100 ～ 1.4+100	"			左 (1,515)	
	"		春 日 新 田	0.8 ～	"				
	"		港 町	0.0 ～ 0.6+100	"			右 691 (328)	
	"		港 町	0.0 ～ 0.2+141	"			右 (239) 788	
	"		港 町 西 福 島	0.4+57 ～ 1.6	"			右 (200) (223)	
	"		港 町 西 福 島	0.8+100 ～ 1.0+100	"			" (223)	
	"		西 福 島	1.2+100 ～ 1.4+100	"			" (1,515) 1	
左岸小計						0	0	1 1	(1,515) 1,585
右岸小計								6 1	(990) 1,479
保倉川計						0	0	7 1	(2,505) 3,064
関川合計			(保倉川含む)			1	110	26 16	(15,746) 24,261

要注意 区 間	現 況	予 想 され る 危 険	対 策 水 防 工 法
	堤防高（流下能力）	越 水	土嚢積み工
	堤体漏水	堤 体 漏 水	月の輸工
	堤防高（流下能力）	越 水	土嚢積み工
	堤防高（流下能力）	越 水	土嚢積み工
	堤防高（流下能力）	越 水	土嚢積み工
	堤体漏水	堤 体 漏 水	月の輸工
	基礎地盤漏水	基礎地盤漏水	釜段工法
	堤防高（流下能力）	越 水	土嚢積み工
	洗掘	河 岸 決 壊	ブロック投入工
	堤体漏水	堤 体 漏 水	月の輸工
	洗掘	河 岸 決 壊	ブロック投入工
	基礎地盤漏水	基礎地盤漏水	釜段工法
	堤防高（流下能力）	越 水	土嚢積み工
	基礎地盤漏水	基礎地盤漏水	釜段工法
	堤防高（流下能力）	越 水	土嚢積み工
	堤体漏水	堤 体 漏 水	月の輸工
	堤防高（流下能力）	越 水	土嚢積み工
	堤体漏水	堤 体 漏 水	月の輸工
	堤防高（流下能力）	越 水	土嚢積み工
	基礎地盤漏水	基礎地盤漏水	釜段工法
	堤防高（流下能力）	越 水	土嚢積み工
	堤体漏水	堤 体 漏 水	月の輸工
	基礎地盤漏水	基礎地盤漏水	釜段工法
	基礎地盤漏水	基礎地盤漏水	釜段工法
	堤体漏水	堤 体 漏 水	月の輸工
	堤体漏水	堤 体 漏 水	月の輸工
	(A+B) 9 10,590		
	(A+B) 7 10,717		
	(A+B) 16 21,307		
	堤防高（流下能力）	越 水	土嚢積み工
	堤体漏水	堤 体 漏 水	月の輸工
左 (14)	陸開		
	堤体漏水	堤 体 漏 水	月の輸工
	堤防高（流下能力）	越 水	土嚢積み工
	堤防高（流下能力）	越 水	土嚢積み工
	堤体漏水	堤 体 漏 水	月の輸工
	堤体漏水	堤 体 漏 水	月の輸工
1 (14)	(A+B) 1 1,585		
	(A+B) 0 1,479		
1 (14)	(A+B) 1 3,064		
1 (14)	(A+B) 17 24,371		



(2) 新潟県管理河川における重要水防箇所  
重要水防箇所の一覧を次項に示す。

新潟県管理河川における重要水防箇所図（出典：上越地域振興局地域整備部治水課）





# 河川堤防の重要水防箇所

一級河川

河川名	位置			現況(評定基準)	重要度			要注意区間	予想される危険	対策水防工法
	箇所番号	郡市	町村区大字		重点区間	A	B			
保倉川	1	上越	頸城	松本 下三分一	堤体漏水		右 800		越水 欠壊	月の輪工
	2	上越		下神原 石神	水衝 洗堀		右 5,700		越水 欠壊	積み土のう工 大型土のう投入
	3	上越		下吉野 青野	水衝 洗堀		左 1,600		越水 欠壊	積み土のう工 大型土のう投入
	4	上越	三和	末野新田	水衝 洗堀		左 2,000		越水 欠壊	積み土のう工
	5	上越	浦川原	飯室	越水 堤体漏水		右 1,100		欠壊	積み土のう工
	6	上越	浦川原	今熊	堤体漏水		左 700		欠壊	積み土のう工 月/輪工
	7	上越	浦川原	印内	堤体漏水		右 650		欠壊	積み土のう工
	8	上越	浦川原	山本	堤体漏水		左 500		欠壊	積み土のう工 木流し工
	9	上越	浦川原	桜島	堤体漏水		左 800		欠壊	積み土のう工 木流し工
	10	上越	浦川原	長走	堤体漏水		左 516		欠壊	積み土のう工 木流し工
	11	上越	浦川原	日向	越水		右 1,150		欠壊	積み土のう工 木流し工
	12	上越	浦川原	顕聖寺	水衝 洗堀		右 1,650		欠壊	積み土のう工 木流し工
	13	上越	浦川原	菱田	水衝 洗堀		左 1,000		欠壊	積み土のう工 木流し工
	14	上越	浦川原	有島	越水		左 350		欠壊	積み土のう工 木流し工
	15	上越	浦川原	有島 釜淵	越水		右 1,200		欠壊	積み土のう工 木流し工
	16	上越	浦川原	虫川	越水		右 350		越水	積み土のう工
	17	上越	大島	上岡	水衝 洗堀		左 150		欠壊	積み土のう工 木流し工
	18	上越	大島	大平	水衝 洗堀		左 120		欠壊	積み土のう工 木流し工
	18-1	上越	大島	大平	水衝 洗堀			左 30	欠壊	積み土のう工 木流し工 (H32まで要注意区間)
	19	上越	大島	大島	水衝 洗堀		右 600 左 300		欠壊	積み土のう工 木流し工
	20	上越	大島	棚岡	越水		左 200		欠壊	積み土のう工 木流し工
	21	上越	大島	仁上	水衝 洗堀		左 300		欠壊	異形ブロック投入 木流し工
	22	上越	大島	三竹沢	越水		右 700 左 300		欠壊	積み土のう工
23	上越	大島	葛蒲	水衝 洗堀		左 200		欠壊	異形ブロック投入 木流し工	
戸野目川	24	上越		春日新田 三田新田	堤体漏水		右 2,900 左 2,900		欠壊	積み土のう工 大型土のう投入
	25	上越		三田新田 戸野目	水衝 洗堀	右 3,200 左 3,200	右 200 左 200		越水 欠壊	積み土のう工 大型土のう投入
	26	上越		戸野目 本新保	水衝 洗堀		右 3,000 左 3,000		欠壊	積み土のう工 大型土のう投入
面川	27	上越		安江	越水	右 550 左 550		越水 欠壊	積み土のう工	
湯川	28	上越	頸城	西福島	越水	右 3,100 左 3,100		欠壊	積み土のう工	
重川	29	上越		福田・福橋	堤体漏水	右 1,900 左 1,900		欠壊	積み土のう工 大型土のう投入	
	30	上越		福橋 東小猿屋	越水		右 2,100 左 2,100		欠壊	積み土のう工 大型土のう投入
飯田川	31	上越		上千原	堤体漏水		右 3,200 左 3,200		欠壊	積み土のう工 大型土のう投入
	32	上越		上千原 杉野袋	越水	右 800 左 800		欠壊	木流し工 大型土のう投入	
	32-1	上越		川端 飯塚	工事中			右 200 左 200	越水 欠壊	積み土のう工 大型土のう投入
	33	上越	三和	杉野袋 水科	水衝 洗堀		右 8,900 左 8,900		欠壊	木流し工 大型土のう投入
	34	上越	牧	山口	水衝 洗堀		右 200		欠壊	木流し工
	35	上越	牧	桜滝	水衝 洗堀		右 600		欠壊	木流し工
	36	上越	牧	棚広	水衝 洗堀		右 500		欠壊	木流し工
谷内川	37	上越		東中島 下名柄	越水	右 2,000 左 2,000		欠壊	積み土のう工 大型土のう投入	



河川名	位置				現況(評定基準)	重要度			要注意区間	予想される危険	対策水防工法
	箇所番号	郡市	町村区	大字		重点区間	A	B			
壺谷川	38	上越	牧	落田	水衝洗掘			右 300 左 175		欠壊	積み土のう工
折居川	39	上越	牧	柳島	水衝洗掘			右 100 左 150		欠壊	積み土のう工
棚広川	40	上越	牧	棚広	水衝洗掘			右 50 左 50		欠壊	積み土のう工
桑曾根川	41	上越	三和	上五貫野 上名柄	堤体漏水			右 1,500 左 1,500		欠壊	積み土のう工 大型土のう投入
	42	上越	三和	上名柄 沖柳	水衝洗掘		右 2,900 左 2,900			欠壊	積み土のう工 大型土のう投入
	42-1	上越		本郷	工事中				右 600 左 600	越水	積み土のう工 大型土のう投入
	43	上越	三和	沖柳 山高津	水衝洗掘			右 4,700 左 4,700		欠壊	積み土のう工 大型土のう投入
錦川	44	上越	三和	下広田 広田	越水		右 2,100 左 2,100			越水	積み土のう工
猿俣川	45	上越	浦川原	上岡	水衝洗掘			左 400		欠壊	積み土のう工
柿野川	46	上越	浦川原	下柿野	越水			右 180		欠壊	積み土のう工
高谷川	47	上越	浦川原	追出	越水			左 300		欠壊	積み土のう工
	48	上越	浦川原	横住	水衝洗掘			右 350 左 200		欠壊	積み土のう工 木流し工
平方川	49	上越	浦川原	横住	水衝洗掘			右 100 左 100		欠壊	積み土のう工
					(小計)			(2) 200			
小黒川	50	上越	安塚	石橋	水衝洗掘			左 250		欠壊	積み土のう工 木流し工
	51	上越	安塚	上方	水衝洗掘			右 150		欠壊	積み土のう工 木流し工
	52	上越	安塚	本郷	水衝洗掘			右 400		欠壊	積み土のう工 木流し工
	53	上越	安塚	和田	水衝洗掘			右 200		欠壊	積み土のう工 木流し工
	54	上越	安塚	円平坊	水衝洗掘			右 150		欠壊	異形ブロック投入 木流し工
	55	上越	安塚	二本木	水衝洗掘			右 150 左 100		欠壊	異形ブロック投入 木流し工
朴ノ木川	56	上越	安塚	小黒	水衝洗掘			右 400 左 500		欠壊	積み土のう工
細野川	57	上越	浦川原	虫川	水衝洗掘			右 400		欠壊	木流し工
	58	上越	安塚	坊金	水衝洗掘			右 90		欠壊	木流し工
熊谷川	59	上越	浦川原	蔵岡	水衝洗掘			左 150		欠壊	積み土のう工
大沢川	60	上越	大島	上岡	水衝洗掘			左 150		欠壊	積み土のう工
田麦川	61	上越	大島	大平	越水			右 100 左 150		欠壊	積み土のう工
正善寺川	62	上越		木田 下正善寺	越水			右 3,200 左 3,200		越水 欠壊	積み土のう工 大型土のう投入
大瀬川	63	上越		土橋 滝寺	水衝洗掘			右 2,000 左 2,000		越水 欠壊	積み土のう工 大型土のう投入
儀明川	64	上越		北本町 仲町	越水			右 2,100 左 2,100		越水	積み土のう工
	65	上越		向橋	水衝洗掘		右 500 左 500			欠壊	積み土のう工 大型土のう投入
青田川	66	上越		南本町 上中田	水衝洗掘			右 1,300 左 1,300		欠壊	積み土のう工 大型土のう投入
	67	上越		上中田 上門前	水衝洗掘		右 3,500 左 3,500			欠壊	積み土のう工 大型土のう投入
棚池川	68	上越		樋場 稲谷	水衝洗掘			右 4,500		欠壊	積み土のう工 大型土のう投入
		上越		今池 下稲塚	水衝洗掘			左 4,500		欠壊	積み土のう工 大型土のう投入
	69	上越		稲谷 大口	水衝洗掘		右 3,300			欠壊	積み土のう工 大型土のう投入
		上越	清里	下稲塚 荒牧	水衝洗掘		左 3,300			欠壊	積み土のう工 大型土のう投入
	70	上越	清里	寺脇 梨平	水衝洗掘		右 4,000			欠壊	異形ブロック投入工 大型土のう投入
清滝川	71	上越	清里	梨平	水衝洗掘			右 1,100 左 400		欠壊	大型土のう投入
矢代川	72	上越		下箱井 石沢	水衝洗掘			右 3,400 左 3,400		欠壊	大型土のう投入 異形ブロック投入
	73	上越	妙高	石沢 長森	水衝洗掘		右 10,630 左 10,700			欠壊	大型土のう投入 異形ブロック投入
	74	妙高		長森 菅沼	水衝洗掘			右 2,400		欠壊	大型土のう投入 異形ブロック投入

河川名	位置				現況(評定基準)	重要度				要注意区間	予想される危険	対策水防工法
	箇所番号	郡市	町村区	大字		重点区間	A		B			
内川	75	上越	妙高		水衝洗堀			右 4,170 左 4,170			欠壊	大型土のう投入
別所川	76	上越	板倉	福増長嶺	水衝洗堀		右 3,000 左 3,000				欠壊	大型土のう投入
	77	上越	板倉	長嶺田屋	水衝洗堀			左 2,500			欠壊	大型土のう投入
	78	上越	板倉	田屋別所	水衝洗堀		左 2,000				欠壊	大型土のう投入
	79	上越	清里	今曾根馬屋	水衝洗堀		右 2,500				欠壊	大型土のう投入
大熊川	81	上越	板倉	横町中之宮	越水			右 3,450 左 3,450			越水欠壊	積み土のう工 大型土のう投入
	82	上越	板倉	中之宮	水衝洗堀		右 1,000 左 1,000				越水欠壊	積み土のう工 大型土のう投入
小熊川	83	上越	板倉	山部	越水		右 200 左 200				越水	積み土のう工
洪江川	84	妙高		国賀小出雲	水衝洗堀		右 3,800 左 3,800				越水欠壊	積み土のう工 大型土のう投入
片貝川	85	妙高		中央姫川原	水衝洗堀		右 1,400 左 1,400				欠壊	積み土のう工 大型土のう投入
	86	上越	中郷	市屋江口新田	水衝洗堀		右 1,000 左 1,000				越水欠壊	積み土のう工 大型土のう投入
馬場川	87	妙高		上濁川	水衝洗堀		右 500 左 500				欠壊	積み土のう工 大型土のう投入
	88	妙高		大濁	水衝洗堀		右 500 左 500				欠壊	積み土のう工 大型土のう投入
長沢川	89	妙高		猿橋長沢原	水衝洗堀		右 1,000 左 1,000				欠壊	積み土のう工 大型土のう投入
	90	妙高		長沢	水衝洗堀		右 500 左 500				越水欠壊	積み土のう工 大型土のう投入
土路川	91	妙高		土路	越水		右 700 左 700				越水	積み土のう工 大型土のう投入
小袴川	92	妙高		大鹿	越水		右 1,000 左 1,000				越水	積み土のう工 大型土のう投入

二級河川

柿崎川	93	上越	柿崎	柿崎百木	越水		右 4,400 左 4,400				越水欠壊	積み土のう工 大型土のう投入	
	94	上越	柿崎	上小野米山寺	越水		右 1,800 左 1,800				越水欠壊	積み土のう工 大型土のう投入	
米山川	95	上越	柿崎	雁海	越水		右 400 左 400				越水欠壊	積み土のう工 大型土のう投入	
吉川	96	上越	柿崎	下条桜町新田	越水		右 2,600 左 2,600				欠壊	積み土のう工 大型土のう投入	
	97	上越	柿崎吉川	桜町新田国田	越水		右 7,000 左 7,000	右 600 左 600			越水欠壊	積み土のう工 大型土のう投入	
	97-1	上越	吉川	小苗代下町	工事中				右 700 左 700		越水欠壊	積み土のう工 大型土のう投入	
	98	上越	吉川	岩沢	越水		右 1,000 左 1,000				越水欠壊	積み土のう工 大型土のう投入	
大出口川	99	上越	柿崎吉川	上金原後生寺	水衝洗堀		右 7,400 左 7,400				欠壊	積み土のう工 大型土のう投入	
平等寺川	100	上越	吉川	川崎平等寺	水衝洗堀		右 5,000 左 5,000				欠壊	積み土のう工 大型土のう投入	
入河沢川	101	上越	吉川	河沢入河沢	水衝洗堀		右 2,600 左 2,600				欠壊	積み土のう工 大型土のう投入	
玄僧川	102	上越	吉川	道下	越水		右 500 左 500				越水欠壊	積み土のう工 大型土のう投入	
米山寺川	103	上越	柿崎	米山寺	越水		右 500 左 500				越水欠壊	積み土のう工 大型土のう投入	
桑取川	104	上越		西吉尾横畑	水衝洗堀		右 5,500 左 5,500				欠壊	積み土のう工 大型土のう投入	
名立川	105	上越	名立	田野上折居	水衝洗堀			左 1,050			欠壊	積み土のう工 大型土のう投入	
	106	上越	名立	森	水衝洗堀			左 300			欠壊	積み土のう工 大型土のう投入	
	107	上越	名立	桂谷平谷	水衝洗堀			左 450			欠壊	積み土のう工 大型土のう投入	
	108	上越	名立	瀬戸	水衝洗堀			右 1,700			欠壊	積み土のう工 大型土のう投入	
	109	上越	名立	東飛山	水衝洗堀			右 200			欠壊	積み土のう工 大型土のう投入	
坪山川	110	上越	名立	坪山	越水			左 100			越水欠壊	積み土のう工 大型土のう投入	
一級河川系						(0)	0	(51)	106,730	(94)	141,671	(5)	1,630
二級河川系						(0)	0	(14)	33,400	(18)	49,000	(2)	1,400
合計						(0)	0	(65)	140,130	(112)	190,671	(7)	3,030

「重要度」欄及び「要注意区間」欄の「重点区間」「A」「B」「要注意区間」は、「重要水防箇所評定基準(案)河川」の各区分を示す(P23)

海岸施設の重要水防箇所

海岸名	位置				評 定 基 準	A	B	C	現 況	予 想 される 危 険	対 水 防 工 法
	箇所番号	郡 市	町 村 区	大 字							
直江津・名立	1	上越		有間川	堤体の強度	400	1,000		護岸脆弱	崩壊	ブロック投入工
直江津	2	"		長浜	"	730	100	250	"	"	"
上越	3	"		郷津	水衝箇所	785		115	護岸不完全	欠壊	"
"	4	"		"	洗掘			420	水防上注意	洗掘	"
"	5	"		塩屋善光寺浜	水衝箇所		900		消波堤不完全	崩壊	"
"	6	"		"	洗掘			2,000	水防上注意	洗掘	"
"	7	"		遊光寺浜 西ヶ窪浜	"	1,356	560	300	脚部洗掘	"	"
大潟	8	"	大潟	犀潟 渋柿浜	"		1,190		"	"	"
"	9	"	"	渋柿浜 上小舟 津浜	水衝箇所	560		42	"	"	"
"	10	"	"	上小舟 津浜 土底浜	洗掘	450		200	消波堤不完全	崩壊	"
"	11	"	"	土底浜 九戸浜	水衝箇所	940		960	護岸不完全	"	"
"	12	"	"	九戸浜 雁子浜	"	1,000	800		消波堤不完全	"	"
柿崎	13	"	柿崎	上下浜 三ツ屋浜	"	1,680		140	護岸不完全	欠壊	"
"	14	"	"	直海浜	"	1,834		270	"	"	"
"	15	"	"	"	"			736	水防上注意	崩壊	"
"	16	"	"	柿崎	"	1,750			護岸不完全	欠壊	"
"	17	"	"	"	"		50		"	崩壊	"
能生	18	"	名立	徳合	洗掘			700	脚部洗掘	洗掘	"
"	19	"	"	名立大町	"			50	前面洗掘	"	"
"	20	"	"	"	"		600		脚部洗掘	"	"
名立	21	"	"	名立小泊	"			460	前面洗掘	洗掘 越波	"
合計						(11) 11,485	(8) 5,200	(14) 6,643			

「A」「B」「C」は、「重要水防箇所評定基準（案）海岸」の各区分を示す（P24）



水防上巡視を必要とする構造物

※「水防上巡視を必要とする構造物」の定義〔国土交通省旧基準による〕

高田河川国道事務所

水系名	河川名	位置				構造物名	構造物の設置者名 (管理者名)	予想される 危険
		郡市	町村区	大字	距離標 No.			
関川	関川	上越		港町	右 0.40 + 20	港町第二排水樋管	上越市	逆流閉門不能 (要注意箇所)
"	"	"		中央町	左 0.40 + 95	中央第一排水樋管	"	"
"	"	"		中央町 川原町	左 0.60 + 35 右 0.60 + 52	荒川橋	新潟県	流水阻害 (B箇所)
"	"	"		川原町	右 0.60 + 150	川原町第一排水樋管	上越市	逆流閉門不能 (要注意)
"	"	"		中央町 川原町	左 1.00 + 25 右 1.00 + 20	直江津橋	新潟県	流水阻害 (B箇所)
"	"	"		東町 春日新田	左 1.00 + 119 右 1.00 + 67	信越本線荒川橋梁 (下り線)	東日本旅客鉄道(株)	"
"	"	"		"	左 1.00 + 130 右 1.00 + 75	信越本線荒川橋梁 (上り線)	"	"
"	"	"		春日新田	右 1.80 + 107	春日新田第二排水樋管	上越市	逆流閉門不能 (要注意)
"	"	"		"	右 1.80 + 207	下門前排水樋管	"	"
"	"	"		栄町 下門前	左 2.60 + 105 右 2.60	関川大橋	国土交通省	流水阻害 (B箇所)
"	"	"		塩屋	右 2.80 + 145	七十分割排水樋管	上越市	逆流閉門不能 (要注意)
"	"	"		"	左 2.60 + 220	塩屋排水樋管	"	"
"	"	"		三交	左 3.40 + 185	金子川排水樋管	"	"
"	"	"		藤野新田	右 4.20 + 20	大道福田排水樋管	"	"
"	"	"		木田	左 4.20 + 128	木田排水樋管	"	"
"	"	"		木田 北田屋新田	左 4.60 + 185 右 4.60 + 110	春日山橋	"	流水阻害 (B箇所)
"	"	"		木田	左 4.80 + 150	船場島排水樋管	"	逆流閉門不能 (要注意)
"	"	"		中々村新田	右 5.80 + 180	中々村新田排水樋管	関川水系土地改良区	"
"	"	"		高土町 上島	左 7.20 + 55 右 7.20 + 135	上越大橋	新潟県	流水阻害 (B箇所)
"	"	"		高土町 寺	左 7.60 右 7.60	工業用水取水堰	新潟県企業局	流水阻害 (要注意)

水系名	河川名	位置				構造物名	構造物の設置者名 (管理者名)	予想される 危険
		郡市	町村区	大字	距離標 No.			
関川	関川	上越		東本町	左 7.60 + 37	東本町排水樋管	上越市	逆流閉門不能 (要注意)
"	"	"		東本町 稲田	左 8.00 + 165 右 8.00 + 200	稲田橋	"	流水阻害 (A箇所)
"	"	"		稲田	右 8.20 + 197	宮下排水樋管	"	逆流閉門不能 (要注意)
"	"	"		東城町 鴨島	左 9.40 + 169 右 9.40 + 126	中央橋	新潟県	流水阻害 (A箇所)
"	"	"		下箱井 今池	左 10.60 + 23 右 10.60 + 50	今池橋	"	流水阻害 (B箇所)
"	"	"		島田 今池	左 11.40 + 85 右 11.40 + 55	高田大橋	国土交通省	"
関川	保倉川	上越		川原町 港町	左 0.00 + 110 右 0.00 + 85	古城橋	新潟県	流水阻害 (B箇所)
"	"	"		川原町	左 0.00 + 130	川原町第2排水樋管	上越市	逆流閉門不能 (要注意)
"	"	"		港町	右 0.30 + 83	港町第3排水樋管	"	"
"	"	"		川原町 港町	左 0.40 + 20 右 0.40 + 15	港橋	新潟県	流水阻害 (A箇所)
"	"	"		港町	右 0.40 + 152	港町第4排水樋管	上越市	逆流閉門不能 (要注意)
"	"	"		春日新田	左 0.80	上越マリーナ陸間	国土交通省	流水阻害 (要注意)
"	"	"		"	左 0.80 + 17.5	春日新田第3排水樋管	上越市	逆流閉門不能 (要注意)
"	"	"		"	左 0.80 + 159	春日新田第4排水樋管	"	"
"	"	"		港町	右 0.80 + 171	港町第5排水樋管	"	"
"	"	"		"	右 1.00 + 38	港町第6排水樋管	信越化学工業(株)	逆流閉門不能 (要注意)
"	"	"		佐内町	左 1.20 + 150	佐内第1排水樋管	上越市	"
"	"	"		"	左 1.40 + 80	佐内第2排水樋管	"	"
"	"	"		佐内町 頸城区西福島	左 1.20 + 86 右 1.20 + 152	信越本線保倉川橋梁 (下り線)	東日本旅客鉄道(株)	流水阻害 (A箇所)
"	"	"		"	左 1.20 + 113 右 1.20 + 166	信越本線保倉川橋梁 (上り線)	"	"
"	"	"		西福島1区	右 1.20 + 70	黒井駅構内 流雪溝樋管	"	逆流閉門不能 (要注意)
"	"	"		"	右 1.40 - 10	西福島第1排水樋管	"	"
"	"	"		"	右 1.40 + 70	西福島第2排水樋管	"	"

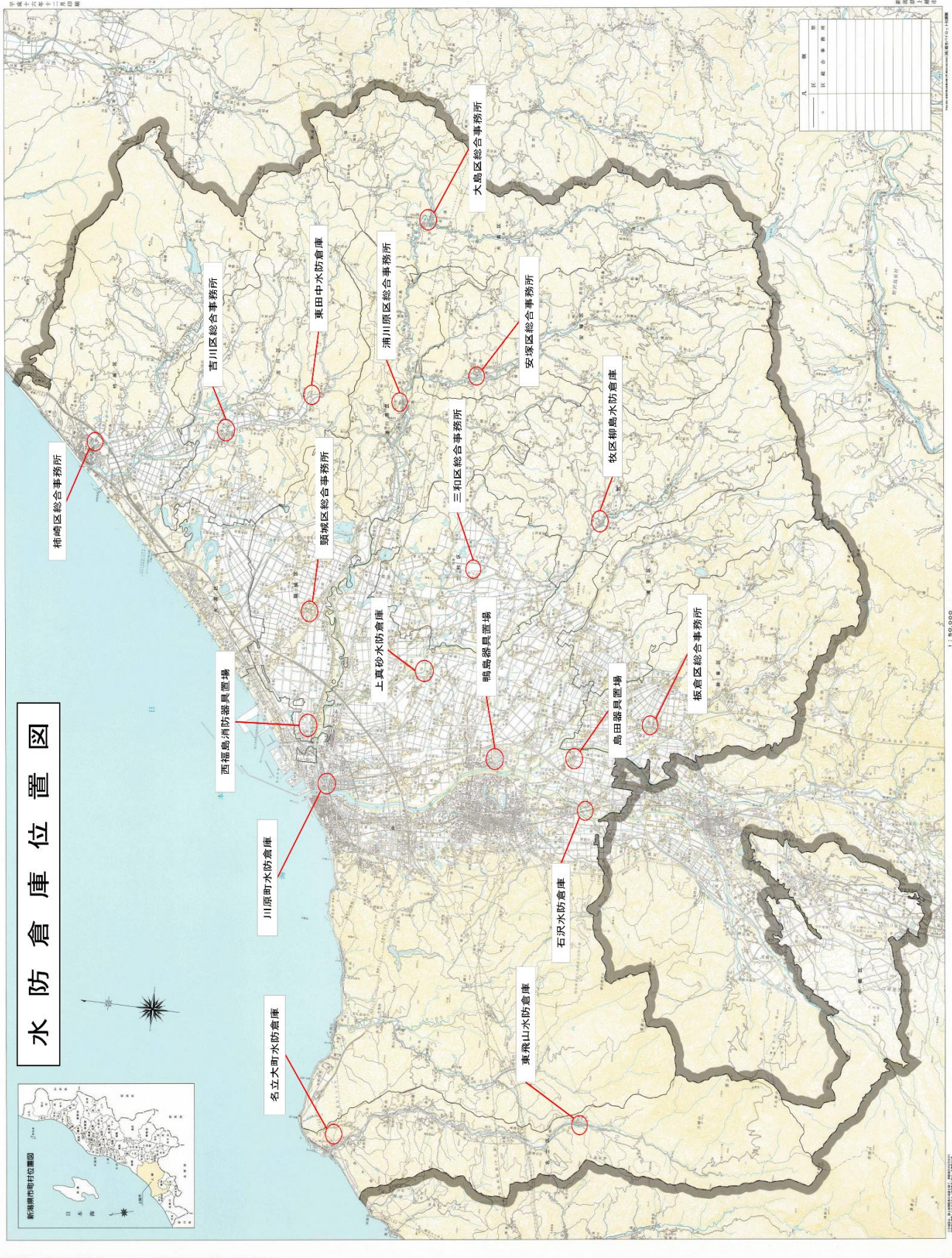
水系名	河川名	位置			構造物名	構造物の設置者名 (管理者名)	予想される 危険
		郡市	町村区	大字			
関川	楡池川	上越		下新町	天然ガス輸送導管橋	国際石油開発帝国(株)	流水阻害
〃	面川	〃		安江1丁目 安江2丁目	道路橋	上越市	〃



上越市	府県予報区	新潟県			
	一次細分区域	上越			
警報	市町村等をまとめた地域	上越市			
	大雨 (浸水害) (土砂災害)	表面雨量指数基準	16		
		土壌雨量指数基準	97		
	洪水	流域雨量指数基準	保倉川流域=25.5, 正善寺川流域=7.8, 大瀬川流域=5.7, 青田川流域=7.4, 儀明川流域=7.6, 櫛池川流域=11, 矢代川流域=19, 別所川流域=10.7, 大熊川流域=10.7, 渋江川流域=6.9, 戸野目川流域=6.9, 湯川流域=11.3, 重川流域=5.2, 飯田川流域=13.6, 桑曾根川流域=10.9, 猿俣川流域=4.3, 高谷川流域=11.4, 小黒川流域=14.9, 細野川流域=7.9, 熊谷川流域=4.2, 田麦川流域=8.1, 朴ノ木川流域=6.4, 内川流域=7.7, 雁平川流域=5.7, 小黒川流域=5, 片貝川流域=7.9, 柿崎川流域=25.9, 桑取川流域=14.6, 名立川流域=16, 米山川流域=4.6, 小河川流域=4.6, 吉川流域=11.4, 米山寺川流域=6.1, 大出口川流域=6.4, 平等寺川流域=6.7, 入河沢川流域=5.6, 御館川流域=7.6		
		複合基準 <sup>*1</sup>	関川流域=(8, 40.5), 保倉川流域=(8, 22.9), 正善寺川流域=(8, 6.8), 大瀬川流域=(8, 4.7), 儀明川流域=(8, 7.6), 矢代川流域=(8, 17.1), 戸野目川流域=(8, 5.2), 飯田川流域=(8, 11.9), 桑曾根川流域=(8, 8.5), 米山川流域=(8, 4.1), 吉川流域=(10, 10.8), 大出口川流域=(8, 5.7)		
		指定河川洪水予報による基準	関川〔高田〕		
	暴風	平均風速	陸上	20m/s	
			海上	25m/s	
	暴風雪	平均風速	陸上	20m/s 雪を伴う	
			海上	25m/s 雪を伴う	
	大雪	降雪の深さ	平地	6時間降雪の深さ30cm	
			山沿い	12時間降雪の深さ55cm	
	波浪	有義波高	5.5m		
	高潮	潮位	1.4m		
	注意報	大雨	表面雨量指数基準	10	
			土壌雨量指数基準	56	
		洪水	流域雨量指数基準	保倉川流域=16.1, 正善寺川流域=6.2, 大瀬川流域=4.5, 青田川流域=5.7, 儀明川流域=6, 櫛池川流域=8.8, 矢代川流域=15.2, 別所川流域=8.5, 大熊川流域=8.5, 渋江川流域=5.5, 戸野目川流域=5.5, 湯川流域=6.9, 重川流域=4.1, 飯田川流域=10.8, 桑曾根川流域=8.7, 猿俣川流域=3.4, 高谷川流域=9.1, 小黒川流域=11.9, 細野川流域=6.3, 熊谷川流域=3.3, 田麦川流域=6.4, 朴ノ木川流域=5.1, 内川流域=6.1, 雁平川流域=4.5, 小黒川流域=4, 片貝川流域=6.3, 柿崎川流域=16.7, 桑取川流域=11.6, 名立川流域=12.8, 米山川流域=3, 小河川流域=3.6, 吉川流域=9.1, 米山寺川流域=4.9, 大出口川流域=5.1, 平等寺川流域=5, 入河沢川流域=4.4, 御館川流域=6	
			複合基準 <sup>*1</sup>	関川流域=(8, 29), 保倉川流域=(7, 16.1), 正善寺川流域=(5, 6.1), 大瀬川流域=(5, 4.2), 青田川流域=(8, 5.7), 儀明川流域=(8, 6), 櫛池川流域=(9, 8.8), 矢代川流域=(8, 15.2), 大熊川流域=(5, 7.7), 戸野目川流域=(5, 4.7), 湯川流域=(7, 6.4), 飯田川流域=(5, 10.7), 桑曾根川流域=(5, 5.8), 高谷川流域=(8, 7.3), 田麦川流域=(7, 5.4), 片貝川流域=(9, 6.3), 柿崎川流域=(5, 16.3), 名立川流域=(9, 12.8), 米山川流域=(5, 3), 小河川流域=(5, 3.6), 吉川流域=(7, 8.9), 米山寺川流域=(9, 4.9), 大出口川流域=(7, 4.7), 平等寺川流域=(9, 5), 入河沢川流域=(5, 4.4), 御館川流域=(10, 6)	
指定河川洪水予報による基準			関川〔高田〕		
強風		平均風速	陸上	4~9月 12m/s 10~3月 15m/s	
			海上	15m/s	
風雪		平均風速	陸上	4~9月 12m/s 10~3月 15m/s 雪を伴う	
			海上	15m/s 雪を伴う	
大雪		降雪の深さ	平地	6時間降雪の深さ15cm	
			山沿い	12時間降雪の深さ30cm	
波浪		有義波高	2.5m		
高潮		潮位	1.0m		
雷		落雷等により被害が予想される場合			
融雪		1. 積雪地域の日平均気温が10℃以上 2. 積雪地域の日平均気温が7℃以上, かつ, 日平均風速5m/s以上かつ日降水量が20mm以上			
濃霧		視程	陸上	100m	
			海上	500m	
乾燥		最小湿度 40% 実効湿度 65%			
なだれ	1. 24時間降雪の深さが50cm以上で気温の変化が大きい場合 2. 積雪が50cm以上で最高気温が8℃以上になるか, 日降水量20mm以上の降雨がある場合				
低温	5~9月: 日平均気温が平年より3℃以上低い日が3日以上継続 11~4月: 海岸 最低気温-4℃以下 平野 最低気温-7℃以下 山沿い 最低気温-10℃以下				
霜	早霜・晩霜期に最低気温3℃以下				
着氷・着雪	1. 著しい着氷が予想される場合 2. 気温0℃付近で, 並以上の雪が数時間以上降り続くと予想される場合				
記録的短時間大雨情報	1時間雨量	100mm			

\*1 (表面雨量指数, 流域雨量指数) の組み合わせによる基準値を表しています。

# 水防倉庫位置図





■水防資器材一覧

令和5年12月現在

○上越市

備蓄場所	土のう袋	縄類	杭木類	鉄製杭	鉄線	ビニールシート	スコップ(角)	スコップ(剣)	かけや	ハンマー	つるはし	おの	かま	ペンチ	なた	しの	カッター	一輪車	かます	照明器具	鷹口	救命胴衣	じよれん	くわ	バール	マサカリ	ジャンボ土のう	ロープ	のこぎり	T型マット	蛇籠	異型ブロック	鋼製の輪	むしろ	オイルフェンス	オイル吸着マット	鋼杭	単管	鉄線蛇籠					
	枚	巻	本	本	kg	枚	丁	丁	丁	丁	丁	丁	丁	丁	丁	丁	丁	台	袋	台	丁	丁	丁	丁	丁	丁	枚	本	丁	枚	本	個	袋	本	枚	枚	本	本	本					
1 川原町水防倉庫	4,400	87	205	80	150	470	86	2	2	4	1	3		2	2	1	11				10																							
2 石沢水防倉庫	4,200	85	217		200	240	9	6	2	2	2	4	2	2	4	2	9											2																
3 上真砂水防倉庫	1,000	35	140			290	5	3	2	2	2	3	2	2	3	1	5											2																
4 鴨島器具置場	1,800	17	25			90	10	3	1	1																																		
5 島田器具置場	1,200	10				90	12	2	2	2		5							1							5																		
合併前上越市 小計	12,600	234	587	80	350	1,180	122	16	9	11	5	15	4	6	9	4	25		1		10					5		4																
6 安塚区総合事務所	1,200					180	35	3	5	2			4	1	4	4									2		2	1																
7 浦川原区総合事務所	1,200			46		130	5																				2																	
8 大島区総合事務所	1,200	1		159	2	180	6	1	6								1										7																	
9 牧区 柳島水防倉庫	1,200						70	10	2	13	3	2		1	1		8		3				2	4	2		2	13																
10 柿崎区総合事務所	1,200					180	5												2	1							1																	
11 頸城区総合事務所	1,200		90	30		180	7	3	1	1	1		3		3	3						2	2	2	2		4	1																
12 頸城区西福島消防器具置場	1,200					180	4																																					
13 吉川区総合事務所	2,000	10				200	6	1					1	2														1																
14 吉川区 東田中水防倉庫	1,000					180	1																																					
15 板倉区総合事務所	1,200		10	9		180	15	1		1			1				1										6																100	
16 三和区総合事務所	1,000			40		180	10	3		4																																	20	
17 名立区 名立大町水防倉庫	1,200	15		15		180	15	1				1										3					4	2															15	
18 名立区 東飛山水防倉庫	1,000					180	10		1	2												2		1																				
1 3区 小計	15,800	26	100	299	2	2,130	189	23	15	23	4	3	9	4	8	7	10		5	1	5	2	5	8	4		28	18														120	15	
全市 合計	28,400	260	687	379	352	3,310	311	39	24	34	9	18	13	10	17	11	35		6	1	15	2	5	8	9		28	22													120	15		

(大潟区、中郷区、清里区なし)



消防団の管轄区域

消防団の管轄区域を下表に示す。(令和5年4月1日現在)

分団名	消防部名	管轄区域 (行政区域による。)
第一		南本町一丁目 南本町二丁目 南本町三丁目 本町一丁目 大町一丁目 南新町 仲町一丁目 寺町一丁目 南城町一丁目 南城町二丁目 南城町三丁目 南城町四丁目 東城町一丁目 東城町二丁目 南高田町 中通町
第二		大手町 本城町 西城町一丁目 西城町二丁目 大町二丁目 大町三丁目 本町二丁目 本町三丁目 本町四丁目 仲町二丁目 仲町三丁目 寺町二丁目
第三		幸町 栄町 寺町三丁目 北本町一丁目 北本町二丁目 北本町三丁目 北本町四丁目 仲町四丁目 仲町五丁目 仲町六丁目 本町五丁目 本町六丁目 本町七丁目
第四		東城町三丁目 北城町一丁目 北城町二丁目 北城町三丁目 北城町四丁目 新町 大町四丁目 大町五丁目 西城町三丁目 西城町四丁目 東本町一丁目 東本町二丁目 東本町三丁目 東本町四丁目 東本町五丁目 高土町一丁目 高土町二丁目
新道	稲田	稲田一丁目 稲田二丁目 稲田三丁目 稲田四丁目 下稲田 寺
	富岡	富岡 藤野新田 大道福田 北田屋新田 南田屋新田
	子安	子安 とよば
	鴨島	鴨島一丁目 鴨島二丁目 鴨島三丁目 子安新田
	上島	上島 大日 中田新田 中々村新田 平岡
金谷	小滝	上門前 小滝
	下馬場	下馬場 朝日 黒田
	灰塚	灰塚 中田原 向橋
	上中田	地頭方 青木 上中田
	大貫	大貫 平山 神山 金谷
	飯	飯 昭和町一丁目 昭和町二丁目 上昭和町 御殿山町
	滝寺	滝寺
	下正善寺	下正善寺 中正善寺 上正善寺 宇津尾
	中ノ俣	上綱子 中ノ俣

諏訪	東部	米岡 北田中 米町 鶴町 東原 諏訪
	西部	高森 南新保 上真砂 杉野袋 北新保
和田	木島	東木島 西木島
	島田	島田 島田上新田 島田下新田
	下箱井	下箱井 五ヶ所新田 丸山新田 中箱井 岡原 下新田
	寺町	寺町 上箱井
	石沢	石沢 西田中
	大和	大和一丁目 大和二丁目 大和三丁目 大和四丁目 大和五・六丁目 稲荷
津有	戸野目四ヶ所	四ヶ所 西市野口 戸野目古新田 門田新田 戸野目 平成町
	野尻稲	野尻 稲
	新保五ヶ字	茨沢 藤塚 新保古新田 本新保 上雲寺
	新町	上新町 下新町
	富川五ヶ字	下富川 上富川 熊塚 池
	池部吉岡劔	下池部 上池部 吉岡東市野口 劔
	四辻町	四辻町
	野田長面	上野田 下野田 長面
	北津	市野江 本道 桐原 荒屋 虫川
春日	土橋	土橋 新土橋 藤巻
	藤新田	藤新田 大学前
	春日山町	春日山町一丁目 春日山町二丁目 春日山町三丁目
	春日	春日 中門前 谷愛宕
	大豆	大豆 春日野
	岩木	岩木一丁目 岩木二丁目 大学南 教育大山屋敷宿舎 教育大世帯寮
	新光町	新光町
	木田	木田 木田新田
三郷	西松野木	西松野木 下四ツ屋
	長者原	長者町 天野原新田 本長者原
	今池	今池 桜町

	辰尾稲塚	辰尾新田 藪野 東稲塚新田 下稲塚
高士	稲谷上曾根下曾根	稲谷 上曾根 下曾根
	高和町劔元屋敷	高和町 元屋敷
	飯田妙油	飯田 妙油
	高津東京田	高津 東京田
	森十北方	森田 北方 十二ノ木
	南方大口	南方 大口
直江津	港	市之町 港町一、二丁目
	中央	中央一丁目・あけぼの 中央一丁目・四ッ屋 中央一丁目・旭区 中央二丁目・横町 中央二丁目・本町 中央三丁目・荒川町 中央 三丁目・天王町 中央四丁目・福永町 中央四丁目・沖見町 中央 五丁目・塩浜町 中央五丁目・浜町 西本町一、二丁目 西本町三 丁目 西本町四丁目・御幸町 住吉町
	駅南	東雲町一、二丁目 栄町一、二丁目 石橋 石橋一、二丁目 新光 町三丁目
	五智	国府一丁目 国府二丁目 国府三丁目 国府四丁目 五智一丁目 五智二丁目 五智三丁目 五智四丁目 五智五丁目 五智六丁目 小丸山団地 虫生岩戸 アシスト上越マンション 五智新町 加 賀町
有田	春日新田	川原町 春日新田 春日新田木町 春日新田五丁目
	佐内	佐内町 三ツ屋町
	福田	福田
	三ツ橋	三ツ橋 三ツ橋新田
	小猿屋	東小猿屋 中小猿屋 西小猿屋 三田 三田新田 田園
	安江	安江 安江一丁目 安江二丁目 安江公営住宅 上源入 下源入 松村新田 港南町
	下門前	下門前 塩屋新田
八千浦	黒井	黒井 日之出町
	下荒浜	上荒浜 下荒浜 南荒浜
	遊光寺浜	遊光寺浜 南原

	夷浜	夷浜 夷浜住宅団地
	西ヶ窪浜	西ヶ窪浜
保倉	駒林	駒林 下百々
	小泉	小泉 長岡
	上名柄	長岡新田 上名柄 五野井 石川
	青野	上青野 中青野 下青野
	上吉野	上吉野 岡沢 下吉野
	五貫野	上五貫野 下五貫野 下名柄
北諏訪	横曾根	横曾根 飯塚 中真砂 川端
	上千原	上千原 福橋下真砂
	東中島	東中島 若鷹
谷浜	長浜	長浜
	有間川	有間川 丹原 吉浦 茶屋ヶ原 鍋ヶ浦
	高住	高住 中桑取 西戸野花立 西横山 小池 西山寺 下綱子
	桑取	土口 増沢 横畑 皆口 西谷内 北谷 大渕 東吉尾 西吉尾
安塚	安塚	安塚区安塚 上方 本郷 石橋 牧野 板尾 松崎 坊金 細野
小黒	和田	安塚区おぐる 和田 菅沼
菱里	菱里	安塚区樽田 円平坊 高沢 二本木 信濃坂 真荻平 伏野 須川 上船 中船 樽田川
浦川原東	有島	浦川原区釜淵 有島
	月影	浦川原区熊沢 法定寺 追出 横住 坪野 谷 真光寺
	虫川	浦川原区虫川
	中猪子田	浦川原区中猪子田 小蒲生田
	小谷島	浦川原区下猪子田 小谷島 蕨岡 上猪子田 小麦平
浦川原西	顕聖寺	浦川原区顕聖寺 下柿野 上柿野
	長走	浦川原区桜島 岩室 日向 長走 菱田
	横川	浦川原区横川 六日町 上岡 東俣 杉坪
	末広	浦川原区印内 山印内 飯室 山本 今熊
大島第一	第一	大島区板山 田麦 竹平 藤尾
	第二	大島区大平

	第三	大島区細越 達
	第四	大島区長者島 下岡 千原 上岡
	第五	大島区上達 深沢
大島第二	第一	大島区大島 中野 棚岡
	第二	大島区三竹沢 熊田 仁上 石橋
	第三	大島区菖蒲東 菖蒲西 牛ヶ鼻 西沢
牧南	柳島	牧区柳島 東松ノ木
	高尾	牧区岩神 高尾
	桜滝	牧区田島 下昆子 上昆子 下湯谷 桜滝
	宇津俣	牧区棚広 棚広新田 宇津俣
	上牧	牧区原 倉下 上牧 府殿
牧北	落田	牧区荒井 落田 檜谷 東荒井
	山口	牧区宮口 山口 池舟
	小川	牧区小川 雨露 国川
	切光	牧区切光 今清水 泉 片町 高谷
	大月	牧区大月 坪山 平方 川井沢 神谷 平山 七森
柿崎	柿崎第一	柿崎区第一区 第二区 第三区 第四区 第五区 第七区 第八区 あげぼの 出羽 竹鼻
	柿崎第二	柿崎区第六区 山谷
	七ヶ	柿崎区法音寺 金谷 東谷内 雁海 下中山 小萱
川西	直海浜	柿崎区直海浜
	馬正面	柿崎区馬正面 桃園 川井
	三ツ屋浜	柿崎区三ツ屋浜
	上下浜	柿崎区上下浜 坂田新田
下黒川	下小野	柿崎区上小野 下小野
	高寺	柿崎区柳ヶ崎 高寺 荻谷 川田 阿弥陀瀬
	百木	柿崎区百木 上金原
	巴・下条	柿崎区行法 角取 落合 下金原 下条
	上直海	柿崎区上直海 桜町新田 江島新田
米山	黒川第一	柿崎区高畑 水野 下牧 岩野 米山寺



	黒川第二	柿崎区岩手 下灰庭新田 芋島 松留 上中山 猿毛 城腰 東横山 南黒岩 北黒岩
東大潟	鶺の浜	大潟区雁子浜 九戸浜
	潟町	大潟区潟町1区 潟町2区 潟町3区 潟町4区 潟町5区
	四ツ屋浜	大潟区四ツ屋浜
西大潟	土底浜	大潟区土底浜東区 土底浜中区 土底浜上区
	小船津	大潟区下小船津浜 上小船津浜
	新堀	大潟区渋柿浜 犀潟
南大潟	西	大潟区蜘蛛ヶ池 潟田 岩野古新田 長崎
	東	大潟区潟端1区 潟端2区 内雁子
頸城第一	第一	頸城区石神 花ヶ崎 森本
	第二	頸城区仁野分 天ヶ崎 日根津 上増田 上池田 大蒲生田 玄僧
	第三	頸城区両毛 中島 畑ヶ崎 矢住 両増田
頸城第二	第四	頸城区下神原 一心 百間町 北方 青野 二ヶ字 柿野 川袋 下中村 鶺ノ木
	第五	頸城区中城 片津 姥谷内 坂田 池港 柳町 大柳
	第六	頸城区五十嵐 島田 榎井 下米岡 下中島 城野腰 松橋 手宮 舟津 森下 宮本
頸城第三	第七	頸城区下吉 上吉 松本 下三分一 上三分一 北四ツ屋 浮島 市村 美しが丘 望ヶ丘
	第八	頸城区西福島一区 西福島二区
源東田中	源	吉川区川谷 石谷 名木山 村屋 大賀 稲古 山中 米山 大岩 川袋 尾神 高沢入 坪野
	東田中	吉川区国田 福平・長坂 道之下 東田中 入河沢 河沢
尾神	第一	吉川区下小沢 東寺 平等寺 泉谷 吉井 土尻 川崎 天林寺 東鳥越
	第二	吉川区泉 後生寺 伯母ヶ沢 赤沢 下中条 代石
中央	東	吉川区片田 三ヶ字 二ヶ字 原之町 下町 大乘寺 小苗代
	西	吉川区竹直 長峰

旭	北	吉川区山方 田尻 神田町 長沢 梶
	南	吉川区町田 六万部 西野島
中郷第一	南部	中郷区稲荷山 福崎 宮野原 江口 松ヶ峰 片貝 五反田
	東部	中郷区市屋 松崎 二本木
中郷第二	江端	中郷区江端 野林
	金山	中郷区金山
	三旗	中郷区四ツ屋 下中嶋 八斗蒔 岡川 さくらハイツ
	三ツ坂	中郷区三ツ屋 坂本
	藤沢	中郷区藤沢
	板橋	中郷区板橋
	西部	中郷区岡沢 福田
板倉第一	針第一	板倉区針 関根 横町 下田屋・上中島新田
	針第二	板倉区下米沢 南中島 小石原 熊川 吉増
	山部第一	板倉区山越 米増 山部
	山部第二	板倉区中之宮 釜塚 不動新田 菰立
	寺野	板倉区下久々野 西久々野 上久々野 柄山 猿供養寺 東山寺 機織
板倉第二	豊原第一	板倉区高野 坂井 長塚 上長嶺 下長嶺 上福田新田 戸狩
	豊原第二	板倉区稲増 田井 青葉 緑ヶ丘 桜ヶ丘
	宮島第一	板倉区宮島 中四ツ屋 田屋 上沢田 下沢田 別所
	宮島第二	板倉区曾根田 国川 福王寺
	筒方	板倉区栗沢 大野新田 下筒方 上関田 下関田 達野
清里第一	岡野町上稲塚	清里区岡野町 上稲塚
	荒牧	清里区荒牧
	菅原	清里区菅原・岡嶺新田
	上深澤	清里区上深澤
	上田島	清里区上田島
	馬屋	清里区馬屋
	塩曾根	清里区塩曾根
	今曾根	清里区今曾根

	南田中	清里区南田中
	武士	清里区武士
	みらい	清里区みらい
	平成弥生	清里区平成 弥生
清里第二	櫛池第一	清里区東戸野 寺脇 鈴倉
	櫛池第二	清里区棚田 鶯澤 上中條
	櫛池第三	清里区梨平 北野・水草 梨窪 青柳 赤池
里公	第一	三和区川浦 番町 神明町 下中 稲原 野 日和町
	第二	三和区中野 窪 法花寺 水科 水吉 鴨井 上田 下田
上杉	第一	三和区今保 大東 下田島 大西 三村新田 井ノ口 浮島
	第二	三和区島倉 北代 下新保 所山田 岡田 山高津 払沢 桑曾根
美守	第一	三和区錦 柳林 岡木 上広田 米子 広井 下広田 本郷 沖柳
	第二	三和区越柳 神田 塔ノ輪 山腰新田 末野 末野新田
名立北	第一	名立区新町 仲町 川端 新井町 横町山 横町川 横町上 旭団地
	第二	名立区小泊第1 小泊第2 小泊第3 小泊第4 小泊第5 小泊第6 小泊第7 坪山 赤野俣 岩屋堂
名立南	第一	名立区大菅 谷口 車路 躰畑
	第二	名立区田野上 杉野瀬 濁沢 丸田 折居 峠
	第三	名立区森 池田 桂谷
	第四	名立区折平
	第五	名立区東蒲生田 小田島
	第六	名立区西蒲生田 不動の一部（旧下瀬戸）
	第七	名立区不動の一部（旧上瀬戸 旧東飛山）

# 水防工法一覽表

原因	工法	工法の概要	利用箇所、河川	おもに使用する資材	
				現在	
水があふれる (越水)	積み土のう工	堤防の上段(天端)に土のうを数段積み上げる	一般河川	土のう、防水シート、鉄筋棒	
	せき板工	堤防の上端(天端)にくいを打ちせき版をたてる	都市周辺河川 (土のうの入手困難)	鋼製支柱、軽量鋼板	
	蛇かご積み工	堤防の上端(天端)に土のうの代わりに蛇かごを置く	急流河川	鉄線蛇かご、玉石、防水シート	
	水マット工 (連結水のう工)	堤防の上端(天端)にビニロン帆布製水マットを置く	都市周辺河川 (土のう、板など入手困難)	既製水のう、ポンプ、鉄パイプ	
	裏むしろ張り工	堤防の居住側堤防斜面(裏のり面)をむしろで被覆する	あまり高くない堤体の固い箇所	むしろ、半割竹、土俵	
	裏シート張り工	堤防の居住側堤防斜面(裏のり面)を防水シートで被覆する	都市周辺河川 (むしろ、竹の入手困難)	防水シート、鉄筋ピン、軽量鉄パイプ、土のう	
漏水	居住側 (川裏) 対策	釜段工 (釜築き、釜止め)	裏小段、居住側堤防斜面(裏のり)先平地に円形に積み、土俵にする	一般河川	土のう、防水シート、鉄筋棒、ビニールパイプ
		水マット式 釜段工	裏小段、居住側堤防斜面(裏のり)先平地にビニロン帆布製中空円形水マットを積み上げる	都市周辺河川 (土砂、土のうの入手困難)	既製水のうポンプ、鉄パイプ
		鉄板式釜段工 (簡易釜段工)	裏小段、居住側堤防斜面(裏のり)先平地に鉄板を筒形に組み立てる	都市周辺河川 (土砂、土のうの入手困難)	鉄板、土のう、パイプ、鉄パイプぐい
		月の輪工	居住側堤防斜面(裏のり)部によりかかり半円形に積み土俵する	一般河川	土のう、防水シート、パイプ、鉄筋棒
		水マット 月の輪工	裏小段、居住側堤防斜面(裏のり)先にかかるとようにビニロン帆布製水のうを組み立てる	都市周辺河川 (土砂、土のうの入手困難)	既製水のう、くい土のう、ビニロンパイプ
		たる伏せ工	裏小段、居住側堤防斜面(裏のり)先平地に底抜きたる又はおけを置く	一般河川	たる、防水シート、土のう
		導水むしろ張り工	居住側堤防斜面(裏のり)、犬走りにむしろなどを敷きならべる	一般河川 (漏水量の少ない箇所)	防水シート、丸太、竹
漏水	川側 (川表) 対策	詰め土のう工	川側堤防斜面(川表のり面)の漏水口に土のうなどを詰める	一般河川 (構造物のあるところ、水深の浅い部分)	土のう、木ぐい、竹ぐい
		むしろ張り工	川側(川表)の漏水面にむしろを張る	一般河川 (水深の浅い所)	むしろ、竹、土のう、竹ピン
		継ぎむしろ張り工	川側(川表)の漏水面に継ぎむしろを張る	一般河川 (漏水面の広い所)	むしろ、なわ、くい、ロープ、竹、土のう



原因		工法	工法の概要	利用箇所、河川	おもに使用する資材
					現 在
漏水	川側（川表）対策	シート張り工	川側（川表）の漏水面に防水シートを張る	都市周辺河川（むしろが入手困難）	防水シート、鉄パイプ、くい、ロープ、土のう
		たたみ張り工	川側（川表）の漏水面にたたみを張る	一般河川（水深の浅いところ）	土俵の代わりに土のう
深掘れ（洗掘）		むしろ張り工、継ぎむしろ張り工、シート張り工、たたみ張り工	漏水防止と同じ	芝付堤防で比較的緩流河川	漏水防止と同じ
		木流し工（竹流し工）	樹木（竹）に重り土のうをつけて流し、局部を被覆する	急流河川	立木、土のう、ロープ、鉄線、くい
		立てかご工	川側堤防斜面（表のり面）に蛇かごを立てて被覆する	急流河川 砂利堤防	鉄線蛇かご、詰め石、くい、鉄線
		捨て土のう工 捨て石工	川側堤防斜面（表のり面）決壊箇所に土のう又は大きな石を投入する	急流河川	土のう、石異彩コンクリートブロック
		竹網流し工	竹を格子形に結束し土のうをつけて、堤防斜面（のり面）を被覆する	緩流河川	竹、くい、ロープ、土のう
決壊		わく入れ工	深掘れ箇所に川倉、牛わく、鳥脚などの合掌木を投入する	急流河川	わく組み、石俵、鉄線、蛇かご
		築きまわし工	堤防の川側（表）が決壊したとき、断面の不足を居住側堤防斜面（裏のり）で補うため杭を打ち中詰の土のうを入れる	凸側堤防 他の工法と併用	くい、割竹、板、土のう、くぎ
		びょうぶ返し工	竹を骨格とし、かや、よしでびょうぶを作り堤防斜面（のり面）を覆う	比較的緩流河川	竹、なわ、ロープ、わら、かや、土のう
き裂	上端（天端）	折り返し工	上端（天端）のき裂をはさんで両肩付近に竹をさし折り曲げて連結する	粘土質堤防	竹、土のう、ロープ
		くい打ち 継ぎ工	折り返し工の竹の代わりにくいを用いて鉄線をつなぐ	砂質堤防	くい、鉄線
	上端（天端） ～居住側堤防斜（裏のり）	控え取り工	き裂が上端（天端）から居住側堤防斜面（裏のり）にかけて生じるもので折り返し工と同じ	粘土質堤防	竹、土のう、なわ、ロープ、鉄線
		継ぎ縫い工	き裂が上端（天端）から居住側堤防斜面（裏のり）にかけて生じるもので控え取り工と同じ	砂質堤防	くい、竹、鉄線、土のう
	ネット張り き裂防止工	継ぎ縫い工のうち、竹の代わりに鉄線を用いる	石質堤防	くい、金鋼、鉄線、土のう	

原因		工法	工法の概要	利用箇所、河川	おもに使用する資材
					現 在
居住側堤防斜面 (裏のり) 崩壊	き 裂	五徳縫い工	居住側堤防斜面(裏のり面) のき裂を竹で縫い崩壊を防ぐ	粘土質堤防	竹、なわ、ロープ、鉄線、土のう
		五徳縫い工 (くい打ち)	居住側堤防斜面(裏のり面) のき裂をはさんでくいを打ち ロープで引き寄せる	粘土質堤防	くい、ロープ、土のう、丸太
		竹さし工	居住側堤防斜面(裏のり面) のき裂が浅いとき、堤防斜面 (のり面)がすべらないように竹をさす	粘土質堤防	竹、土のう
		力くい打ち工	居住側堤防斜面(裏のり) 先付近にくいを打ちこむ	粘土質堤防	くい、土のう
		かご止め工	居住側堤防斜面(裏のり面) にひし形状にくいを打ち、 竹又は鉄線で縫う	砂質堤防	くい、竹、鉄線、土のう
	崩 壊	立てかご工	居住側堤防斜面(裏のり面) に蛇かごをたて被覆する	急流河川	鉄線蛇かご、詰め石、くい、そだ
		くい打ち積み 土のう工	居住側堤防斜面(裏のり面) にくいを打ち込み、中詰めに土のうを入れる	砂質堤防	くい、布木、鉄線、土のう
		土のう羽口工	居住側堤防斜面(裏のり面) に土のうを小口に積み上げる	一般堤防	竹ぐい、土砂、土のう
		つなぎくい 打ち工	居住側堤防斜面(裏のり面) にくいを数列うちこれを連結して中詰めに土のうを入れる	一般堤防	くい、土のう、布木、鉄線、土砂
		さくかき詰め 土のう工	つなぎくい打ちとほぼ同じで柵を作る	一般堤防	くい、竹、そだ、鉄線、土のう
		築きまわし工	居住側堤防斜面(裏のり面) にくい打ちさくを作り中詰め土のうを入れる	一般堤防	くい、さく材、布木、土のう
	その他	流下物除去 作業	橋のピアなどに堆積した流木の除去	一般河川	長尺竹、とび口
水防対策車		現地対策本部の設置	一般河川	指揮者、無線車	

上 越 市 水 防 計 画

令和6年3月修正

編集・発行 上 越 市

〒943-8601 新潟県上越市木田1丁目1番3号

T E L 025-520-5665 (直通)

F A X 025-526-5061 (直通)

E-mail [bousai@city.joetsu.lg.jp](mailto:bousai@city.joetsu.lg.jp)