

このパンフレットは、上越地域合併協議会で協議した結果を住民の皆さんにお知らせするため、暮らしに密着した行政サービスの調整内容を中心にまとめたものです。

## もくじ

- 合併に向けた具体的な協議 ————— 1
- 新しい上越市  
市役所・手数料・住所・広報は… ————— 3
- 毎日の生活は… ————— 4
- 健康や福祉は… ————— 7
- 子どもは… ————— 10
- 文化活動や生涯学習は… ————— 12
- 地域活動や交流は… ————— 13
- 地域の産業支援は… ————— 14
- 議員定数・選挙や農業委員会は… ————— 15
- 合併協議の結果 ————— 16
- 合併協議と並行して協議した事項 ————— 18



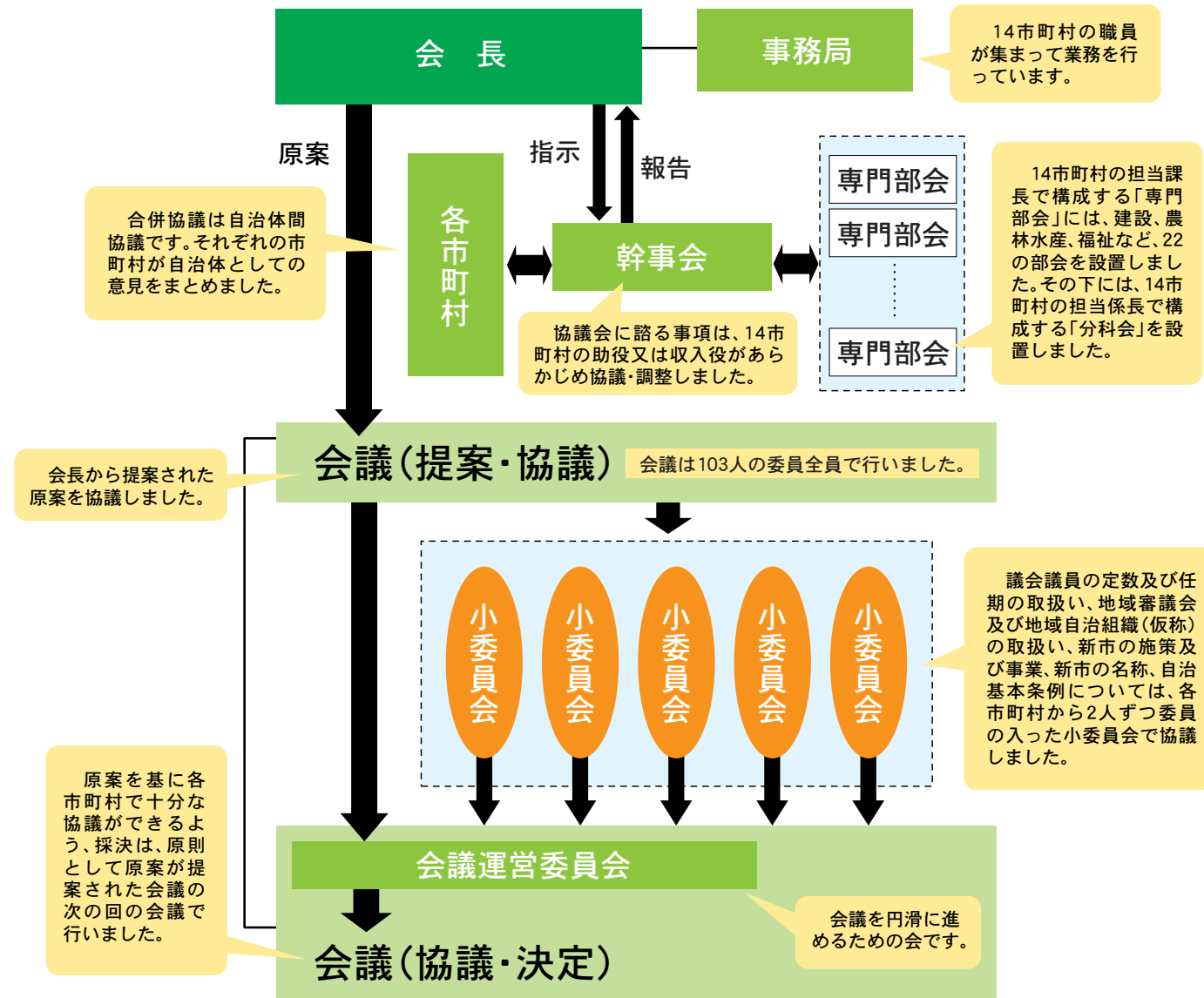
## 合併に向けた具体的な協議

上越地域の14市町村は、それぞれの議会議決を経て上越地域合併協議会を設置しました。この協議会は、住民代表の皆さんを始め、地域の有識者や議会議員、市町村長などの参画の下、合併の期日や方式など合併に向けた具体的な協議や新市建設計画の作成などを行いました(新市建設計画については、一緒にお配りした「まちづくり計画編」をご覧ください)。

中でも、住民の皆さんの生活に密接に関連する行政サービスについては、新しい上越市としての一体性・公平性の確保や受益と負担の原則を基本に、厳しい財政状況の中であっても、効率的な行政運営を行いながら将来にわたり安定した行政サービスを提供できるよう、一つ一つ調整しました。

なお、この調整に当たっては、一定期間、各町村の制度を個別に継続したり、段階的に水準を統一したりするなど、住民の皆さんの生活への影響にも配慮しました。

## 合併協議はこのような進められました



### 14市町村の木(13町村の木は、合併後は上越市推奨の木になります。)



### 14市町村の花(13町村の花は、合併後は上越市推奨の花になります。)



木・花の表記は、それぞれの市町村の表記としています。