

平成 24 年 9 月 11 日開催

建設企業常任委員会資料【所管事務調査】(別冊)

| | |
|-----------|-----------|
| 所 管 委 員 会 | 建設企業常任委員会 |
| 提 出 課 | 都市整備課 |

■参考資料

| | | |
|------------------|----------|-------|
| 1 現状と課題 | ・・・・・・・・ | 1～26 |
| 2 全国類似施設調査 | ・・・・・・・・ | 27～28 |
| 3 建設場所 | ・・・・・・・・ | 29～48 |
| 4 各種団体や議会からの要望など | ・・・・・・・・ | 49～54 |
| 5 整備検討委員会の報告書 | ・・・・・・・・ | 55～59 |
| 6 概算建設費 | ・・・・・・・・ | 60 |

参考資料

目 次

| | | |
|---------------------------|-------|----|
| 1 現状と課題 | | |
| (1) ホール施設 | | 1 |
| ①現状 | | 1 |
| ②利用状況 | | 2 |
| ③関係者からの意見 | | 7 |
| ④課題 | | 10 |
| (2) 高田地区公民館（女性サポートセンター含む） | | 11 |
| ①現状 | | 11 |
| ②利用状況 | | 13 |
| ③周辺の公共施設との関係 | | 15 |
| ④課題 | | 23 |
| (3) こども施設 | | 24 |
| ①現状 | | 24 |
| ②課題 | | 26 |
| 2 全国類似施設調査 | | |
| (1) 調査対象施設の抽出 | | 27 |
| (2) 調査方法 | | 27 |
| (3) 全国類似施設調査結果からのデータ抽出 | | 27 |
| 3 建設場所 | | |
| (1) 候補地として選定した10候補地 | | 29 |
| (2) 建設候補地の現況（7候補地） | | 30 |
| (3) 7候補地付近の駐車場状況 | | 35 |
| (4) 建設候補地の比較（4候補地） | | 40 |
| 4 各種団体や議会からの要望など | | |
| (1) 各種団体からの要望内容 | | 49 |
| (2) 議会からの意見内容 | | 52 |
| (3) その他の要望 | | 53 |

5 整備検討委員会の報告書

| | | |
|-------------|-------|----|
| (1) 施設内容と規模 | | 55 |
| (2) 建設候補地 | | 58 |

| | | |
|---------|-------|----|
| 6 概算建設費 | | 60 |
|---------|-------|----|

1 現状と課題

(1) ホール施設

①現状

・コンサートの実施が可能な音楽系ホール

上越市内には市が設置した階段状のホール（プロセニウム型）が4施設あり、そのうち2施設は合併前の旧町村にあります。この4施設は、音楽系のコンサートホールとして整備され、このうち1施設は座席が可動して収納できる施設となっており、平土間としての利用も可能となっています。

・会議などの実施が可能な多目的ホール

上越市内には、常に平土間状態である多目的ホールは、市民プラザ、教育プラザなどに整備されています。そのうち高田地区には雁木通りプラザ、町屋交流館高田小町などに多目的ホールが整備されており、様々な分野の活動施設として非常に人気があります。

・運動などの実施が可能な体育系施設

主に運動系の目的で利用される体育館は、利用可能な施設が13区の施設を除いても6施設あり、さらに、小中学校等の学校施設の体育館もあることから、比較的多くの施設があり、夜間等は地域の方々から利用されていることから、市民のニーズは充足していると想定されます。

②利用状況

市内に点在する音楽系ホールと主な多目的ホールの他、可動式の座席を採用しているくびき希望館の利用状況を調査しました。その主たる利用目的は音楽・演劇系であり、特に平土間形式である雁木通りプラザや春日謙信交流館の稼働率は年間を通じて高い状況です。さらに、やや規模の小さい中ホールの稼働率はばらつきがあるものの、音楽系ホールには欠かせない練習室の稼働率も非常に高い状況です。

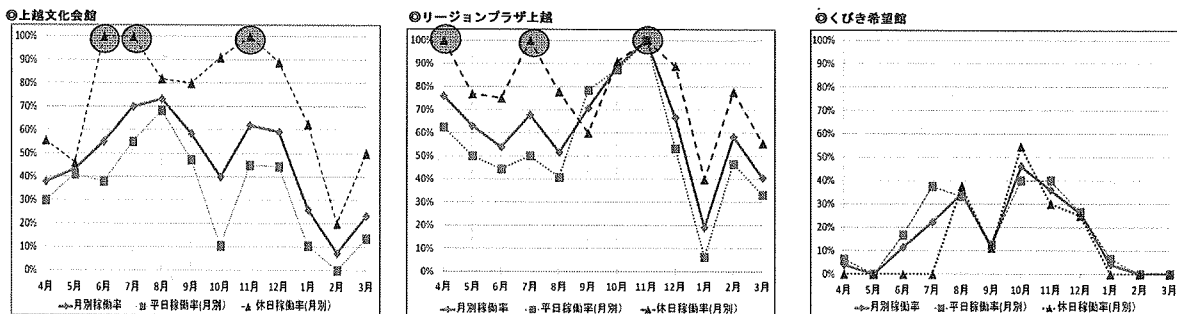
なお、体育系施設は13区にも存在しているため、リージョンプラザ上越に併設されているインドアスタジアムのみを参考に調査しました。

| 施設名 | 座席数 | 座席形態 | | | ホール形態 | | 備考 |
|----------------------|-------|------|-----|-----|-------|-----|-------|
| | | 固定式 | 可動式 | 椅子式 | 音楽系 | 多目的 | |
| 上越文化会館（大ホール） | 1,504 | ○ | | | ○ | | |
| リージョンプラザ上越（コンサートホール） | 477 | ○ | | | ○ | | |
| 雁木通りプラザ | 150 | | | ○ | | ○ | 平土間形式 |
| 春日謙信交流館 | 300 | | | ○ | | ○ | 平土間形式 |
| くびき希望館 | 474 | | ○ | | ○ | | 高田地区外 |

| 施設名 | 座席数 | 座席形態 | | | ホール形態 | | 備考 |
|-----------------|-----|------|-----|-----|-------|-----|---------|
| | | 固定式 | 可動式 | 椅子式 | 音楽系 | 多目的 | |
| 上越文化会館（中ホール） | 170 | | | ○ | ○ | | |
| リージョンプラザ上越（練習室） | 65 | | | ○ | ○ | | 65人規模算出 |

・稼働率

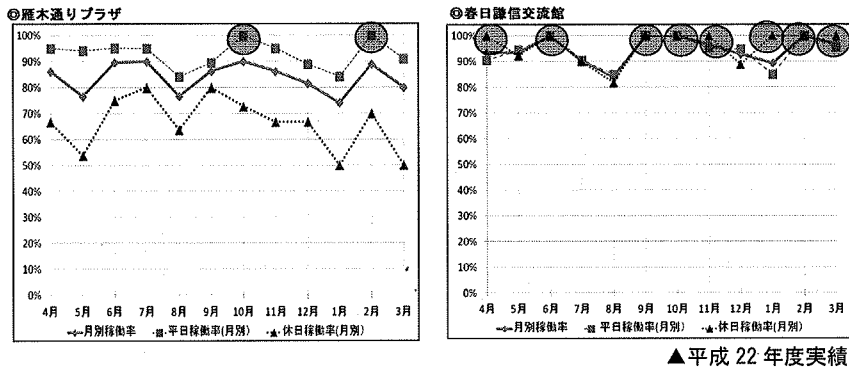
各施設の平成22年度における月別の平日・休日の稼働率です。ホール機能を備える上越文化会館及びリージョンプラザ上越コンサートホールでは、休日の稼働率が非常に高く、稼働率が100%の月が数か月あり、使いたくても使えない状況が発生していることが分かります。



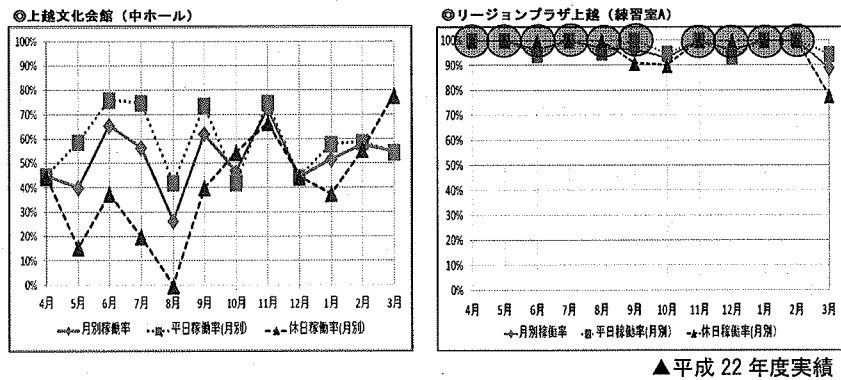
▲平成22年度実績

特に7月と11月の休日稼働率は両施設とも空きがない状態で、くびき希望館については、前記の施設と比べると稼働率が低い状況です。

また、平土間を備える雁木通りプラザや春日謙信交流館は、年間を通して稼働率が高い状況であり、使いたくても使えない状況が発生している状態で、非常に人気の高い施設であることが分かります。

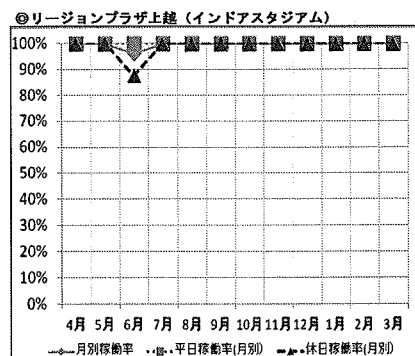


調査からは、市内におけるホール系施設のニーズは高く、現在の施設のみでは充足しているとは言えない状況です。ただし、リージョンプラザ上越コンサートホールとくびき希望館は同等規模であるにもかかわらず、くびき希望館の稼働率が低いのは、立場所が高田地区ではないことが、要因として考えられます。



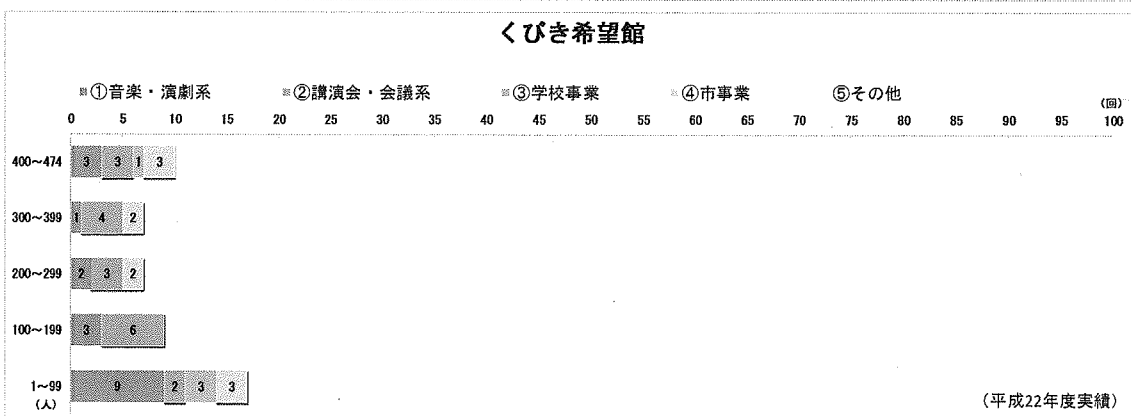
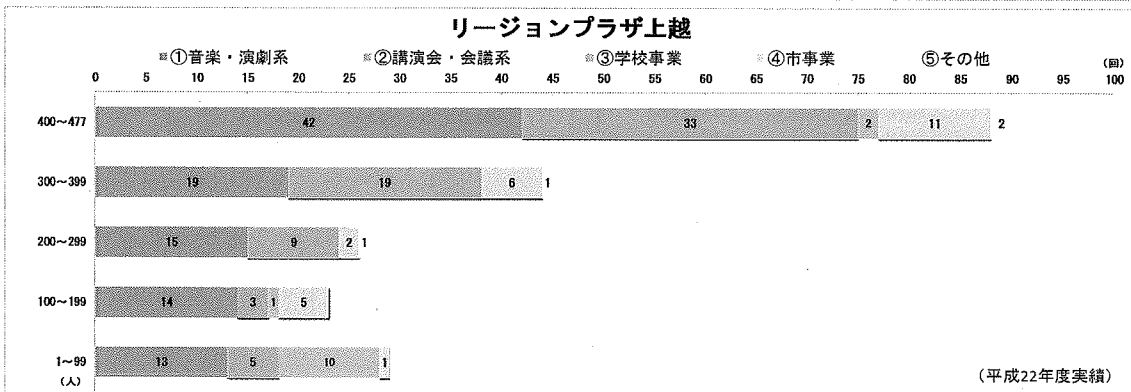
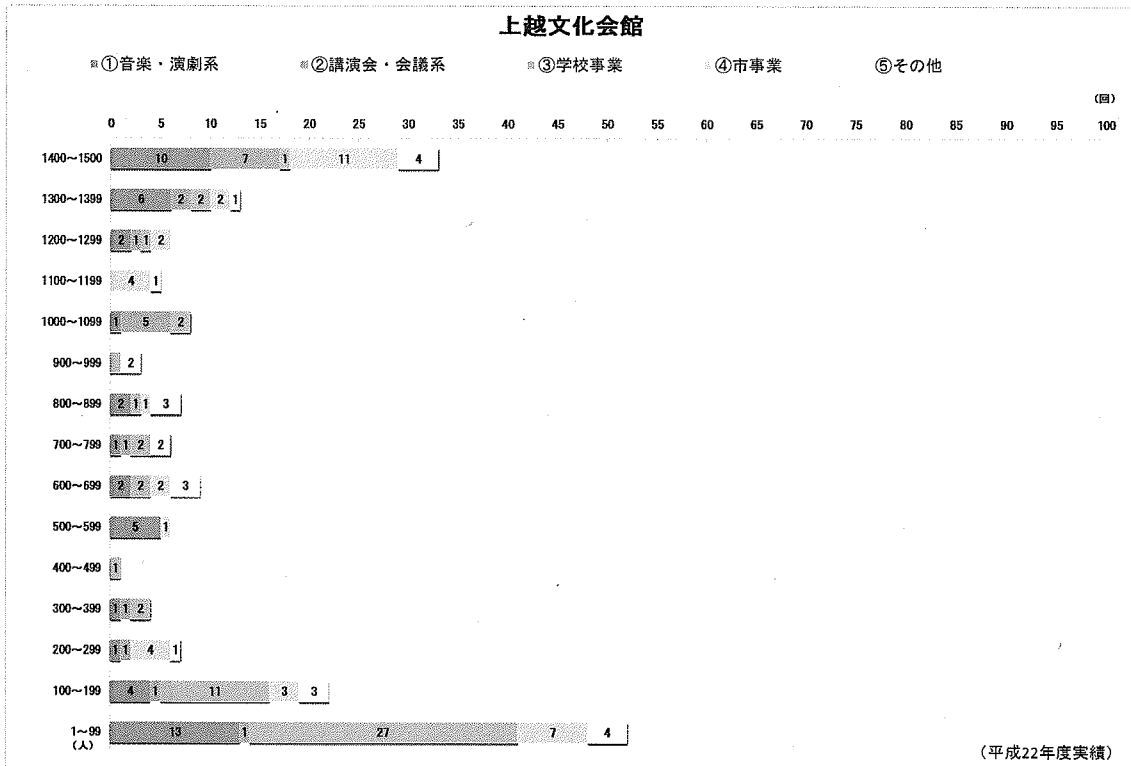
また、上越文化会館にある中ホールの稼働率は季節によってばらつきがある状況です。しかし、リージョンプラザ上越の練習室は、部屋面積は小さいものの防音設備が整っているため人気の高い部屋となっています。

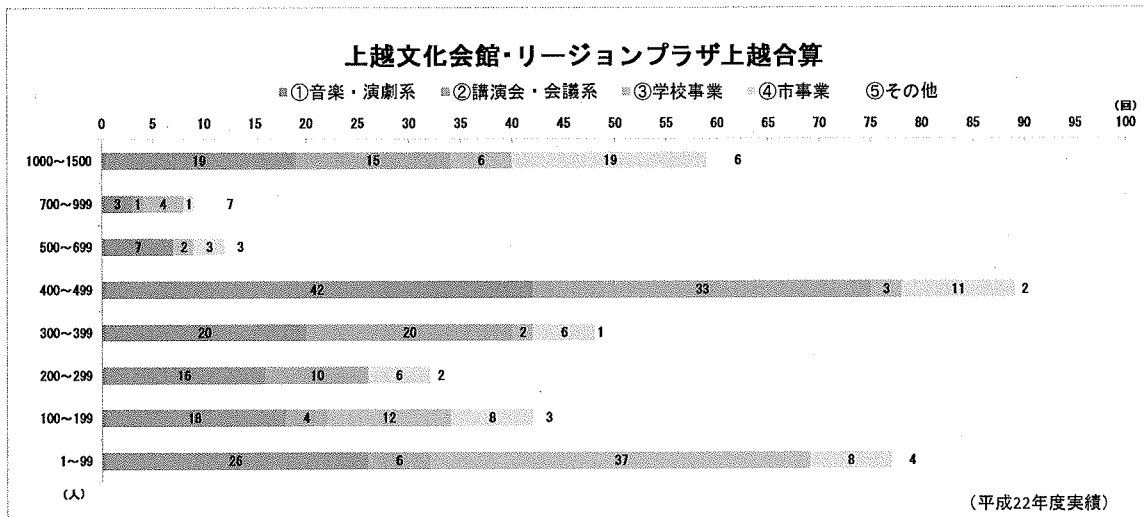
体育系の施設の稼働率は非常に高く、リージョンプラザ上越インドスタジアムは比較的大きな広域大会などに利用されています。また、各種競技の練習場所としては学校の体育施設などが利用されています。



・利用目的と利用人数

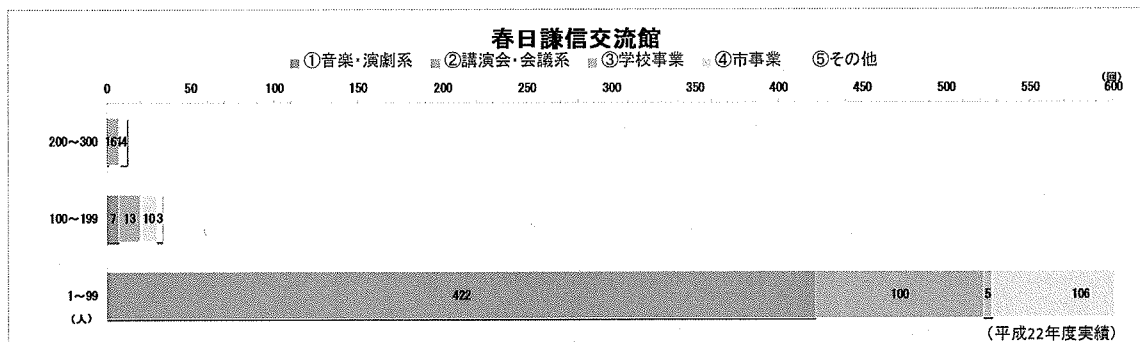
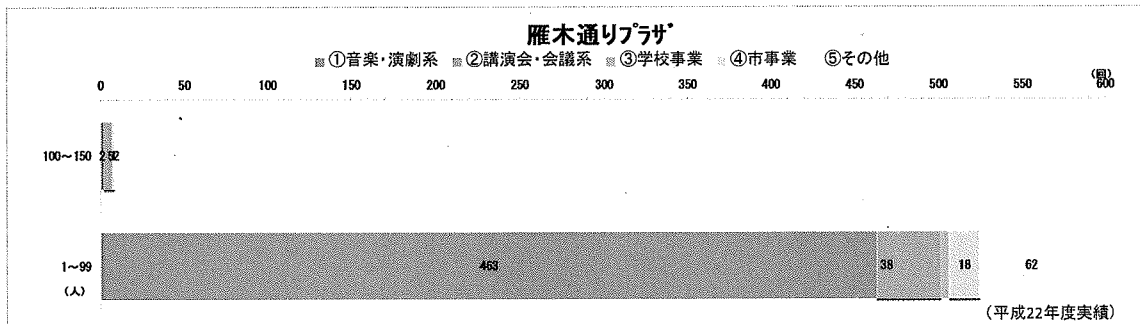
上越文化会館及びリージョンプラザ上越コンサートホールでは、利用の大半が、音楽・演劇系です。市内のホール系の施設では、どの施設も音楽・演劇系の利用目的が多く、その中でも特に「合唱」「ダンス」「ピアノ」「舞踊」の発表や練習の会場として利用されている状況です。上越文化会館の99人以下の利用は、コンサートなどの事前準備です。



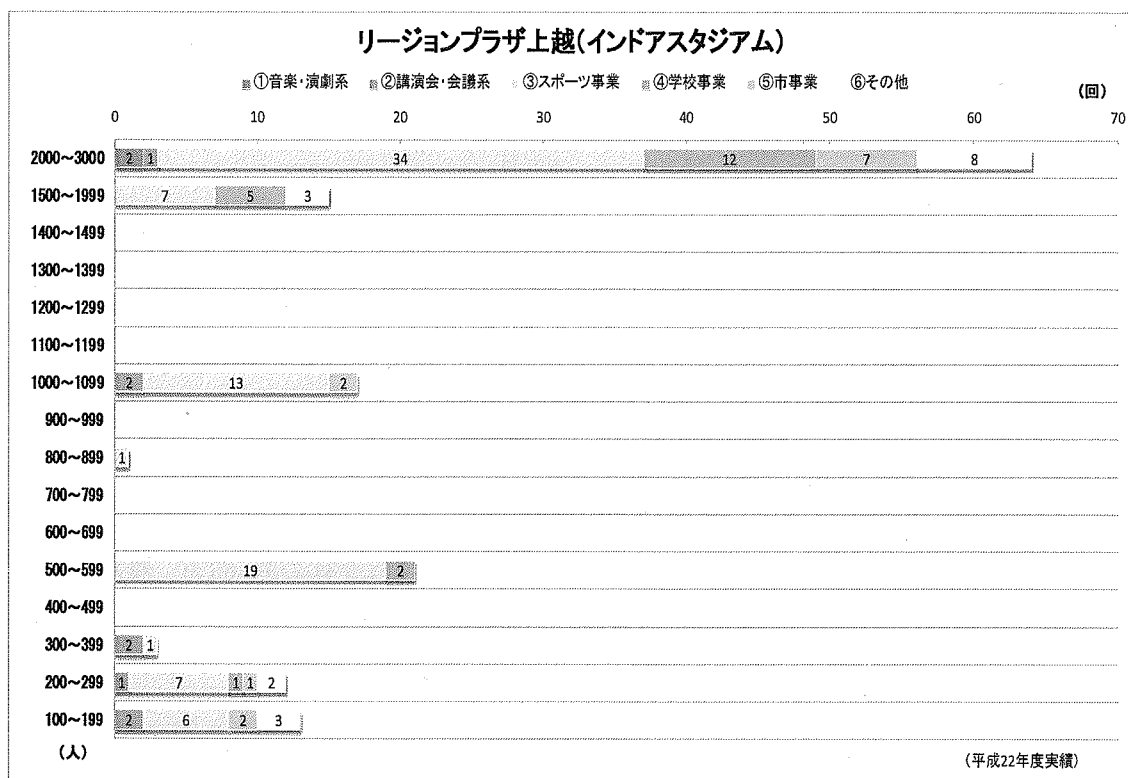


上越文化会館は 500 人以上の利用が多く、リージョンプラザ上越コンサートホールでは 300 人以上の利用が多い状況で、両施設を合算しても、500 人以下の利用が多い状況です。

平土間形式の春日謙信交流館や雁木通りプラザでも、音楽・演劇系の利用が高い状況です。100 人程度の利用が多く、春日謙信交流館では全体の約 65%、雁木通りプラザでは約 80%あり、両施設とも施設規模に見合った利用が大半を占めています。



体育系施設は、リージョンプラザ上越のインドアスタジアムを参考に調査した結果、利用目的の大半はスポーツ事業が占めています。市内の小中学校の体育館が利用可能であるため、体育系施設は比較的、充足している状況です。



③関係者からの意見

・施設管理者

市内類似施設の施設管理者からの意見は次のとおりです。

◆上越文化会館

【現状・課題】

- ・1,500人の人数より少ないイベントが多いので、ホールの間仕切りができれば利用者とホールのバランスが図られる。
- ・利用者数が多い時は専用駐車場で対応できないので、市役所駐車場を借りるようにしている。
- ・平日は市役所駐車場が借用できないため、駐車台数は限られる。

【利用状況等】

- ・1回当たりの平均利用人数が、ホール規模に比べ少人数での利用となっている。
- ・市行事や学校行事を含んでいるため、毎年の利用状況が高い。

◆リージョンプラザ上越コンサートホール

【現状・課題】

- ・冷暖房の調節が機能的に難しく、特に、客席と舞台裏の温度差が大きい。
- ・利用者数が多い時は臨時駐車場（砂利敷）を開設する。また、他施設の駐車場を借用することがある。
- ・（声）700から800人クラスのホールが市内にもう一つほしい。
- ・（声）100人規模の会議室が欲しい。
- ・（声）楽屋裏にエレベーターが欲しい。
- ・（声）通路が狭い。また、器材庫がないため通路に器材等を置くことになる。

【利用状況等】

- ・練習室（3部屋）は、ほぼ毎日、利用されており需要が非常に高い。
- ・利用の大半が音楽系によるもので、毎年、全体の半分以上を占めている。
- ・ホールの利用について抽選となる月（9月～11月）がある。

【注意】（声）は施設利用者が指定管理者との雑談でよく聞く内容であり、要望内容聞き取ったものではない。

◆くびき希望館

【現状・課題】

- ・椅子の全てが可動式であるので色々対応ができるが、椅子をセットするには人手が必要で大変である。
- ・一つひとつの椅子がやや小さく、階段席は人が歩くと揺れてしまう。
- ・ステージや袖部がやや狭い。
- ・コンサート、会議などの利用が重なると施設専用駐車場が不足するため、総合事務所駐車場を利用可能とすることがある。

【利用状況等】

- ・稼働率が悪い。
- ・主な利用状況は会議や音楽系であり、音楽系の設備があるにもかかわらずH22は会議の利用も多い。

◆雁木通りプラザ

【現状・課題】

- ・多目的ホールであるため音響設備が整っていない。
- ・全てパイプ椅子形式によるもので、舞台やステージもない。
- ・半地下式駐車場が整備されているが、徒歩、自転車で来館する利用者もある。
- ・半地下式駐車場が満車になったとしても本町3丁目駐車場、大手町駐車場といった近場の駐車場がある。
- ・半地下式駐車場は施設利用者以外の街中利用者でも利用できる。

【利用状況等】

- ・1回当たりの平均利用人数が、ホール規模に比べ少人数での利用となっている。
- ・利用回数が多い。特に社交ダンスクラブなどの演劇系の団体による活動が頻繁である。

◆春日謙信交流館

【現状・課題】

- ・集会室は可動式の壁で区切ることができるが、特別注文の高さと重さのある壁のため、レールに無理がかかり歪んでしまっていて隙間が空くことがある。
- ・壁をしても音が漏れる。
- ・施設自体は土足可能であるが、集会室は土足禁止のため不便をかけている。
- ・施設駐車場が不足することは少ないが、不足の場合は市役所駐車場を借用することがある。
- ・徒歩、自転車で来館する地元利用者もいる。

【利用状況等】

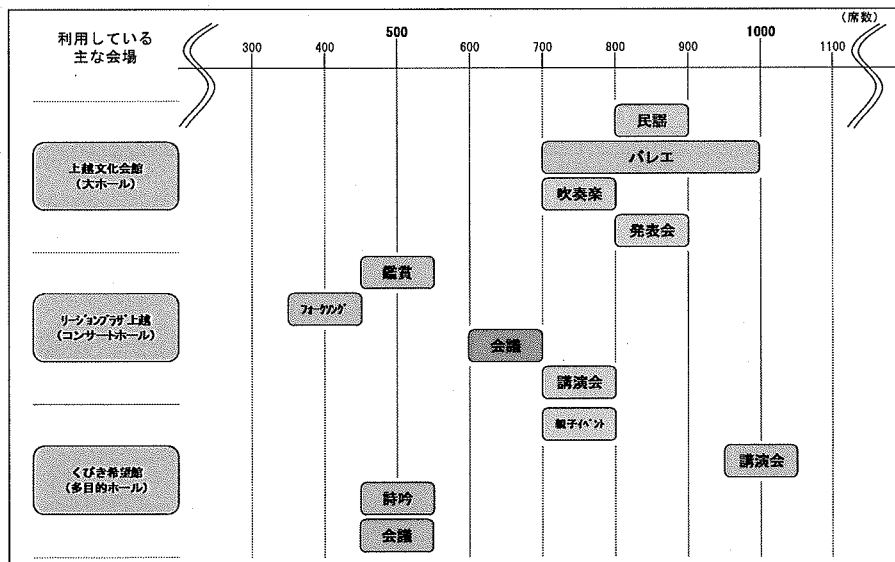
- ・1回当たりの平均利用人数が、ホール規模に比べ少人数での利用となっている。
- ・利用回数が多い。特に社交ダンスクラブなどの演劇系の団体による活動が頻繁である。

・施設の利用団体

市内類似施設の施設利用者へのヒアリング結果は次のとおりです。なお、調査団体は、①市民団体を中心に、②定期的な施設利用があり、③まとまった利用者数がある団体を選定しました。

施設利用団体へのヒアリング調査

| 利用している主な会場 | 利用団体の分類 (ジャンル、活動内容) | 希望席数 | 各施設までの交通手段 | 備 考 (①団体会員数 ②平均的な来場者数、ホールに関する要望) |
|------------------------|------------------------|-----------|------------|--|
| 上越文化会館 大ホール | 音楽演劇系(民謡) | 800~900 | 車 | ①15人 ②入場券の7割程度で考えている。入場券600枚販売すれば420人の来場者を見込んでいる。 |
| | 音楽演劇系(バレエ) | 700~1,000 | 車 | ①30人 ②800人程度を見込んでいる。両袖が広いステージが必要、入り口ドアも二重が良い。 |
| | 音楽演劇系(吹奏楽) | 700~800 | 車か電車 | ①50人前後(うち高校生が8人) ②300人~500人位だが目標は700~800人、中ホールを練習場として利用。 |
| | 音楽演劇系(音楽教室発表会) | 800~900 | 車 | ①音楽教室に通う生徒数 ②4部入替制で1回に800人~1,000人規模。 |
| リージョンプラザ上越 コンサートホール | 音楽演劇系(芸術鑑賞) | 500 | 車 | ①300人②年に8回程度、大きな会場では250人位、座席は余裕をもって利用している。文化会館中ホールも使っている。子供が多いので、建物に隣接した駐車場が良い。 |
| | 音楽演劇系(フォークソング) | 400 | 車 | ①約50人 ②サンデーライブ50~80人、コンサート200~290人 |
| | 講演会・会議系 | 600~700 | 車 | ①1,500人 ②総会は委任状を提出するので、3月は300人、5月は500人程度の出席になる。厚生南会館で開催していた時は600人、100人位の会議室が必要。 |
| | 講演会・会議系 | 700~800 | 車 | ①100人 ②講師の知名度によるが、400人位、隔月で開催していた。 |
| くびき希望館 多目的ホール | 音楽演劇系(親子イベント) | 700~800 | 車 | ①保育士や教員が数名 ②450人位、広く利用できるのも、多目的ホールが良い。 |
| | 音楽演劇系(詩吟) | 500 | 車や公共交通 | ①120人 ②470人位、県内外から直江津駅経由で来場する。500席が丁度良い。 |
| | 講演会・会議系 | 1,000 | 車 | ①企業の文化振興事業 ②H20文化会館、H21、22希望館、H23リージョンプラザで開催し、ほぼ満席になっている。整理券を配布、7割で見込んでいる。 |
| | 講演会・会議系 | 500 | 車 | ①講演会、体験イベントなど ②500人弱の来場者、介助者十車椅子で利用できるエレベータがほしい。多目的ホールが良い。 |



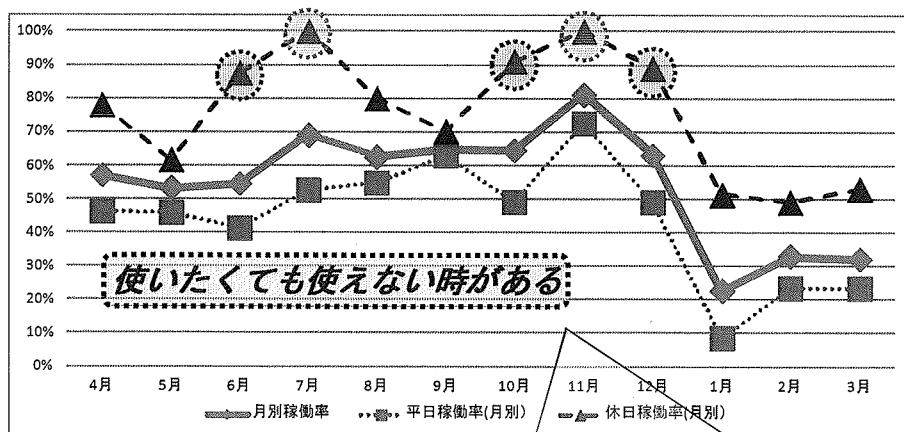
④課題

既存の施設を分類して利用状況を見ると、体育系施設はその目的からニーズは高いものの、市内の小中学校の施設を利用するなど市民ニーズと施設のバランスは良く施設は充足しているものと想定できます。

しかし、音楽系ホールは季節によっては使いたくても使えない状況が発生していることから、現状では充足しているとは言い難い状況です。特に、上越文化会館とリージョンプラザ上越のコンサートホールの平均稼働率は、7月と11月の2ヶ月間の休日利用が100%となっているため、ホールを利用する活動団体は、施設の予約など相当な事前準備が必要だということが予想されます。また、これらの2施設で100%超えの利用率となっている状況であっても、くびき希望館の稼働率は極めて低く、市内中心部でのニーズが高い状態を補えていない状況です。

また、平土間のみが多目的ホールも、平日・休日を問わず、年間を通じて稼働率が非常に高く、利用目的からみても、文化芸能団体の活動が盛んであることも伺え、これらの団体の活動に対応した施設も不足している状況と言えます。

上越文化会館とリージョンプラザ上越の平均稼働率



- ・ 休日 の稼働率が 高い
- ・ 稼働率が 100%の月が2ヶ月もある
さらに 90%以上の月は5ヶ月もある

(2) 高田地区公民館（女性サポートセンター含む）

①現状

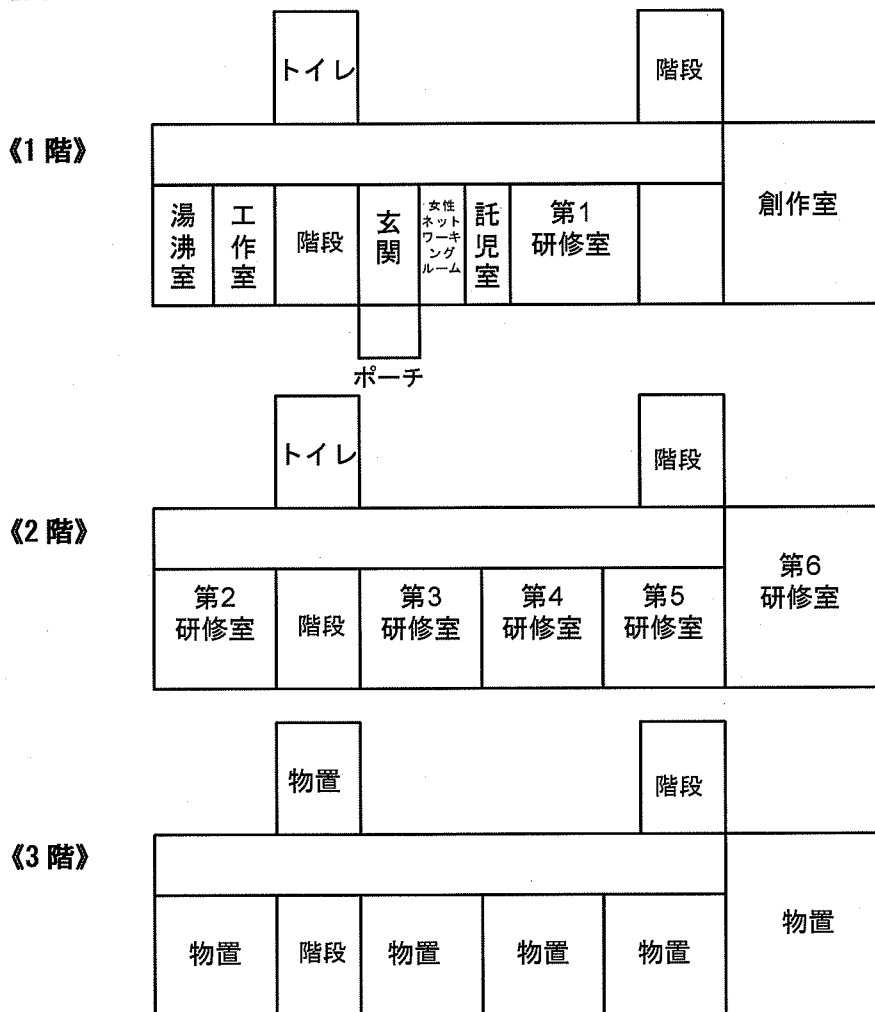
高田地区公民館は、昭和 34 年に建築された旧城南
 中学校を昭和 56 年以降、公民館として利用しており、
 築後約 50 年経過している古い施設です。また、公民
 館と併設して昭和 55 年建築の女性サポートセンタ
 ーがあります。この両施設は、施設の老朽化が激し
 く、バリアフリー化も整っていない状況で、耐震補
 強を含めた改修が必要な状態になっています。



▲現在の高田地区会館（旧城南中学校）

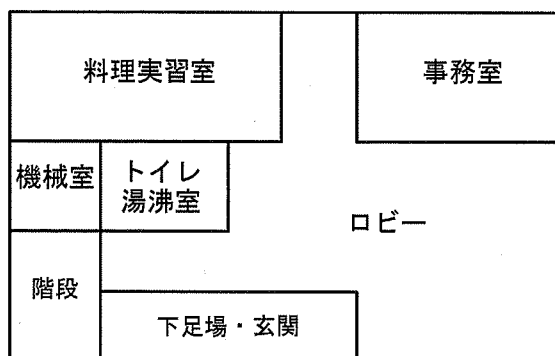
◆施設の配置図

【高田地区公民館】

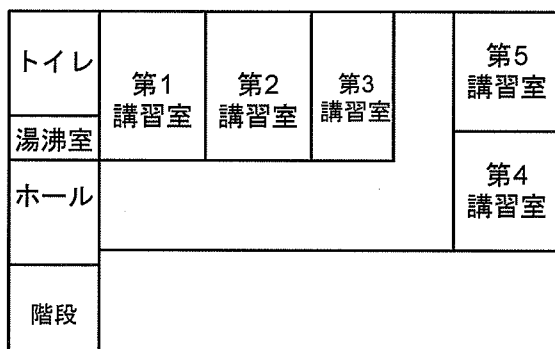


【女性サポートセンター】

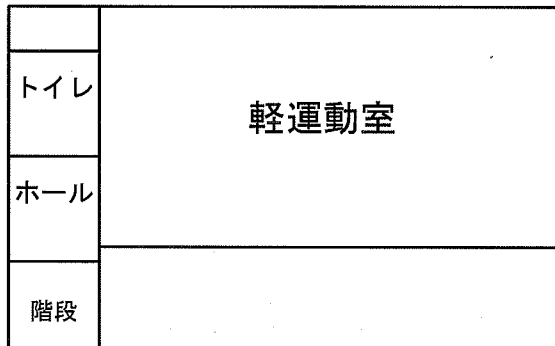
《1階》



《2階》



《3階》



▲現在の女性サポートセンター

②利用状況

現在は、高田地区公民館に8部屋、女性サポートセンターに7部屋の合計15部屋あります。「①施設の現状」でも示したとおり本公民館は旧校舎を利用しているため、各部屋が教室タイプであり、利用目的にあったレイアウトになっていません。また、防音設備も整っていない、老朽化していることが全体的な稼働率の低い要因と考えられます。

・稼働率

各部屋の平成22年4月～平成24年1月までの時間帯別の平均稼働率は以下のとおりです。

現在の高田地区公民館と女性サポートセンターの利用状況

| 施設名 | 部屋名 | 利用目的 | 面積 | 稼働率 | | | 備考 |
|------------|-------|------------------------|------|-------|-------|-------|--------|
| | | | | 午前 | 午後 | 夜間 | |
| 高田地区公民館 | 創作室 | 絵画、生け花 | 88㎡ | 16.8% | 19.6% | 10.9% | |
| 高田地区公民館 | 工作室 | 陶芸、七宝焼 | 32㎡ | 15.8% | 9.3% | 0.5% | 窯 |
| 高田地区公民館 | 第1研修室 | 音楽、茶道、俳句 | 62㎡ | 53.0% | 30.0% | 16.2% | 和室、ピアノ |
| 高田地区公民館 | 第2研修室 | パソコン | 63㎡ | 21.7% | 0.6% | 0.0% | |
| 高田地区公民館 | 第3研修室 | 講座 | 63㎡ | 29.0% | 30.3% | 9.7% | |
| 高田地区公民館 | 第4研修室 | 講座 | 63㎡ | 19.0% | 15.2% | 7.1% | |
| 高田地区公民館 | 第5研修室 | 講座 | 63㎡ | 3.8% | 12.9% | 3.8% | |
| 高田地区公民館 | 第6研修室 | 講座 | 88㎡ | 34.0% | 15.0% | 8.8% | ピアノ |
| 女性サポートセンター | 料理実習室 | 料理 | 70㎡ | 8.6% | 6.1% | 2.2% | |
| 女性サポートセンター | 軽運動室 | 軽運動、踊り、卓球 ダンス、音楽、講座 | 213㎡ | 78.3% | 70.3% | 73.3% | ピアノ |
| 女性サポートセンター | 第1講習室 | 講座 | 30㎡ | 28.1% | 45.6% | 6.8% | |
| 女性サポートセンター | 第2講習室 | 講座 | 30㎡ | 33.6% | 23.6% | 11.9% | |
| 女性サポートセンター | 第3講習室 | 講座 | 20㎡ | 20.8% | 43.7% | 17.9% | |
| 女性サポートセンター | 第4講習室 | 書道、ヨガ、舞踊 | 25㎡ | 56.0% | 28.0% | 13.7% | 和室 |
| 女性サポートセンター | 第5講習室 | 書道、ヨガ、舞踊 | 25㎡ | 41.8% | 17.5% | 6.8% | 和室 |

公民館は、市民への学習機会の提供や自主的サークル活動を支援しているため、軽運動室と日中の和室は稼働率が高い状況です。また、夜間は軽運動室を除き稼働率が低い状況です。ある程度の部屋面積が必要である踊りやダンスなどの活動は軽運動室が中心で、昼夜を問わず高い稼働率です。この状況からも平土間の部屋はニーズが高いことが推測できます。

この軽運動室に比べると他の部屋の稼働率は低めな状況であり、周辺施設との機能分散や施設そのものが老朽化し耐震不足であることに加えて、エレベーターが無いなどバリアフリーでないことも要因の一つと思われます。

・利用者の声

高田地区公民館及び女性サポートセンターの利用者からも様々な声が寄せられていますので、その一部を抜粋し以下に示します。

| 項目 | 内容 |
|--------|--|
| 陶芸室 | <ul style="list-style-type: none"> ・灯油窯ではなく電気窯、電動ろくろ、楽焼の窯 ・作品（粘土）を乾かす作品棚、溶液棚、頑丈な作業台 |
| 創作室 | <ul style="list-style-type: none"> ・土いじりをするので、外から出入りできる部屋 |
| 調理実習室 | <ul style="list-style-type: none"> ・調理器具に不足のないように ・調理室で食べれること |
| 軽運動室 | <ul style="list-style-type: none"> ・小規模な発表会等を開けるホール、舞台（15m×8m）座席300席くらい ・春日謙信交流館の集会室1・2・3のように広さを調整できる部屋 |
| 音楽室 | <ul style="list-style-type: none"> ・軽運動場が取れない場合、防音設備のある部屋 |
| 和室 | <ul style="list-style-type: none"> ・防音設備（襖だけではまる聞こえ） ・すわり机、障子は子どもが破るのでない方がいい。 |
| 研修室 | <ul style="list-style-type: none"> ・現在の高田地区公民館第3研修室程度の広さ ・女性サポート第3講習室のような小さめの部屋 |
| バリアフリー | <ul style="list-style-type: none"> ・エレベーター又はエスカレーターの設置（高齢のため） ・トイレは洋式で広く ・段差を少なく、バリアフリー |
| ホール | <ul style="list-style-type: none"> ・ホール脇に控室2部屋 ・200名くらいの体操のできるホール ・希望館のようにステージと客席を分けて予約できるようにしてほしい。（練習時は客席不要） |
| 駐車場 | <ul style="list-style-type: none"> ・駐車場は雪置き場を考えて広く ・駐車場の出入口の幅は広く |
| 談話スペース | <ul style="list-style-type: none"> ・談話室 ・ロビーは明るく |

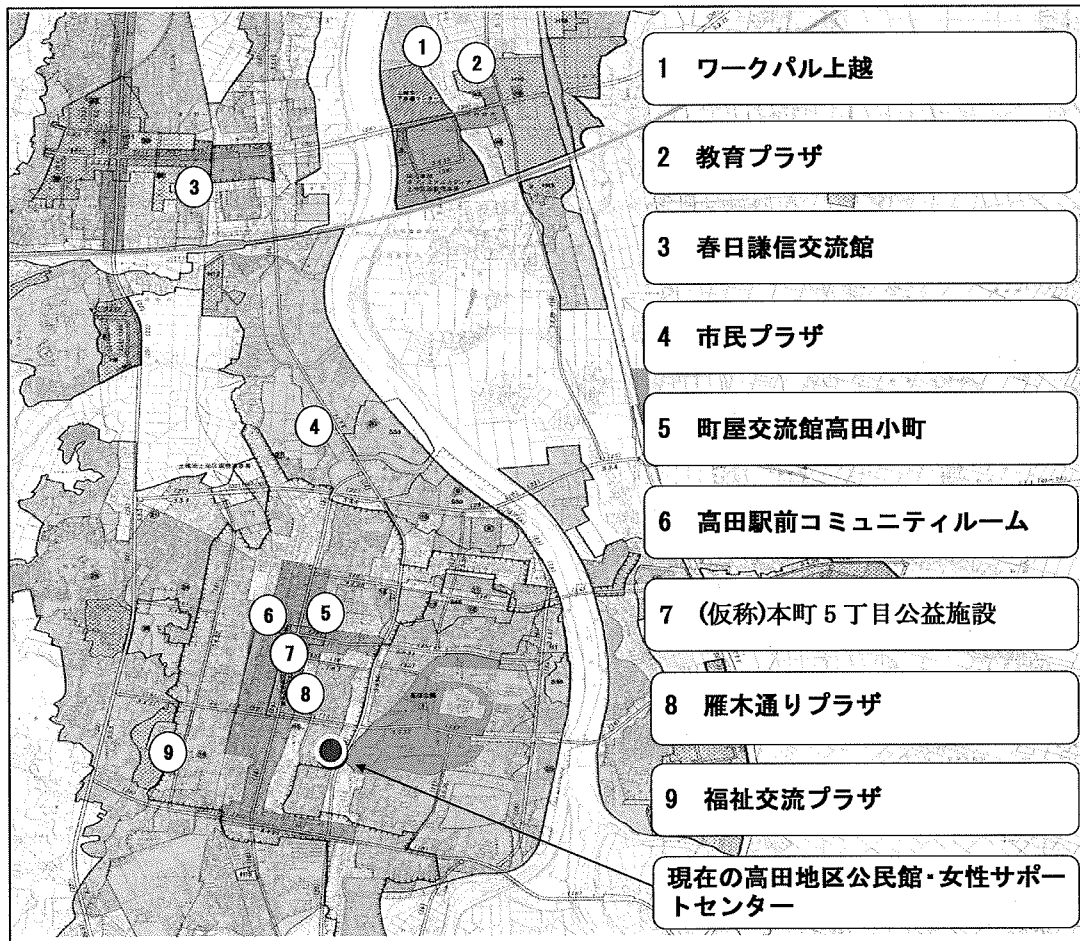
③周辺の公共施設との関係

現在の高田地区公民館と周辺の公共施設における、類似の部屋の状況を調査した結果は次ページのとおりです。

・市内類似施設の位置

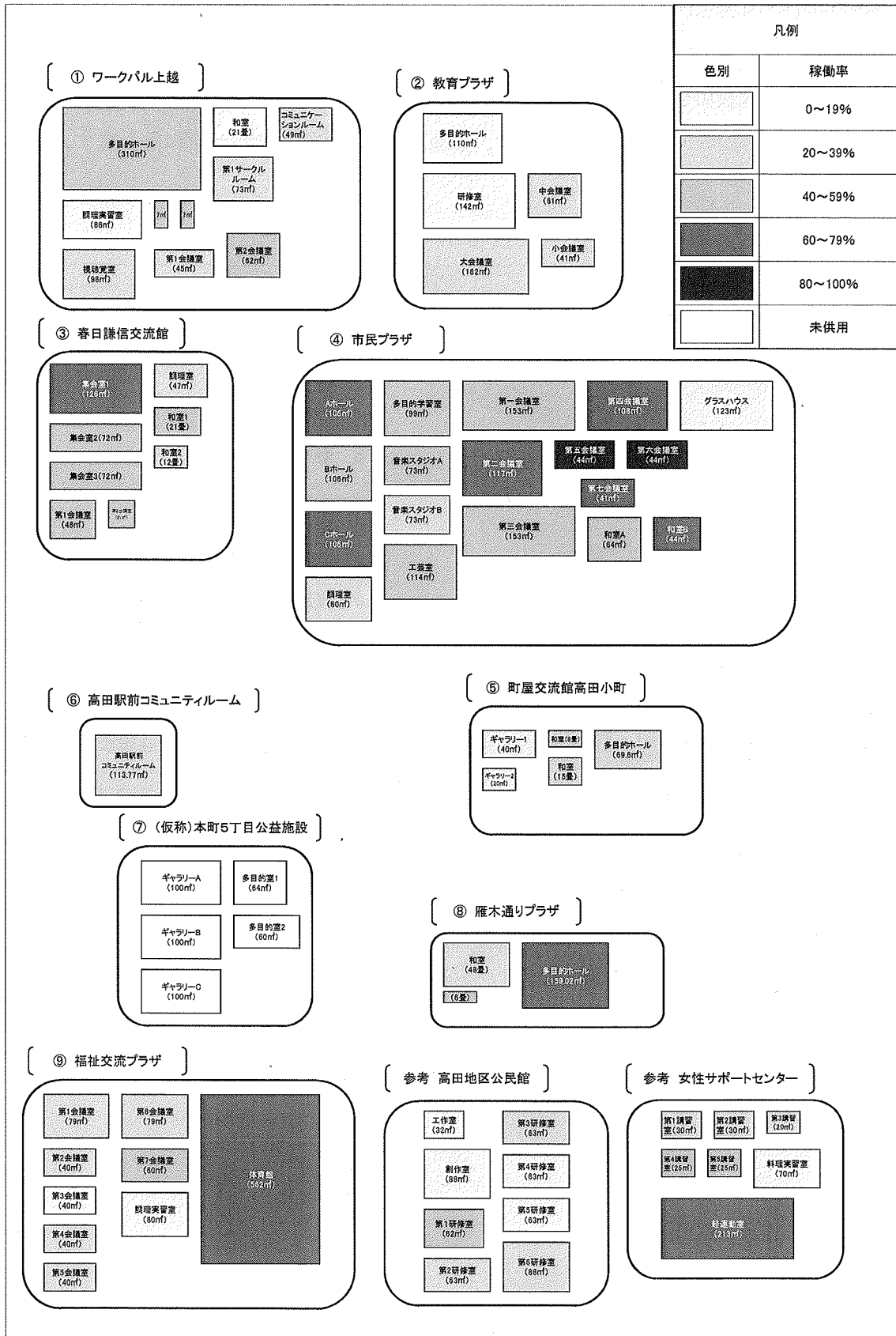
市内類似施設の位置は次のとおりで、各施設の部屋状況を次ページに示します。

◆位置図

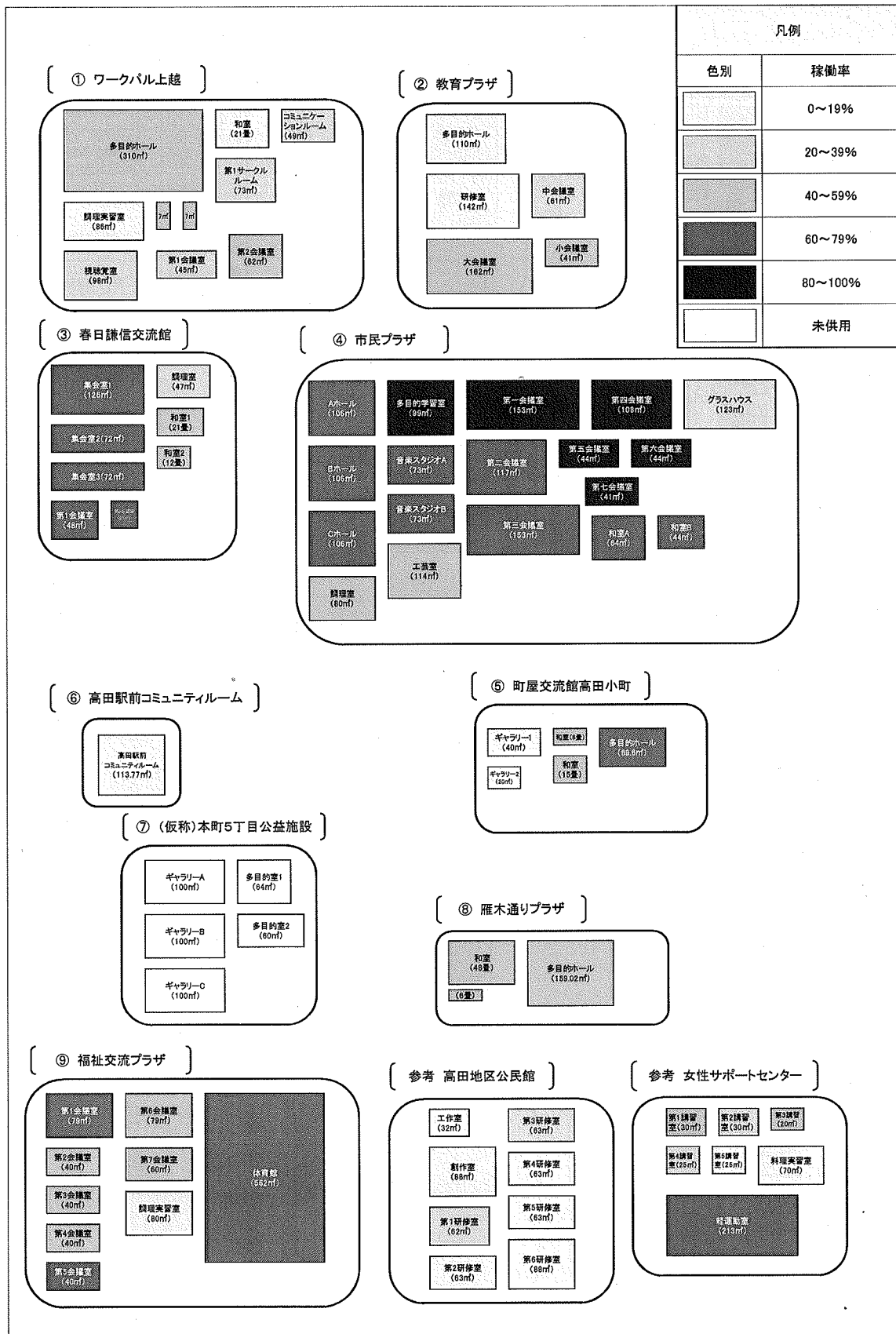


◆各施設の部屋状況

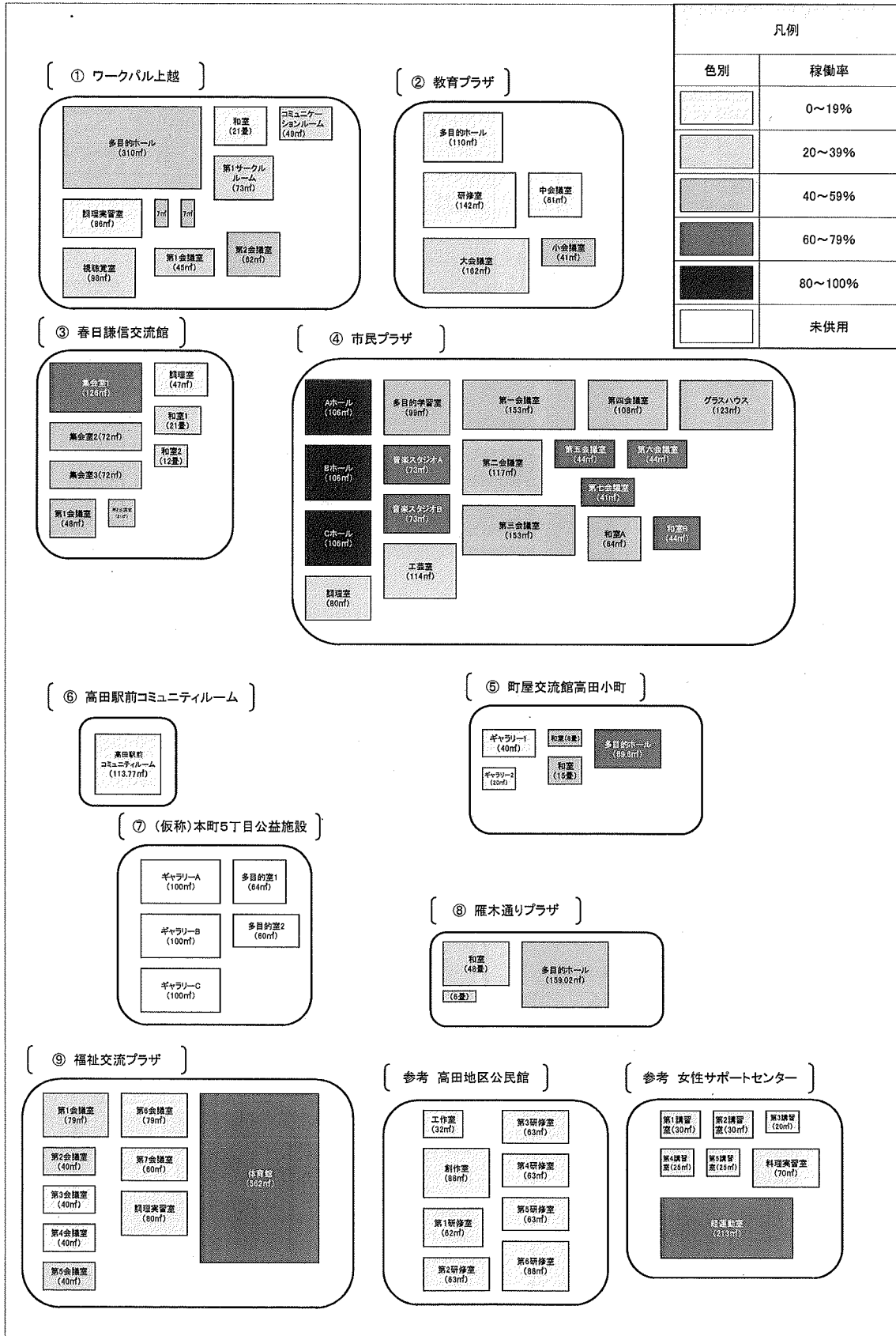
(午前の稼働率色別)



◆各施設の部屋状況
(午後の稼働率色別)



◆各施設の部屋状況
(夜間の稼働率色別)



・利用目的別の稼働率

市内類似施設と現在の高田地区公民館及び女性サポートセンターの部屋別稼働率は以下のとおりです。

◆料理室

現在の女性サポートセンターと福祉交流プラザの稼働率は著しく低い状況で、市民プラザや春日謙信交流館は比較的高い稼働率を示しています。これは設備の老朽化による不便さも要因の一つと考えられます。

| 施設名 | 部屋名 | 時間帯 | 平均稼働率 | 最高稼働率 | 最低稼働率 |
|------------|----------------|-----|-------|-------|-------|
| 女性サポートセンター | 料理実習室 (70㎡) | 午前 | 8.6% | 17.2% | 0.0% |
| | | 午後 | 6.1% | 15.4% | 0.0% |
| | | 夜間 | 2.2% | 10.3% | 0.0% |
| 福祉交流プラザ | 調理実習室 (80㎡) | 午前 | 12.0% | 20.0% | 6.5% |
| | | 午後 | 11.5% | 20.0% | 3.2% |
| | | 夜間 | 0.3% | 3.6% | 0.0% |
| 市民プラザ | 調理室 (80㎡) | 午前 | 39.0% | 80.0% | 13.8% |
| | | 午後 | 47.0% | 80.0% | 17.9% |
| | | 夜間 | 23.6% | 56.7% | 7.1% |
| 春日謙信交流館 | 調理室 (47㎡) | 午前 | 37.0% | 71.0% | 16.1% |
| | | 午後 | 39.9% | 90.3% | 22.6% |
| | | 夜間 | 4.6% | 25.8% | 0.0% |
| ワークバル上越 | 調理実習室(86㎡) | | 14.2% | 28.2% | 6.4% |

◆軽運動、踊り・ダンスのできる部屋

軽運動などの利用は、現在の女性サポートセンターの軽運動室を中心に、他の類似施設も同様に稼働率が高い状況です。また、施設面積が100㎡程度の部屋は、稼働率が100%に達している状況もあり、需要に対して施設が不足している状況も伺えます。

| 施設名 | 部屋名 | 時間帯 | 平均稼働率 | 最高稼働率 | 最低稼働率 |
|------------------|------------------|-------|-------|--------|-------|
| 女性サポートセンター | 軽運動室 (213㎡) | 午前 | 78.3% | 93.1% | 70.0% |
| | | 午後 | 70.3% | 86.2% | 44.4% |
| | | 夜間 | 73.3% | 89.7% | 40.0% |
| 福祉交流プラザ | 体育館 (562㎡) | 午前 | 63.3% | 87.1% | 41.9% |
| | | 午後 | 75.4% | 90.0% | 53.6% |
| | | 夜間 | 72.7% | 90.3% | 54.8% |
| 雁木通りプラザ | 多目的ホール (159㎡) | 午前 | 62.8% | 75.9% | 44.4% |
| | | 午後 | 56.4% | 75.9% | 44.4% |
| | | 夜間 | 52.4% | 70.4% | 37.0% |
| 町屋交流館高田小町 | 多目的ホール(69㎡) | 午前 | 36.4% | 65.5% | 11.1% |
| | | 午後 | 62.0% | 100.0% | 18.5% |
| | | 夜間 | 70.2% | 100.0% | 22.2% |
| 市民プラザ | A ホール (106㎡) | 午前 | 70.0% | 100.0% | 39.3% |
| | | 午後 | 76.3% | 100.0% | 60.7% |
| | | 夜間 | 91.9% | 100.0% | 67.9% |
| | B ホール (106㎡) | 午前 | 53.2% | 100.0% | 25.0% |
| | | 午後 | 64.4% | 100.0% | 39.3% |
| | | 夜間 | 84.6% | 100.0% | 64.3% |
| | C ホール (106㎡) | 午前 | 63.2% | 100.0% | 28.6% |
| | | 午後 | 75.4% | 100.0% | 44.8% |
| | | 夜間 | 87.2% | 100.0% | 27.6% |
| | 多目的学習室 (99㎡) | 午前 | 52.0% | 80.0% | 31.0% |
| | | 午後 | 81.1% | 96.6% | 67.9% |
| | | 夜間 | 54.0% | 80.0% | 28.6% |
| | 音楽スタジオA (73㎡) | 午前 | 50.7% | 83.3% | 20.7% |
| | | 午後 | 66.0% | 100.0% | 56.7% |
| | | 夜間 | 66.0% | 83.3% | 24.1% |
| 音楽スタジオB (74㎡) | 午前 | 36.0% | 73.3% | 3.6% | |
| | 午後 | 62.2% | 90.0% | 44.4% | |
| | 夜間 | 75.2% | 93.1% | 46.4% | |
| グラスハウス (123㎡) | 午前 | 19.2% | 48.1% | 0.0% | |
| | 午後 | 22.5% | 51.7% | 0.0% | |
| | 夜間 | 51.6% | 85.2% | 21.4% | |
| 春日謙信交流館 | 集会室1 (126㎡) | 午前 | 63.0% | 80.0% | 35.7% |
| | | 午後 | 70.9% | 100.0% | 35.7% |
| | | 夜間 | 63.1% | 80.0% | 32.1% |
| | 集会室2 (72㎡) | 午前 | 48.1% | 71.4% | 26.7% |
| | | 午後 | 65.3% | 100.0% | 25.0% |
| | | 夜間 | 51.9% | 71.4% | 25.8% |
| | 集会室3 (72㎡) | 午前 | 57.7% | 80.0% | 45.2% |
| | | 午後 | 73.0% | 80.0% | 45.2% |
| | | 夜間 | 59.6% | 80.0% | 28.6% |
| 教育プラザ | 多目的ホール(110㎡) | 午前 | 11.5% | 64.5% | 0.0% |
| | | 午後 | 12.9% | 64.5% | 0.0% |
| | | 夜間 | 12.0% | 64.5% | 0.0% |
| ワークバル上越 | 多目的ホール(310㎡) | | 56.2% | 70.3% | 45.6% |

◆音楽系のできる部屋

現在の高田地区公民館の第1,6研修室と女性サポートセンターの軽運動室が、音楽の目的で利用されています。そのうち、軽運動室は非常に利用率が高く他の利用目的の団体と競合している状況が伺えます。また、類似施設の稼働状況も同様に高いことから、音楽系に対する市民ニーズが非常に高いことが想定されます。

| 施設名 | 部屋名 | 時間帯 | 平均稼働率 | 最高稼働率 | 最低稼働率 |
|------------------|------------------|-------|-------|--------|-------|
| 高田地区公民館 | 第1研修室 (19畳) | 午前 | 53.0% | 67.7% | 35.5% |
| | | 午後 | 30.0% | 54.8% | 12.9% |
| | | 夜間 | 16.2% | 32.3% | 3.6% |
| | 第6研修室 (88㎡) | 午前 | 34.0% | 46.7% | 13.3% |
| | | 午後 | 15.0% | 29.0% | 3.2% |
| | | 夜間 | 8.8% | 16.7% | 0.0% |
| 女性サポートセンター | 軽運動室 (213㎡) | 午前 | 78.3% | 93.1% | 70.0% |
| | | 午後 | 70.3% | 86.2% | 44.4% |
| | | 夜間 | 73.3% | 89.7% | 40.0% |
| 雁木通りプラザ | 多目的ホール (159㎡) | 午前 | 62.8% | 75.9% | 44.4% |
| | | 午後 | 56.4% | 75.9% | 44.4% |
| | | 夜間 | 52.4% | 70.4% | 37.0% |
| 町屋交流館高田小町 | 多目的ホール(69㎡) | 午前 | 36.4% | 65.5% | 11.1% |
| | | 午後 | 82.0% | 100.0% | 18.5% |
| | | 夜間 | 70.2% | 100.0% | 22.2% |
| 市民プラザ | A ホール (106㎡) | 午前 | 70.0% | 100.0% | 39.3% |
| | | 午後 | 76.3% | 100.0% | 60.7% |
| | | 夜間 | 91.9% | 100.0% | 67.9% |
| | B ホール (106㎡) | 午前 | 53.2% | 100.0% | 25.0% |
| | | 午後 | 64.4% | 100.0% | 39.3% |
| | | 夜間 | 84.6% | 100.0% | 64.3% |
| | C ホール (106㎡) | 午前 | 63.2% | 100.0% | 28.6% |
| | | 午後 | 75.4% | 100.0% | 44.8% |
| | | 夜間 | 87.2% | 100.0% | 27.6% |
| | 多目的学習室 (99㎡) | 午前 | 52.0% | 80.0% | 31.0% |
| | | 午後 | 81.1% | 96.6% | 67.9% |
| | | 夜間 | 54.0% | 80.0% | 28.6% |
| | 音楽スタジオA (73㎡) | 午前 | 50.7% | 83.3% | 20.7% |
| | | 午後 | 66.0% | 100.0% | 56.7% |
| | | 夜間 | 66.0% | 83.3% | 24.1% |
| 音楽スタジオB (74㎡) | 午前 | 36.0% | 73.3% | 3.6% | |
| | 午後 | 62.2% | 90.0% | 44.4% | |
| | 夜間 | 75.2% | 93.1% | 46.4% | |
| 春日謙信交流館 | 集会室1 (126㎡) | 午前 | 63.0% | 80.0% | 35.7% |
| | | 午後 | 70.9% | 100.0% | 35.7% |
| | | 夜間 | 63.1% | 80.0% | 32.1% |
| | 集会室2 (72㎡) | 午前 | 48.1% | 71.4% | 26.7% |
| | | 午後 | 65.3% | 100.0% | 25.0% |
| | | 夜間 | 51.9% | 71.4% | 25.8% |
| | 集会室3 (72㎡) | 午前 | 57.7% | 80.0% | 45.2% |
| | | 午後 | 73.0% | 80.0% | 45.2% |
| | | 夜間 | 58.6% | 80.0% | 28.6% |
| | 第1会議室 (48㎡) | 午前 | 54.5% | 74.2% | 35.5% |
| | | 午後 | 73.3% | 100.0% | 57.1% |
| | | 夜間 | 58.6% | 71.0% | 46.7% |
| ワークバル上越 | 第2・3サークル室(7㎡×2) | | 44.3% | 57.3% | 32.8% |

◆会議室・研修室、和室など

会議室・研修室は施設によって部屋面積が異なるため、大きさ別に調査した結果です。現在の高田地区公民館と女性サポートセンターの会議室・研修室は、市内の類似施設と比較しても稼働率がやや低い状況です。これは、市内の類似施設と機能分担していることその他、施設の老朽化も要因の一つと予想されます。また、和室は昼夜を問わず、比較的高い稼働率を示しています。

会議室・研修室(～50㎡以下程度)

| 施設名 | 部屋名 | 時間帯 | 平均稼働率 | 最高稼働率 | 最低稼働率 | |
|----------------|-------------------|----------------|-------|--------|--------|-------|
| 女性サポートセンター | 第1講習室 (30㎡) | 午前 | 28.1% | 48.3% | 11.1% | |
| | | 午後 | 45.6% | 56.7% | 18.5% | |
| | | 夜間 | 6.8% | 13.8% | 0.0% | |
| | 第2講習室 (30㎡) | 午前 | 33.6% | 55.2% | 6.7% | |
| | | 午後 | 23.6% | 33.3% | 11.1% | |
| | | 夜間 | 11.9% | 24.1% | 6.7% | |
| | 第3講習室 (20㎡) | 午前 | 20.8% | 36.7% | 10.3% | |
| | | 午後 | 43.7% | 58.6% | 26.7% | |
| | | 夜間 | 17.9% | 31.0% | 3.7% | |
| 福祉交流プラザ | 第2会議室 (40㎡) | 午前 | 25.6% | 67.7% | 16.1% | |
| | | 午後 | 57.7% | 67.7% | 46.4% | |
| | | 夜間 | 23.7% | 32.3% | 9.7% | |
| | 第3会議室 (40㎡) | 午前 | 12.7% | 64.5% | 3.2% | |
| | | 午後 | 53.3% | 63.3% | 41.9% | |
| | | 夜間 | 6.8% | 26.7% | 3.2% | |
| | 第4会議室 (40㎡) | 午前 | 21.1% | 48.4% | 0.0% | |
| | | 午後 | 57.8% | 70.0% | 46.4% | |
| | | 夜間 | 14.1% | 25.8% | 3.2% | |
| | 第5会議室 (40㎡) | 午前 | 24.4% | 28.6% | 12.9% | |
| | | 午後 | 64.2% | 73.3% | 50.0% | |
| | | 夜間 | 22.8% | 35.5% | 10.7% | |
| | 市民プラザ | 第5会議室 (44㎡) | 午前 | 85.2% | 96.6% | 60.7% |
| | | | 午後 | 92.7% | 100.0% | 82.1% |
| | | | 夜間 | 75.8% | 93.1% | 25.0% |
| 第6会議室 (46㎡) | | 午前 | 80.8% | 96.6% | 56.6% | |
| | | 午後 | 87.5% | 100.0% | 41.4% | |
| | | 夜間 | 72.9% | 100.0% | 46.4% | |
| 第7会議室 (41㎡) | | 午前 | 76.8% | 96.3% | 56.7% | |
| | | 午後 | 90.8% | 100.0% | 82.1% | |
| | | 夜間 | 72.2% | 93.3% | 41.4% | |
| 春日謙信交流館 | 第1会議室 (49㎡) | 午前 | 54.5% | 74.2% | 35.5% | |
| | | 午後 | 73.3% | 100.0% | 57.1% | |
| | | 夜間 | 58.6% | 71.0% | 46.7% | |
| | 第2会議室 (21㎡) | 午前 | 44.0% | 66.7% | 16.1% | |
| | | 午後 | 68.9% | 93.5% | 41.9% | |
| | | 夜間 | 45.5% | 70.0% | 25.0% | |
| 教育プラザ | 小会議室(41㎡) | 午前 | 28.1% | 48.4% | 10.0% | |
| | | 午後 | 51.9% | 67.9% | 35.7% | |
| | | 夜間 | 46.6% | 87.1% | 3.3% | |
| ワークバル上越 | コミュニケーションルーム(49㎡) | 午前 | 37.2% | 45.9% | 26.8% | |
| | | 午後 | 44.3% | 57.3% | 32.8% | |
| | | 夜間 | 35.9% | 44.6% | 20.5% | |

会議室・研修室(51㎡～100㎡程度)

| 施設名 | 部屋名 | 時間帯 | 平均稼働率 | 最高稼働率 | 最低稼働率 | |
|----------------|-----------------|----------------|-------|--------|-------|-------|
| 高田地区公民館 | 第2研修室 (63㎡) | 午前 | 21.7% | 32.3% | 9.7% | |
| | | 午後 | 0.6% | 3.6% | 0.0% | |
| | | 夜間 | 0.0% | 0.0% | 0.0% | |
| | 第3研修室 (63㎡) | 午前 | 29.0% | 40.0% | 10.0% | |
| | | 午後 | 30.3% | 53.3% | 16.1% | |
| | | 夜間 | 9.7% | 23.3% | 0.0% | |
| | 第4研修室 (63㎡) | 午前 | 19.0% | 83.3% | 0.0% | |
| | | 午後 | 15.2% | 70.0% | 0.0% | |
| | | 夜間 | 7.1% | 23.3% | 0.0% | |
| | 第5研修室 (63㎡) | 午前 | 3.8% | 16.1% | 0.0% | |
| | | 午後 | 12.9% | 23.3% | 6.5% | |
| | | 夜間 | 3.8% | 16.1% | 0.0% | |
| | 第6研修室 (88㎡) | 午前 | 34.0% | 46.7% | 13.3% | |
| | | 午後 | 15.0% | 29.0% | 3.2% | |
| | | 夜間 | 8.8% | 16.7% | 0.0% | |
| | 福祉交流プラザ | 第1会議室 (79㎡) | 午前 | 36.6% | 67.9% | 14.3% |
| | | | 午後 | 61.0% | 83.3% | 51.6% |
| | | | 夜間 | 25.3% | 60.7% | 9.7% |
| 第6会議室 (79㎡) | | 午前 | 28.7% | 38.7% | 13.3% | |
| | | 午後 | 54.3% | 73.3% | 33.3% | |
| | | 夜間 | 11.5% | 22.6% | 3.3% | |
| 第7会議室 (60㎡) | 午前 | 45.2% | 75.0% | 7.1% | | |
| | 午後 | 59.8% | 90.0% | 21.4% | | |
| | 夜間 | 10.3% | 25.8% | 0.0% | | |
| 町屋交流館高田小町 | 多目的ホール(69㎡) | 午前 | 36.4% | 65.5% | 11.1% | |
| | | 午後 | 62.0% | 100.0% | 18.5% | |
| | | 夜間 | 70.2% | 100.0% | 22.2% | |
| 市民プラザ | 多目的学習室 (99㎡) | 午前 | 52.0% | 80.0% | 31.0% | |
| | | 午後 | 81.1% | 96.6% | 67.9% | |
| | | 夜間 | 54.0% | 80.0% | 28.6% | |
| | | 夜間 | 54.0% | 80.0% | 28.6% | |
| 春日謙信交流館 | 集會室2 (72㎡) | 午前 | 48.1% | 71.4% | 26.7% | |
| | | 午後 | 65.3% | 100.0% | 25.0% | |
| | | 夜間 | 51.9% | 71.4% | 25.8% | |
| | 集會室3 (72㎡) | 午前 | 57.7% | 80.0% | 45.2% | |
| | | 午後 | 73.0% | 80.0% | 45.2% | |
| | | 夜間 | 58.6% | 80.0% | 28.6% | |
| 教育プラザ | 中会議室(61㎡) | 午前 | 24.3% | 56.7% | 3.3% | |
| | | 午後 | 34.4% | 53.3% | 20.0% | |
| | | 夜間 | 17.6% | 43.3% | 0.0% | |
| ワークバル上越 | 視聴覚室(98㎡) | 午前 | 39.7% | 50.7% | 28.5% | |
| | | 午後 | 39.1% | 49.6% | 29.5% | |
| | | 夜間 | 51.2% | 62.6% | 35.0% | |

会議室・研修室(101㎡以上程度)

| 施設名 | 部屋名 | 時間帯 | 平均稼働率 | 最高稼働率 | 最低稼働率 |
|-----------------|---------------------|-------|--------|--------|-------|
| 女性サポートセンター | 軽運動室 (213㎡) | 午前 | 78.3% | 93.1% | 70.0% |
| | | 午後 | 70.3% | 86.2% | 44.4% |
| | | 夜間 | 73.3% | 89.7% | 40.0% |
| 雁木通りプラザ | 多目的ホール (159㎡) | 午前 | 62.8% | 75.9% | 44.4% |
| | | 午後 | 56.4% | 75.9% | 44.4% |
| | | 夜間 | 62.4% | 70.4% | 37.0% |
| 市民プラザ | A ホール (106㎡) | 午前 | 70.0% | 100.0% | 39.3% |
| | | 午後 | 76.3% | 100.0% | 60.7% |
| | | 夜間 | 91.9% | 100.0% | 67.9% |
| | B ホール (106㎡) | 午前 | 53.2% | 100.0% | 25.0% |
| | | 午後 | 84.4% | 100.0% | 39.3% |
| | | 夜間 | 84.6% | 100.0% | 64.3% |
| | C ホール (106㎡) | 午前 | 63.2% | 100.0% | 28.6% |
| | | 午後 | 75.4% | 100.0% | 44.8% |
| | | 夜間 | 87.2% | 100.0% | 27.6% |
| | 第1会議室 (153㎡) | 午前 | 58.3% | 75.9% | 25.0% |
| | | 午後 | 84.1% | 100.0% | 62.1% |
| | | 夜間 | 52.0% | 79.3% | 31.0% |
| | 第2会議室 (117㎡) | 午前 | 62.4% | 86.2% | 42.9% |
| | | 午後 | 79.3% | 96.7% | 10.7% |
| | | 夜間 | 48.0% | 75.9% | 21.4% |
| | 第3会議室 (153㎡) | 午前 | 55.7% | 82.8% | 35.7% |
| | | 午後 | 79.7% | 100.0% | 60.0% |
| | | 夜間 | 42.4% | 65.5% | 25.0% |
| 第4会議室 (108㎡) | 午前 | 70.4% | 89.7% | 53.6% | |
| | 午後 | 86.7% | 100.0% | 69.0% | |
| | 夜間 | 59.3% | 89.7% | 31.0% | |
| 高田コミュニティルーム | コミュニティルーム (113㎡) | 午前 | 23.1% | 35.5% | 16.1% |
| | | 午後 | 18.2% | 51.6% | 3.2% |
| | | 夜間 | 17.6% | 36.7% | 3.6% |
| 春日謙信交流館 | 集会室1 (126㎡) | 午前 | 63.0% | 80.0% | 35.7% |
| | | 午後 | 70.9% | 100.0% | 35.7% |
| | | 夜間 | 63.1% | 80.0% | 32.1% |
| 教育プラザ | 大会議室(162㎡) | 午前 | 28.1% | 51.6% | 7.1% |
| | | 午後 | 43.2% | 71.0% | 17.9% |
| | | 夜間 | 29.4% | 80.6% | 14.3% |
| | 研修室(142㎡) | 午前 | 14.6% | 51.6% | 0.0% |
| | | 午後 | 18.7% | 45.2% | 0.0% |
| | | 夜間 | 12.9% | 38.7% | 0.0% |
| | 多目的ホール(110㎡) | 午前 | 11.5% | 64.5% | 0.0% |
| | | 午後 | 12.9% | 64.5% | 0.0% |
| | | 夜間 | 12.0% | 64.5% | 0.0% |
| ワークパル上越 | 多目的ホール(310㎡) | | 56.2% | 70.3% | 45.6% |

和室

| 施設名 | 部屋名 | 時間帯 | 平均稼働率 | 最高稼働率 | 最低稼働率 |
|------------|---------------------|-----|-------|-------|-------|
| 高田地区公民館 | 第1研修室 (19畳) | 午前 | 53.0% | 67.7% | 35.5% |
| | | 午後 | 30.0% | 54.8% | 12.9% |
| | | 夜間 | 16.2% | 32.3% | 3.6% |
| 女性サポートセンター | 第4講習室 (15畳) | 午前 | 56.0% | 73.3% | 29.3% |
| | | 午後 | 28.0% | 44.8% | 13.8% |
| | | 夜間 | 13.7% | 27.6% | 6.7% |
| | 第5講習室 (15畳) | 午前 | 41.8% | 62.1% | 7.4% |
| | | 午後 | 17.5% | 26.9% | 3.4% |
| | | 夜間 | 6.8% | 22.2% | 0.0% |
| 雁木通りプラザ | 和室 小 (6畳) | 午前 | 47.3% | 74.1% | 20.0% |
| | | 午後 | 42.4% | 76.7% | 13.3% |
| | | 夜間 | 22.0% | 48.1% | 6.9% |
| | 和室 大 (48畳) | 午前 | 38.3% | 63.3% | 10.0% |
| | | 午後 | 46.5% | 73.3% | 20.7% |
| | | 夜間 | 35.3% | 66.7% | 13.8% |
| 町屋交流館高田小町 | 和室1(8畳) | 午前 | 36.6% | 60.0% | 18.5% |
| | | 午後 | 46.9% | 76.7% | 20.0% |
| | | 夜間 | 40.7% | 86.2% | 14.8% |
| | 和室2(15畳) | 午前 | 37.5% | 60.0% | 13.3% |
| | | 午後 | 57.5% | 86.2% | 33.3% |
| | | 夜間 | 45.2% | 66.7% | 11.1% |
| 市民プラザ | 市民活動室(和室A) (28畳) | 午前 | 59.0% | 89.7% | 6.7% |
| | | 午後 | 64.1% | 88.9% | 13.3% |
| | | 夜間 | 60.5% | 82.8% | 31.0% |
| | 市民活動室(和室B) (17畳) | 午前 | 66.0% | 93.1% | 0.0% |
| | | 午後 | 73.0% | 93.3% | 10.0% |
| | | 夜間 | 60.4% | 77.8% | 17.2% |
| 春日謙信交流館 | 和室1 (21畳) | 午前 | 42.3% | 63.3% | 17.9% |
| | | 午後 | 59.6% | 83.9% | 39.3% |
| | | 夜間 | 28.5% | 41.9% | 13.3% |
| | 和室2 (12畳) | 午前 | 37.8% | 63.3% | 14.3% |
| | | 午後 | 50.1% | 73.3% | 28.6% |
| | | 夜間 | 32.2% | 83.3% | 17.9% |
| ワークパル上越 | 教養文化室(21畳) | | 16.1% | 35.1% | 7.2% |

④課題

高田地区公民館は施設そのものが旧校舎を利用しているため老朽化が激しく、耐震強度も確保されていません。また、学校形式のレイアウトであることから部屋の大きさは同程度に配列されており利用目的にあった部屋のレイアウトになっていません。防音設備も完備されていないため、音漏れによる影響も発生しています。

女性サポートセンターは、耐震補強が確保されていないほか、屋上だけでなく階段室周りの雨漏り等施設の劣化が激しく、空調設備も設置後30年を経過しており冷暖房能力が低下しています。また、コーラス、ダンス、踊り、卓球などの利用目的は軽運動室の競合となり、抽選に漏れた団体は、やむを得ず他の会議室などを利用している状況です。これは、市内の類似施設を代替えることも困難な状況となっていることが想定されま

す。

さらに、両施設ともエレベーターがない、トイレの入り口が狭いなど、バリアフリーになっていない状況です。また、近年の情報化に対応したLAN設備も配備されていないため、多様な学習機会の提供をできる環境にはなっていない状態です。アクセスについても前面道路が狭小のため、消雪パイプは敷設されているものの、冬期はすれ違いもままならない状況です。

今後は、生涯学習機会を提供する場としてだけでなく、地域の人、大人だけでなく子どもも気軽に立ち寄れる、集える、ふれあいの場を創造し、単なる集会施設ではなく、ロビーやふれあいのスペースなどを使って地域の情報交換など交流のできる施設が必要となっています。



▲教室を利用した会議室（高田地区公民館）



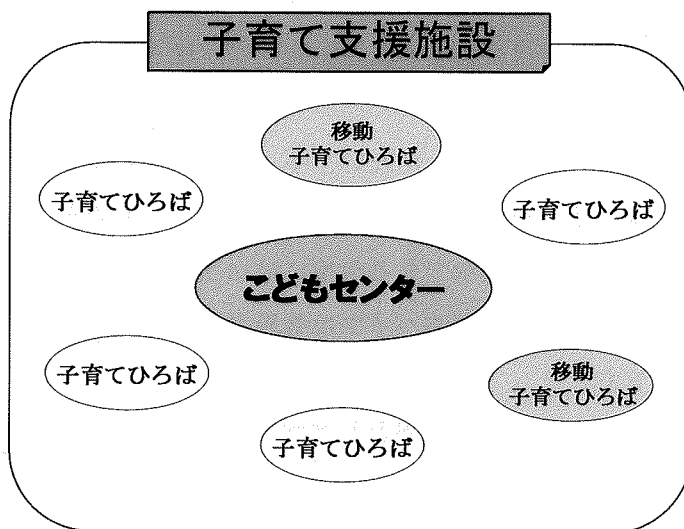
▲壁のクラック

(3) こども施設

①現状

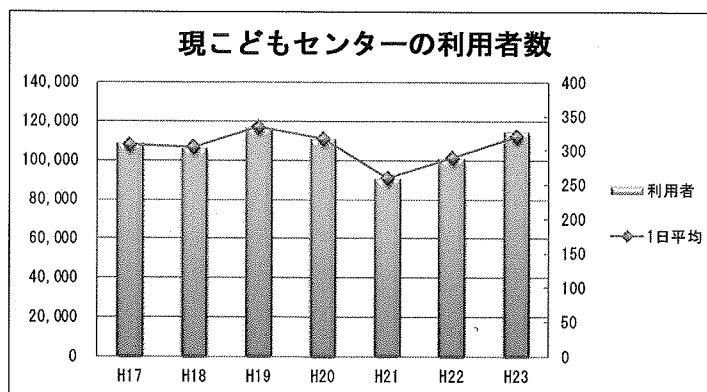
・整備状況

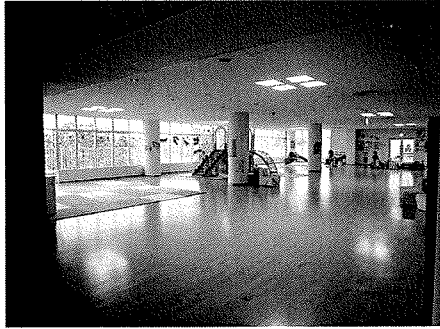
市内には、市民プラザ内にあるこどもセンターを中心として、主に保育園内に併設している24ヶ所の子育てひろばの他、こどもの家などの施設を利用した移動子育てひろば6ヶ所を設置しています。このこどもセンターは、基幹型施設として機能しており、施設内にはプレイルームやグループ活動室などを設け、子育て支援施設として活用されています。



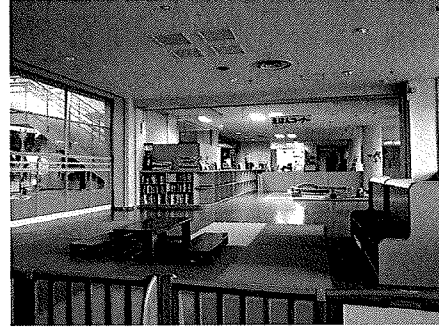
・利用状況調査

雨天時にも子供たちを室内で遊ばせることができることや子育てセミナーなどが充実していることから、年間利用者数はほぼ毎年10万人を超えています。23年度の実績では約11万4千人で、1日平均300人を超えています。利用者のほとんどが、未就学児とその保護者であり、親子の遊びの場や保護者同士の交流の場、また、子育て相談、子育て支援情報等の提供を行うなど、幅広く活用されていることが利用者の増に結びついていると考えられます。





▲現在のこどもセンター（市民プラザ）



▲飲食コーナー（こどもセンター内）

・施設利用者からの声

市では市民の皆様からの様々なご意見をお聞きするため、市民の声ポストを設置しています。その中で、こども施設に対するご意見は以下のとおりです。

| 概 要 |
|---|
| ・こどもセンターで一時預かりをしてほしい。 |
| ・こどもセンターは大きな子供には物足りない。 ・屋内で体を動かして遊べる無料の場所がほしい。 |
| ・高田の町中に、空き店舗を利用した遊び場を造ってほしい。 |
| ・こどもセンターのような場所を直江津の方にも欲しい。 ・年代でスペースを分けて欲しい。 |
| ・長岡市に出来た「子育ての駅てくてく」にあるような、乳児が安心して水遊びできる小川が作れないか。 |
| ・雨天時、降雪時に使える、市民プラザの遊び場のような室内の遊び場を増やして欲しい。土日に使える施設を是非お願いしたい。 |
| ・保育園児、幼稚園児の日曜祭日等における、風雨時の屋内遊び場の整備をしてほしい。 |
| ・長岡市の「てくてく」「ぐんぐん」のような施設の整備を望む。 |
| ・こどもセンターの対象年齢層の幅が広すぎる。 |

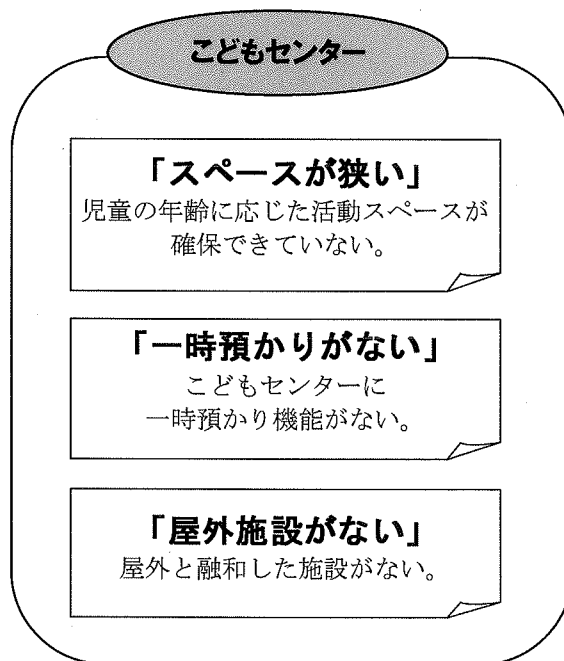
②課題

きめ細かな子育て支援を行うため、市内全域に子育てひろばを開設した一方で、基幹施設として機能しているこどもセンターでは、こどもの年齢に応じた活動スペースが確保できないことや一時預かり機能がないなど、課題も存在しています。

また、その他の子育てひろばでも、各地域の子育て支援の拠点となるため、土日の開園やその体制づくりなど検討が必要となっています。

子育ては地域で支え合いながら行うのが本来の姿であるものの、核家族化や地域のつながりの希薄化などにより、それがままならないのが現状です。

今後は、基幹施設であるこどもセンターの拠点性向上とともに、各地域の子育てひろばとの連携を一層強化することで、地域で子育てを支える環境づくりを進めることが必要となっています。



2 全国類似施設調査

施設を検討するにあたり、その規模や建設、維持管理に係るコスト等、全国の類似施設について調査をしています。過去10年間程度で供用開始している事例を中心に、現在、建設計画中の事例も含め、ホール機能を有する施設を対象とした結果です。

(1) 調査対象施設の抽出

調査対象施設の選定は次の項目を条件としたものです。

- ・都市規模・・・人口規模が当市と同等程度であること
- ・施設規模・・・延べ床面積が2,000～3,000 m²規模程度
- ・施設内容・・・音楽系ホール機能を持つ施設、客席数が300～500席程度
可動式の客席を採用している施設

(2) 調査方法

調査対象施設が存在する自治体へのアンケート調査や、各種刊行物、インターネット等による基礎データ収集を行いました。

(3) 全国類似施設調査結果からのデータ抽出

全国類似施設調査結果から本計画の参考となるデータを抽出しました。

①ホール部分の平均床面積

| 項目 | 対象数 | ホール客席 |
|---------------------------|-------|------------------------|
| 全体床面積 (バックヤードを含むホール全体) | 13事例 | 3.93 m ² /席 |
| | 直近5事例 | 5.18 m ² /席 |
| 舞台部分と客席部分の床面積 | 14事例 | 1.28 m ² /席 |
| | 直近5事例 | 1.49 m ² /席 |

②駐車場台数

| 項 目 | 対象数 | 駐車場台数 |
|--------|---------|----------|
| 駐車場の規模 | 15 事例 | 0.39 台/席 |
| | 直近 5 事例 | 0.44 台/席 |
| | 15 事例 | 2.6 席/台 |
| | 直近 5 事例 | 2.3 席/台 |

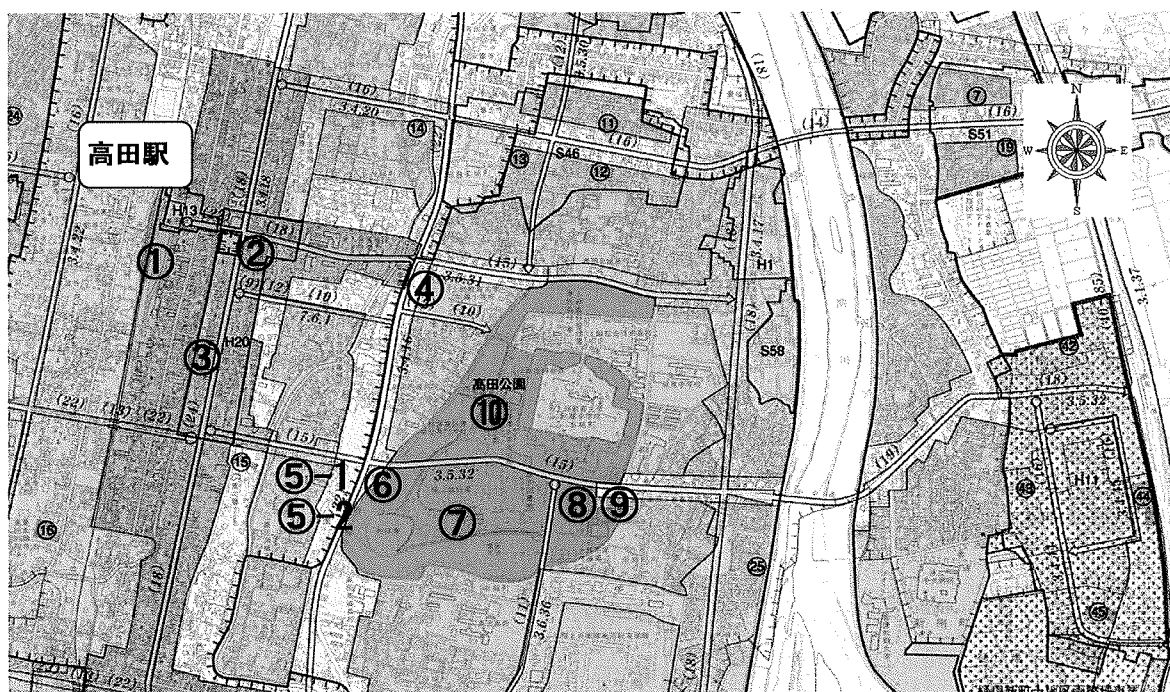
③ホール工事費・その他施設平均工事費単価

| 項 目 | 対象数 | 単 価 |
|--------|---------|-----------------------|
| ホール工事費 | 14 事例 | 499 千円/m ² |
| | 直近 5 事例 | 522 千円/m ² |
| その他施設費 | 14 事例 | 202 千円/m ² |
| | 直近 5 事例 | 208 千円/m ² |

3 建設場所

(1) 候補地として選定した10候補地

高田地区において、高田駅から高田公園付近までの地域を対象に、市または土地開発公社が所有する土地のほか、民有地であっても本施設の建設が可能であると思われる土地を選定しました。



▲上越市都市計画総括図 (H21.4)

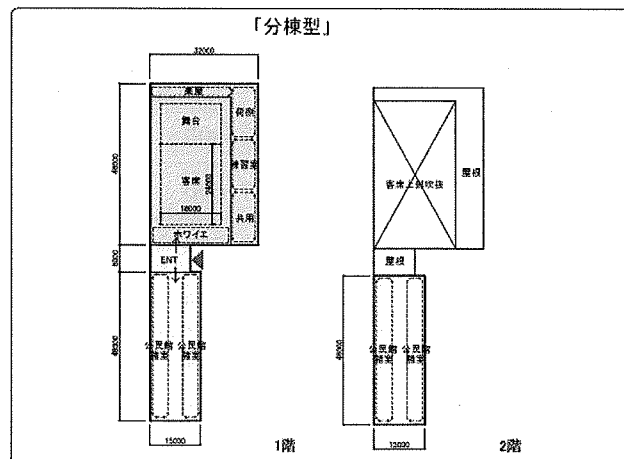
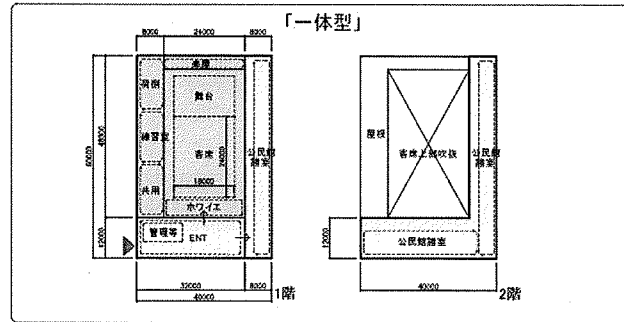
| 番号 | 候補地 | 敷地面積 : m ² | 土地所有者 |
|-----|------------------|-----------------------|--------|
| ① | 高田駅前 | 約 4,500 | 土地開発公社 |
| ② | 旧第四銀行高田駅前支店跡地 | 約 460 | 民間企業 |
| ③ | 大和跡地 | 約 4,000 | 民間企業 |
| ④ | 西城2丁目 (附属小学校西側) | 約 7,100 | 上越市 |
| ⑤-1 | 高田公民館 (現在の施設のみ) | 約 3,600 | 上越市 |
| ⑤-2 | 高田公民館 (高田幼稚園を含む) | 約 7,600 | 上越市 |
| ⑥ | 旧高田図書館跡地 | 約 3,600 | 上越市 |
| ⑦ | 高田公園プール跡地 | 約 9,900 | 上越市 |
| ⑧ | ソフトボール球場 | 約 18,600 | 上越市 |
| ⑨ | 教育センター | 約 14,800 | 上越市 |
| ⑩ | 旧厚生南会館跡地 | 約 5,900 | 上越市 |

(2) 建設候補地の現況 (7 候補地)

10 候補地のうち、「②旧第四銀行高田駅前支店跡地」「③大和跡地」「⑤-1 高田公民館」「⑥旧高田図書館跡地」の4 候補地については、平面モデル図により配置検討した結果、建物配置が困難、あるいは不可能と判断されることや、既に他の計画が先行している場所であることから、建設することが不可能と判断し除外しています。

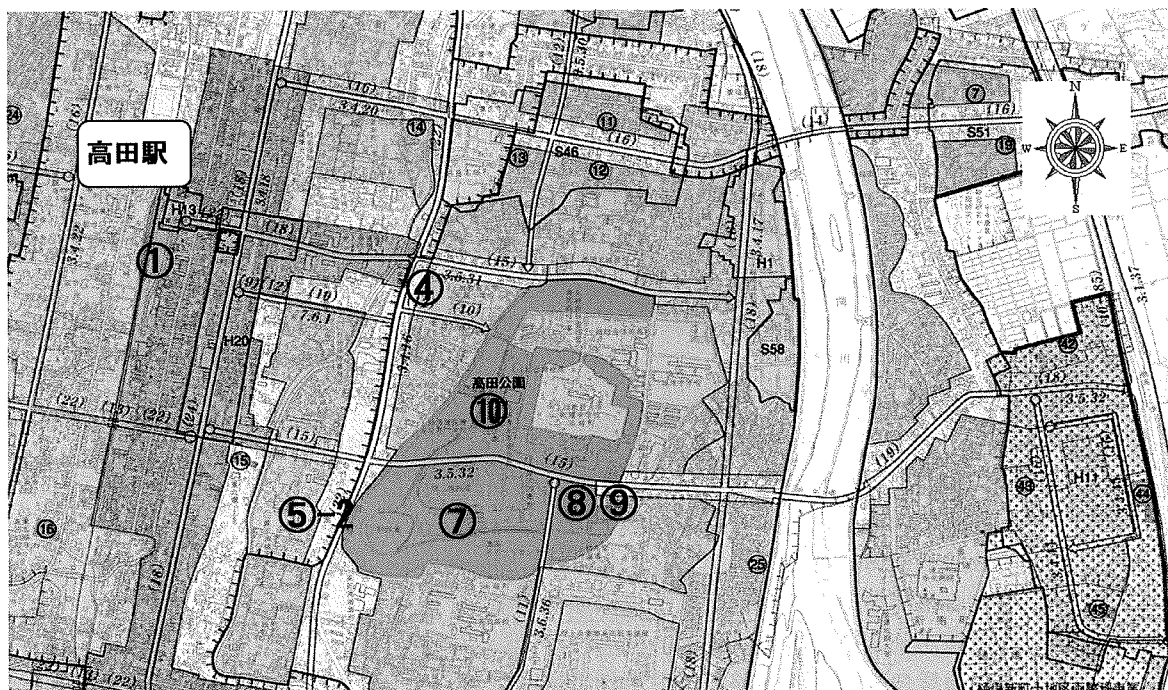
| 番号 | 候補地 | 敷地面積：㎡ | 土地所有者 |
|-----|------------------|----------|--------|
| ① | 高田駅前 | 約 4,500 | 土地開発公社 |
| ④ | 西城2丁目 (附属小学校西側) | 約 7,100 | 上越市 |
| ⑤-2 | 高田公民館 (高田幼稚園を含む) | 約 7,600 | 上越市 |
| ⑦ | 高田公園プール跡地 | 約 9,900 | 上越市 |
| ⑧ | ソフトボール球場 | 約 18,600 | 上越市 |
| ⑨ | 教育センター | 約 14,800 | 上越市 |
| ⑩ | 旧厚生南会館跡地 | 約 5,900 | 上越市 |

なお、平面モデル図は「1 現状と課題」や庁内検討委員会の意見を参考に作成したもので、以下を使用しています。



■ ホール部分(1階建て)
 ■ 公民館部分(2階建て)
 ▶ 歩行者入口位置

この7ヶ所を建設候補地として現状を調査し、各候補地のメリット・デメリットも想定しました。以下に、その状況を示します。



▲上越市都市計画総括図 (H21.4)

①高田駅前

| 項目 | 内容 | 項目 | 内容 | |
|--------------|---|------------------------------|------------------------|--|
| 位置図 | | 位置 | 仲町4丁目 | |
| | | 面積 | 約4,500㎡ | |
| | | 現況 | 駐車場(屋外平置)として利用 | |
| | | 所有者 | 土地開発公社 | |
| | | 関係機関 | 土地開発公社 | |
| | | 道路幅員 | 全幅(9m)車道(5.5m)歩道(3.5m) | |
| 公共交通からのアクセス性 | 高田駅より直近 本町5バス停より約300m | | | |
| 周辺駐車場の状況 | 徒歩3分圏内の周辺駐車場(半径240m) 徒歩5分圏内の周辺駐車場(半径400m) | 141台(有料141台) 247台(有料247台) | | |
| メリット | <ul style="list-style-type: none"> ・中心市街地のにぎわいと活性化が期待できる。 ・公共交通の利便性が高い。 ・徒歩での利用がしやすい。 ・商店や飲食店が近い。 | | | |
| デメリット | <ul style="list-style-type: none"> ・敷地が不整形で奥行きがないため施設配置に余裕がなく、また、駐車台数の確保も難しい。 ・線路脇の立地のため騒音、振動対策の検討が必要。 ・前面道路が狭く消雪施設がないため積雪時には交通障害が予想される。 | | | |

④西城2丁目附属小学校西側

| 項目 | 内容 | 項目 | 内容 |
|--------------|--|------------|--|
| 位置図 |  | 位置 | 西城町2丁目 |
| | | 面積 | 約7,100㎡ |
| | | 現況 | ゲートボール場として利用 |
| | | 所有者 | 上越市 |
| | | 関係機関 | — |
| | | 道路幅員 | 北:全幅(15m)歩道(3m)車道(9m)歩道(3m) 西:全幅(21.5m)歩道(3m)車道(16m)歩道(2.5m) 南:全幅(12m)歩道(6m)車道(6m) |
| 公共交通からのアクセス性 | 高田駅より840m 西城十字路バス停直近 | | |
| 周辺駐車場の状況 | 徒歩3分圏内の周辺駐車場(半径240m) | なし | |
| | 徒歩5分圏内の周辺駐車場(半径400m) | 32台(無料32台) | |
| メリット | <ul style="list-style-type: none"> ・幹線道路の交差点にあり車のアクセス性が高く位置もわかりやすい。 ・周囲の環境と相互に支障がない。 ・公共交通の利便性は良い。 ・中心市街地のにぎわいと活性化につながる。 | | |
| デメリット | <ul style="list-style-type: none"> ・敷地が細長いため施設配置の融通性が低い。 ・交通量の多い幹線道路と一方通行の道路に面し出入りにくい面がある。 | | |

⑤-2 高田公民館(高田幼稚園を含む)

| 項目 | 内容 | 項目 | 内容 |
|--------------|---|--------------|------------------|
| 位置図 |  | 位置 | 大手町 |
| | | 面積 | 約7,600㎡ |
| | | 現況 | 高田公民館、高田幼稚園として利用 |
| | | 所有者 | 上越市 |
| | | 関係機関 | — |
| | | 道路幅員 | 全幅(5m)車道(5m) |
| 公共交通からのアクセス性 | 高田駅より1.3km 大手町バス停より150m | | |
| 周辺駐車場の状況 | 徒歩3分圏内の周辺駐車場(半径240m) | 102台(無料40台) | |
| | 徒歩5分圏内の周辺駐車場(半径400m) | 347台(無料242台) | |
| メリット | <ul style="list-style-type: none"> ・中心市街地のにぎわいと活性化につながる。 ・敷地面積が広く施設配置の融通性が高い。 ・駐車台数も比較的確保できる。 ・徒歩での利用がしやすい。 | | |
| デメリット | <ul style="list-style-type: none"> ・前面道路が狭く歩道もないためアクセス性が低い。 ・周囲が住宅地であり、施設からの発生音や通行車両の増大など住環境の保持が課題となる。 | | |