

# 平成25年度 第6回大島区地域協議会 次第

日 時：平成25年10月25日（金）  
午後2時00分から  
場 所：大島コミュニティプラザ2階  
市民活動室1

## 開 会

### 1 報 告

- (1) 台風18号豪雨災害被害報告について

資料No. 1

### 2 協 議

- (1) 地域協議会が必要と認めて審議する事項について

### 3 その他

- (1) 地域おこし協力隊について  
(2) 産業建設グループ集約に伴う意見聴取について  
(3) 大島あさひ荘について  
(4) 地域協議会会長との意見交換について  
(5) やまざくら店の経営状況について  
(6) 東京都大島町への義援金募金活動について

資料No. 2

資料No. 3

資料No. 4

資料No. 5

## 閉 会

## ○ 農道被害の内容

発生場所住所	路線名等	被害内容	公共施設 /民間施
大島区菖蒲地内	地元管理農道	路面洗堀 L=20m	民間施設
大島区菖蒲地内	農道西菖蒲線	水路及び路面に土砂流出 L=20m	公共施設
大島区菖蒲地内	農道西菖蒲線の最上部農道	コンクリート舗装にひび割れ及び路肩崩壊 L=8m	民間施設
大島区菖蒲地内	地元管理農道	農道法面土砂堆積 L=15m H=5m	民間施設

## ○ 林道被害の内容

発生場所住所	路線名等	被害内容	公共施設 /民間施
大島区菖蒲地内	林道菖蒲線	山側法面崩落 L=5m、H=3m	公共施設
大島区菖蒲地内	林道菖蒲線	山側法面崩落 L=3m、H=2m	公共施設
大島区菖蒲地内	林道菖蒲線	横断樋管閉塞 L=2m	公共施設
大島区菖蒲地内	林道熊池線	路肩崩壊 L=10m	公共施設
大島区菖蒲地内	林道菱ヶ岳3号線	山側法面崩落 L=10m、H=5m	公共施設
大島区菖蒲地内	林道菱ヶ岳3号線	山側法面崩落 L=20、H=7m	公共施設
大島区菖蒲地内	林道菱ヶ岳3号線	山側法面崩落 L=5m、H=5m	公共施設

## ○ 農地被害の内容

発生場所住所	路線名等	被害内容	公共施設 /民間施
大島区中野地内	田	田の畦畔が陥没し市道に土砂流出 L=6m H=5m	民間施設
大島区菖蒲地内	田	山側法面崩落、土砂田へ流入 L=20m、H=8m	民間施設
大島区大平地内	田、農道	田、農道の陥没 L=20m	民間施設
大島区嶺地内	田	山側からの土砂崩落 L=10m H=5m	民間施設

## ○ 農業用施設被害の内容

発生場所住所	路線名等	被害内容	公共施設 /民間施
大島区菖蒲地内	用水路土砂堆積	用水路入り口から約50m間水路へ土砂・瓦礫堆積	民間施設
大島区菖蒲地内	用水路	山側法面崩落、水路埋没 L=15m、H=5m	民間施設
大島区菖蒲地内	用水路	斜面とともに水路崩落 L=10m H=5m	民間施設
大島区嶺地内	水路	BF落下 L=10m	民間施設
大島区菖蒲地内	用水路	土砂崩落、榊沢橋付近 L=2m	民間施設

○ 道路被害の内容

発生場所住所	路線名等	被害内容
大島区菖蒲東地内	県道菖蒲高原線	土砂崩壊
大島区菖蒲東地内	市道川東線	土砂崩壊（車両通行可能）
大島区菖蒲東地内	市道越沢線	路面に土砂流出
大島区上達地内	市道東頸城幹線	山側水路からの土砂が路面に流出（片側通行可能）
大島区中野地内	市道中野峠線	法面土砂崩落 L=12m、H=4m

平成 25 年 10 月 1 日  
自治・地域振興課

## 地域おこし協力隊の活用について

### 1 事業の目的

- 中山間地域における集落の暮らしを守り、さらには集落の活力の維持・向上を図るため、総務省の地域おこし協力隊制度を活用し、地域外の人材を新たな担い手として受け入れ、3年後の定住・定着とともに地域の維持、更には活性化を図るもの。

### 2 事業の概要

- 集落支援事業として、地域おこし協力隊員（非常勤一般職員）が、地域おこし活動の支援や農林漁業の応援、住民の生活支援など地域協力活動に従事し、あわせてその定住・定着を図りながら、地域の活性化に貢献する。

### 3 事業の実施地域

- 対象集落は、平成 24 年度に実施した「中山間地域の活性化方策に関する調査研究」のモデル地区・集落のうち、地域住民との話し合いを進める中で、外部人材の必要性に対する合意形成が図られ、またその人物像が明確になった 2 地区。
- 具体的な担当集落は、次のとおり。

区名	担当地区等
大島区	菖蒲地区（菖蒲東、菖蒲西、牛ヶ鼻、西沢）
吉川区	川谷地区（上川谷、下川谷、石谷、名木山）

### 4 地域おこし協力隊員のプロフィール

#### (1) 薩 峯 博

性別	男	年齢	43 歳	前住所	大阪府泉大津市
経歴等	ワーキングホリデー（オーストラリア、カナダ、ニュージーランド） 十日町市地域おこし実行委員会にインターン研修 情報処理技術者試験Ⅱ種、英語及び中国語に堪能				

#### (2) 岩 井 盛 和

性別	男	年齢	40 歳	前住所	東京都品川区
経歴等	(社福)恩賜財団埼玉県済生会鴻巣病院、ボディセラピスト、自然食販売員 品川区での地域活動に従事、社会福祉士				

受付管理システム入力状況（大島区）

資料No.3

◇9月30日現在

単位：件

区名	区分	受付件数	処理完了 部署別件数		浦川原区集約 グループ受付 件数 A	総受付件数 B
			受付区			
大島区	申請・届出	112	受付区	2	256 (3)	1,576 (36)
			集約先・木田庁舎	87		
	相談	28	受付区	2	160 (2)	591 (12)
			集約先・木田庁舎	25		
	苦情	9	受付区	0	47 (0)	137 (1)
			集約先・木田庁舎	9		
	その他	11	受付区	0	54 (4)	448 (25)
			集約先・木田庁舎	11		
	総数	160	受付区	4	517 (9)	2,752 (74)
			集約先・木田庁舎	132		

※農業委員会業務関係の受付は除く

※Aは浦川原区集約グループ（浦川原区、安塚区、大島区）及び木田庁舎3部

（産業観光部、農林水産部、都市整備部）の受付総数

※Bは13区及び木田庁舎3部の受付総数

※A及びBの（ ）内数字は木田庁舎3部の受付件数

災害時の職員の応援実績

集約グループ	配置先	4月7日	5月2日	8月1日	8月20日	9月16日	10月9日
		暴風	土石流(名立区瀬戸地内)	豪雨	豪雨	台風18号	台風24号
木田庁舎 (産業観光部、農林水産部、都市整備部)	頸城区	2				2	
	三和区	2				2	
	名立区	2	1 ※発生後5月20日までの間、農林水産整備課職員が名立区総合事務所職員と分担してパトロールを実施			2	
浦川原区	安塚区	4				3	
	大島区	4		4		3	
	その他					※自治・地域振興課から浦川原区に2名配置	
柿崎区	大潟区	6			3		
	吉川区	6		2	1	※9月17日にパトロールのため2名配置	2
板倉区	牧区	1				2	
	中郷区	1				1	
	清里区	1					2

平成25年度 大島あさひ荘月別実績表

(1) 利用人数および利用料金実績

資料No.4

①風呂利用

単位：人、円

区 分	7月		8月		9月		計	
	人数	利用料金	人数	利用料金	人数	利用料金	人数	利用料金
中学生以上	3,015	1,350,000	2,291	1,374,600	1,653	991,800	6,959	3,716,400
小学生	111	37,200	175	70,000	113	45,200	399	152,400
幼児	45	9,000	128	25,600	88	17,600	261	52,200
シニア他	467	164,600	552	195,300	552	188,950	1,571	548,850
ソール、販売ソール		17,200		20,500		0	0	37,700
合 計	3,638	1,578,000	3,146	1,686,000	2,406	1,243,550	9,190	4,507,550

②大広間利用

単位：人、件、円

区 分	7月	8月	9月	計
利用人数	407	177	172	756
利用件数	48	12	11	71
利用料(部屋利用料)	0	0	0	0

※大広間の利用にあたり飲食を伴う場合は、利用料を徴収しない取り扱いで営業。

③和室利用

単位：人、件、円

区 分	7月	8月	9月	計
利用人数	100	220	109	429
利用件数	45	50	24	119
利用料(部屋利用料)	150,000	150,000	79,000	379,000

(2) 部門別利用者数および売上実績

単位：人、件、円

区 分	7月		8月		9月		計	
	利用人数	売上金額	利用人数	売上金額	利用人数	売上金額	利用人数	売上金額
入浴部門	3,638	1,578,000	3,146	1,686,000	2,406	1,243,550	9,190	4,507,550
食堂部門	4,134	2,371,870	2,985	1,911,450	2,105	1,433,160	9,224	5,716,480
物販部門	1,100	636,610	1,000	1,392,992	825	1,140,984	2,925	3,170,586
宴会部門	407	1,275,900	177	964,475	172	581,650	756	2,822,025
その他	100	780,000	0	0	0	0	100	780,000
合 計	9,379	6,642,380	7,308	5,954,917	5,508	4,399,344	22,195	16,996,641

## あさひ荘来館者地域別状況

	H25 9月11日(水)	H25 9月12日(木)	H25 9月13日(金)	H25 9月14日(土)	
大島区内	0	8	18	27	
旧東頸城	0	14	0	23	
上越市内	25	18	25	53	
上越市外	12	7	3	20	
県外	0	3	1	10	
小計	37	50	47	133	

	H25 9月15日(日)	H25 9月16日(月)	H25 9月17日(火)	9月11~17日合計	全体に占める割合	
大島区内	23	3	0	79	16%	
旧東頸城	22	8	4	71	14%	浦川原24、安塚18、牧2、松代2、松之山21
上越市内	98	5	16	240	48%	大潟13、柿崎18、頸城3、名立0、三和16、板倉6、清里2、中郷0、吉川2、旧上越155
上越市外	41	3	5	91	18%	柏崎19、長岡7、十日町16、南魚沼6、小千谷4、妙高6、糸魚川9、魚沼3、他12
県外	8	0	0	22	4%	群馬6、東京6、千葉5、静岡1、他3
小計	192	19	25	503	100%	



10月23日（水）からのプランについて

### ①木曜限定 入浴セットプラン

入浴+特別ランチ=お一人様¥1,000（大人のみ）

入湯税込・タオル別

※シニアパスポート割引との併用はできません。

### ②水・木・金限定 個室プラン

3時間¥3,000の個室料金を3時間¥1,500

（サービスセット料金込み）

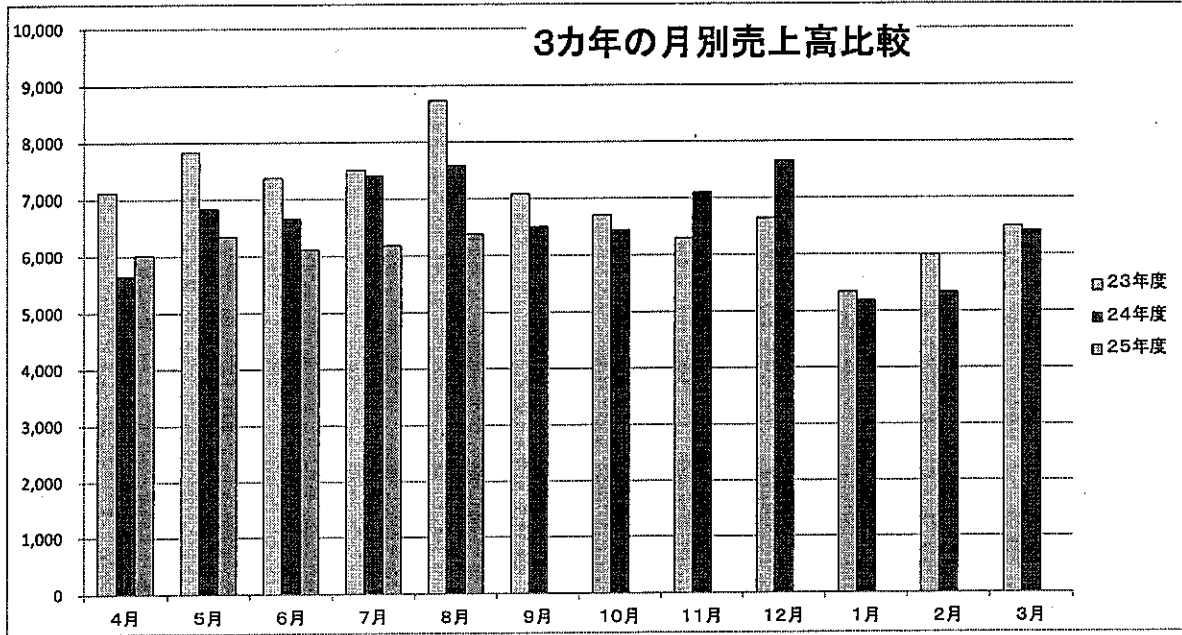
※延長料金は通常どおり1時間¥1,000となります。

※木曜限定 個室プランとの併用は承ります。

# スーパーやまざくら店の経営状況について

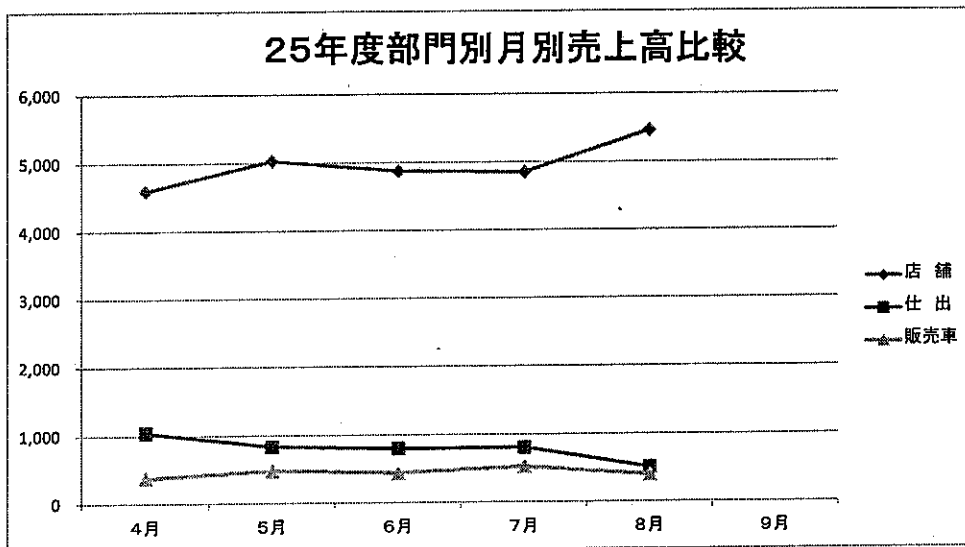
資料No.5

新年度に入り、スーパーやまざくら店は売り上げの増加を見込んでの仕入れ先の変更や人件費の削減などに取り組み、経営改善に努めています。しかし4月以降8月までの売上は相変わらず減少傾向にあります。今後も経営改善に努めますが、地域の皆さんの一層のご利用をお願いします。



(単位:千円)

年度	4月	5月	6月	7月	8月	9月	10月	11月	12月	1月	2月	3月	計
23年度	7,117	7,826	7,370	7,512	8,735	7,080	6,708	6,292	6,649	5,342	5,988	6,496	83,115
24年度	5,645	6,843	6,660	7,399	7,580	6,500	6,438	7,088	7,653	5,192	5,338	6,404	78,740
25年度	6,016	6,344	6,115	6,181	6,370								



(単位:千円)

部門	4月	5月	6月	7月	8月	9月	10月	11月	12月	1月	2月	3月	計
店舗	4,596	5,028	4,877	4,850	5,464								24,815
仕出	1,042	833	799	804	507								3,985
販売車	378	483	439	527	399								2,226
計	6,016	6,344	6,115	6,181	6,370								31,026