

第45回上越市美術展覧会 第3回運営委員会

次 第

日時 平成28年2月17日(水) 午後2時から
会場 ミュゼ雪小町 多目的室1

1 開会

2 運営委員長あいさつ

3 報告

第45回上越市美術展覧会の結果について

- ・ 出品数、入選数及び入場者数 . . . p. 1～p. 2
- ・ 入賞者一覧 . . . p. 3～p. 5
- ・ アンケート集計結果 . . . p. 6～p. 16

4 議題

- (1) 第46回上越市美術展覧会について . . . p. 17
 - ・ 会期と会場等について

- (2) 無鑑査出品候補者の推薦について . . . p. 18

- (3) その他

5 その他

6 閉会

第45回上越市美術展覧会開催概要（報告）

○会 期 平成27年10月4日（日）～10月12日（月・祝）の9日間
午前10時～午後6時（最終日は午後3時終了）

○会場及び展示部門

- ・ミュゼ雪小町 …日本画、洋画・版画部門
- ・旧第四銀行高田支店 …彫刻・立体造形、工芸・平面デザイン・CG部門
- ・上越市市民プラザ …書道、写真部門

○展 示 410点（前年度450点）

○入場者数（9日間延べ） （昨年度 6,509人）

- ・ミュゼ雪小町 …2,475人
 - ・旧第四銀行高田支店 …1,840人
 - ・上越市市民プラザ …1,929人
- } 6,244人

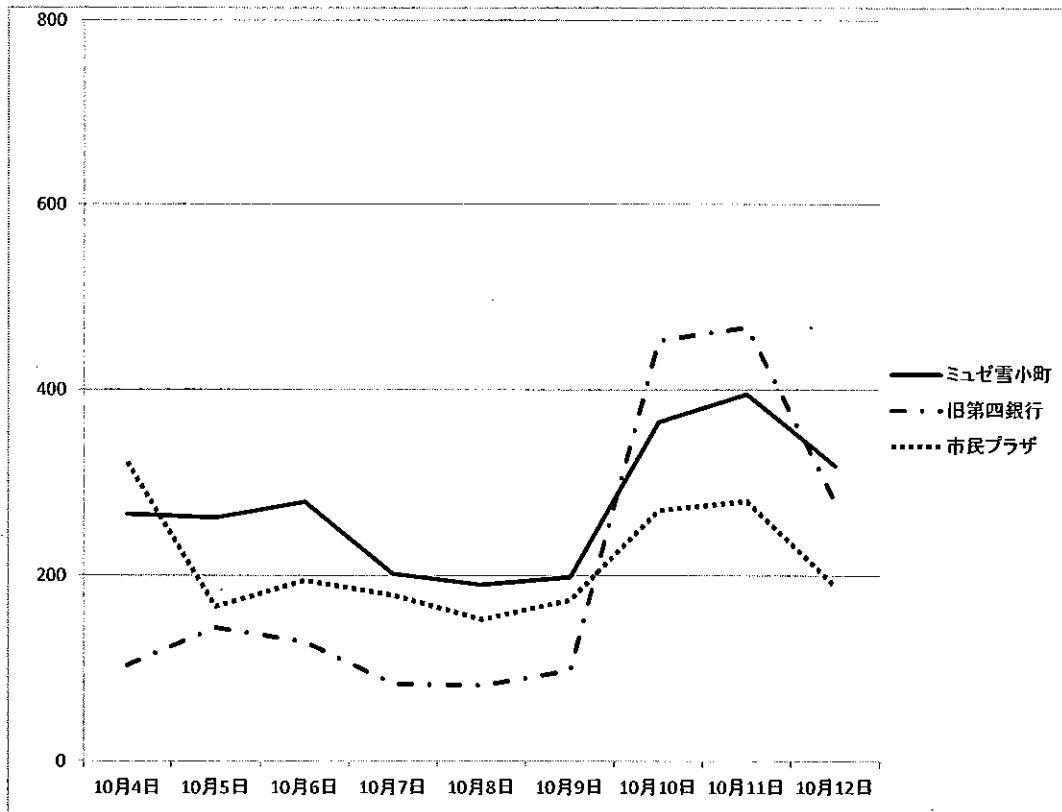
部 門	出品者数 人 A	出品点数 点	公 募 作 品								無 鑑 査 作 品	
			入 選 点 数	点 内 : 入 賞					佳 作	出品者数 人	出品点数 点	
				B	市展賞	優秀賞	奨励賞	日展賞				
1 日 本 画	14	16	16	1	-	1	-	-	1	7	7	
	(18)	(20)	(20)	(2)	(1)	(-)	(1)	(-)	(2)	(5)	(5)	
2 洋画・版画	124	130	124	13	1	2	9	1	12	19	19	
	(114)	(124)	(112)	(13)	(1)	(2)	(9)	(1)	(11)	(20)	(20)	
3 彫 刻・ 立体造形	8	8	8	1	-	1	-	-	2	2	2	
	(8)	(9)	(9)	(1)	(-)	(1)	(-)	(-)	(1)	(4)	(4)	
4 工 芸・ 平面デザイン・ CG	34	38	38	4	1	1	1	1	3	6	6	
	(38)	(46)	(46)	(5)	(1)	(1)	(2)	(1)	(3)	(9)	(9)	
5 書 道	56	57	57	6	1	1	3	1	5	27	27	
	(57)	(58)	(58)	(7)	(1)	(1)	(4)	(1)	(5)	(26)	(26)	
6 写 真	94	132	99	10	1	2	6	1	9	7	7	
	(93)	(134)	(134)	(10)	(1)	(2)	(6)	(1)	(8)	(7)	(7)	
合 計	330	381	342	35	4	8	19	4	32	68	68	
	(328)	(391)	(379)	(38)	(5)	(7)	(22)	(4)	(30)	(71)	(71)	

（ ）内は26年度数

(参考)

第45回上越市美術展覧会 日付別入場者数

会場		ミュゼ雪小町			旧第四銀行			市民プラザ			合計(人)
日付	曜日	人数	内訳		人数	内訳		人数	内訳		
			大人	高校生以下		大人	高校生以下		大人	高校生以下	
10月4日	日	266	250	16	104	101	3	322	300	22	692
10月5日	月	262	248	14	144	141	3	167	165	2	573
10月6日	火	279	264	15	129	128	1	195	192	3	603
10月7日	水	202	200	2	84	83	1	179	177	2	465
10月8日	木	190	187	3	82	81	1	153	151	2	425
10月9日	金	198	187	11	98	93	5	174	172	2	470
10月10日	土	365	349	16	453	424	29	270	259	11	1,088
10月11日	日	(246) 395	372	23	(677) 467	435	32	(264) 280	256	24	1,142
10月12日	月・祝	318	306	12	279	264	15	189	185	4	786
合計		2,475	2,363	112	1,840	1,750	90	1,929	1,857	72	6,244
H26合計		2,456	2,350	106	1,986	1,827	159	2,067	1,979	88	6,509
対H26比		19	13	6	-146	-77	-69	-138	-122	-16	-265



第45回上越市美術展覧会 入賞・入選(佳作)作品一覧

部門	賞等	氏名(雅号)	題名
日本画	優秀賞	イケダ コウイチ 池田 幸一	スズメカズク ス 雀家族 図
	佳作	ウエノ トシコ 上野 俊子	コウバイ 紅梅
洋画・版画	市展賞	イシカワ タケミ 石川 武美	「ハカイ」 レンサ ナカ 「破壊」が連鎖する中で
	優秀賞	ツカダ マサオ 塚田 正夫	バンシュウ ツツイシ 晩秋(筒石)
		タカハラ ノブシ 高原 信治	コク 刻
	奨励賞	ウチヤマ ミヨコ 内山 美代子	ファン ファン ファン fun・fun・fun
		タハラ トシユキ 田原 敏之	スクラップ SCRAP
		シノハラ マチコ 篠原 真知子	バンカ 晩夏
		ホシノ コウイチ 星田 興一	ツイオク 追憶
		マルヤマ タカコ 丸山 隆子	ゲクザイコウバ 下駄材工場
		ウチヤマ フサコ 内山 富佐子	カゼ コ スリー 風の子ヒューンⅢ
		ヨシザキ マサトシ 吉崎 正敏	シュンカシュウトウ アイ 春夏秋冬の愛
		ヨシザワ ナオ 吉澤 奈緒	カクオク 影送り
		ミスザワ 水澤 あかり	ミッドナイト Midnight
		サトウ マイカ 佐藤 舞佳	セイヒツ 静謐
		佳作	ナシモト ナカ 梨本 ナカ
	シミズ キエコ 清水 喜江子		フユ ハサギナミキ 冬の稲架木並木
	キリヤマ ヒロシ 桐山 弘		サカ オ 坂を下りれば
	スズキ けさみ 鈴木 けさみ		セイジャク ナカ 静寂の中で
	アサヒ ヨウコ 朝日 洋子		ルスバン 留守番
	ノト ユカ 能登 由佳		ステップアップ
	ヤナギサワ マツミ 柳澤 松美		オチバ ウタ 落葉の詩(うた)
	タカハン リエ 高橋 里衣		フユウ 浮遊
	ヒロイ トシエ 広井 トシエ		フナゴヤ 舟小屋
	イワサ ミツヨ 岩佐 美津代		ユキモヨウ 雪模様
	セキグチ ヨ子 関口 イツ子		ぜんまい ^モ 揉んで
	ヤサカ ユウカ 矢坂 優佳		オサナ コロ 幼い頃

第45回上越市美術展覧会 入賞・入選(佳作)作品一覧

部門	賞等	氏名(雅号)	題名
彫刻・ 立体造形	優秀賞	オオヒラ シュウヤ 大平 修也	セイ ガ 生一芽
	佳作	クドウ サダオ 工藤 貞夫	テンジョウテングユイガドクソン 天上天下唯我独尊
		サイマル ジュンコ 西丸 純子	ヨカン 予感
工芸・ 平面デザイン・CG	市展賞	サカイ イヅミ 坂井 泉	ボクシン ヨカゼ 牧神と夜風
	優秀賞	マツザキ セイヤ 松崎 誠也	クツロ たまには お茶でのんびりと
	奨励賞	ハヤツ トミコ 早津 登美子	ネ コ ハナニ (練り込み) 華②
	新潟日報美術振興賞	シガノ シュウイチ 志賀野 修市	ハナエダタ チ ニュウハク オンナ 花枝垂れ地に乳白の女あり
	佳作	ヨシダ トシオ 吉田 俊雄	ハクドウ 拍動
		クマガイ カエデ 熊谷 楓	ボウケン 冒険
イナグマ シン シチロウ 稲熊 眞七郎		ソラ 宇宙のすがた	
書道	市展賞	オノツカ テンショウ 小野塚 典祥	シュンジツ 春日
	優秀賞	ワタナベ オウカ 渡邊 桜香	リョウカンシ 良寛詩
	奨励賞	ヤヅウ コウウン 矢澤 高雲	シンソウキョライ 心窓去来
		テヅカ セイゼン 手塚 星染	オウイシコウシヤクジスギル 王維詩過香積寺
		オギノ コウガク 荻野 耕岳	トウエンメイシ ザツシ 陶淵明詩 雑詩
	新潟日報美術振興賞	ワタナベ ショウスイ 渡辺 昌翠	チョウイシ オウチョウクン ドウテイ オモウ 張謂詩 王微君の洞庭に懐う
	佳作	トミザワ タカユキ 富澤 貴之	ショウヨウ キチョクフススメルノヒョウ 鐘繇 薦季直表
		ヤマグチ セイセン 山口 青菘	ヤマウグイス 山鶯
		カノ セツシン 鹿野 雪信	ソチュウシュウシ 楚中秋思
		ナガイ タミコ 永井 民子	ノ カケイヌ 伸びゆく家系図
		イワサキ ケイカ 岩崎 恵華	リガ シ 李賀の詩

第45回上越市美術展覧会 入賞・入選(佳作)作品一覧

部門	賞等	氏名(雅号)	題名
写真	市展賞	ナワ 縄 <small>チユウイチ</small> 忠一	たいくつ
	優秀賞	ヤスハラ 安原 <small>ヨシカズ</small> 義一	ウ <small>ハナサ</small> 卯の花咲く頃 <small>コロ</small>
		ニシカク 西片 <small>マサアキ</small> 正明	ちよつとまってー
	奨励賞	ヤマダ 山田 <small>マサイチロウ</small> 雅一朗	セイヒツ <small>ニワ</small> 静謐の庭
		アイザワ 相澤 <small>マスユキ</small> 益行	こどもたち
		サエキ 佐伯 <small>マサヒコ</small> 正彦	ユウショウ 夕照
		ミノワ 蓑和 <small>カズヒロ</small> 一弘	ホウネン <small>タナダ</small> 豊年の棚田
		マツモト 松本 <small>エイキ</small> 栄規	ウタゴエ 歌声
		マルヤマ 丸山 <small>カズオ</small> 和夫	ハナ <small>イノチ</small> 花の命は短くてII <small>ミジカ</small>
	新潟日報美術振興賞	コイケ 小池 <small>ミキオ</small> 幹夫	ハジ <small>イショウ</small> 初めての衣装
	佳作	ホンダ 本多 <small>リョウオン</small> 良温	シロ <small>サ</small> お城に咲く
		スギタ 杉田 <small>オサム</small> 収	ハナ <small>アソ</small> 花びらの遊び
		コバヤシ 小林 <small>ケンイチロウ</small> 健一郎	コウボウ 攻防
		ナカヤマ 中山 <small>ヒロシ</small> 博史	シセン 視線
		タケダ 竹田 <small>カツユキ</small> 捷幸	フク 福もちまき
		マツイ 松井 <small>タカオ</small> 隆夫	オチバ <small>イロソ</small> 落葉に色添えて
		マツナワ 松縄 <small>タケヒコ</small> 武彦	キグ 機具
		イマイ 今井 <small>ユウイチ</small> 悠一	フィナーレ
		コバヤシ 小林 <small>ゴクウ</small> 五空	シュツゲン 出現

第45回上越市美術展覧会 アンケート集計結果について

■ 調査期間：平成27年10月4日(日)～平成27年10月12日(月・祝)…9日間

■ 実施場所：ミュゼ雪小町、旧第四銀行高田支店、上越市市民プラザ

■ 回答数：253件（昨年度90件）

※ 回答率：(アンケート回答数：253) ÷ (市展来場者数6,244) × 100 = 約4%

【意見等の内容】

1 会場について

- ・会場に関して、平成25年度の会場を分散して以降、3会場にしないでほしいという意見が例年最も多くなっている。主な理由としては、会場が分かれていると各会場への移動が大変なので1か所で見たいということである。
- ・会期中の土日・祝日に市民プラザとあすとぴあ高田を結ぶ無料シャトルバスを運行した。会期中最後の2日間は観光物産センターで行われた「姉妹都市と上越市の観光と物産展」の会場との連携も図った。しかし、市展及び物産展の2つを目的とした人はおらず、物産展に行く必要はないにも関わらず、シャトルバスが物産展会場に行ってしまったというクレームがあったため、連携について一考する必要がある。
- ・会場の駐車場について、料金の無料化を望む意見が例年どおりあった。(3件)

2 展示について

- ・各展示会場の現場制約がある中、各部門における展示方法について改善すべきとの意見があった。教育プラザ体育館で開催していた際の展示環境の悪さとは違った視点での指摘である。展示スペースの大小については、出品数や入選数などの関係もあり、各会場の展示部門において、難しい現場判断も必要になることから、展示方法の改善は今後の検討課題である。

3 審査及び各部門に関することについて

- ・審査に係る意見(8件)寄せられた。[自由意見参照 P13]
- ・各部門に関しては自由意見参照 [P13、14]。

4 その他の意見や感想について

- ・全体的に好評である旨の意見や感想が寄せられた。一方で、指摘事項も若干あるため改善すべきものは対応に努めたい。

第45回上越市美術展覧会アンケート集計結果

■調査期間 10月4日(日)～10月12日(月・祝) 9日間

■アンケート数 253件 (昨年度90件)

0 性別

項目	男性	女性	無回答	回答数
回答数	105	143	5	253
回答率(%)	42%	57%	2%	100%

0 年代

項目	10代未満	10代	20代	30代	40代	50代	60代	70代	80代	90代	無回答	回答数
回答数	3	4	6	4	17	32	82	73	18	2	12	253
回答率(%)	1%	2%	2%	2%	7%	13%	32%	29%	7%	1%	5%	100%

1 どちらからご来場くださいましたか。

(会場: ミュゼ雪小町、旧第四銀行高田支店、上越市市民プラザ)

項目	上越市内から	県内から	県外から	無回答	回答数
回答数	229	15	2	7	253
回答率(%)	91%	6%	1%	3%	100%

(県内) 妙高市、長岡市、南魚沼市

(県外) 長野県、埼玉県

2 ご自宅から会場までの交通手段をお教えてください。

項目	自家用車	無料シャトルバス	公共交通機関	自転車	徒歩	その他	無回答	回答数
回答数	200	4	9	13	18	1	8	253
回答率(%)	79%	2%	4%	5%	7%	0%	3%	100%

3 ご来場の理由は何ですか。

項目	自身が出品したので	家族、知人が出品したので	広報上越や町内回覧を見て	チラシ・ポスターを見て	美術に興味があるので	高田花ロードを見に来て	その他	無回答	回答数
回答数	31	75	31	34	47	4	20	11	253
回答率(%)	12%	30%	12%	13%	19%	2%	8%	4%	100%

(その他)

・会場で会があったからついでに

4 市展をご覧になるのは何回目ですか。

項目	はじめて	2～10回	11回以上	無回答	回答数
回答数	31	131	84	7	253
回答率 (%)	12%	52%	33%	3%	100%

5 4で、2～10回と11回以上を選択した方にお伺いします。今回の市展は、前回と比べていかがでしたか。

項目	良い	やや良い	普通	やや悪い	悪い	無回答	回答数
回答数	46	38	103	16	6	44	253
回答率 (%)	18%	15%	41%	6%	2%	17%	100%

6 会場はいくつ回られましたか。

項目	ミュゼ雪小町のみ	旧第四銀行高田支店のみ	市民プラザのみ	ミュゼ&第四	ミュゼ&市民	第四&市民	すべて	無回答	回答数
回答数	41	7	78	29	20	2	57	19	253
回答率 (%)	16%	3%	31%	11%	8%	1%	23%	8%	100%

7 会場はいかがでしたか。(ミュゼ雪小町について)

項目	良い	普通	悪い	行っていない	回答数
回答数	68	53	7	23	151
回答率 (%)	45%	35%	5%	15%	100%

※無回答含まず

<ミュゼ雪小町について「良い」「普通」と答えた方の意見>

- ・皆さん真剣に鑑賞していた。
- ・受付の方が親切。お客様のマナーが良い。
- ・すばらしい作品に感動しました。
- ・ゆっくり見れる。

<ミュゼ雪小町について「悪い」と答えた方の意見>

- ・一度に見られる広い場所がほしいです。
- ・展示作品の水平がでていないので見づらい。ほとんど斜め。
- ・展示の高さが高すぎる作品があった。
- ・ペンキの匂いがきつい。
- ・大きな会場で行ってほしい。
- ・全体にせまい

7 会場はいかがでしたか。(旧第四銀行高田支店について)

項目	良い	普通	悪い	行っていない	回答数
回答数	32	41	8	27	108
回答率 (%)	30%	38%	7%	25%	100%

※無回答含まず

<第四銀行について「良い」「普通」と答えた方の意見>

- ・歴史的建物を活かすのは良い。
- ・気軽に立ち寄れる所。

<第四銀行について「悪い」と答えた方の意見>

- ・彫刻がよく見えるための展示をしてほしい。穴あきパネルはよくない。
- ・せまい。駐車場がない。
- ・会場がバラバラ広がりすぎる。
- ・雰囲気というか、展示の仕方が分かりづらかった。立体の工芸作品の上に平面デザインがあったりしたためか。

7 会場はいかがでしたか。(上越市市民プラザについて)

項目	良い	普通	悪い	行っていない	回答数
回答数	65	71	5	7	148
回答率 (%)	44%	48%	3%	5%	100%

※無回答含まず

<市民プラザについて「良い」「普通」と答えた方の意見>

- ・駐車場が広い。
- ・少々にぎやかです。
- ・行きやすい。

<市民プラザについて「悪い」と答えた方の意見>

- ・せまい。暗い。
- ・会場に重厚感がない。じゅうたん等ひいてあるとよいのでは。
- ・作品との空間がとれていない。

8 出品目録(パンフレット)についてご意見あればお聞かせください。

- ・希望しなければもらえないのか？
- ・見やすい。
- ・「市展」の文字を大きくわかりやすくしてはいかがでしょう。
- ・カラーで作品が掲載されていて良い。
- ・良い。
- ・表紙のデザインはすてきです。
- ・無料配布はしないで出品料を下げたらよい。
- ・毎回立派にできています。
- ・表紙が変わりばえしない。
- ・立派なものでびっくりしました。
- ・各部門別に賞をのせたら良いと思う。
- ・立派なパンフです。

- ・扉の絵がややさびしい感じがします。
- ・見やすくてよかったです。
- ・カラーでとても見やすいです。
- ・毎回楽しみに見ております。
- ・一般の作品と先生の作品区分して展示(パンフレットも)した方が良い。
- ・市展ポスター10年+αの歩みが面白いと思いました。
- ・すっきりとしたデザインが良い。

9 市展のほか、高田花ロードもご覧になられますか。

項目	見に行く	見に行かない	見に行ってきた	回答数
回答数	49	23	12	84
回答率(%)	19%	9%	5%	100%

※無回答含まず

(自由意見)

■主に会場に関すること

- 2 早く美術館を建ててほしいです。広い所での展示をお願いします。
- 21 3会場に分かれているより、一場所での開催を希望します。
- 22 会場が3か所に分かれているのはそれぞれ回るのも大変でありおかしいのでは？美術館で一か所に展示してほしい。
- 23 毎年見に来ているが、ぜひ上越市に美術館がほしい。そこで全体を鑑賞させてほしい。
- 24 会場はできる事なら一会場にしてほしい。
- 53 できれば一ヶ所の会場にしてもらいたいです。
- 54 旧第四銀行の駐車場利用を無料にできないでしょうか。
- 55 全部門を一会場で見られたらいいです。
- 71 3会場にしないでまとめて1回でみられるようにしてほしい。
- 72 3会場でばらばらに行く理由は何ですか？時間なくそれぞれ行くことができません。
- 74 一つの会場でできる日を願っています。会場の関係なのか、作品が少なくなっているような気がします。
- 78 市民プラザ発のシャトルバスに乗ったらリージョンプラザに行ってしまった。きちんと行き先を表示してほしい。
- 81 高田市内は駐車場が不便。全作品を1ヶ所にぜひまとめていただきたい。
- 83 ミュゼ雪小町は子どもたちが多く、走り回ったり、大声をあげたり、笑い声や泣き声、とにかく気になった。
- 89 ミュゼ雪小町の開館9:00なので、市展のそれに合わせてはと思います。
- 91 会場は一つが良い。
- 92 会場は3ヶ所でなく、1ヶ所にまとめる事ができませんか。
- 93 1会場にまとめた方が良いと思います。
- 96 会場は1ヶ所にできないものか？
- 97 一つの会場で展示してほしい。全部の鑑賞をしたい。
- 98 全作品を同じ会場で行ってほしい。
- 99 昔の厚生会館のように、会場が1ヶ所になるともっと良い。早くそんな施設ができることを望む。
- 100 一会場での鑑賞ができれば良いと思う。
- 133 できればひとつの会場で展示されるといいですね。
- 137 会場は分散しないで1ヶ所にしてほしい。一年毎に変わるのとはかまわないが、花ロードと一緒にのは良かったが少し疲れた。
- 154 場所がないので無理ないのですが、3ヶ所もというのは行けないときもあります。但し今年は教育プラザがなくて、ほっとしました。

(自由意見)

- 155 仕事などの都合で色々な会場に観て回ることができません。大きな会場で観ることができたらありがたいです。
- 158 一つの会場にしてほしいです。どうして会場を高田ばかりにするのか？上越市全部の事を考えてください。
- 159 時間がないため、会場が一つになっていると助かります。
- 160 会場がまとまっていると良いと思う。
- 161 市展は一つの場所にしてもらいたい。
- 171 1ヶ所にしてほしい。
- 189 車で見に来ました。できれば1ヶ所に全部展示できればと思います（教育プラザ等で）。
- 193 全部を一度に見られるような会場にしてほしい。
- 194 会場を1ヶ所にしてほしい。女性の出品もあって結構な事である。
- 195 やはり1ヶ所でまとめて見たいです。書は高さがないとまったく映えません。ちゃんとした施設希望。
- 196 会場が1ヶ所になればと思います。
- 206 会場が3つに分かれており不便である。
- 214 困難とは思いますが、1つの会場での開催を節に願います。市展の盛り上がり、アクセス等を思うと。
- 217 一場所で全部見られるようお願いいたします。たとえば教育プラザで、どうして高田よりにばかりなるのですか。
- 219 1ヶ所で全部見られるようにしてほしいです。
- 227 全てを見たが分散している。できれば1ヶ所に。
- 235 第四銀行駐車場（裏）の利用はできないのでしょうか。
- 236 会場を1ヶ所に願いたい。
- 237 1ヶ所でやってほしい。
- 238 会場は1ヶ所の方が見てまわりやすい。
- 240 かなやの里の人とボランティアとして車で鑑賞に来ました。今日は金曜日で駐車は有料とのこと。土日以外の日でも無料にしてほしいです。
- 245 花ロード開催もあわせて活気がありよいが、歩行者天国になっていて駐車場に入るのにとまどいました。

■主に展示に関すること

- 30 無鑑査作品が多くつまらない。
- 39 作品数が少し少ないと感じた。
- 49 作品に油絵、墨絵、版画の明示がほしいと思う。

(自由意見)

- 57 多様な作品が展示されており楽しめました。
- 170 写真の展示方法が最低です。もう少し考えてください。
- 207 写真 展示パネルの位置が高い。パネルの高さが高いからでは？もう少し低く設置した方がよい。
- 218 作品は力作ばかりでした。展示がきれいで見やすかったです。
- 233 市展会場なのだから、入口の第四銀行の建物解説等は撤去すべき。柱の陰になる所には作品を飾るべきではない。
- 253 出品点数が少ない部門が一つにまとめられたのは残念。けれど仕方ないのかとも思ったが、審査で今まで通りの賞の段階をつけることに無理があるような気がした。作品札に簡単でいいので素材や技法についてふれる項目があると、鑑賞者の興味関心がより満たされて親しみある市展になると思った。

■審査に関すること

- 3 審査の基準がよく理解できなかった。
- 86 今回の審査員（洋画・版画部門）は、写実に対して偏見があるように思いました。広い視野と深い理解で美術を愛する人を審査員に招いてほしいと思います。
- 25 市展賞は各科につきレベルにバラつきがあるため、最終的に各科の一番良い作品を持ち寄って協議すべき。審査員が個人的趣味に走りすぎて力量がない。洋画は風景で優れた作品が多数あるにもかかわらず賞に入っているのがほとんどない。彫刻は物（オブジェ）と彫刻の違いをわからない審査員がやるのは根本的にどうか。
- 59 審査員の好みが強すぎる入賞作、つまらない。雰囲気だけで選んでいないか。
- 77 いつも同じ人が受賞しているが、他の方でも上手な人がたくさんいる。目線を変えて見てほしい。一般の人がみていいと思えるものを。
- 82 受賞作品は審査員の好みみたい。
- 90 審査員の個人的主観も大きい様に思える。また、やはり人物中心の様な気がしました（失礼ながら）
- 215 選外作品 40 点近くの内、写真部門で 30 点以上選外作品が出たという事は何が原因なのでしょう？余りにも片寄っていませんか。

■各部門に関すること

【日本画】

- 47 年々日本画が減っていると思うので一考を。水墨画も増やしてほしい。
- 58 日本画と水墨画が一緒というのは変な感じでした。
- 85 日本画の作品が少なかったので少々さびしかった。

(自由意見)

【洋画・版画】

- 4 洋画と水彩画の判別が難しかった。
- 61 洋画部門について。①一年前の市展で市展賞の受賞作品と今年の出展作で M さんの作品名も同じ、構図も同じである。問題あり、デジタル記録保存を望む。②油絵、水彩画、日本画と各部門別に展示したほうが良いのでは。

【工芸・平面デザイン・CG】

- 239 工芸・立体造形の材質・材料を書いてほしい。

【書道】

- 73 書道で今年も N さんの作品に出合えて感動しました。今年は佳作になっていて評価されたことをうれしく存じます。
- 95 書の楽しさを感じ入りました。子どもたちの作品も展示してもらえるのか？
- 138 素晴らしい。Sさんの書の「もっと孤独に」のところで総毛だった。佐々木信綱先生の歌、柿の秋に想いをめぐらした。友の柿に対する想いが分かった。
- 140 書の展示について。万葉がなを使った書の解説に同じ字体、同じ散らし方で読みにくい万葉がなにふりがなをつける。漢詩によみなり詩の背景などをつけて、内容を含めてわかって鑑賞しようとする市民をふやしてほしい。市内小中学生には事前に先生方が鑑賞しておき、生徒に奨励とか引率をしてほしい。
- 154 立派な作品をみさせていただきました。書を学んでいる私にとって、とてもためになりました。
- 162 書道の無鑑査出展は多すぎるので今後検討すべきでは。
- 181 すばらしい作品を見させていただきました。筆を持って書いている姿が見えるようでした。
- 185 書道展の釈文の文字を大きくしてほしいです。作者の名前ほどに。
- 204 ご自身の言葉を筆で表現している N さんの作品（佳作）に敬服しました。
- 216 「かな」の作品が少なすぎる。漢字ばかりで残念。もっと公平に評価してほしい。これだと作品出品数がますます減るのではないのでしょうか？

【写真】

- 94 写真のピントが甘い作品が多い。市展賞他になかったのでしょうか？
- 162 写真の無鑑査の方の出展は今少し考えた写真を出してほしい。
- 210 写真 すばらしい作品ばかりで、年々レベルアップされています。

(自由意見)

■その他、全体にかかること、意見・感想など

- 1 受付の人がパンフレットをいるか、いらぬか聞いてほしい。もらいたくても「下さい」ということができないので。
- 27 どの作品も苦勞と工夫のたまもので素晴らしかったです。
- 31 「市展」の「市民祭」化という意見がありましたが、「市民文化祭」とは異なると思うし、他市町村にない芸術性の高い市展の歴史は維持すべきと考える。
- 36 毎年楽しみにしている。
- 40 すでにクレームがついていると思うが、第43回は「43rd」と書くはず。今年は45回なので45thでよいが、7年後の52回は「52nd」と書いてください。上越市のレベルが知れます。恥ずかしい。
- 42 知ったお名前もたくさん見えて、自分にもチャレンジできるかと、ふと考えたりした。
- 43 絵の表現方法とかを教えてくれる実演講座があると良い。全作品を見るところもせず描いてみたい気持ちになった。
- 44 若い人の作品が良かったです。
- 45 出展数が減少している理由としては、妙高四季彩展に出品した人が多いようです。参考まで。
- 46 作品数のわりに無鑑査作品が多い(特に書道)。書道、工芸、彫刻、写真なども「ミューゼ小町」で発表の機会があってもよいのではないか。
- 48 毎回鑑賞させていただき、とても楽しみにしている。
- 50 力作拝見してよかったです。
- 51 皆様の努力に感激しました。
- 52 良かった。
- 56 無鑑査作品が良くない。
- 101 市展のポスターデザインにひかれて来た。知人が出ていることもありとても良かったです。選考方法に一般来場者の投票もあると良いのではと思いました。
- 103 どれも力作で大変勉強になった。次回に出品する場合の参考にする。
- 104 力強い作品に感激しました。
- 118 とても素晴らしい作品ばかりでした。また来年も来たいです。
- 131 どれもみんな個性があり素晴らしかったです。
- 132 素晴らしい作品を鑑賞できて良かったです。
- 156 すばらしい作品で感動いたしました。
- 172 母が写っていた。
- 186 知人に聞くまで開催している事を知らなかったなので、もう少し宣伝に工夫をすればいいと思います。とても素敵な作品が多く良かったです。
- 187 年々レベルアップしています(プロ級です)。

(自由意見)

- 188 作品の多さにびっくり。どれも力作で感激。プロの方々はもっと発信の場を持って広げてください。
- 197 どの作品もみごと、力作ぞろい。50年前に出品、かなりレベルが向上したなと思います。
- 208 なかなか素晴らしい作品でした。
- 209 毎回出品させていただきます。
- 212 「市展」が10月4日からだと知らない人があまりにも多い。もっと早くマスコミに対応してもらいたい。
- 213 県外の作品はいかかなものか？(写真について)。上越市の市展なので上越市内及びその周辺の市町村の方が身近に感じられると思います。
- 221 無鑑査必要なし。
- 244 作品がもう少しあった方が良い。
- 246 市展の益々の発展期待します。
- 247 たのしかった。
- 252 孫の作品を見にきました。よく書いてあり満足しました。

第 46 回上越市美術展覧会 会期と会場等について (案)

1 会期

平成 28 年 10 月 2 日 (日) ~10 日 (月・祝)

2 会場

ミュゼ雪小町、上越市市民プラザ、旧第四銀行高田支店

3 各部門展示会場

施設	部屋名	部門
ミュゼ雪小町	多目的室	日本画、洋画・版画
	ギャラリーA・B・C	洋画・版画
上越市民プラザ	市民ギャラリー	写真
	ホールA・B・C	書道
旧第四銀行	ホール	彫刻・立体造形、工芸・平面デザイン・CG

4 作品審査 22 (休・祝) 平成 28 年 9 月 24 日 (土)

無鑑査出品候補者

- 1 内規第4条(1)の規定による人
運営委員会が特に顕著と認めた作家

- 2 内規第4条(2)の規定による人
市展の同一部門において次に掲げる成績をおさめ、運営委員会が認定した人
 - ア 市展賞1回以上と優秀賞2回以上の受賞
 - イ 市展賞1回以上と優秀賞、奨励賞又は新潟日報美術振興賞のいずれかの賞4回以上の受賞
 - ウ 優秀賞3回と奨励賞又は新潟日報美術振興賞のいずれかの賞4回以上の受賞
 - エ 優秀賞、奨励賞又は新潟日報美術振興賞のいずれかの賞10回以上の受賞

部 門	氏 名	受賞回数	
<div style="border: 1px solid black; padding: 10px; width: fit-content; margin: auto;"> 第45回受賞状況及び受賞歴を 確認した結果 今回は該当者なし </div>		市展賞 回	第 回
		優秀賞 回	第 回
		奨励賞 回	第 回
		新潟日報美術 振興賞 回	第 回