

第46回上越市美術展覧会 第3回運営委員会

次 第

日時 平成29年2月15日(水) 午後2時から
会場 上越市教育プラザ 研修棟 大会議室

1 開会

2 運営委員長あいさつ

3 報告

第46回上越市美術展覧会の結果について

- ・ 出品数、入選数及び入場者数 …… p. 1～p. 2
- ・ 入賞者一覧 …… p. 3～p. 5
- ・ アンケート集計結果 …… p. 6～p. 13

4 議題

- (1) 第47回上越市美術展覧会について …… p. 14
 - ・ 会期と会場等について
- (2) 無鑑査出品候補者の推薦について …… p. 15
- (3) その他

5 その他

6 閉会

第46回上越市美術展覧会開催概要（報告）

○会 期 平成28年10月2日（日）～10月10日（月・祝）の9日間
午前10時～午後6時（最終日は午後3時終了）

○会場及び展示部門

- ・ミュゼ雪小町 …日本画、洋画・版画部門
- ・旧第四銀行高田支店 …彫刻・立体造形、工芸・グラフィックデザイン部門
- ・上越市市民プラザ …書道、写真部門

○展 示 399点（前年度410点）

○入場者数（9日間延べ）（昨年度 6,244人）

・ミュゼ雪小町 …2,422人	}	6,584人
・旧第四銀行高田支店 …1,400人		
・上越市市民プラザ …2,762人		

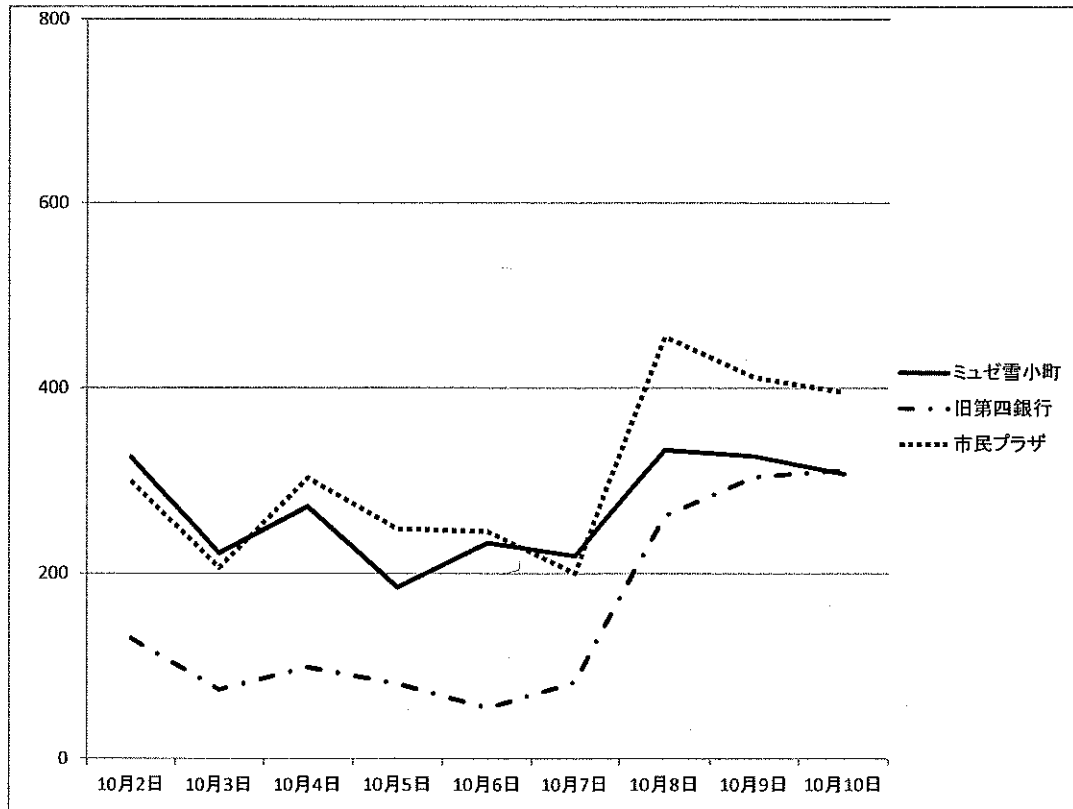
部 門	出品者数 人 A	出品点数 点	公 募 作 品							無 鑑 査 作 品	
			入 選 点 数							出品者数 人	出品点数 点
			点	内：入賞 B	市展賞	優秀賞	奨励賞	日報賞	佳作		
1 日本画	9	10	10	1	-	1	-	-	2	8	8
	14	16	16	1	-	1	-	-	1	7	7
2 洋画・版画	107	119	112	13	1	3	8	1	10	19	19
	124	130	124	13	1	2	9	1	12	19	19
3 彫刻・立体造形	13	14	14	2	1	-	1	-	2	3	3
	8	8	8	1	-	1	-	-	2	2	2
4 工芸・グラフィックデザイン	20	22	22	3	1	-	1	1	2	4	4
	34	38	38	4	1	1	1	1	3	6	6
5 書 道	52	53	53	7	1	1	4	1	5	26	26
	56	57	57	6	1	1	3	1	5	27	27
6 写 真	87	122	122	11	1	2	7	1	8	6	6
	94	132	99	10	1	2	6	1	9	7	7
合 計	288	340	333	37	5	7	21	4	29	66	66
	330	381	342	35	4	8	19	4	32	68	68

下段は27年度数

(参考)

第46回上越市美術展覧会 日付別入場者数

会場		ミュゼ雪小町			旧第四銀行			市民プラザ			合計(人)
日付	曜日	人数	内訳		人数	内訳		人数	内訳		
			大人	高校生以下		大人	高校生以下		大人	高校生以下	
10月2日	日	325	309	16	130	125	5	299	273	26	754
10月3日	月	222	207	15	75	74	1	206	200	6	503
10月4日	火	272	253	19	99	98	1	303	302	1	674
10月5日	水	185	166	19	81	79	2	248	244	4	514
10月6日	木	233	222	11	55	54	1	245	239	6	533
10月7日	金	219	207	12	83	83	0	200	196	4	502
10月8日	土	333	305	28	262	249	13	455	416	39	1,050
10月9日	日	326	300	26	304	284	20	411	382	29	1,041
10月10日	月・祝	307	284	23	311	289	22	395	366	29	1,013
合計		2,422	2,253	169	1,400	1,335	65	2,762	2,618	144	6,584
H27合計		2,475	2,363	112	1,840	1,750	90	1,929	1,857	72	6,244
対H27比		-53	-110	57	-440	-415	-25	833	761	72	340



第46回上越市美術展覧会 入賞・入選(佳作)作品一覧

部門	賞等	氏名(雅号)	題名
日本画	優秀賞	サワダ ヨ 澤田 ノブ子	ハマギク 浜菊
	佳作	シマダ タダヒサ 嶋田 忠久	センシュン 浅春
		イケダ コウイチ 池田 幸一	サクラナンバヤマコキトビスズメツ 桜南葉山雪鳶雀図
洋画・版画	市展賞	セキグチ ヨ 関口 イツ子	つれあい
	優秀賞	イチカワ トシオ 市川 利夫	フユ フルサト 冬ざれの古里
		ヨシザキ マサシ 吉崎 正敏	ウミ ミ ムラ タビタ 海の見える村(旅立ち)
		タカハラ ノブジ 高原 信治	コクツウ 刻Ⅱ
	奨励賞	マルヤマ タカコ 丸山 隆子	フウセツ アト 風雪の跡
		ウチヤマ フサコ 内山 富佐子	ゴゴ ニジ 午後の二時
		ウスイ イチロウ 臼井 一郎	ユキ マチナ タカダ 雪の町並み・高田
		フルカワ ススム 古川 進	シンランショウニンジョウリク チ 親鸞聖人上陸の地
		アサヒ ヨウコ 朝日 洋子	キュウジツ アサ 休日朝
		ドイ ノブコ 土肥 範子	ヒ 陽だまり
		タケシタ ハンジョウ 竹下 万生	トモ イ 共に生きる
		エガワ ムグミ 江川 恵	ゴンゲン タクツウ 権現岳Ⅱ
	新潟日報美術振興賞	クマキ アイ 熊木 愛	ヒノウ 悲壮
	佳作	ワタナベ ユキオ 渡辺 幸雄	カザヨ 風除け
		キョウヤ マサヒコ 京谷 雅彦	シュウカク 収穫
		コバヤシ リウイチ 小林 隆一	アジサイ キセツ 紫陽花の季節
		ホシダ コウイチ 星田 興一	キョウシュウ 郷愁
		ミスグチ コ 水口 アキ子	ヒカリ ナカ 光の中で
		ウエノ トシコ 上野 俊子	コボク 古木
		ミナミサワ シズコ 南澤 静子	ヒマワリ ショウジョ ひまわりと少女Ⅱ
		アンザワ ススム 安澤 晋	ヤクメ オ フナヤ 役目を終えた舟屋
		シモトリ シク 下鳥 未来	エンボウ イキマ 遠望と息巻き
		ウチヤマ ケンゴ 内山 謙五	アキビヨリ 秋日和

第46回上越市美術展覧会 入賞・入選(佳作)作品一覧

部門	賞等	氏名(雅号)	題名
彫刻・立体造形	市展賞	任 家崎 特 萌	クハイ 気配
	奨励賞	ミナギシ 嶺岸 マキコ 真紀子	マヨ 迷い
	佳作	ヤマモト アキラ 山本 輝	サクラ キョウダイ ポサツ サマ 桜 姉弟 菩薩 様
		ヤマモト カズオ 山本 和雄	ヨウム 羊夢
工芸・グラフィックデザイン	市展賞	シガ ノ シュウイチ 志賀野 修市	ザ グリーン the green
	奨励賞	ヤマダ ミサコ 山田 美佐子	ギ コウカクタイ 戯甲殻体
	新潟日報美術振興賞	ハヤツ トミコ 早津 登美子	ネ コ 練り込み 朧
	佳作	マツザキ セイヤ 松崎 誠也	カンジュク 完熟
ヨシダ トシオ 吉田 俊雄		イ 生きる	
書道	市展賞	ツボ キ コウゲツ 坪木 虹月	カク ケイ シ チュウシュ 郭奎詩 中酒
	優秀賞	ホシノ ビコウ 星野 美光	ツキ カゲ 月の影
	奨励賞	ナガサキ シンガク 長崎 心岳	バックヨラク 抜苦與楽
		ヤマグチ セイセン 山口 青●	サン アイ 山靄
		ボク モト ショウセツ 朴本 正雪	チドリ 千鳥
		ハヤサカ サイカ 早坂 彩華	リハク シ 李白詩
	新潟日報美術振興賞	オギノ コウガク 荻野 耕岳	クレンシヨカンニイタル 晩至村家
	佳作	マルヤマ センカ 丸山 泉花	リン イト ナイシンノウ ガンモン 臨 伊都内親王願文
		ワタナベ アヤ 渡邊 綾	カネコ シ タイリョウ 金子みすゞの詩 大漁
		ミヤザワ ユウコウ 宮澤 裕光	チヨ カゲ 千代の影
		スギモト カセン 杉本 華泉	ホリグチ ダイガク シ 堀口大学の詩
		テヅカ セイゼン 手塚 星染	ヒト ハシヨク ユク オク 人の巴蜀に之くを送る

※書道部門 奨励賞 山口青●の「セン」の字は、「艸冠に仙」

菘

第46回上越市美術展覧会 入賞・入選(佳作)作品一覧

部門	賞等	氏名(雅号)	題名
写真	市展賞	タケダ カツユキ 竹田 捷幸	ユキフ アサ 雪降る朝
	優秀賞	ウチダ ハルコ 内田 治子	まなざし
		ヤマギシ シウジ 山岸 秀司	トキ ス 時を過ぎて
	奨励賞	ナガサワ シゲコ 長澤 滋子	ハルコウヨウ 春紅葉でおもてなし
		イワサキ ヒデアキ 岩崎 英昭	ロウジン ハナ 老人と花
		コバヤシ ケンイチロウ 小林 健一郎	テツダ お手伝い
		ヨコヤマ シノブ 横山 義信	ふりむいて
		コイケ ミキオ 小池 幹夫	サマー ランド
		スドウ アキオ 須藤 昭夫	ヌード 1
		マツイ タカオ 松井 隆夫	カゾク ソウデ 家族総出
	新潟日報美術振興賞	アサマ ヒロシ 浅間 宏志	イツコク シュンカン 一刻瞬寒
	佳作	コヤマ ヒデオ 小山 秀雄	セツカ 雪華
		セキ トシオ 関 敏雄	ハ ア 這い上がる
		ヨコタ サトル 横田 聖	ボク ヒマワリ 僕と向日葵
		アライ ヒロキ 新井 浩樹	スポットライト
		カノウ コウジ 加藤 浩二	イキ フェ 粹なしの笛
		マルヤマ テルオ 丸山 暁夫	セイジャク 静寂
		ミヤザワ タケオ 宮澤 武男	カキユウ サマ 蝸牛様
コバヤシ カズヒコ 小林 一彦		アサヤ 朝焼け	

第46回上越市美術展覧会 アンケート集計結果について

- 調査期間：平成28年10月2日(日)～平成28年10月10日(月・祝)…9日間
- 実施場所：ミュゼ雪小町、旧第四銀行高田支店、上越市市民プラザ
- 回答数：148件（昨年度253件）
※ 回答率：(アンケート回答数：148) ÷ (市展来場者数 6,584) × 100 = 約 2%

【意見等の内容】

1 会場について

- ・会場に関して、平成25年度の会場を分散して以降、3会場にしないでほしいという意見が最も多い状況は変わっていない。主な理由としては、会場が分かれていると各会場への移動が大変なので1か所で見たいということである。この対応として、会期中の土日・祝日に市民プラザとあすとぴあ高田を結ぶ無料シャトルバスを運行している。

2 展示について

- ・無鑑査が多すぎるとの意見が目立った。
- ・作品減少に対し懸念される意見があった。一方で、部門によっては多すぎるとの意見もある。
- ・2重応募に関する意見が提出された。

3 審査及び各部門に関することについて

- ・審査に係る意見(1件)寄せられた。[自由意見参照 P12]
- ・各部門に関しては自由意見参照。[P12]

4 その他の意見や感想について

- ・全体的に好評である旨の意見や感想が寄せられた。改善が必要な意見は対応に努めたい。

[P12、13]

第46回上越市美術展覧会アンケート集計結果

■調査期間 10月2日(日)～10月10日(月・祝) 9日間

■アンケート数 148件 (昨年度253件)

0 性別

項目	男性	女性	無回答	回答数
回答数	67	81	0	148
回答率(%)	45%	55%	0%	100%

0 年代

項目	10代未満	10代	20代	30代	40代	50代	60代	70代	80代	90代	無回答	回答数
回答数	0	4	6	9	8	8	48	40	15	0	10	148
回答率(%)	0%	3%	4%	6%	5%	5%	32%	27%	10%	0%	7%	100%

1 どちらからご来場くださいましたか。

(会場: ミュゼ雪小町、旧第四銀行高田支店、上越市市民プラザ)

項目	上越市内から	県内から	県外から	無回答	回答数
回答数	135	6	6	1	148
回答率(%)	91%	4%	4%	1%	100%

(県内) 妙高市、長岡市、南魚沼市

(県外) 長野県、埼玉県

2 ご自宅から会場までの交通手段をお教えてください。

項目	自家用車	無料シャトルバス	公共交通機関	自転車	徒歩	その他	無回答	回答数
回答数	105	1	10	14	16	0	2	148
回答率(%)	71%	1%	7%	9%	11%	0%	1%	100%

3 ご来場の理由は何ですか。

項目	自身が出品したので	家族、知人が出品したので	広瀬上越や町内回覧を見て	チラシ・ポスターを見て	美術に興味があるので	高田花ロードを見に来て	その他	無回答	回答数
回答数	13	41	19	16	31	6	22	0	148
回答率(%)	9%	28%	13%	11%	21%	4%	15%	0%	100%

(その他)

・会場で会があったからついでに

4 市展をご覧になるのは何回目ですか。

項目	はじめて	2～10回	11回以上	無回答	回答数
回答数	28	71	47	2	148
回答率 (%)	19%	48%	32%	1%	100%

5 4で、2～10回と11回以上を選択した方にお伺いします。今回の市展は、前回と比べていかがでしたか。

項目	良い	やや良い	普通	やや悪い	悪い	無回答	回答数
回答数	26	27	50	4	3	10	120
回答率 (%)	22%	23%	42%	3%	3%	8%	100%

6 会場はいくつ回られましたか。

項目	ミュゼ雪小町のみ	旧第四銀行高田支店のみ	市民プラザのみ	ミュゼ&第四	ミュゼ&市民	第四&市民	すべて	無回答	回答数
回答数	29	6	42	20	16	5	22	8	148
回答率 (%)	20%	4%	28%	14%	11%	3%	15%	5%	100%

7 会場はいかがでしたか。(ミュゼ雪小町について)

項目	良い	普通	悪い	行っていない	回答数
回答数	58	21	3	10	92
回答率 (%)	63%	23%	3%	11%	100%

※無回答含まず

<ミュゼ雪小町について「良い」「普通」と答えた方の意見>

- ・皆さん真剣に鑑賞していた。
- ・受付の方が親切。お客様のマナーが良い。
- ・すばらしい作品に感動しました。
- ・ゆっくり見れる。

<ミュゼ雪小町について「悪い」と答えた方の意見>

- ・一度に見られる広い場所がほしいです。
- ・展示作品の水平がでていないので見づらい。ほとんど斜め。
- ・展示の高さが高すぎる作品があった。
- ・ペンキの匂いがきつい。
- ・大きな会場で行ってほしい。
- ・全体にせまい

7 会場はいかがでしたか。(旧第四銀行高田支店について)

項目	良い	普通	悪い	行っていない	回答数
回答数	33	17	0	11	61
回答率 (%)	54%	28%	0%	18%	100%

※無回答含まず

<第四銀行について「良い」「普通」と答えた方の意見>

- ・歴史的建物を活かすのは良い。
- ・気軽に立ち寄れる所。

<第四銀行について「悪い」と答えた方の意見>

- ・彫刻がよく見えるための展示をしてほしい。穴あきパネルはよくない。
- ・せまい。駐車場がない。
- ・会場がバラバラ広がりすぎる。
- ・雰囲気というか、展示の仕方が分かりづらかった。立体の工芸作品の上に平面デザインがあったりしたためか。

7 会場はいかがでしたか。(上越市市民プラザについて)

項目	良い	普通	悪い	行っていない	回答数
回答数	38	32	5	9	84
回答率 (%)	45%	38%	6%	11%	100%

※無回答含まず

<市民プラザについて「良い」「普通」と答えた方の意見>

- ・駐車場が広い。
- ・少々にぎやかです。
- ・行きやすい。

<市民プラザについて「悪い」と答えた方の意見>

- ・せまい。暗い。
- ・会場に重厚感がない。じゅうたん等ひいてあるとよいのでは。
- ・作品との空間がとれていない。

8 出品目録(パンフレット)についてご意見あればお聞かせください。

- ・希望しなければもらえないのか？
- ・見やすい。
- ・「市展」の文字を大きくわかりやすくしてはいかがでしょうか。
- ・カラーで作品が掲載されていて良い。
- ・良い。
- ・表紙のデザインはすてきです。
- ・無料配布はしないで出品料を下げたらよい。
- ・毎回立派にできています。
- ・表紙が変わりばえしない。
- ・立派なものでびっくりしました。
- ・各部門別に賞をのせたら良いと思う。
- ・立派なパンフです。
- ・扉の絵がややさびしい感じがします。
- ・見やすくよかったです。
- ・カラーでとても見やすいです。
- ・毎回楽しみに見ております。
- ・一般の作品と先生の作品区分して展示(パンフレットも)した方が良い。
- ・市展ポスター10年+αの歩みが面白いと思いました。
- ・すっきりとしたデザインが良い。

9 市展のほか、高田花ロードもご覧になられますか。

項目	見に行く	見に行かない	見に行ってきた	回答数
回答数	23	15	11	49
回答率(%)	16%	10%	7%	100%

※無回答含まず

(自由意見)

■主に会場に関すること

- 5 ミュゼ雪小町は自分には都合がよい。車がなくてもバスの乗車も近い。
- 12 できれば一ヶ所でやってほしい。
- 14 美術館で実施してほしい。キャプションに住所は入れないのか。
- 48 会場は市民プラザのみにしてほしい。
- 55 ミュゼ雪小町だが、会場が狭く全体の雰囲気がかみにくい。
- 71 駐車料金を無料にしてほしい。
- 73 会場を1ヶ所にしてほしい。
- 94 1ヶ所に展示してほしい。
- 103 会場を1ヶ所にしてほしい。教育プラザが見やすい。
- 108 1ヶ所に展示してほしい。
- 112 1ヶ所に展示してほしい。
- 115 1ヶ所に展示してほしい。
- 117 1ヶ所に展示してほしい。
- 119 厚生産業会館で開催してほしい。全作品を展示して。
- 120 1ヶ所に展示してほしい。
- 142 ミュゼ雪小町は狭い。

■主に展示に関すること

- 13 無鑑査の作品が多すぎる。
- 15 無鑑査の作品が多すぎる。
- 23 油彩と水彩は人物と風景など、分けてあると比べやすい。無鑑査が多くあまり市民展という感じを受けない。切り絵があったが会場に不釣り合いだ。
- 25 無鑑査の中に無鑑査でない作品が同室で並べて展示されているのは不自然。
- 33 無鑑査ばかり。
- 41 洋画と日本画の違いといった説明書があるとよい。作品名のところに、日本画、漢詩、といった説明があるとよい。
- 42 作品について簡単な解説がついているとよい。
- 61 作品がもう少し多いとよい。
- 74 年々作品数が減っていると思う。
- 88 グループ展、その他で出展したと思われる作品がみられる。
- 101 積文用紙が傾いているものがあり、見にくい。
- 102 展示方法に工夫をしてほしい。どれが入賞作品か分かりにくい。
- 105 数が少なくて少し寂しい。
- 106 展示番号が読みにくい。足元に矢印をしてほしい。
- 113 字が小さい。年代別も良いと思う。

(自由意見)

- 116 出展数が多すぎる。
- 118 作品に対する一言がほしい。
- 133 書道の説明があつて良かった。
- 149 きれいに展示されている。

■審査に関すること

- 98 選定理由があると分かりやすくてよい。

■各部門に関すること

【日本画】

- 4 日本画の優秀賞があまり良く思わなかった。

【洋画・版画】

【工芸・グラフィックデザイン】

【書道】

- 132 書道の展示を楽しみにしている。

【写真】

- 97 写真が良かった。

■その他、全体にかかること、意見・感想など

- 2 高校生と年配の作品が目立つが、仕方がないことか。
- 8 上越は芸術の街と感心している。毎年楽しみにしている。
- 19 どの作品も良い。
- 20 いろんな人が来て楽しめるような作品展をやってほしい。
- 21 今年も素晴らしかった。
- 22 市民の力作が見れてよい。
- 31 力作ばかりで感動した。
- 32 レベルの高い作品が多く、良かった。
- 38 宣伝に工夫を。
- 45 上手である。
- 47 すばらしい作品ばかりである。
- 59 何時も生きる力を貰っています。
- 72 とても楽しめた。良かった。

(自由意見)

- 76 大変良かった。
- 77 楽しみにしている。
- 80 自分でも作ってみたいと思った。
- 111 歴代のパンフレットを展示してほしい。
- 121 すばらしい。無料であることもよい。
- 123 写真、書道ともにすばらしい。
- 131 次回に出品したいと思う。
- 139 楽しく感激した。
- 144 素敵な作品がたくさんあった。

第 47 回上越市美術展覧会 会期と会場等について (案)

1 会期

平成 29 年 10 月 1 日 (日) ~ 9 日 (月・祝)

2 会場

ミュゼ雪小町、上越市市民プラザ、旧第四銀行高田支店

3 各部門展示会場

施設	部屋名	部門
ミュゼ雪小町	多目的室	日本画、洋画・版画
	ギャラリーA・B・C	洋画・版画
上越市民プラザ	市民ギャラリー	写真
	ホールA・B・C	書道
旧第四銀行	ホール	彫刻・立体造形、工芸・平面デザイン・CG

4 作品審査

平成 29 年 9 月 23 日 (土)

無鑑査出品候補者

- 1 内規第4条(1)の規定による人
運営委員会が特に顕著と認めた作家

- 2 内規第4条(2)の規定による人
市展の同一部門において次に掲げる成績をおさめ、運営委員会が認定した人
 - ア 市展賞1回以上と優秀賞を合わせて3回以上、又は優秀賞4回以上を受賞
 - イ 市展賞（又は優秀賞2回）と奨励賞又は新潟日報美術振興賞4回以上を受賞
 - ウ 市展賞（又は優秀賞2回）と奨励賞又は新潟日報美術振興賞6回以上を受賞
 - エ 優秀賞1回と奨励賞又は新潟日報美術振興賞8回以上を受賞
 - オ 奨励賞又は新潟日報美術振興賞10回以上を受賞

部 門	氏 名	受賞回数	
洋画・版画	関口 イツ子	市展賞1回	第46回
		優秀賞1回	第42回
		奨励賞5回	第29、35、39、41、43回
		新潟日報美術振興賞1回	第 回
	丸山 隆子	市展賞 回	第 回
		優秀賞1回	第38回
奨励賞8回		第34、35、35、39、40、42、45、46回	
新潟日報美術振興賞1回		第 回	
書道	坪木 虹月	市展賞1回	第46回
		優秀賞 回	第 回
		奨励賞4回	第37、39、41、42回
		新潟日報美術振興賞1回	第 回
	荻野 耕岳	市展賞2回	第42、43回
		優秀賞 回	第 回
		奨励賞2回	第41、45回
		新潟日報美術振興賞1回	第46回
写真	竹田 捷幸	市展賞2回	第36、46回
		優秀賞 回	第 回
		奨励賞1回	第35回
		新潟日報美術振興賞1回	第40回