

## 第3章 高齢者福祉関係

### 1 高齢者人口、高齢者世帯等の状況

#### (1) 60歳以上人口の推移

年次	総人口 (人)	60歳以上				
		男(人)	女(人)	計(人)	伸び率(%)	総人口に対する割合(%)
27	199,079	32,419	41,085	73,504	0.7	36.9
28	197,380	32,617	41,232	73,849	0.5	37.4
29	195,880	32,834	41,319	74,153	0.4	37.9
30	194,132	32,906	41,262	74,168	0.0	38.2
31	192,068	33,095	41,226	74,321	0.2	38.7

各年3月31日現在

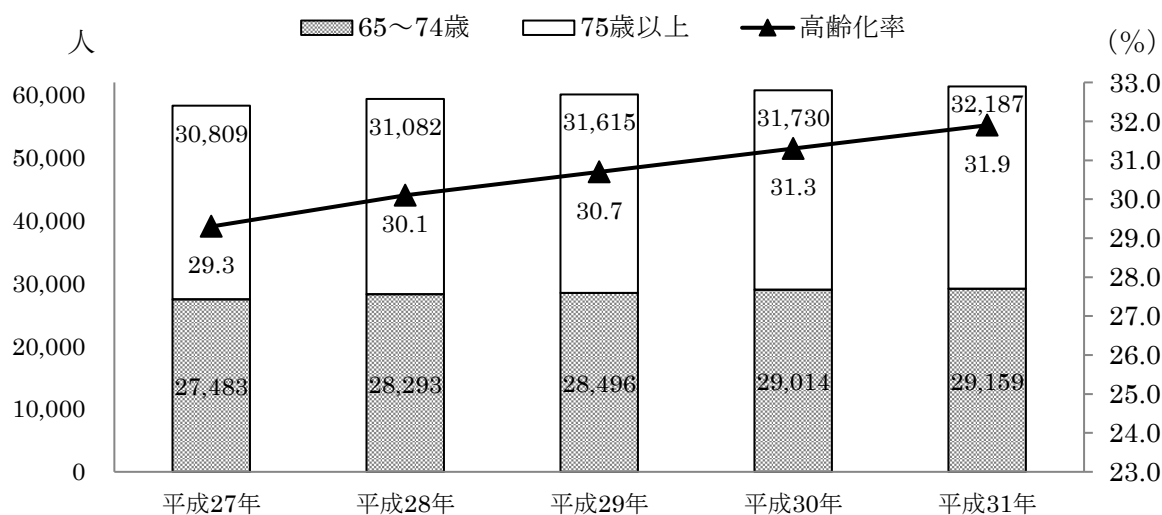
#### (2) 高齢化率

年次	65歳以上			75歳以上		
	人数(人)	伸び率(%)	高齢化率* (%)	人数(人)	伸び率(%)	総人口に対する割合(%)
27	58,292	2.6	29.3	30,809	0.8	15.5
28	59,375	1.9	30.1	31,082	0.9	15.7
29	60,111	1.2	30.7	31,615	1.7	16.1
30	60,744	1.1	31.3	31,730	0.4	16.3
31	61,346	1.0	31.9	32,187	1.4	16.8

\* 総人口に占める65歳以上の割合

各年3月31日現在

#### 高齢化の状況



### 第3章 高齢者福祉関係

#### (3) 年齢階層別男女別数

区分	60～64歳	65～69歳	70～74歳	75～79歳	80～84歳
男(人)	6,525	7,769	6,646	5,034	3,663
女(人)	6,450	7,874	6,870	5,981	5,555
計(人)	12,975	15,643	13,516	11,015	9,218
構成比(%)	17.5	21.0	18.2	14.8	12.4

区分	85～89歳	90～94歳	95～99歳	100歳以上	合計
男(人)	2,338	935	167	18	33,095
女(人)	4,566	2,837	952	141	41,226
計(人)	6,904	3,772	1,119	159	74,321
構成比(%)	9.3	5.1	1.5	0.2	100.0

平成31年3月31日現在

#### (4) ひとり暮らし高齢者数

区分	65～69歳	70～74歳	75～79歳	80～84歳	85歳以上	合計
男(人)	1,210	890	497	341	463	3,401
女(人)	843	951	1,195	1,365	2,174	6,528
計(人)	2,053	1,841	1,692	1,706	2,637	9,929
構成比(%)	20.7	18.5	17.0	17.2	26.6	100.0

\* 施設入所者を除く

令和元年9月1日現在

#### (5) 高齢者のみの世帯数及び同世帯の年齢別高齢者数(ひとり暮らし高齢者を除く)

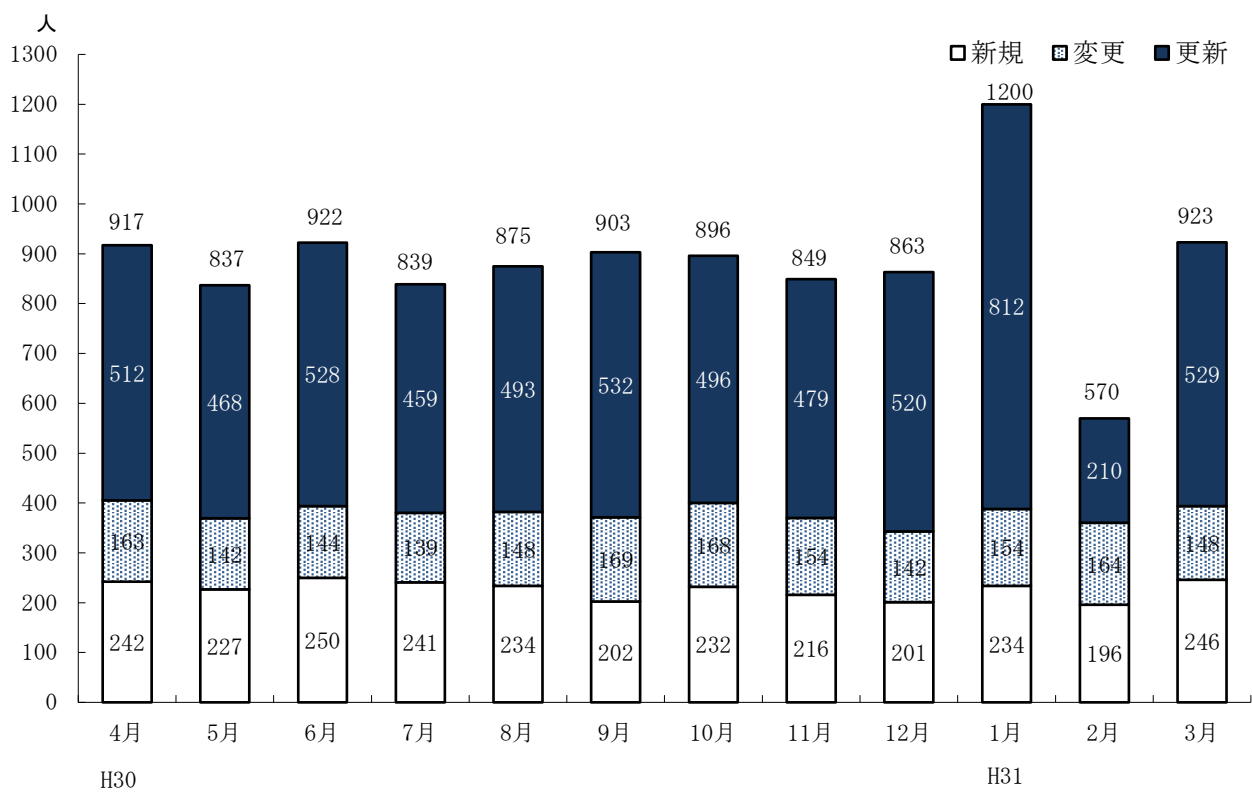
区分	65～69歳	70～74歳	75～79歳	80～84歳	85歳以上	合計
世帯数	9,751世帯 (合併前上越市:6,454 13区:3,297)					
男(人)	1,932	2,897	2,302	1,525	1,121	9,777
女(人)	3,267	2,780	1,911	1,028	1,299	10,285
計(人)	5,199	5,677	4,213	2,553	2,420	20,062
構成比(%)	25.9	28.3	21.0	12.7	12.1	100.0

\* 施設入所者を除く

令和元年9月1日現在

2 介護保険制度の実施状況

(1) 要介護(要支援)認定の申請状況



(2) 要介護認定状況

区分	第1号被保険者 (65歳以上)		第2号被保険者 (40~64歳)		合計	
	人数(人)	構成比(%)	人数(人)	構成比(%)	人数(人)	構成比(%)
要支援1	1,108	8.9	22	8.9	1,130	8.8
要支援2	1,705	13.6	38	15.3	1,743	13.6
要介護1	2,572	20.5	30	12.1	2,602	20.4
要介護2	2,410	19.2	49	19.8	2,459	19.2
要介護3	1,795	14.3	31	12.5	1,826	14.3
要介護4	1,755	14.0	31	12.5	1,786	14.0
要介護5	1,196	9.5	47	18.9	1,243	9.7
合計	12,541	98.1	248	1.9	12,789	100.0

平成31年3月31日現在

第3章 高齢者福祉関係

(3) 介護保険料の賦課状況

段階	特別徴収		普通徴収		併用徴収		合計	
	人数(人)	構成比(%)	人数(人)	構成比(%)	人数(人)	構成比(%)	人数(人)	構成比(%)
第1段階	5,816	9.44	840	1.36	358	0.58	7,014	11.38
第2段階	4,001	6.50	413	0.67	158	0.26	4,572	7.43
第3段階	3,524	5.72	646	1.05	425	0.69	4,595	7.46
第4段階	7,672	12.46	438	0.71	319	0.52	8,429	13.69
第5段階	12,767	20.73	166	0.27	211	0.34	13,144	21.34
第6段階	2,449	3.98	128	0.21	160	0.26	2,737	4.45
第7段階	8,287	13.46	334	0.54	334	0.54	8,955	14.54
第8段階	3,561	5.78	170	0.28	142	0.23	3,873	6.29
第9段階	2,708	4.40	175	0.28	117	0.19	3,000	4.87
第10段階	1,574	2.56	120	0.19	106	0.17	1,800	2.92
第11段階	1,409	2.29	107	0.17	98	0.16	1,614	2.62
第12段階	819	1.33	70	0.11	39	0.06	928	1.50
第13段階	311	0.50	46	0.08	17	0.03	374	0.61
第14段階	128	0.21	22	0.04	10	0.02	160	0.27
第15段階	288	0.47	88	0.14	14	0.02	390	0.63
合計	55,314	89.83	3,763	6.10	2,508	4.07	61,585	100

\* 構成比は全体の61,585人に占める割合

令和元年7月1日現在

[参考]

区分	対象者	基準額に対する負担割合		平成30年度 年額保険料	令和元年度 年額保険料
第1段階	生活保護者及び老齢福祉年金受給者または課税年金収入額及び合計所得金額の合計額が80万円以下で市民税世帯非課税の人	基準額×		27,300円	21,400円
		0.35	0.275		
第2段階	市民税世帯非課税かつ第1段階の対象者以外で課税年金収入額及び合計所得金額の合計額が120万円以下の人	基準額×		39,700円	30,000円
		0.51	0.385		
第3段階	市民税世帯非課税かつ第1段階の対象者以外で課税年金収入額及び合計所得金額の合計額が120万円を超える人	基準額×		43,600円	41,700円
		0.56	0.535		
第4段階	市民税非課税で課税年金収入額及び合計所得金額の合計額が80万円以下の人 (世帯内に市民税課税者がいる場合)	基準額×0.92		71,600円	
第5段階	市民税非課税で課税年金収入額及び合計所得金額の合計額が80万円を超える人 (世帯内に市民税課税者がいる場合)	基準額×1.00		77,800円	
第6段階	市民税課税で、合計所得金額が50万円未満の人	基準額×1.15		89,500円	
第7段階	市民税課税で、合計所得金額が50万円以上125万円未満の人	基準額×1.20		93,400円	
第8段階	市民税課税で、合計所得金額が125万円以上160万円未満の人	基準額×1.34		104,300円	
第9段階	市民税課税で、合計所得金額が160万円以上200万円未満の人	基準額×1.35		105,100円	
第10段階	市民税課税で、合計所得金額が200万円以上250万円未満の人	基準額×1.65		128,400円	
第11段階	市民税課税で、合計所得金額が250万円以上350万円未満の人	基準額×1.95		151,800円	
第12段階	市民税課税で、合計所得金額が350万円以上500万円未満の人	基準額×2.25		175,100円	
第13段階	市民税課税で、合計所得金額が500万円以上700万円未満の人	基準額×2.60		202,300円	
第14段階	市民税課税で、合計所得金額が700万円以上900万円未満の人	基準額×2.70		210,100円	
第15段階	市民税課税で、合計所得金額が900万円以上の人	基準額×2.80		217,900円	

### 第3章 高齢者福祉関係

#### (4) 介護保険料の減免制度

目 的 … 低所得者の負担軽減を図る。

基 準 … 次のすべてに該当する人

- ①前年の世帯の収入合計額が生活保護基準額以下の人、又は当該年の世帯の収入合計見込み額が生活保護基準額以下の人
- ②他の世帯の住民税課税者の扶養を受けていない人
- ③活用できる資産を有していない人

減免内容 … 世帯の収入合計額に応じて次のように減免する(年度途中の申請は月割)。

- ①高齢福祉年金の受給額以下のとき 8,800 円
- ②「①」に該当しないとき 13,200 円

実 績 … 対象者数 22 人(令和元年 8 月 1 日現在)

#### (5) 保険給付状況

##### 認定者数及びサービス利用者数

区分	認定者数		サービス利用者数						合 計	
			居宅サービス		地域密着型サービス		施設サービス			
	人数 (人)	構成比 (%)	人数 (人)	構成比 (%)	人数 (人)	構成比 (%)	人数 (人)	構成比 (%)	人数 (人)	構成比 (%)
要支援1	1,130	8.8	493	43.6	22	1.9	0	0.0	515	45.5
要支援2	1,743	13.6	980	56.2	54	3.1	0	0.0	1,034	59.3
要介護1	2,602	20.4	1,909	73.4	550	21.1	140	5.4	2,599	99.9
要介護2	2,459	19.2	1,906	77.5	466	19.0	239	9.7	2,611	106.2
要介護3	1,826	14.3	1,111	60.8	380	20.8	486	26.6	1,977	108.2
要介護4	1,786	14.0	709	39.7	305	17.1	854	47.8	1,868	104.6
要介護5	1,243	9.7	390	31.4	146	11.7	688	55.3	1,224	98.4
合 計	12,789	100.0	7,498	58.6	1,923	15.0	2,407	18.8	11,828	92.4

\* サービス利用者数は、認定者のうち何らかの介護サービスを利用している人の人数

平成 31 年 3 月 給付分

## (6) 介護サービスの利用状況

## サービス別利用状況（平成30年度）

区分	サービスの種類	年間延べ利用者数 (人)	月平均利用者数 (人)	利用者1人当たり 月平均給付額 (円)
居宅 サービス	訪問介護	17,706	1,476	52,047
	訪問入浴介護	1,221	102	57,618
	訪問看護	6,178	515	34,181
	訪問リハビリテーション	1,195	100	30,748
	居宅療養管理指導	9,795	816	6,856
	通所介護	35,481	2,957	73,811
	通所リハビリテーション	7,905	659	51,539
	短期入所生活介護	18,906	1,576	96,467
	短期入所療養介護	467	39	71,467
	福祉用具貸与	58,258	4,855	10,738
	福祉用具購入費	950	79	28,193
	住宅改修費	846	71	96,339
	特定施設入居者生活介護	4,135	345	174,531
	居宅介護支援	80,048	6,671	12,873
地域密着型 サービス	定期巡回・随時対応型訪問介護	1,466	122	155,114
	地域密着型通所介護	8,069	672	72,466
	認知症対応型通所介護	511	43	87,218
	小規模多機能型居宅介護	5,560	463	171,070
	認知症対応型共同生活介護	5,557	463	246,706
	地域密着型介護老人福祉施設入所者生活介護	2,292	191	279,799
施設 サービス	介護老人福祉施設	18,379	1,532	258,212
	介護老人保健施設	10,616	885	263,372
	介護療養型医療施設	26	2	353,530

## (7) 居宅サービス利用率

## 支給限度額に対する居宅サービス及び地域密着型サービスの利用率（平成30年度）

要介護度	要支援1	要支援2	要介護1	要介護2	要介護3	要介護4	要介護5	全体
支給限度額(円/月)	50,030	104,730	166,920	196,160	269,310	308,060	360,650	
利用者1人当たり 月平均費用額(円)*1	9,791	15,534	70,417	96,413	143,473	175,735	200,038	94,080
支給限度額に対する 利用率(%)*2	19.6	14.8	42.2	49.2	53.3	57.0	55.5	

\*1 居宅サービス及び地域密着型サービスの利用者1人当たりの支給限度額対象サービス費用

(ただし、地域密着型サービスに係る短期入所サービス費は、支給限度額対象サービス費に当たるが、統計上区分けできないため、対象サービス費から除外)

\*2 利用者1人当たり月平均費用額÷支給限度額×100

(8) 低所得者助成事業

① 訪問介護利用者負担金助成事業(平成12年4月から)

低所得者世帯(生計中心者の所得税非課税世帯)で介護保険法施行時(施行前1年間)に身体障害者施策によるホームヘルプサービスを利用していた人に対して、訪問介護の利用者負担金を軽減する。

② 社会福祉法人等による生計困難者に対する利用者負担額軽減措置事業(平成13年4月から)

低所得者世帯(市民税世帯非課税者であって、その人の収入や世帯状況、利用料負担等を総合的に勘案し、生計が困難であると認められる人)で社会福祉法人等が行う介護保険サービスの利用者負担金の1/4又は1/2の額を軽減する。また、生活保護受給者等の個室の居住費(滞在費)に係る利用者負担金を全額軽減する。

③ 介護保険サービス利用者負担金助成事業(市独自施策)(平成13年10月から)

低所得者世帯(市民税世帯非課税者であって、その人の収入や世帯状況、利用料負担等を総合的に勘案し、生計が困難であると認められる人)の介護保険サービス利用者に対して、利用者負担金の1/4又は1/2の額を軽減する。

④ 認知症対応型グループホーム利用者負担金助成事業(市独自施策)(平成25年7月から)

低所得者世帯(市民税世帯非課税者であって、その人の収入や世帯状況、利用料負担等を総合的に勘案し、生計が困難であると認められる人)の認知症対応型グループホームの家賃・食材料費・光熱水費に対して、月額15,400円～45,000円を上限に助成する。

(平成30年度)

事業名	利用者数(人)		
	合併前 上越市	13区	合計
① 訪問介護利用者負担金助成事業	—	—	—
② 社会福祉法人等による生計困難者に対する利用者負担額軽減措置事業(うち生活保護受給者等の個室費軽減)	280	214	494
③ 介護保険サービス利用者負担金助成事業(市独自施策)	(13)	(5)	(18)
④ 認知症対応型グループホーム利用者負担金助成事業(市独自施策)	27	26	53
合計	307	260	547

\* 他市の住所地特例施設に入所している人を含む。

\* ()内は、②のうち生活保護受給者等の個室費軽減対象者。



## 3 老人福祉施設

## (1) 特別養護老人ホーム入所状況

施設名	設置者	設置年月日	所在地	定員(人)	ショートステイ(人)	入所者数(人)		
						男	女	計
特別養護老人ホーム さくら聖母の園	(福)フランシスコ 第三会マリア園	H4.4.1	上越市西城町 2-3-20	100	—	15	77	92
特別養護老人ホーム 悠久の里	(福)高田福祉会	H18.5.1	上越市とよば 186	90	10	20	69	89
サテライト型特別養護老人 ホーム 笛吹の里	(福)高田福祉会	H20.4.10	上越市大字藪野 138	29	—	4	25	29
特別養護老人ホーム いなほ園	(福)上越老人 福祉協会	S49.5.11	上越市大字上真砂 219	135	—	28	105	133
地域密着型介護老人 福祉施設 みずほ園	(福)上越老人 福祉協会	H27.4.1	上越市米岡 434-1	29	—	5	24	29
特別養護老人ホーム サンクスレルヒの森	(福)みんなできさる	H27.6.1	上越市大貫 2-16-23	100	—	21	78	99
特別養護老人ホーム 太陽と緑の家 今泉	(福)松涛会	H19.3.1	上越市大字今泉 字西蓮池 1310-8	100	30	20	80	100
特別養護老人ホーム 新光園	(福)上越老人 福祉協会	H8.5.27	上越市新光町 3-10-31	80	4	20	60	80
介護老人福祉施設 和久楽	(福)えちご府中会	H14.8.1	上越市五智 4-7-21	79	—	18	58	76
特別養護老人ホーム 上吉野愛宕の園	(福)上越あたご 福祉会	H19.10.1	上越市上吉野 1912-1	100	—	24	74	98
小規模特別養護老人 ホーム 直江津愛宕の園	(福)上越あたご 福祉会	H21.10.1	上越市五智 2-1-3	29	—	7	22	29
特別養護老人ホーム あいれふ安塚	(福)越後上越 福祉会	H23.5.1	上越市安塚区安塚 2209-3	100	—	16	81	97
特別養護老人ホーム ほくら園	(福)くびき社会 事業協会	S53.11.1	上越市大島区大平 5131	70	10	15	54	69
サテライト型特別養護老人 ホーム ほくら園ユニット	(福)くびき社会 事業協会	H26.4.1	上越市大島区大平 5131	20	—	1	18	19
特別養護老人ホーム 沖見の里	(福)まきむら福祉会	H11.4.1	上越市牧区大月 252	72	10	14	57	71
特別養護老人ホーム よねやまの里	(福)松波福祉会	S61.4.1	上越市柿崎区柿崎 6414-1	100	20	23	75	98
特別養護老人ホーム しおさいの里	(福)上越頸城 福祉会	H11.4.1	上越市大潟区犀潟 410-2	104	12	30	71	101
小規模特別養護老人 ホーム 大潟愛宕の園	(福)上越あたご 福祉会	H26.5.1	上越市大潟区土底浜 978-1	29	20	4	25	29

### 第3章 高齢者福祉関係

施設名	設置者	設置年月日	所在地	定員(人)	ショートステイ(人)	入所者数(人)		
						男	女	計
特別養護老人ホーム ほほ笑よしかわの里	(福)上越市社会福祉協議会	H15.7.1	上越市吉川区原之町 1819-1	30	10	4	26	30
みのりの丘中郷	(福)新井頸南福祉会	H24.4.16	上越市中郷区藤沢 998-1	29	—	3	25	28
特別養護老人ホーム いたくら桜園	(福)いがた寿会	H16.8.1	上越市板倉区曾根田 101-7	100	20	23	77	100
特別養護老人ホーム みねの園	(福)きよさと福祉会	H6.4.1	上越市清里区岡野町 1618	30	20	6	24	30
特別養護老人ホーム 三和愛宕の園	(福)上越あたご福祉会	H14.8.1	上越市三和区井ノ口 1718-4	110	—	24	81	105
地域密着型介護老人 福祉施設 名立ひなさき	(福)えちご府中会	H29.9.1	上越市名立区名立大町 4174	29	10	8	21	29
合計				1,694		353	1,307	1,660

\* ショートステイは空床利用型も含む。

平成31年4月1日現在

#### (2) 養護老人ホーム入所状況

施設名	設置者	設置年月日	所在地	定員(人)	ショートステイ(人)	入所者数(人)		
						男	女	計
上越五智養護老人ホーム	上越市	S26.10.1	上越市五智 6-6-11	150	1	54	52	106
養護老人ホーム春日園	(福)春日園	S31.4.1	群馬県渋川市中郷 2399-7	50	—	—	2	2
養護盲老人ホーム 胎内やすらぎの家	(福)愛光会	S52.4.20	胎内市熱田坂 881-86	60	—	1	—	1
合計						55	54	109

\* 入所者数は、施設入所前に上越市に住民登録があった人を集計したもの。

平成31年4月1日現在

#### (3) 軽費老人ホーム「千寿園」の状況

60歳以上で、家庭環境や住宅事情等の理由により在宅で生活することが困難な人を対象とした、低料金で利用できる入所施設です。

設置	経営主体	所在地	開設年月日	定員(人)	入所者数(人)
上越市	(福)上越老人福祉協会	上越市寺町 3-6-37	昭和55年4月1日	50	50

平成31年4月1日現在

## (4) ケアハウスの状況

60歳以上で、自炊ができない程度に身体機能が低下した人、又は独立して生活できない人を対象とした、低料金で利用できる入所施設です。

名称	設置	経営主体	所在地	開設年月日	定員 (人)	入所者数 (人)
ケアハウス 上越	上越市	(福)上越老人 福祉協会	上越市新光町 3-10-32	平成7年6月4日	30	30
ケアハウス さくらの郷	(福)フランシスコ第三会マリア園		上越市西城町 2-3-20	平成9年4月1日	18	18
ケアハウス 至徳路	(福)えちご府中会		上越市東雲町 2-11-6	平成9年4月1日	50	42
ケアハウス みのりの家	(福)上越老人福祉協会		上越市大字 上真砂 219	平成13年4月1日	16	16
合計					114	106

平成31年4月1日現在

## (5) 生活支援ハウスの状況

ひとり暮らし高齢者及び高齢者世帯に対して、介護支援機能、居住機能及び交流機能を総合的に提供しています。

名称	設置者	経営主体	所在地	開設年月日	定員 (人)	入所者数 (人)
浦川原生活 支援ハウス	上越市	(福)上越市社会福 祉協議会	上越市浦川原 区顕聖寺 242-2	平成7年4月1日	10	7
頸城生活 支援ハウス	上越市	(福)上越市社会福 祉協議会	上越市頸城区 上吉 194-1	平成16年5月1日	10	6
板倉生活 支援ハウス	上越市	(福)上越市社会福 祉協議会	上越市板倉区 宮島 135-1	平成3年6月1日	12	8
清里生活 支援ハウス	上越市	(福)きよさと福祉会	上越市清里区 岡野町 1616	平成3年4月1日	16	14
名立生活 支援ハウス	上越市	(福)上越市社会福 祉協議会	上越市名立区 名立大町 4234	平成7年4月1日	15	8
牧高齢者等 福祉センター	上越市		上越市牧区 田島 705-11	平成11年12月1日	10	3
合計					73	46

\* 牧高齢者等福祉センターは冬季間(12月～4月)のみ開設

平成31年4月1日現在

### 第3章 高齢者福祉関係

#### 4 地域包括支援センター運営事業(平成18年4月から)

高齢者が住み慣れた地域で暮らし続けていくことができるように、必要な支援やサービスの調整などを行っています。

##### (1) 地域包括支援センター(平成30年4月に再編)

名 称	住 所	電 話	開設年月日
地域包括支援センターたかだ	上越市西城町 3-6-31	025-526-1155	H18.4.1
みんなでいきる地域包括支援センター	上越市大貫 2-16-23	025-520-8970	H30.4.1
センター病院地域包括支援センター	上越市南高田町 6-9	025-527-3880	H30.4.1
高田の郷地域包括支援センター	上越市新南町 28-3	025-521-5133	H18.4.1
リボーン地域包括支援センター	上越市下門前 1910	025-530-7802	H30.4.1
ふもと地域包括支援センター	上越市中央 1-23-26	025-531-1502	H18.4.1
地域包括支援センター府中会(拠点)	上越市東雲町 2-11-6	025-544-3325	H18.4.1
名立地域包括支援センター(サテライト)	上越市名立区名立大町 4174	025-520-8320	H30.4.1
しおさいの里地域包括支援センター 大潟くらし支援室(拠点)	上越市大潟区土底浜 1079	025-535-1151	H30.4.1
しおさいの里地域包括支援センター 頸城くらし支援室(サテライト)	上越市頸城区百間町 636	025-546-7323	H30.4.1
柿崎地域包括支援センター(拠点)	上越市柿崎区柿崎 5548	025-536-6312	H18.4.1
吉川地域包括支援センター(サテライト)	上越市吉川区原之町 1819-1	025-548-3030	H30.4.1
浦川原地域包括支援センター(拠点)	上越市浦川原区顕聖寺 242-2	025-599-3872	H18.4.1
安塚地域包括支援センター(サテライト)	上越市安塚区安塚 2549-5	025-592-3033	H30.4.1
大島地域包括支援センター(サテライト)	上越市大島区岡 3388-1	025-594-7109	H30.4.1
牧地域包括支援センター(サテライト)	上越市牧区大月 252	025-529-3181	H30.4.1
上越あたご地域包括支援センター三和 (拠点)	上越市三和区井ノ口 444	025-530-7581	H30.4.1
上越あたご地域包括支援センター中郷 (サテライト)	上越市中郷区二本木 1959-4	0255-74-2355	H30.4.1
上越あたご地域包括支援センター板倉 (サテライト)	上越市板倉区針 722-1	0255-78-7531	H30.4.1
上越あたご地域包括支援センター清里 (サテライト)	上越市清里区荒牧 18	025-530-7612	H30.4.1

(2) 職員及び内容 社会福祉士・保健師・主任介護支援専門員等の専門職が、電話・来所・訪問などにより介護予防に関するマネジメントをはじめ、種々の相談への対応や必要な保健・福祉サービスの調整等の総合的な支援を行っています。

(3) 利用時間 毎週月曜日から金曜日までの午前8時30分から午後5時まで(センターによっては土曜日  
も開設しています。また、時間外についても電話で受け付けしています。)

(4) 相談実績

年度	延べ相談件数(件)
26	61,480
27	55,003
28	60,791
29	61,085
30	61,430

各年度3月31日現在

(5) 相談内容

(単位:件)

内容 年度	介護保険	介護に関 すること	医療	高齢者や介 護者の健康	保健・福祉 サービス	実態把握	その他	合計
26	22,213	4,923	5,965	14,184	3,868	6,568	3,759	61,480
27	21,734	4,457	5,153	12,067	5,573	5,364	655	55,003
28	23,874	4,797	5,688	13,178	6,196	6,493	565	60,791
29	24,937	4,932	5,781	13,044	6,572	5,284	535	61,085
30	23,873	4,661	6,592	12,587	5,252	7,918	547	61,430

各年度3月31日現在

5 高齢者福祉相談員の活動状況

高齢者福祉の充実を図るため、高齢者福祉相談員が指導、助言及び相談を行っています。(単位:件)

区分 年度	相談・指導件数															地域包括支援センター等への連絡調整
	在宅サービス					介護予防・生活支援				身辺問題			施設入所	その他の問題	合計	
	在宅福祉関係	日常生活用具	養護老人ホーム短期入所	介護保険申請	介護保険相談	配食サービス	ボランティア利用助成	住宅リフォーム利用助成	その他	住宅関係	家族関係	健康関係等				
26	971	1,668	16	2,848	5,508	236	67	58	736	20	33	365	273	359	13,158	197
27	802	940	12	3,110	6,538	167	38	38	573	17	29	351	292	372	13,279	205
28	811	806	9	2,820	6,711	226	84	22	553	16	30	394	243	487	13,212	181
29	943	893	4	3,317	5,971	184	62	20	799	23	22	220	183	434	13,075	183
30	1,003	992	6	3,290	6,263	222	86	15	728	21	35	185	204	466	13,516	195

各年度3月31日現在

6 すこやかサロン

- (1)健康体操や脳トレ等のほか、参加者の意見を取り入れながら介護予防の取組を実施しています。
- (2)各地域自治区(28区)にある公民館やコミュニティプラザ等を拠点として、週に数回程度、65歳以上の方が気軽に集える場を開設しているほか、地域の実情に合わせて出前サロンを実施しています。

[会場]

地域自治区	拠点サロン	地域自治区	拠点サロン
高田区	農協旧事務所	安塚区	安塚コミュニティプラザ
新道区	芙蓉荘	浦川原区	浦川原保健センター
金谷区	福祉交流プラザ	大島区	大島地区公民館
春日区	春日謙信交流館	牧区	牧コミュニティプラザ
諏訪区	諏訪地区公民館	柿崎区	かきざき福祉センター
津有区	ファームセンター	大潟区	大潟コミュニティプラザ
三郷区	三郷地区公民館	頸城区	ユートピアくびき希望館
和田区	和田地区公民館	吉川区	福寿荘
高士区	高士地区公民館	中郷区	中郷コミュニティプラザ
直江津区	レインボーセンター	板倉区	板倉保健センター
有田区	カルチャーセンター	清里区	清里コミュニティプラザ
八千浦区	八千浦交流館はまぐみ	三和区	三和保健センター
保倉区	上吉野町内会館	名立区	名立コミュニティプラザ
北諏訪区	北諏訪地区公民館		
谷浜・桑取区	谷浜・桑取地区公民館		

平成31年4月1日現在

## 7 要援護世帯除雪費助成事業(昭和54年4月から)

65歳以上の高齢者世帯(市民税所得割非課税世帯)等の屋根、玄関前、その他の日常生活上欠くことのできない場所の必要最小限の除雪作業に要する費用の一部を助成しています。

年度	助成世帯数 (世帯)	助成額 (千円)	助成内容
26	1,395	30,028	(1) 市が指定する多雪区域 65,600円 (2) (1)以外の区域 41,000円
27	762	15,353	(1) 市が指定する多雪区域 65,600円 (2) (1)以外の区域 41,000円
28	1,095	27,293	(1) 市が指定する多雪区域 65,600円 (2) (1)以外の区域 41,000円
29	2,085	65,209	(1) 市が指定する多雪区域 65,600円 (2) (1)以外の区域 41,000円
30	1,281	31,919	(1) 市が指定する多雪区域 65,600円 (2) (1)以外の区域 41,000円

\* 平成29年度に親族要件の廃止と合わせ、助成対象となる除雪の範囲の見直しを実施。

\* 災害救助法の適用分及び母子、障害者を除く。

## [参考]

## 災害救助法等適用分

年度	承認世帯数 (世帯)	実施世帯数 (世帯)	委託金額 (千円)	制度内容
22	3,723	1,648	95,102	災害救助法の適用期間(全市):平成23年1月31日～2月18日 限度額:134,200円/世帯
23	4,505	3,500	334,481	災害救助法の適用期間(中郷区):平成24年1月14日～23日 災害救助法の適用期間(全市):平成24年1月28日～2月26日 限度額:134,200円/世帯
24	376	334	19,313	新潟県災害救助条例の適用期間 (大島区):平成25年2月22日～23日 (牧区):平成25年2月22日～3月3日 災害救助法の適用期間 (安塚区):平成25年2月22日～3月3日 (大島区):平成25年2月24日～3月3日 限度額:133,900円/世帯
26	384	321	20,124	新潟県災害救助条例の適用期間(安塚区、大島区、牧区): 平成27年2月10日～19日 限度額:133,900円/世帯

8 福祉避難所

災害時において、一般の避難所では、避難生活に支障をきたす障害のある人や高齢者など(福祉避難所避難対象者)が、安心して避難生活を送ることができるよう福祉避難所の指定に向けた協議を行い、平成29年1月に市内の40法人の協力を得て「災害時における福祉避難所の設置及び運営に関する協定」を締結し、令和元年8月15日現在102施設の福祉避難所を指定しています。あわせて、個別避難計画を作成し、福祉避難所避難対象者が直接、福祉避難所へ避難できる体制を整備しています。

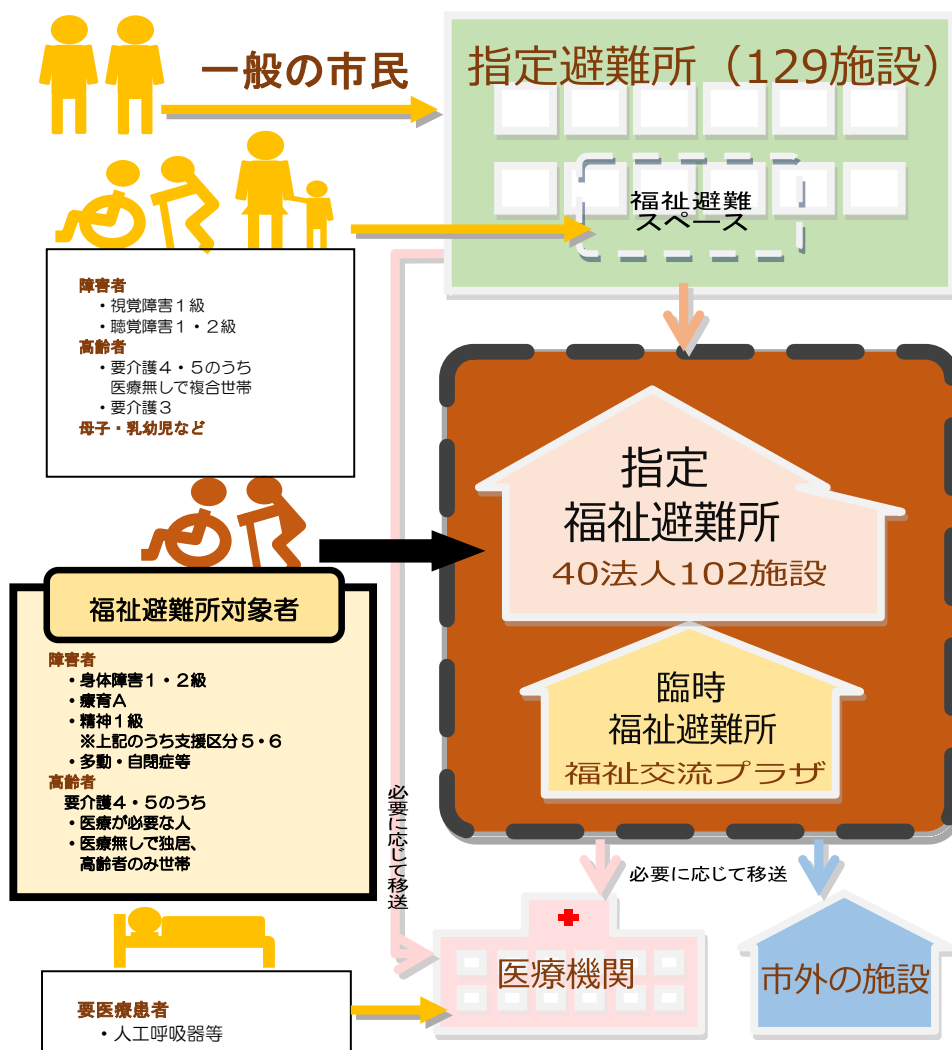
(1) 福祉避難所避難対象者(対象者数は令和元年8月15日現在)

- ・身体障害者手帳1・2級、療育手帳A、精神障害者保健福祉手帳1級のいずれかを所持する人のうち、障害支援区分5・6に該当する人 133人
- ・障害特性により指定避難所で生活を送ることが困難な人(多動や自閉症等の障害のある人など) 61人
- ・要介護4・5の人のうち、特別な医療が必要な人及び独居・高齢者のみ世帯の人 248人

(2) 福祉避難所の開設基準

- ・市内で震度5弱以上を観測した場合 … 開設
- ・震度4以下の地震やその他の災害の場合 … 状況により開設

## 避難のイメージ





## 9 紙おむつ助成事業(平成3年7月から)

要介護認定を受けている在宅の高齢者等に紙おむつの助成を行っています。

年度	給付者数(人)	助成額(千円)	助成内容
25	4,653	118,809	<b>【市民税所得割課税世帯】</b> ・要介護1・2の人 1,750円/月 ・要介護3～5の人 2,000円/月 <b>【市民税所得割非課税世帯】</b> ・要介護1・2の人 3,500円/月 ・要介護3～5の人 4,000円/月
26	4,507	96,447	<b>【市民税所得割課税世帯】</b> ・要介護1・2の人 800円/月 ・要介護3～5の人 1,000円/月 <b>【市民税所得割非課税世帯】</b> ・要介護1・2の人 3,500円/月 ・要介護3の人 4,000円/月 ・要介護4・5の人 5,000円/月
27	1,483	62,284	
28	1,410	56,349	<b>【市民税所得割非課税世帯】</b> ・要介護1・2の人 3,500円/月 ・要介護3の人 4,000円/月 ・要介護4・5の人 5,000円/月 ※平成27年度から市民税所得割課税世帯は対象外
29	1,394	54,880	
30	1,319	53,099	

## 10 訪問理・美容サービス事業(平成5年4月から)

要介護認定1以上の高齢者等を対象に、理容師・美容師が家庭等を訪問して散髪・整髪を行っています。

年度	利用者数(人)	延べ利用回数(回)
26	708	2,082
27	709	2,036
28	648	1,881
29	637	1,778
30	599	1,643

### 第3章 高齢者福祉関係

#### 11 寝具丸洗い乾燥サービス事業(昭和50年12月から)

要介護認定又は要支援認定を受けている人や、おおむね65歳以上のひとり暮らし又はおおむね65歳以上の人のみの世帯で、寝具の衛生管理が困難な人に対して、寝具の丸洗いや乾燥サービスを行っています。

年度	延べ利用回数(回)	助成内容
26	4,815	・敷き布団、掛け布団、毛布等の乾燥・消毒 ・要介護認定者等 丸洗い 年2回(5月・11月) 乾燥 月1回(5月・11月以外の月)
27	4,528	・ひとり暮らし高齢者等 丸洗い 年1回(11月) 乾燥 月1回(11月以外の月) ・自己負担額
28	3,353	市民税所得割非課税世帯…無料 市民税所得割課税世帯のうち、介護保険負担割合1割の人 …丸洗い1回400円・乾燥1回250円 介護保険負担割合2割の人 …丸洗い1回800円・乾燥1回500円
29	2,880	※令和元年10月1日から自己負担額を下記のとおり変更 市民税所得割課税世帯のうち、介護保険負担割合1割の人 …丸洗い1回450円・乾燥1回290円 介護保険負担割合2割・3割の人 …丸洗い1回900円・乾燥1回580円
30	2,884	

#### 12 在宅介護手当給付事業(平成6年4月から)

要介護認定で要介護3以上に認定された人を在宅で介護している人に対して、月額3,000円を支給しています。

年度	給付者数(人)	給付額(千円)
26	1,653	55,215
27	1,498	50,577
28	1,382	46,047
29	1,292	42,789
30	1,308	41,520

\* 給付者数は、各年度3月期支払人数

## 13 高齢者向け住宅リフォーム助成事業(平成8年10月から)

おおむね 65 歳以上の介助を要する高齢者(要介護認定で要支援 1～要介護 5 の人)が、自宅の居室・廊下・トイレ・浴室の改造や段差解消機・階段昇降機・ホームエレベーターの設置を行った場合、当該費用の全部又は一部を助成しています。

- ・所得制限:世帯員全員の前年収入の合計金額が 600 万円未満の世帯
- ・助成限度額:30 万円(対象経費が 30 万円未満の場合はその額)
- ・助成率:生活保護世帯 10/10、所得税非課税世帯 3/4、その他世帯 1/2
- ・実績

年度	件数(件)	助成額(千円)
26	68	11,669
27	67	11,776
28	66	11,777
29	59	9,624
30	67	12,074

## 14 養護老人ホーム短期入所事業(平成11年11月から)

おおむね 65 歳以上の高齢者で養護者の疾病、出産、冠婚葬祭等の理由により、居宅において養護を受けることが一時的に困難になった場合に、高齢者を一時的に養護老人ホームで養護します。

年度	利用者数(人)	利用日数(日)	備考
26	32	265	送迎なし 利用者負担金 1 日あたり 1,730 円
27	47	622	
28	34	558	
29	41	1,075	
30	45	511	

## 15 救急医療・災害時支援情報キット配布事業(平成22年10月から)

主に 65 歳以上のひとり暮らし高齢者を対象に、救急医療・災害時支援情報キット(医療情報等を記載するシート、シートを納める専用ケース、キットがあることを知らせるステッカー)を配布しています。

年度	配付者数(人)	備考
26	2,102	平成 29 年度から指定避難所の福祉避難スペース対象者等に配布を拡大
27	974	
28	762	
29	3,233	
30	1,909	

### 第3章 高齢者福祉関係

#### 16 緊急通報装置貸与事業(平成元年6月から)

おおむね65歳以上の市民税所得割非課税のひとり暮らし高齢者等に対して、緊急通報装置を貸与しています。

年度	件数(件)
26	1,167
27	1,116
28	1,133
29	1,105
30	1,069

#### 17 ふれあいランチサービス事業(平成11年4月から)

おおむね65歳以上のひとり暮らし高齢者や高齢者のみの世帯等で虚弱な人を対象に、バランスのとれた昼食を提供するとともに、配達時に直接手渡すことにより、定期的な安否確認を行い、健康で自立した生活ができるよう支援します。

自己負担額1食400円(おかずのみの場合は300円)

※令和元年10月1日から1食407円(おかずのみの場合は305円)に変更

年度	延べ配食数(食)
26	72,835
27	75,704
28	74,443
29	76,675
30	74,565

## 18 高齢者外出支援助成事業(平成15年4月から)

高齢者の外出手段を確保し、閉じこもりによる体力低下を予防するために、タクシー・路線バスの利用助成を行っています。

## ○対象者

75歳以上で、以下のいずれかの要件に該当する人です。

①ひとり暮らし

②世帯の他の構成員が65歳以上（65歳未満であってもタクシー利用料金等助成(障害者対象)の受給者であれば対象となります。）

ただし、下記の人には除外されます。

①介護保険で要介護1以上の認定を受けている人

（要支援1・2の認定を受けている人は対象になります）

②市民税所得割が課税されている世帯に属する人

③タクシー利用料金等助成(障害者対象)の受給者

④車を所有している世帯に属する人

○助成内容 タクシー・路線バス利用券60枚(5枚×12か月 1枚150円)

※平成30年度から、外出の機会をさらに増やしていただけるよう、交付枚数を4枚/月(年48枚・7,200円分)から5枚/月(年60枚・9,000円分)に増やし、1人当たり1,800円分を増額した。

年度	決定者数(人) ①	助成額(円) ②	平均利用額(円) ②/①	利用率(%) ※
26	2,815	13,708,260	4,870	67.6
27	2,769	13,446,530	4,856	67.4
28	2,721	13,510,960	4,965	69.0
29	2,655	14,909,880	5,616	78.0
30	2,689	17,238,660	6,411	71.2

※平成26～29年度 … ②/①/7,200円×100

平成30年度 … ②/①/9,000円×100

19 ボランティア利用助成事業(美<sup>ひ</sup>助<sup>すけ</sup>っ<sup>と</sup>人さん)(平成12年4月から)

市民税所得割非課税世帯のひとり暮らし高齢者や高齢者のみ世帯に属する虚弱な人を対象に、日常生活で有償ボランティアを利用する際にかかるボランティア利用料の一部を市が助成しています。

年度	利用件数(件)	助成額(千円)
26	5,878	2,267
27	6,030	2,300
28	5,335	2,100
29	6,513	1,401
30	6,382	1,039

### 第3章 高齢者福祉関係

#### 20 シニアパスポート事業(平成10年7月から)

70歳以上の高齢者を対象に、市内の公共施設等を1/2程度の使用料で利用できるシニアパスポートを交付しています。

年度	利用者数(人)
26	185,884
27	182,479
28	182,110
29	184,270
30	183,182

\* 平成31年4月1日現在の利用対象施設 32施設

#### 21 100歳祝賀事業(平成6年4月から)

当該年度内に満100歳に達する高齢者に対し、祝状と記念品を贈呈しています。

年度	対象者数(人)
26	61
27	68
28	73
29	62
30	85

## 22 ゲートボール施設(高齢者支援課所管施設のみ)

## (1) ゲートボールハウス(屋内ゲートボール場)

施設 項目	直江津 ゲートボールハウス		中 部 ゲートボールハウス		高 田 西 ゲートボールハウス		高 田 東 ゲートボールハウス		
	所在地	上越市佐内町 1-1		上越市富岡 3100		上越市大貫 2-3-22		上越市本新保 564	
敷地面積	3,394.15 m <sup>2</sup>		3,397.21 m <sup>2</sup>		3,461.29 m <sup>2</sup>		2,719.50 m <sup>2</sup>		
建物面積	1,130.54 m <sup>2</sup>		1,135.33 m <sup>2</sup>		1,159.25 m <sup>2</sup>		1,203.28 m <sup>2</sup>		
竣 工	平成 2 年 12 月 8 日		平成 3 年 12 月 14 日		平成 4 年 12 月 12 日		平成 5 年 12 月 11 日		
利用 状 況	年度	延べ利用者数 (人)	延べ利用団体数 (団体)	延べ利用者数 (人)	延べ利用団体数 (団体)	延べ利用者数 (人)	延べ利用団体数 (団体)	延べ利用者数 (人)	延べ利用団体数 (団体)
	26	11,753	471	16,421	486	12,956	722	11,663	310
	27	10,177	468	14,720	467	12,518	741	12,298	326
	28	9,794	419	15,637	532	12,019	713	11,379	336
	29	7,440	375	14,595	518	10,857	692	9,840	333
	30	6,658	387	12,958	490	11,070	665	9,731	375
利用料	コート1面1時間 400円、暖房費1時間 200円								

施設 項目	安塚多目的交流施設		浦川原谷 ゲートボールハウス		大潟コミュニティ スポーツハウス		三和ふれあいホール		
	所在地	上越市安塚区安塚 1138-1		上越市浦川原区谷 571		上越市大潟区雁子浜 305-41		上越市三和区島倉 2447-3	
敷地面積	597.00 m <sup>2</sup>		567.55 m <sup>2</sup>		2,468.16 m <sup>2</sup>		-		
建物面積	563.00 m <sup>2</sup>		538.60 m <sup>2</sup>		1,069.37 m <sup>2</sup>		1,495.67 m <sup>2</sup>		
竣 工	平成 13 年 3 月 20 日		平成 8 年 8 月 31 日		平成 7 年 12 月 11 日		平成 15 年 11 月 21 日		
利用 状 況	年度	延べ利用者数 (人)	延べ利用団体数 (団体)	延べ利用者数 (人)	延べ利用団体数 (団体)	延べ利用者数 (人)	延べ利用団体数 (団体)	延べ利用者数 (人)	延べ利用団体数 (団体)
	26	1,417	90	204	2	1,270	142	4,425	264
	27	1,519	98	235	4	1,484	149	4,397	204
	28	1,368	87	160	5	1,012	124	4,006	228
	29	1,283	77	90	3	1,455	145	4,064	228
	30	1,607	110	21	1	1,389	151	3,675	214
利用料	コート1面1時間 400円、暖房費1時間 200円								

## (2) ゲートボール場(屋外ゲートボール場)

施設 項目	春日山 ゲートボール場		牧ゲートボール場		
	所在地	上越市大字大豆 964		上越市牧区田島 705-10	
敷地面積	9,449.73 m <sup>2</sup>		1,936.00 m <sup>2</sup>		
建物面積	58.67 m <sup>2</sup> (トイレ等)		-		
竣 工	昭和 61 年 8 月 18 日		平成 15 年 7 月 11 日		
利用 状 況	年度	延べ利用者数 (人)	延べ利用団体数 (団体)	延べ利用者数 (人)	延べ利用団体数 (団体)
	26	9,670	427	888	79
	27	9,246	330	595	24
	28	7,917	297	503	38
	29	9,601	335	573	29
	30	8,941	310	449	19
利用料	無料		無料		

### 第3章 高齢者福祉関係

#### 23 高齢者趣味講座

60歳以上の高齢者の創作活動を推進し、創作意欲を盛り上げ、共同作業を通して参加者相互の交流を深めることにより、高齢者の生きがいがづくりの場を提供しています。

##### (1) 高田西趣味の家

開設日 平成4年12月10日  
 所在地 上越市大貫2-3-23  
 電話番号 025-526-5704  
 敷地 759.00 m<sup>2</sup>  
 構造 木造1階建  
 趣味教室19教室を開催(平成30年度)

年度	延べ利用者数(人)
26	13,046
27	12,776
28	12,240
29	11,912
30	12,372

##### (2) 老人福祉センター「春日山荘」

開設日 昭和50年5月1日  
 所在地 上越市春日山町1-12-12  
 電話番号 025-525-4610  
 敷地 2,471.18 m<sup>2</sup>  
 構造 鉄筋コンクリート2階建  
 1階 638.17 m<sup>2</sup>  
 2階 665.54 m<sup>2</sup>  
 設置者 (福)上越市社会福祉協議会  
 趣味教室35教室を開催(平成30年度)

年度	延べ利用者数(人)
26	25,516
27	25,182
28	24,815
29	23,619
30	22,065

##### (3) 老人憩の家「磯野園」

開設日 昭和53年10月8日  
 磯野治作氏の寄附物件  
 所在地 上越市西城町3-7-28  
 電話番号 025-526-5111(高齢者支援課)  
 敷地 724.59 m<sup>2</sup>  
 構造 木造2階建  
 1階 183.47 m<sup>2</sup>  
 2階 63.07 m<sup>2</sup>  
 物置 7.43 m<sup>2</sup>

年度	利用者数(人)
26	6,234
27	5,939
28	4,613
29	4,543
30	4,262

#### 24 シニアセンター

##### (1) 本町ふれあい館

開設日 平成10年10月18日  
 所在地 上越市本町2-2-33  
 電話番号 025-526-3286  
 敷地 168.59 m<sup>2</sup>  
 構造 鉄骨造2階建  
 1階 展示ギャラリー 93.4 m<sup>2</sup>  
 2階 談話室 85.9 m<sup>2</sup>

年度	利用者数(人)
26	13,432
27	13,965
28	13,566
29	12,540
30	11,626



## (2) 直江津ふれあい館

開設日 平成12年11月28日  
 所在地 上越市住吉町3-5(直江津小学校1階)  
 電話番号 025-543-2856  
 構造 鉄筋コンクリート造3階建  
 展示ギャラリーと談話室を設置  
 49.8 m<sup>2</sup>

年度	利用者数(人)
26	3,441
27	3,464
28	3,779
29	3,075
30	3,385

## 25 生きがいと健康づくり推進事業

スポーツや趣味活動などを通し、高齢者の交流や市民との交流を深め、高齢者の健康増進と生きがいづくりを推進しています。

## (1) シニアスポーツ大会

- ① 60歳以上の方が参加するスポーツ大会を老人クラブ連合会等と連携し実施しています。
- ② 実施内容 参加者が複数チームに分かれて、各種競技やレクリエーション等を行います。

年度	参加クラブ数	参加者数
26	252	4,409
27	241	4,219
28	224	4,145
29	216	4,023
30	199	3,639

## (2) シニアゲートボール大会

- ① 60歳以上の方が参加するゲートボール大会を老人クラブ連合会等と連携し実施しています。
- ② 実施内容 複数チームがブロックに分かれ、対戦します。

年度	参加クラブ数	参加者数
26	105	783
27	96	718
28	86	636
29	84	580
30*	83	790

\*平成30年度から、三和区ではシニアゲートボール大会を輪投げ大会に変更して開催しています。

(3) シニア作品展

- ① 高齢者の趣味活動の成果を一堂に集め上越市老人クラブ連合会と連携し、作品展を実施しています。
- ② 出品内容 書道、水彩画、陶芸、編物、パッチワーク、切り絵、墨画、盆栽など

年度	出品展示数(点)	来場者数(人)
26	486	1,987
27	468	1,948
28	452	1,689
29	445	1,473
30	439	1,793

(4) 花き生産事業

- ① 老人クラブの地域福祉活動に活用してもらうための花苗や、老人福祉施設へ贈呈するための花苗の栽培を委託し、配布しています。
- ② 実施内容 春苗の栽培と老人クラブへの配布、秋苗の栽培と老人福祉施設への配布

年度	春苗配布団体数	秋苗配布施設数
26	276	29
27	265	29
28	247	32
29	246	34
30	233	35

## 26 老人クラブ

60歳以上の高齢者の地域における福祉活動や健康増進活動及び教養講座等への積極的な参加のほか、相互の交流を深める活動を行っています。

## (1) 老人クラブ年度別推移

## ①老人クラブ連合会に加入している単位老人クラブ

年度	クラブ数	会員数(人) (各年4月1日)	60歳以上人口(人) (各年3月31日)	加入率(%)
26	306	19,325	73,384	26.3
27	299	18,400	73,504	25.0
28	272	16,334	73,849	22.1
29	266	15,708	74,153	21.2
30	254	14,635	74,168	19.7

## ②老人クラブ連合会に加入していない団体

平成29年度から、老人クラブ連合会に加入していない団体に対して新たに市補助金を交付し、活動を支援しています。

年度	クラブ数	会員数(人) (4月1日現在)
29*	35	1,486
30	33	1,415

\* クラブ数、会員数には、柿崎区で平成29年11月に設立した1団体を含む。

## (2) 事業内容

スポーツ大会、輪投げ大会、各種研修会、機関紙の発行、研修旅行、老人福祉大会、奉仕活動、交通安全指導ほか

## 27 シルバー人材センター(公益社団法人)

高齢者を対象に、そのライフスタイルに合わせた臨時的かつ短期的な就業等を提供するとともに、様々な社会参加活動を行い、高齢者の健康や生きがいの充実と、地域社会の福祉向上・活性化に貢献しています。

年度	会員数(人)	受注件数(件)	延就業人数(人)	契約金額(円)
26	1,072	11,563	104,927	468,438,495
27	1,080	11,266	102,775	465,829,900
28	1,053	11,311	103,736	473,085,811
29	1,039	11,388	104,417	485,693,067
30	1,054	11,072	104,348	490,277,896

### 第3章 高齢者福祉関係

#### 28 老人医療費助成事業の状況 **県老** (昭和46年4月1日から)

65歳以上70歳未満のひとり暮らし又は寝たきりの人に対して、医療費を助成しています。

年度	支出額(円)	受給者数(人)	受診件数(件)	総人口(人)
26	3,559,193	44	1,218	199,079
27	2,958,209	44	1,453	197,380
28	2,622,405	47	1,460	195,880
29	2,505,536	47	1,557	194,132
30	2,254,751	51	1,731	192,068

各年度3月31日現在

年度	1件単価(円)	1人当たり平均受診件数(件)	人口に対する受給者率(%)	受給者1人当たりの助成額(円)*
26	2,922	28	0.02	88,980
27	2,036	33	0.02	70,434
28	1,796	31	0.02	59,600
29	1,609	33	0.02	53,309
30	1,303	31	0.03	44,210

\* 受給者1人当たりの助成額は、年間平均受給者数による。