

令和4年度 第2回春日区地域協議会 次 第

日時：令和4年5月17日(火) 午後6時30分から
会場：上越市市民プラザ 第1会議室

全体会 + 分科会 = 2時間

1 開 会

【2分】

2 あいさつ

【3分】

3 議 題

(1) 自主的審議事項

- | | | |
|---|-------------------------------|------------|
| 〔 | ・ 春日山城跡の観光振興策について | (観光分科会) |
| | ・ 安全・安心に暮らせる春日区とする方策について | (安全・安心分科会) |
| | ・ あらゆる世代が心豊かに暮らせる春日区とする方策について | (福祉分科会) |

① 春日山城跡に係る市の取組について 【45分】

② 各分科会における審議の状況について 【15分】

(2) 報告事項

○ 地域自治推進プロジェクト及び令和4年度の地域協議会の取組等について 【15分】

(3) その他

4 そ の 他

(1) 次回開催日の確認

【5分】

- 日時 令和4年 **6月21日(火) 午後6時30分**から ※毎月第3火曜日
- 会場 上越市市民プラザを予定
- 内容 (自主的審議事項) 各分科会における審議の状況について
※ 閉会后、分科会を開催

(2) その他

5 閉 会

(閉会后)

■ 5/17(火) 分科会 ■

- ・ 分科会の会場 ⇒ 観光…第1会議室、安全…第7会議室、福祉…第6会議室
- ・ 審議終了は8時40分を目途とする。(終了した分科会から随時解散)

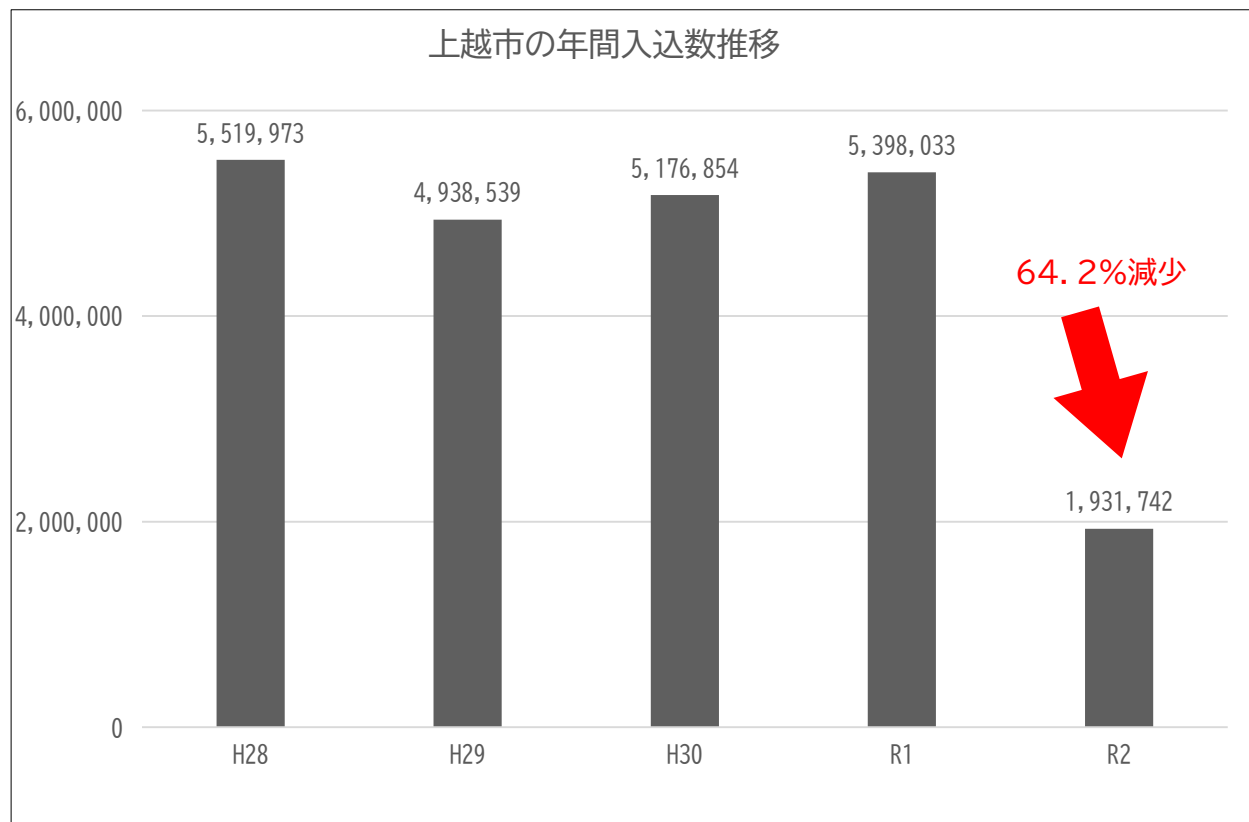
春日山における観光振興の取組

上越市 産業観光交流部 観光交流推進課

上越市の観光入込客数(年間)

- 平成29年は、上越市立水族博物館のリニューアルに向けた閉館、天候不良による海水浴客の減少等の影響により減少した。
- 平成30年は、同水族博物館「うみがたり」のリニューアルオープンにより増加した。
- 令和元年は、観桜会開催期間に桜が見頃となったことや、歴史博物館のリニューアルオープンに伴い増加した。
- 令和2年は、新型コロナウイルス感染症の影響により、各種イベントの中止や移動制限による来訪機会の減少により、大幅に減少した。

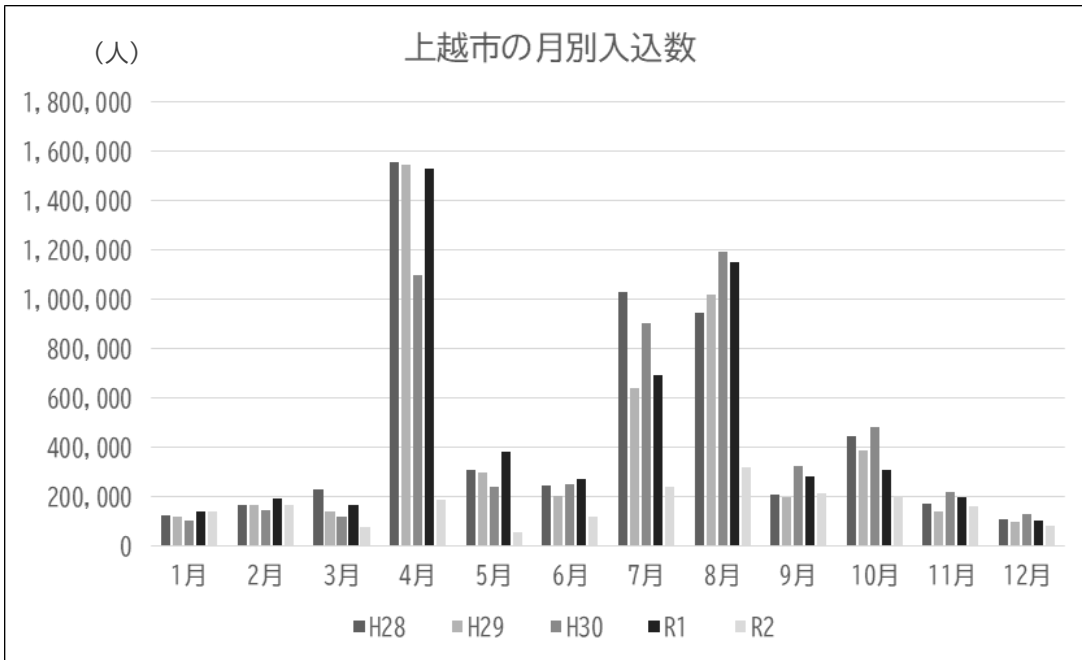
■観光入込客数の推移



上越市の観光入込客数(月別)

- 入込数を月別の推移で見ると、いずれの年も主要なイベントが開催される、4月・7月・8月（7月及び8月には海水浴場もオープン）の入込が多いのに対し、主なイベントが無い月の入込は落ち込む傾向となっている。
- 令和2年は、全国的に緊急事態宣言が発令された4月5月の入込が極端に少なかったが、GoToトラベルや「上越市泊まって応援キャンペーン」が展開された7～10月には、少し入込が回復した。

■観光入込客数（月別）



	H28	H29	H30	R1	R2
1月	124,641	115,993	100,746	139,369	137,837
2月	165,990	165,105	142,720	190,883	162,123
3月	227,655	140,416	118,389	165,087	73,547
4月	1,558,174	1,543,697	1,094,918	1,528,437	186,878
5月	304,149	297,143	236,462	378,185	55,485
6月	242,788	202,918	246,714	271,390	116,413
7月	1,027,650	639,740	899,810	690,457	235,651
8月	943,141	1,020,999	1,192,024	1,151,645	315,121
9月	206,417	195,307	321,462	279,737	211,312
10月	442,391	383,493	480,021	305,701	201,337
11月	168,471	139,571	217,827	194,900	157,843
12月	108,506	94,157	125,761	102,242	78,195
合計	5,519,973	4,938,539	5,176,854	5,398,033	1,931,742
対前年比	95.5%	89.5%	104.8%	104.3%	35.8%

主なイベント等の入込客数

(単位：人)

区 分	平成29年度	平成30年度	令和元年度	令和2年度	令和3年度
高田城址公園観桜会	1,327,000	884,000	1,205,000	128,000	200,000
上越まつり	289,500	345,600	338,000	—	—
高田城址公園観蓮会	190,000	195,000	198,000	49,000	57,000
謙信公祭	149,600	151,700	153,900	765	1,965
レルヒ祭	24,000	26,000	8,100	1,900	1,482
灯の回廊	23,780	28,430	9,220	7,970	11,930
春日山城跡 (年度表記ではなく年表記)	253,920	232,800	282,360	190,896	—
海水浴場	405,960	400,080	382,060	91,450	74,120

※令和3年の春日山城跡の入込客数は令和4年11月に公表となります。

上越市の宿泊者数

- 近年の年間推計宿泊者数は、おおむね60万人前後で推移していたが、新型コロナウイルスの影響により令和2年は半数程度となった。
- 令和2年は、全国的に緊急事態宣言が発令された4月、5月の入込が極端に少なかったが、GoToトラベルや「上越市泊まって応援キャンペーン」が展開された7月～10月には入込が少し回復した。

年間宿泊者数と年平均稼働率の推移

単位 [人泊]

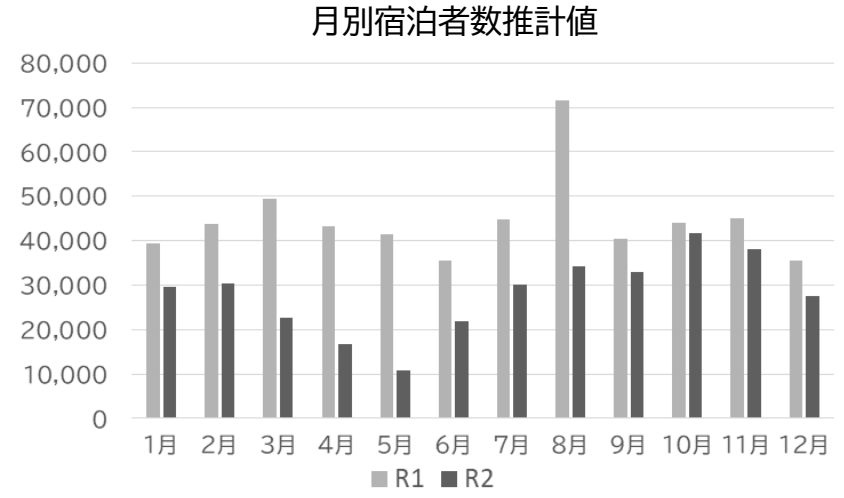
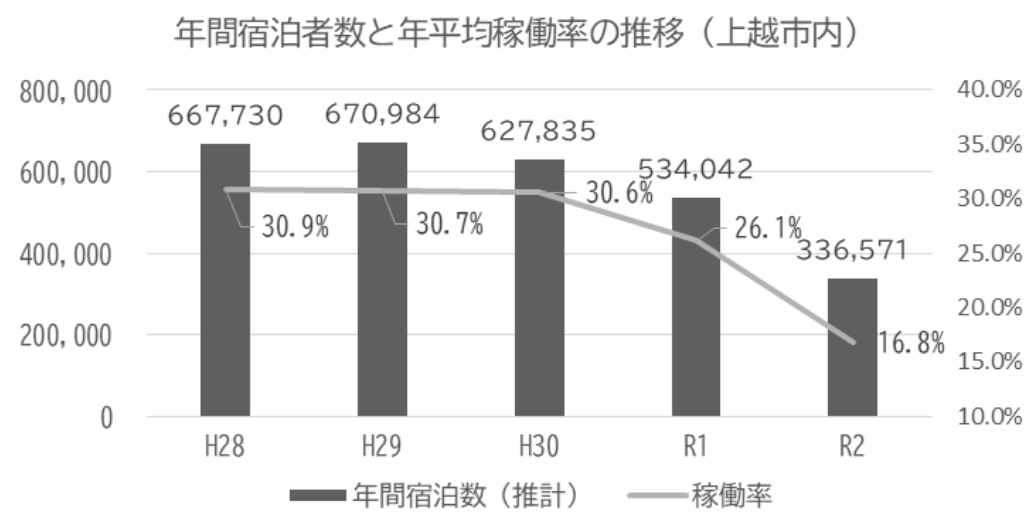
Covid-19 日本初確認 1/16

全国に緊急事態宣言 R2/4/16~5/31

上越市泊まって応援キャンペーン (R2/6/24~R3/3/14)

GoToトラベル (R2/7/22~12/28)

年度	1月	2月	3月	4月	5月	6月	7月	8月	9月	10月	11月	12月	合計
R2	29,477	30,443	22,585	16,709	10,794	21,958	30,078	34,299	32,956	41,601	38,146	27,526	336,571
R1	39,310	43,835	49,434	43,164	41,461	35,386	44,815	71,659	40,529	43,921	45,048	35,479	534,042
比較	▲ 9,833	▲ 13,392	▲ 26,848	▲ 26,455	▲ 30,667	▲ 13,428	▲ 14,737	▲ 37,360	▲ 7,573	▲ 2,320	▲ 6,902	▲ 7,953	▲ 197,471
対前年比	▲25.0%	▲30.6%	▲54.3%	▲61.3%	▲74.0%	▲37.9%	▲32.9%	▲52.1%	▲18.7%	▲5.3%	▲15.3%	▲22.4%	▲37.0%



国別訪日外国人宿泊者数

- 令和2年の外国人宿泊者数は1,178人泊（前年比▲3,488人泊）
- 2月頃から新型コロナウイルスの影響による宿泊者減少の傾向が見られる。
- 外国人の入国制限が続いたため、4月以降の宿泊者は在日外国人の宿泊だと考えられる。
- 地域別では、アジア系が多い傾向にあり、中国や台湾が多い。

令和2年の月別人数

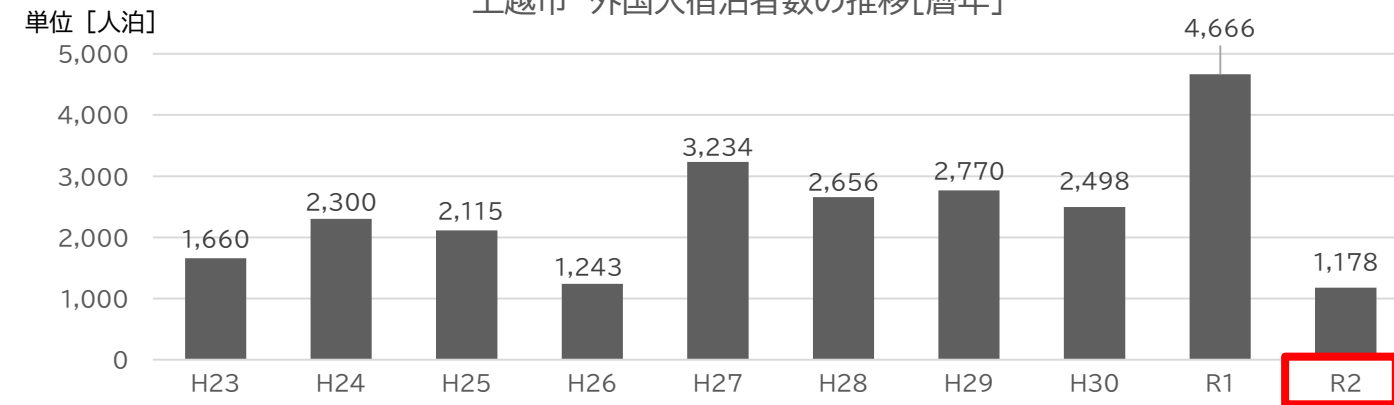
↓外国人入国制限大幅拡大 R2/4/3~

年度	1月	2月	3月	4月	5月	6月	7月	8月	9月	10月	11月	12月	合計
R2	543	394	38	19	14	16	31	26	19	25	17	36	1,178
R1	636	979	762	574	170	139	182	236	229	297	244	218	4,666
比較	▲93	▲585	▲724	▲555	▲156	▲123	▲151	▲210	▲210	▲272	▲227	▲182	▲3,488
													▲74.8%

※回答があった施設の宿泊者数を合計したもの

これまでの推移

上越市 外国人宿泊者数の推移[暦年]



出典：H23～H26…観光庁「宿泊旅行統計調査」を基に市で作成。

H27～H30…新潟県「外国人宿泊者数の県内別推計について」を基に市で作成。

R1以降…宿泊事業者への上越市独自調査を基に作成。（R1以降は県が個別数値の公表を取りやめたため、市独自調査の数値を記載）

※市独自の調査方法：市内の宿泊事業者（約90者）へ調査票を送付し、回答があった施設の外国人宿泊者数の合計値

令和2年地域別人数

地域別	国別	人数
アジア	中国	268
	台湾	210
	韓国	61
	香港	35
	ベトナム	8
	タイ	7
	インドネシア	5
	マレーシア	3
	フィリピン	1
	中東	13
	アジア	7
欧州	オーストラリア	45
	フランス	29
	ポルトガル	24
	イギリス	11
	ドイツ	8
	クロアチア	1
オセアニア	84	
北米	オーストラリア	84
	アメリカ	60
中南米	カナダ	1
	メキシコ	5
	ブラジル	1
その他・不明	中南米	4
	南アフリカ	1
	不明	286
合計	合計	1178

上越市観光交流ビジョン 全体構成・体系図

～目次～

第1章 上越の観光を考える

1 なぜ、今「ビジョン」か

- ◆コラム①：みんなで上越の観光を考える
(観光地域づくりワークショップから その1)

第2章 ビジョン

1 ありたい姿

2 共有したいキーワード

- ◆コラム②：観光地域 … オノマトペに満ちた「プラス」の世界

3 意識したい視点

視点1 地域の便利さを意識する

視点2 地域の魅力に思いを向ける

- ◆コラム③：私たち自身が上越市に旅行に来たつもりになって

視点3 自分にできることを考える

- ◆コラム④：こんなことも観光交流の力に
(観光地域づくりワークショップから その2)

視点4 連携する

- ◆コラム⑤：プラスにあふれた連携のカタチ

視点5 来訪者が求めていることを届ける

- ◆コラム⑥：伝えることの難しさと“コツ”

第3章 取組

1 基本取組

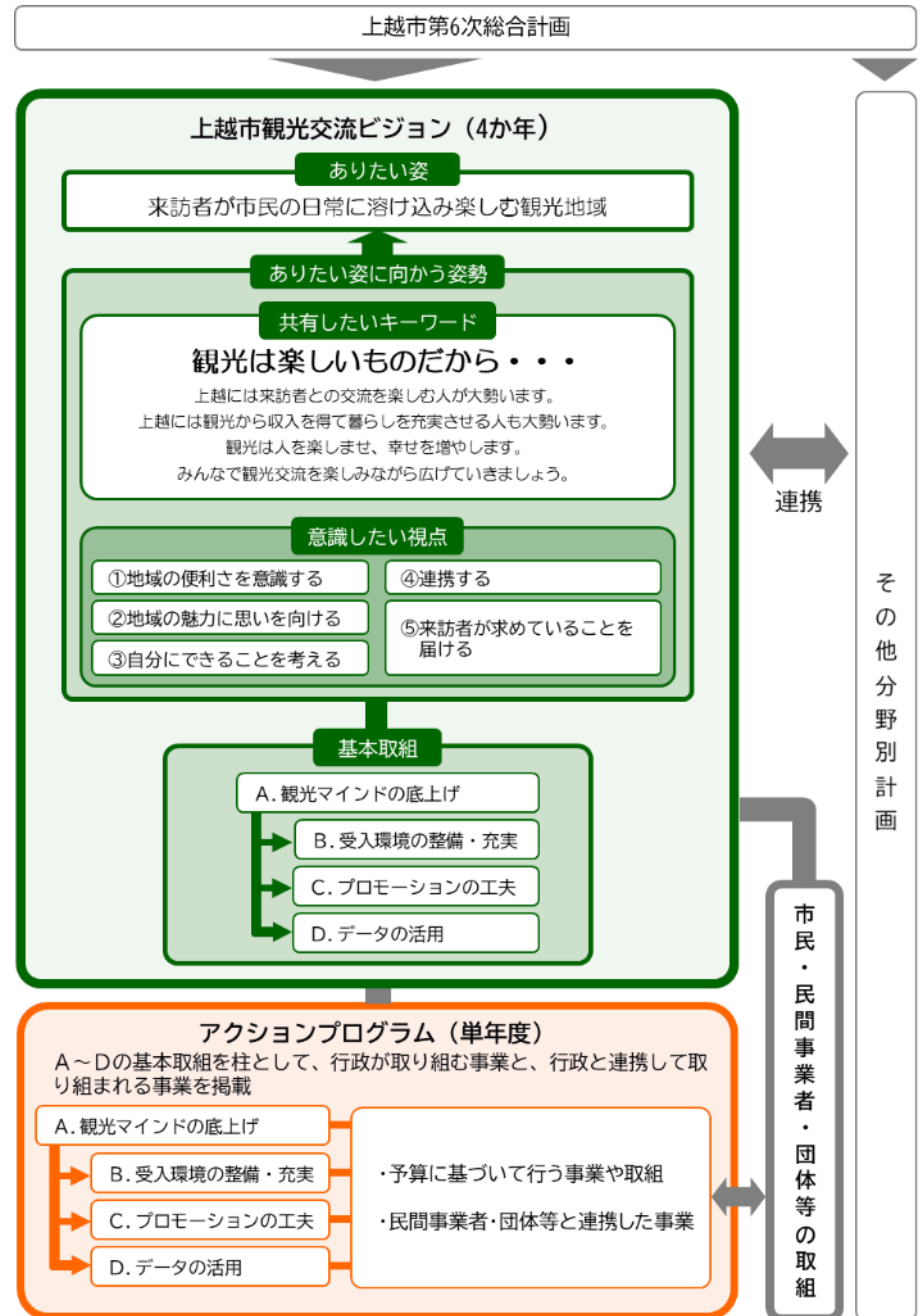
- A 観光マインドの底上げ
- B 受入環境の整備・充実
- C プロモーションの工夫
- D データの活用

- ◆コラム⑦：市民の皆さんの取組をご紹介します

2 上越市観光交流ビジョンの体系図

参 考

- 1 上越市観光振興計画策定検討委員会 委員名簿
- 2 策定までのプロセス



上越市観光交流ビジョン ポイント

【第1章 上越の観光を考える】 <P 1～4>

変化

社会の国際化、高度情報化などに伴う観光を取り巻く環境の変化
(来訪者のニーズや価値観の多様化)

特に団体で名所旧跡を回る形から、**個人の趣味趣向や知的好奇心を満たせるような旅を求める傾向が強い**

- 歴史・文化、自然、食などの**奥深く多種多様な資源を有する当市にとって、この変化をチャンスと捉える!**
- 当市をどのような観光地域にしていきたいという「**ビジョン**」を各プレイヤーが共有することで、各取組の一体感とその推進力を高めるための「**ビジョン**」を作成し、**観光交流の力に!**

【第2章 ビジョン】 <P 5～21>

— ありたい姿 —

来訪者が市民の日常に溶け込み、楽しむ観光地域

このまちに暮らす私たちが、日常にある、楽しさ、豊かさ、地域の魅力に思いを向け、それを自らの言葉で来訪者に伝えたり、一緒に楽しさを共有したりすることが自然に行われている地域を目指します。

— 上越市観光交流のキーワード —
観光は楽しいものだから・・・

ありたい姿に向かって、より多くの前向きな関係者の参加により、一体感のある取組を進めるためのキーワードを設けました。

※「…」の後ろには、皆さん一人ひとりの観光に向けた思いを表現する言葉を考えてみてください。

意識したい視点

- 視点1 地域の便利さを意識する**
交通結節点であることを生かし、一般的な観光をはじめ、MICE、大会・合宿、出張など様々な「来訪者」と交流する機会に恵まれています。
- 視点2 地域の魅力に思いを向ける**
当市に住む私たち自身が、「無いものねだり」ではなく、「あるモノ探し」の視点で、資源に目を向け楽しむことが大切です。
- 視点3 自分にできることを考える**
観光関係の仕事はもちろん、それ以外の人も無理なく自然体で身近にできることから考えてみると色々な取組が出てくるでしょう。
- 視点4 連携する**
様々な分野のプレイヤーが、互いの考えなどの相互理解を深め、ウィークポイントを補い、支えあいながら**横の繋がり**を築いていきましょう。
- 視点5 来訪者が求めていることを届ける**
こちらが伝えたいことをやみくも伝えるのではなく、コミュニケーションを図る中で、その人のニーズを聞き出し、それにあつた当市の魅力をマッチングさせて伝えましょう。

【第3章 基本取組】 <P 22～28>

ありたい姿に向けて、5つの視点を持ちながら、民間事業者・団体、市民の皆さん、行政などの各担い手が地域一体となって取組を進めることができるための方向性として、4つの「基本取組」を設定しました。

A. 観光マインドの底上げ

B. 受入環境の整備・充実

C. プロモーションの工夫

D. データの活用

このうち、**市（行政）として取り組むもの**

アクションプログラム（単年度）

A～Dの基本取組を柱として、行政予算に基づき取り組む事業と、行政と連携して取り組まれる事業を掲載

A. 観光マインドの底上げ

B. 受入環境の整備・充実

C. プロモーションの工夫

D. データの活用

・予算に基づいて行う事業や取組

・民間事業者・団体等と連携した事業

情報発信 「#上越もよう」

- 市民自らが楽しみながら地域資源の魅力を再認識し、それぞれの観点で見つけた地域の魅力を自ら発信する契機づくりとして、令和2年3月から当市オリジナルハッシュタグ「#上越もよう」の運用を開始し、投稿を呼び掛けている。
- 「#上越もよう」を周知・活用を促進する仕掛けとして、当課運営のけんけんずInstagramを活用し、令和2年度～3年度にフォトコンテスト（後半の3回はキャンペーンに名称変更）を実施。各回にテーマを設けて写真を募集した。
- 市民のみなさんをはじめ、当市に訪ねていただいたみなさんからも、市のまちなみ、自然、歴史、食などの写真に「#上越もよう」を付けてInstagramに投稿いただいております。令和4年4月下旬に投稿数10,000件に到達した。

■#上越もようとは

私が好きな上越の景色 伝えたい上越の魅力

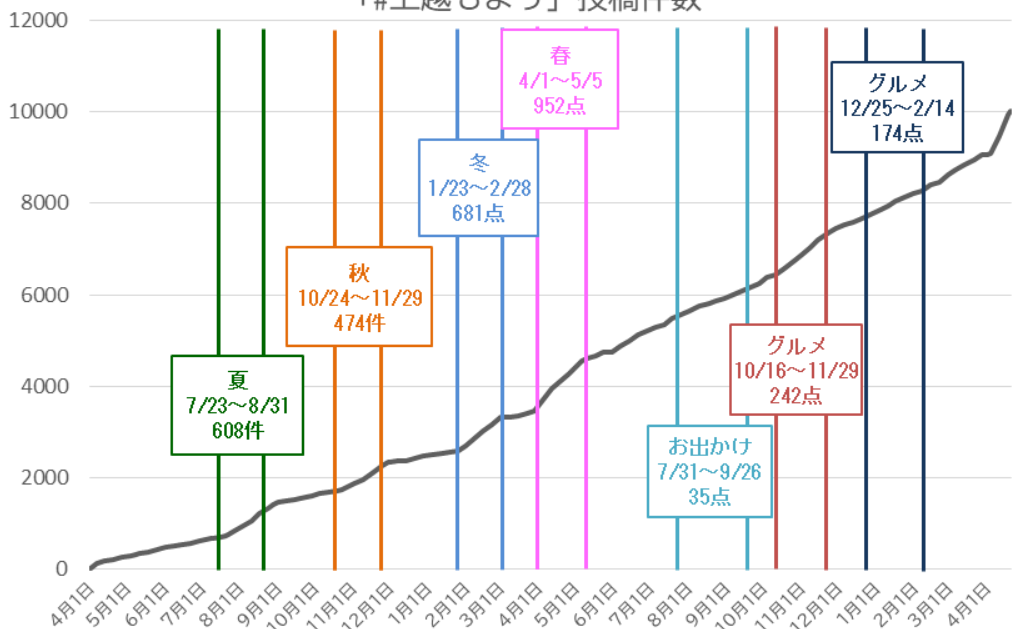


上越市に住む私たち自身の写真で、上越市の様子や情景、ありさまを形作っていき、それを発信していくという思いを込めて、当課職員が作

■写真の活用

投稿写真は、コンテストの入賞作品に限らず、上越観光Navi上に「#上越もよう」の投稿を掲載したフォトライブラリーページで紹介するほか、観光PR素材として活用している。

「#上越もよう」投稿件数



↑上越観光ナビトップページ

お出かけキャンペーンで投稿いただいた市内周遊プランをモデルコースとして紹介→



第42回高田城址公園観蓮会

■問合せ…高田城址公園観蓮会実行委員会（(公社)上越観光コンベンション協会内、☎0

広報上越→



高田城址公園の外堀約19haを埋め尽くす蓮は花が入り交じった様子が珍しく、その規模の大きさを「東洋一」と称されています。蓮が持つ清廉な尊厳が咲き誇る壮観な様子をご覧ください。また、間中は、高田本町商店街でも各種イベントを予定しています。

▶とき…8月22日(日)まで
▶ところ…高田城址公園、高田本町商店街

情報発信 「上越忠義隊けんけんずSNS」

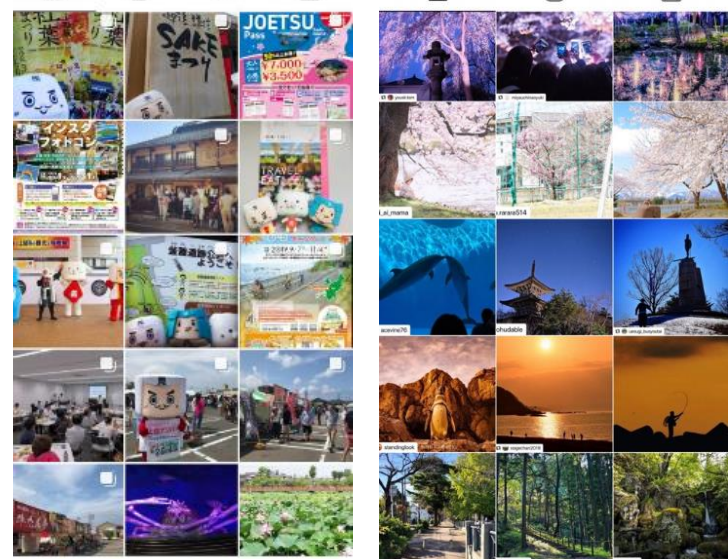
- それぞれのSNSの特性に合わせて、「写真の載せ方」「文量の調整」「ハッシュタグの工夫」など、変化を加えながら「上越忠義隊けんけんず」のアカウントで情報発信を行っている。
- けんけんずInstagramは、「ばえる写真」を中心に投稿してプロフィール画面をきれいに見せているほか、新たな取組としてリール動画の投稿をはじめ、課内で結成したプロジェクトチームで撮影・編集・投稿を手弁当で行っている。

フォロワー数	R元年6月(起点)	R2年4月	R3年4月	R4年4月
Instagram ⇒R元年までは、あらゆる情報を投稿していたが、同年途中から「ばえる写真」に特化して投稿。	91	202	753	1286
Facebook ⇒写真に加え、市内のイベント情報等を投稿。	31	47	97	160
Twitter ⇒写真に加え、市内のイベント情報等を投稿。	63	134	304	630

■けんけんずInstagram (フィード投稿)

- ✓ 「ばえる写真」にチェンジ
- ✓ 色味をそろえて3枚ずつ投稿

Before ⇒ After



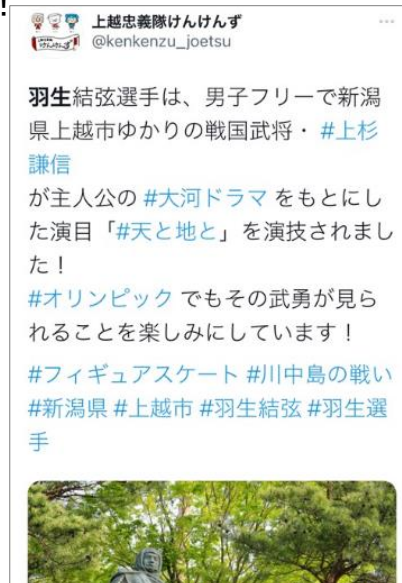
■けんけんずInstagram (リール動画)

- ✓ リール動画で市のスポットなどを発信
- ✓ リール動画はフォロワーだけでなく、非フォロワーの閲覧が多い傾向にあり、フォローにつながる可能性もある



■けんけんずTwitter

(例) 上杉謙信関連として、フィギュアスケート羽生選手の応援投稿。インプレッション数(タイムラインの総表示回数)は、約24,300回!



○謙信公祭



▲ 出陣行列

▼ 川中島合戦の再現



これまでの春日山における観光振興の取組

○越後上越 上杉おもてなし武将隊

越後上越上杉おもてなし武将隊 11周年祭

春日山城 春の陣

4/29 金祝

会場：春日山神社境内 (雨天時：上越観光物産センター・大ホール)

10:30	～第一部～オープニング～上杉おもてなし武将隊
10:55	保倉川太鼓
11:20	越後軒猿衆
11:40	合同ステージ
休憩	
13:30	～第二部～オープニング
13:40	新州上田おもてなし武将隊
14:05	やまがた愛の武将隊
14:30	越後上越上杉おもてなし武将隊
14:50	エンディング

豪華援軍参陣!!

保倉川太鼓

越後軒猿衆

やまがた愛の武将隊

新州上田おもてなし武将隊
真田幸村と十勇士

お問い合わせ：(公社)上越観光コンベンション協会 mail: jtca@joetsu.ne.jp

▼ You Tubeでの情報発信



これまでの春日山における観光振興の取組

○謙信公と春日山展(上越市埋蔵文化財センター)



～ 戦国時代と今をつなぐもの～

上杉謙信公やその居城である春日山城を中心に戦国時代の歴史を紹介する企画展です。
春日山城の全容が分かるジオラマ展示のほか、謙信公の生涯を年表やタッチパネル等で詳しく紹介しています。
会場では「越後上越上杉おもてなし武将隊」がお出迎えます。
上越市でしか味わえない歴史エンターテインメントをご堪能ください。



龍の床殿と甲冑の展示



謙信クイズに挑戦!

大型タッチパネル

埋蔵文化財展示 |

常設展 謙信公の見た頸城

～ 戦国時代のまちとむら～

頸城郡絵図や春日山城絵図などの絵巻史料、および遺跡の出土品を手掛かりとして、謙信公が見たであろう頸城の人々のくらし・交流の様子を探ります。

< 同時開催 > 常設展示「出土品からたどる上越の歴史」



越後上越上杉おもてなし武将隊が企画展をご案内!!



YouTubeで動画も配信中!!

武将隊HP <http://www.uesugi-busyotai.com/>



武将隊
YouTube



武将隊
Twitter



武将隊
Instagram

体験コーナー |

これであなたも謙信公!!

甲冑体験

誰でも簡単に着れる甲冑を大人用、子ども用それぞれご用意! 親子もひとり様も大歓迎!!

受付/毎日(休館日以外)
(詳しくは上越観光Naviをご確認ください。)

体験/1回30分まで
体験料/無料

- 費用は上越市埋蔵文化財センター一内のみです。
- 大人用・子ども用各1体のみです。
- 運営上の都合により、中止となる場合があります。



これまでの春日山における観光振興の取組

○春日山城跡での観光案内など

新潟
新湯

参られよ!
「我らがお館様」
上杉謙信公の居城、
春日山城へ

地元ガイドがご案内!

ガイド殿がわしの秘密を知ってるとな!?

戦国の名將「上杉謙信公」の居城跡として今も天下に名を轟かせている春日山。春日山を知り尽くした観光ボランティアガイドが、戦いの砦としてだけでなく、謙信公をはじめ、多くの家来の生活の場でもあった春日山城についてご案内します。

令和2年
実施期間 **5・6・7月/9・10月の土/日/祝日**
集合時間 **午前9時55分**
所要時間 **10時00分～11時30分(約90分)**

大正屋敷跡
三ノ丸、五ノ丸に続く金城口

※ツアー参加者がいない場合は9時30分～12時00分まで観光ボランティアが謙信公館楼下でご案内致します。
詳細は裏面へ→



これまでの春日山における観光振興の取組

○各種団体等の取組

▼広域連携によるスタンプラリー

▲越後謙信きき酒マラソン



▲御城印

▼古道の紹介

▼謙信公祭協賛会のライトアップ



市長の考える春日山の通年観光について

- ・歴史文化が感じられ、誇れる魅力的な資源を磨き上げ、来訪者を受け入れる仕組みを整備し、全国、世界に誇れる上越の魅力を発信する。
- ・「①雁木町家や寺町の街並みの整備・保存」「②楽しめるまち直江津を作る」「③春日山城を本格的な観光地に整備」を3本柱とし、まずは市民や関係者と意見を共有し、計画づくりを進める。

《通年観光に向けた集中的な取組》

- アクティビティ
 - ・自然、農業、キャンプ、スポーツ、田舎体験
- 歴史文化
 - ・歴史博物館、水族博物館、美術館、科学館
 - ・雁木町家や寺町の街並み、鉄道のまち直江津、謙信公と春日山城
- スポーツコンベンション
 - ・ジムリーナ、県立武道館
- 広域連携



◎取組の概要(ハード整備・ソフト整備)

①雁木町家や寺町の街並み整備・保存

- ・雁木整備への支援
- ・モデル地区による修景事業
- ・寺町の景観保全への支援
- ・古民家の整備支援など



②楽しめるまち直江津を作る

- ・鉄道博物館の整備
- ・受入環境の整備 など



③春日山城を本格的な観光地に整備

- ・春日山城跡の保存・管理(景観整備など)
- ・受入環境の整備(拠点施設の整備やデジタル技術導入の検討)
- ・観光ガイド等の充実 など



スケジュール

STEP.1 市民や団体との意見交換

STEP.2 計画づくり

STEP.3 市民の合意形成

STEP.4 実行

全国・世界に発信！

『大勢の来訪者が年間を通して楽しめるまち』

フォローをお願いします！



上越忠義隊けんけんずInstagram

上越市観光PR動画

時間のある時にご覧ください！

ついでにチャンネル登録も・・・



アクティブシニア編



家族編



外国人旅編



女子旅編