

広報

# にょえ

koho joetsu

2023  
3月号

No. 1134

上越市  
公式SNSは  
こちらから

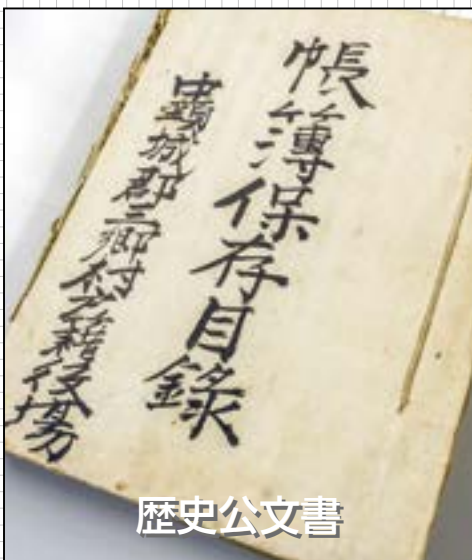


## 特 公文書センターの 集 おしごと

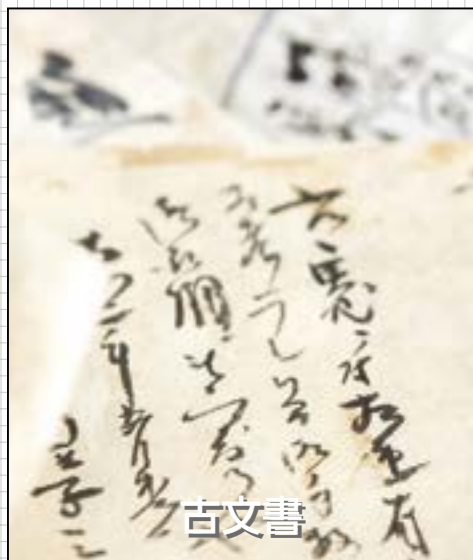




現用文書



歴史公文書



古文書



# 未来へ記録を残す 公文書センターのしごと

昨年、市民の皆さんから回答いただいた『広報上越に関するアンケート』では、「市役所の各課・各総合事務所の紹介をしてほしい」というリクエストを多く頂きました。今号は、未来へ記録を残すためにさまざまな公文書を整理・保存している「公文書センター」をご紹介します。

## 職員は9人。古文書整理ボランティアにもお手伝いいただいています

上越市の公文書センターは平成23年6月に清里区総合事務所にオープンしました。榊池書庫は旧榊池小学校を利用しており、約43,000冊の公文書が保存されています。



榊池書庫 (旧榊池小学校)

## 公文書を整理し、未来へ記録を残しています

公文書センターは、現用文書・歴史公文書・古文書の3つを柱に、歴史資料の保存と活用を主な業務としています。

現用文書は「現在も業務で使っている段階の公文書」、歴史公文書は「後世に残すべき重要な公文書」、古文書は「主に江戸時代以前の公文書」。

資料を通じて事実を正確に後世へ伝える使命を担っています。

福原圭一所長

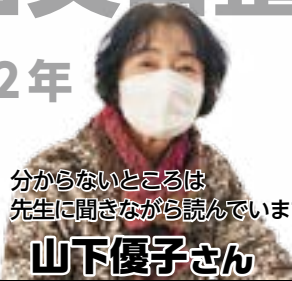


# 「古文書」をお預かりしてから保管するまで

市民の皆さんからの寄贈を受けて収蔵しています

## 古文書整理ボランティア歴


2年



分からないところは先生に聞きながら読んでいます

**山下優子さん**

25年



古文書から上越の歴史を学んでいます

**金子正彰さん**

33年



大島区で出てきた文書はだいたい読みました

**高橋英夫さん**

時には解読が難しいものも…



こりゃあ手ごわいぞ!!

ひとつずつ確認し、解読していきます



市民の皆さんから頂いた古文書を

**小林淳一さん**

古文書の書庫に移し大切に保管します



よいしょ

いつの時代の何が書いてあるか解読し、目録にしてから



そんな時は!!

古文書  
解読  
辞典!!



▲現代の漢字との対比ができるスグレモノ



**稲田善智副所長**

公文書センターで扱う古文書は、年貢に関係した記録も多いですね。修復には特別な知識と技術が必要なので、「職人集団」と言えるかもしれません。

### 古文書を修復することもあります



旧大島村で村史の解読ボランティアをしたことをきっかけに、今も毎週、浦川原でのボランティアに通っています。

根気と集中力のいる仕事ですが、当時の歴史に触れることができ、とても楽しいですよ。皆さんもぜひ一緒にやってみませんか。

今では生活の一部ですね



**高橋英夫さん**

# —「公文書管理」のまいにち—

上越市の未来に残すべき資料は何か、常に考えています

仕事の基本は  
**知識と体力!!**

市政全般の情報収集と  
重い文書を運ぶための  
体力づくりは欠かせません

吉川俊久主任 藤巻健悟 会計年度任用職員 吉田宏司主任

保存種別に沿って  
整理し

1階 ⇄ 3階  
今日は3往復め!!

毎年それはそれは  
たくさん現用文書  
を運び込みます

これいいんじゃない?

▲展示会が間近に迫り、議論白熱中

市民の皆さんに  
知っていただくため  
展示会も行っています

整理整頓を日々心がけ...

キラリ

あとから見ても  
分かりやすく!



出前展示

## 公文書センター出前展示会 —『広報じょうえつ』のあゆみ—

とき: 2月28日(火)~5月21日(日)

場所: 高田図書館

今年の1月号から、広報じょうえつの題字が新しくなりました。昭和46年5月発行の第1号以降、表紙を飾った歴代6つのタイトルロゴを紹介しながら、52年に及ぶ広報じょうえつのあゆみを振り返ります。



年に2回、テーマを  
替えて行く企画です。  
ぜひご覧ください!



小林順子 会計年度任用職員

柳沢正子 会計年度任用職員

# ご活用ください！公文書センター

■問合せ…公文書センター(☎025-528-3110)

## その1 } レファレンス(調査・照会)サービス

「高田城址公園には昔、シカやトラがいたって本当？」例えばそんな質問に、公文書センターはお答えします。

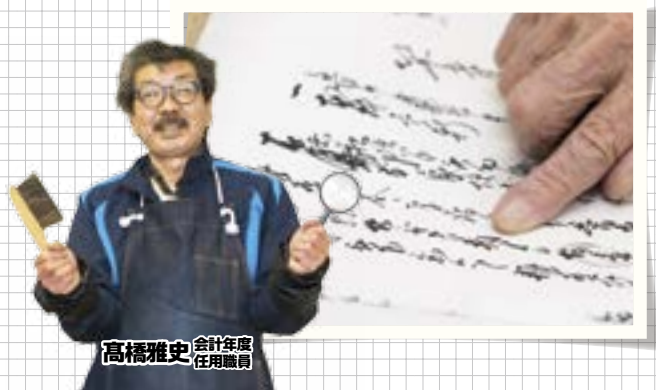
まちの歴史について気になること、知りたいことがあれば、お気軽にお問い合わせください。



中村直人係長

## その2 } 古文書の解読支援サービス

あなたのお宅に眠っている古文書はありませんか？公文書センターでは、あなたの祖先のことや住んでいる地域で起こった昔の出来事など、古文書に記されていることを解読するお手伝いをしています。今まで知らなかった新たな発見があるかもしれませんよ。(※古文書の全文解読は行っていません)



高橋雅史 会計年度任用職員

## その3 } 収蔵資料の閲覧サービス

所蔵する古文書・マイクロフィルム、歴史公文書、行政刊行物・図書などの歴史資料は、一部を除き簡単な手続きでどなたでも閲覧いただけます。所蔵資料の目録は市ホームページでも一部公開していますので、どんな資料があるのか、ぜひ一度ご覧ください。



大山高明さん

まるで過去の人々と会話をしているかのような感覚になれる古い書物が、たくさん所蔵されています。気軽に閲覧することができますよ！

利用者の声



公文書センター

## 公文書センター 仕事の心得

### 市民生活を下支えする大切な仕事です

市の業務では、過去の経過や経緯を確認するとき、新しい事業を始めるとき、災害に見舞われたときなど、過去の資料や記録を見返す場面が多々あります。デジタル化による事務の効率化を図りながら、職員が必要とするときに必要な資料をスムーズに閲覧できるように、文書の管理を徹底しています。

日々の業務の中で市民の皆さんに直接お会いする機会は少ないですが、職員の業務を支援することで、間接的に市民の皆さんの生活を支えているんだという自負を持って、仕事に臨んでいます。

### まちの未来に必要な資料を残します

職員が日々作成している文書も10年後には歴史的な資料になります。そのすべてを保存しておくことはできません。

古文書や歴史公文書が往時のまちの営みに今に伝えてくれるように、私たち公文書センターの職員も、上越市の未来にどんな記録や情報が必要なのかを常に考えながら、これからは文書に向き合っていくたいですね。



福原 圭一 所長



# 転出・転入手続きはお早めに

■問合せ…市民課 (☎025-520-5685)

3月から4月は、引っ越しなどの手続きで窓口が大変混み合います。手続きは、待ち時間を除き平均30分程度かかりますので、余裕を持ってお越しください。

市ホームページで、市民課窓口の呼び出し状況をリアルタイムで確認できます。

※進学や就職などで引っ越しする人(住所を異動する人)は、住民基本台帳法に基づき、転出・転入の手続きが必要です。忘れずに住所を届け出てください。



市民課窓口の  
順番待ち情報

転 出	転 入・転居
<p>●<b>受付時間</b> 月～金曜日(祝日を除く)の午前8時30分～午後5時15分 ※ただし、3月26日⑩・4月2日⑩は、臨時窓口を開設します(詳しくは7ページ)。</p> <p>●<b>手続き場所</b> 市民課、各総合事務所、南・北出張所</p> <p>●<b>持ち物</b> 本人確認できるもの(マイナンバーカード、運転免許証、在留カードなど) ※マイナンバーカードや住民基本台帳カードを持っている人は必ず持参してください。</p>	<p>●<b>手続きする時期</b> 新しい住所地に住んでから2週間以内 ※新しい住所地に住む前は手続きできません。</p>
<p>●<b>手続きする時期</b> 異動予定日のおおむね2週間前から異動予定日まで</p> <p>●<b>転出後の手続き</b> ・転出時は、住民異動届け出が必要です。 ・届け出により転出証明書を発行しますので、転出先の市区町村へ提出し、転入手続きをしてください。</p>	<p>●<b>その他の手続き</b> 該当する制度やサービスなどを利用している人は、手続きしてください(詳しくは7ページ)。</p> <p>●<b>ガス・水道の使用開始・中止の申し込み</b> ・引っ越しの日が決まり次第、早めに申し込んでください。事前に申し込んだ場合は、日曜日や祝日も作業できます。 ・申し込み方法…ガス水道局料金センター(☎025-522-7030)に問い合わせるか、ガス水道局ホームページの「お申し込みフォーム」から申し込んでください。</p>



ガス水道局  
ホームページ

## 窓口に行かずにできる手続きをご活用ください

マイナンバーカードにより、手続きがより便利になりました。ぜひご利用ください。

手続き	郵送での請求 (市民課へ問合せ)	マイナンバーカード (各自でお手続き)
① 転出届	○	○※ (マイナポータルを通じて オンラインで届け出可能)
② 戸籍謄本・抄本 住民票の写し 印鑑登録証明書 所得・課税証明書	○	○ (コンビニエンスストアで 取得可能)
③ 除籍謄本・抄本など	○	×

※転入先市区町村の窓口で、転入届などの手続きが別途必要です。

2月6日からオンラインで転出届が提出できるようになったよ



**マイナンバーカードを申請中・申請する人へ(合併前上越市に住む人のみ)**

3月20日⑩から、マイナンバーカードの受け取り場所が変わります。

3月17日⑨まで:教育プラザ → 3月20日⑩以降:市民課

## 3月から 午後6時まで延長します

窓口延長時間:午後5時15分～午後6時

※住民異動届け出、印鑑登録、マイナンバーカードに係る手続きは午後5時15分まで

※戸籍届け出は時間外受付で手続きしてください。

▶問合せ…市民課(☎025-520-5685)・南出張所(☎025-525-4151)・北出張所(☎025-544-2111)



## 臨時窓口

# 3月26日⑧・4月2日⑧にも手続きできます

開設時間：午前8時30分～午後5時15分

場所	開設窓口	手続きができる届け出など	問合せ	
市役所木田第1庁舎（※）	市民課	・住民異動届け出（転出、転入、転居など） ※他市町村への照会が必要な場合や、転出証明書を持参しない特例転入は手続きができない場合があります。	☎025-520-5685	
		・戸籍届け出（出生、死亡、婚姻など）	☎025-520-5686	
		・戸籍謄抄本（除籍、原戸籍を含む）、住民票の写し（広域交付を除く）、印鑑登録証明書などの交付、印鑑登録	☎025-520-5685	
		・マイナンバーカードに関すること（申請・マイナポイントは行いません） ・電子証明書に関すること	☎025-520-5826	
	パスポートセンター（市民課内）	・一般旅券（パスポート）の交付（受け取り） ※申請はできません。 ※事前に収入印紙と新潟県収入証紙を購入してお越しください。	☎025-520-5687	
	市民課ロビー	生活環境課	・ごみの分別方法の相談や分別ガイド、収集カレンダーの配布 ・し尿くみ取りに関する相談、届け出（新規、廃止）	☎025-526-5111 ※問合せは平日のみ
		危機管理課	・防災ラジオの配布（一部区域を除く合併前上越市の区域への転入者）と回収（転出者） ・防災ガイドブック・避難所マップ、津波・洪水ハザードマップの配布	☎025-520-5665 ※問合せは平日のみ
	国保年金課	・国民健康保険の各種申請、相談	☎025-520-5714	
		・国民年金の加入届、免除申請、学生納付特例申請	☎025-520-5716	
		・後期高齢者医療制度、老人医療費助成制度の各種申請、相談	☎025-520-5717	
	福祉課	・障害者福祉に関する各種申請、相談 ※申請、相談の内容により、即日対応ができない場合があります。	☎025-520-5695	
	高齢者支援課	・介護保険の各種申請	☎025-520-5705 ☎025-520-5706	
		・高齢者福祉サービスの相談	☎025-520-5707	
	こども課	・児童手当、児童扶養手当、ひとり親家庭等医療費助成、子ども医療費助成、妊産婦医療費助成の各種申請、相談	☎025-520-5726	
		健康づくり推進課	・乳幼児健診、児童の予防接種の相談、母子健康手帳の交付 ※窓口はこども課です。	☎025-520-5843 ☎025-520-5711
2階	税務課	・所得、資産、納税証明書の発行	☎025-520-5649	
	収納課	・市税、介護保険料、後期高齢者医療保険料、保育料、市営・県営住宅（駐車場）使用料の納付受付	☎025-520-5654	
	保育課	・保育園、認定こども園の入園相談	☎025-520-5720	
教育プラザ	学校教育課	・放課後児童クラブ利用申請、相談 ・転入学の案内、相談 ※3月26日⑧のみ開設します。	☎025-545-9244	
ガス水道局	料金センター	・転居に伴うガス・水道の開閉栓手続き、料金の納付受付	☎025-522-7030	

※各総合事務所でも、市役所木田第1庁舎と同様の業務（パスポートの交付を除く）を行います。  
南出張所（☎025-525-4151）、北出張所（☎025-544-2111）では、行っていない業務があります。

## 市民課、南・北出張所の窓口開設時間を

期間：3月1日⑨～11月30日⑨

### 取扱業務

- ・戸籍謄抄本、身分証明書、住民票の写し（広域交付を除く）、戸籍附票の写し、印鑑登録証明書の交付
- ・一般旅券（パスポート）の交付（市民課のみ）
- ・所得・資産・納税証明書の交付、市民税などの納付受け付け（南・北出張所のみ）



# 第98回高田城址公園観桜会



と き…3月29日(水)～4月12日(水)  
と ころ…高田城址公園

ライトアップされた高田城三重櫓やお堀の水面に映る「日本三大夜桜」の景色をお楽しみください。

▶問合せ…(公社)上越観光コンベンション協会 (☎025-543-2777)  
観光交流推進課 (☎025-520-5741)



## 会場まではシャトルバスや公共交通機関をご利用ください

会場内に駐車場はありません。鉄道や路線バスなどの公共交通機関を利用するか、周辺に開設する臨時駐車場（一部有料あり）を利用し、徒歩またはシャトルバスでご来場ください。  
※桜の開花状況により、シャトルバスの運行および臨時駐車場の開設場所が異なりますので、最新の情報は上越観光Naviホームページで確認してください。



上越観光Navi

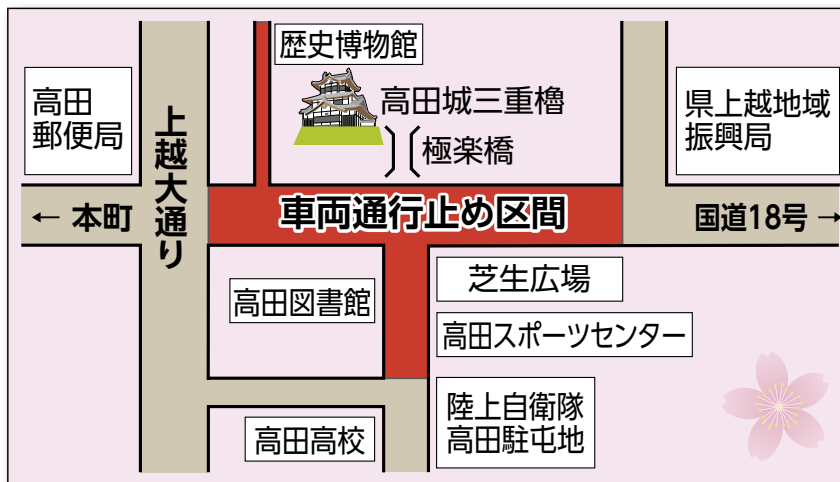
## 会場周辺の交通規制にご協力ください

### ○車両通行止め



期 間	時 間	区 間
会期中全日	午前10時～午後9時	・西堀通り
3月29日(水)	午後6時～7時	・高田郵便局前の大手町交差点～極楽橋
桜最盛期の土・日曜日	午前10時～午後9時	・高田郵便局前の大手町交差点～上越地域振興局前の交差点 ・陸上自衛隊高田駐屯地～極楽橋

※交通規制実施中は、路線バスが迂回運行となります。詳しくは各路線バス会社にお問い合わせください。



## 会期中は高田図書館駐車場の利用を休止します

高田図書館は通常どおり開館していますが、期間中に本の返却期限が到来しないよう、貸出期間を延長します。また、直江津図書館、浦川原分館、頸城分館、各公民館図書室に本を返却することができます。





# 新潟県議会議員一般選挙 投票日は4月9日(日)

■問合せ…上越市選挙管理委員会事務局 (☎025-526-5111、内線2401～2403)

## ●投票できる人

平成17年4月10日までに生まれた人(選挙当日満18歳以上)で、令和4年12月30日以前から引き続き上越市に住民登録をしている人です。

異動区分	届出日・要件など	投票場所
市内の異動	3月17日(金)以前に転居の届け出をした人	新しい住所地
	3月18日(土)以降に転居の届け出をした人	以前の住所地
市外から転入	令和4年12月30日以前に上越市へ転入の届け出をした人	上越市の住所地
	令和4年12月9日以降に県内の他市町村を転出し、12月31日以降に上越市へ転入の届け出をした人 ※居住証明書類が必要	以前の住所地
市外へ転出	令和4年12月30日以前に県内の他市町村へ転入の届け出をした人	新しい住所地
	令和4年12月9日以降に県内の他市町村へ転出した人で、12月31日以降にその他市町村へ転入の届け出をした人 ※居住証明書類が必要	上越市の住所地
	投票する前に県外に転出した人	投票できません

## ●入場券を持って投票所へ ※投票所ではマスク着用や手指消毒など感染対策に協力をお願いします

入場券は3月31日(金)頃に各世帯へ郵送します。事前に入場券に記載された投票所と開設時間を必ず確認してください。

## ●期日前投票・不在者投票

投票日当日に仕事や旅行などのため投票できない人は、期日前投票や不在者投票を利用してください。

### ○期日前投票

※住んでいる地区に関係なく、市内のどの期日前投票所でも投票できます。入場券の宣誓書欄をあらかじめ記入し、持参してください。なお、今回の選挙から理由欄の記入は不要です。

※期日前投票所ごとに開設期間・時間が異なりますのでご注意ください。また投票期間の終了間際は大変混雑しますので、余裕をもってお出かけください。

開設期間	期日前投票所	開設時間
4月1日(土)～8日(日)	市民プラザ(土橋)	午前8時30分～午後8時
4月3日(月)～8日(日)	福祉交流プラザ(寺町2)、各総合事務所・コミュニティプラザ(柿崎区は柿崎保健センター)	午前8時30分～午後7時
	直江津ショッピングセンターエルマール(西本町3)、イオン上越店(富岡)	午前10時～午後8時

### ○不在者投票 ※事前に手続きが必要です。早めに市選挙管理委員会に連絡してください

#### 1 指定病院や特別養護老人ホームなどに入院・入所している人

▶投票場所…入院・入所施設 ▶問合せ…市選挙管理委員会または病院・施設の係員へ

#### 2 身体に障害のある人 ※新たに希望する場合は申し出てください

▶対象者…次の(1)～(3)のいずれかに該当する人 (1)身体障害者手帳を持っている人で障害の程度が①～③のいずれかに該当＝①両下肢、体幹、移動機能の障害が1級または2級、②心臓、腎臓、呼吸器、ぼうこう、直腸、小腸の障害が1級または3級、③免疫、肝臓の障害が1級～3級、(2)戦傷病者手帳を持っている人で障害の程度が①か②のいずれかに該当＝①両下肢、体幹の障害が特別項症～第2項症、②内臓機能の障害が特別項症～第3項症、(3)介護保険「要介護5」 ▶投票方法…郵送

#### 3 選挙期間中に上越市へ帰ることができない人

▶投票場所…滞在中の市区町村の選挙管理委員会 ▶申し込み…必要事項を記入の上、書類を上越市選挙管理委員会事務局へ郵送 ※必要な書類は市ホームページからダウンロードできます

#### 4 新型コロナウイルス感染症により「自宅療養」または「宿泊療養」している人

▶対象者…市ホームページで確認するか市選挙管理委員会へ問い合わせてください ※濃厚接触者は通常どおり投票所で投票できます ▶投票方法…郵送

## ●開票(即日開票)

▶とき…4月9日(日)午後9時～ ▶ところ…リージョンプラザ上越

▶参観対象者…上越市の選挙人名簿に登録されている人 ▶定員…250人(当日先着順)

期日前投票の状況、投票・開票の状況は、市ホームページでご覧いただけます





### 西横山集落小正月行事

西横山集落で450年以上続く、伝統の小正月行事が行われました。15日の「嫁祝い」では、地元の小中学生約30人が参加し、祝い唄を歌うなど、新婚家庭の前途を祝福しました。(1/14、15)



### 上越<sup>ファイブ</sup>5e協議会 オープニングイベント

今年1月に発足した「上越5e協議会」のオープニングイベントが行われ、関根学園高校パソコン部 e スポーツ科の生徒がデモンストレーションを行いました。(1/24 写真=青山圭一さん)



### 上越市PR映像コンテスト

市内高校生が制作した上越市の魅力をPRする映像コンテストがオーレンプラザで行われました。今年は5チームが参加し、思い思いの場所や表現で撮影・制作した作品を披露しました。(2/5)

### レルヒ祭

冬の恒例イベント「レルヒ祭」が金谷山スキー場などで開催されました。さまざまなもよおしが行われ、上越ならではのグルメも販売されるなど、多くの人でにぎわいました。(2/4、5 写真=丸山治夫さん)



## 「1月12日スキーの日」レルヒ少佐顕彰会

## 市政トピックス

明治44(1911)年1月12日、当時のオーストリア・ハンガリー帝国の軍人・レルヒ少佐によって日本で初めて本格的なスキーの指導が行われました。

この日を記念して制定された「スキーの日」のイベントが3年ぶりに開催され、約80人の参加者とともにレルヒ少佐の功績をたたえました。市文化財に指定されている「一本杖スキー術」も披露され、レルヒ少佐が伝えたスキーが100年以上たった今でも大切に受け継がれています。





## 「防災ラジオ」の試験放送



毎月1日・午後6時35分頃 15日・午後0時45分頃  
定期的な電池交換と受信状況の確認を！  
圏危機管理課(☎025-520-5665)

上越市役所 〒943-8601 上越市木田1-1-3  
☎025-526-5111(市役所代表)

- 安塚区 ☎025-592-2003 ●柿崎区 ☎025-536-2211
- 浦川原区 ☎025-599-2301 ●大瀨区 ☎025-534-2111
- 大島区 ☎025-594-3101 ●頸城区 ☎025-530-2311
- 牧区 ☎025-533-5141 ●吉川区 ☎025-548-2311
- 中郷区 ☎0255-74-2411 ●名立区 ☎025-537-2121
- 板倉区 ☎0255-78-2141 ●南出張所 ☎025-525-4151
- 清里区 ☎025-528-3111 ●北出張所 ☎025-544-2111
- 三和区 ☎025-532-2323

時…日時、期間 所…場所 宛…対象(表記無し:どなたでも)  
定…定員 費…費用(表記無し:無料) 講…講師  
申…申込(表記無し:不要) 問…問合せ 他…その他

知っておきたいあれこれ満載

# 情報

# ファイル

Information File

「広報上越」へのご意見をお寄せください  
掲載してほしい内容、その他広報紙全般に  
ついてのご意見、感想を、電話、ファクシミリ、  
メール、アンケートフォームからお寄せくださ  
い。今後の紙面づくりの参考にいたします。  
圏広報対話課  
☎025-520-5614 FAX025-526-6112 ㊚koho-joetsu@city.joetsu.lg.jp

詳しくは



広報上越専用ページ  
広報上越に関する  
情報はコチラから

事業やもよおしなどの実施について 新型コロナウイルス感染症の影響などにより延期・中止する場合がありますのでご了承ください。

### 特殊詐欺に注意!

金を返す、または要求する内容の電話は  
詐欺と疑い、まずは確認を。  
圏市民安全課(☎025-520-5661)



### ●市内の交通事故件数

1月1日~1月末日の状況

発生件数	14件(-4)
死者数	0人(±0)
負傷者数	18人(-1)

### ●市内の犯罪発生件数

1月1日~1月末日の状況

刑法犯罪認知件数	49件(+12)
その内窃盗犯	32件(+8)

盗難防止の合言葉「みんなで鍵かけ」

※いずれも暫定値で、( )内は前年比

## お知らせ

### 個人情報保護法の改正

これまで、当市の個人情報  
保護制度は「上越市個人情報  
保護条例」により運用してき  
ましたが、「個人情報の保護  
に関する法律」の改正により、  
4月1日④から同法が事業者  
や国の行政機関と同様に地方  
公共団体にも適用され、全国  
共通ルールの下で個人情報を  
適切に保護・管理します。制  
度の概要については、市また  
は個人情報保護委員会ホーム  
ページをご覧ください。

圏総務管理課  
☎025・  
520・56  
03)

詳しくは



### 横断歩行者を守る 交通事故防止運動



3月は暖  
かい日が増  
えて人や車  
の動きが活  
発になり、  
歩行者が交  
通事故に遭  
う割合が高まります。  
横断歩道は歩行者が最優先  
です。ドライバーは、路面に  
ダイヤのマークを見つけたら  
アクセルを戻し、歩行者がい  
ないかしっかりと確認すると  
ともに、横断者または横断しよ  
うとしている人がいるときは  
必ず一時停止しましょう。  
時 3月1日④~10日④

### ●スローガン

『よく見て わたろう』

### ●運動の重点

- ①横断歩行者等の安全確保
- ②道路横断時の安全確認の徹  
底

圏市民安全課(☎025・5  
20・5661)

### 税・保険料の納期限

- 納期限 3月15日④
- 申告所得税
- 納期限 3月31日④
- 国民健康保険料 (第9期)
- 後期高齢者医療保険料 (第9期)
- 介護保険料 (第12期)
- 国民年金保険料 (2月分)

### 「火災・災害情報音声案内」 の電話番号が変わります

3月1日  
④から、火  
災などの発  
生時に現場  
付近の住所  
などを案内  
する「火災・  
災害情報音  
声案内」の  
電話番号が  
050・1  
807・3399に変更とな  
ります。かけ間違いのないよ  
うお願いします。



圏上越地域消防局指令統制課  
(☎025・545・0228)

お知らせ

もよおし・講座

募集

無料相談

## コミュニティ助成事業の活用紹介

(一財)自治総合センターでは、地域のコミュニティ活動の充実・強化を図り、地域社会の健全な発展と住民福祉の向上を目的に、宝くじの社会貢献広報事業としてコミュニティ助成事業を実施しています。

令和4年度は、市内の7団体が助成事業を活用しました。

### ●団体名・事業内容

- 大道福田町内会(コミュニティセンターの建設)
- 下池部町内会(除雪機の整備)
- 板山町内会(除雪機の整備)
- 稲古町内会(除雪機の整備)
- 下牧町内会(まつりに使用する太鼓・装束などコミュニティ活動用品の整備)
- 下長嶺町内会(除雪機の整備)
- 棚田町内会(除雪機の整備)
- 共生まちづくり課(2025・520・5680)

### 市内の空間線量率観測結果

12月も通常の範囲内でした

毎日午前9時に、上越地域消防事務組合管内の各消防署において、地上1メートルで測定した値(月間の平均値、

最小値、最大値)は、いずれも通常の値である毎時0・01650・16マイクロシーベルトの範囲内でした。

環境保全課(2025・520・5690)

### PM2.5(じご)注意を

PM2.5(微小粒子状物質)は、粒子がとても小さく呼吸器系や循環器系への影響が心配されます。濃度が高くなるのが予想されると、県が注意喚起情報を発表し、市では防災行政無線、防災ラジオ、安全メール、市ホームページなどでお知らせします。発表の有無は電話(2025・280・5104)で確認することもできます。

注意喚起情報が発表されたときは、次のことに注意してください。

- 屋外での活動や外出をできるだけ減らす。外出する際は、微粒子の捕集効果の高いマスクを着用する。
- 換気や窓の開閉を必要最小限にする。

○呼吸器疾患や循環器疾患のある人、小さな子どもや高齢者は影響を受けやすいとされ

ていることから、より慎重に行動する。

環境保全課(2025・520・5690)

### 上越市農業振興地域整備計画の変更案の縦覧

上越市農業振興地域整備計画の変更案を縦覧します。縦覧の内容について意見書(任意様式)を提出することができます。

時3月下旬から20日間(予定)

所農政課、各総合事務所 農政課(2025・520・5749)

※農業振興地域の整備に関する法律に基づき縦覧を行うため、パブリックコメントは実施しません。



### 自然環境保全地域の指定案などに関する縦覧

(仮称)富岡・戸野目川河畔林自然環境保全地域の指定案および保全計画案の縦覧を行います。

### ●縦覧

時3月1日(水)～3月14日(火)の午前8時30分～午後5時15分

所市政情報コーナー(市役所木田庁舎1階)、環境保全課、各総合事務所 ※土・日曜日を除く

### ●意見提出

時3月15日(水)～21日(火)・(祝)

申岡氏名、住所、意見を記載した書面を直接または郵送、メールで環境保全課(2025・520・5690、kankyoo@city.joetsu.lg.jp)

※条例に基づき縦覧を行うため、パブリックコメントは実施しません。



### 教育支援室子ども未来サポート

4月1日(土)から、学校へ「行けない」小・中学生の子どもの居場所の一つとして開設している「適応指導教室」の名前を変更します。



南教室(シルバープラザ上越4階)は「COCOON南」、北教室(直江津学びの交流館1階)は「COCOON北」と呼びます。なお、不登校に関する相談も受け付けています。

時受付時間 平日午前9時～午後4時まで 問教育センター(2025・545・9

247)、南教室(2025・522・2428)、北教室(2025・545・0780)

### 道路に工作物や乗り入れ口を設ける場合は申請を

道路に工事用の足場を設置する際や、歩道の縁石を撤去したり、側溝に蓋をかけたたりして乗り入れ口を設けるなどの工事を行う際は、事前に道路管理者の許可が必要です。申請後、許可書が発行されるまで2週間程度かかりますので、早めの手続きをお願いします。

申岡道路課(2025・520・5769)、各総合事務所

### 建設リサイクルにご協力を

建設事業では、建設リサイクル法に基づき、再生資材として利用できる特定の建設廃棄物の「分別解体」と「リサイクル」を積極的に推進しています。一般家屋の解体などの際には、業者に適正な分別解体・再資源化を促すなど、建設リサイクルの推進にご理解とご協力をお願いします。

問建築住宅課(2025・520・5783)

## 高田城三重櫓の開館時間の延長とライトアップ

観桜会期間中（3月29日④～4月12日⑤）は、開館時間を延長し、休まず開館します。また、会期中はライトアップを実施します。

●開館時間  
3月29日④～31日⑤ 午前9時～午後5時、4月1日⑥～12日⑦ 午前9時～午後7時※観覧券の販売は、いずれも閉館の30分前まで

●ライトアップ  
平日没～午後9時（桜の最盛期は午後10時）

## 歴史博物館の開館時間を延長します

観桜会期間中（3月29日④～4月12日⑤）は、開館時間を延長し、休まず開館します。

●開館時間  
3月29日④～31日⑤ 午前9時～午後5時、4月1日⑥～12日⑦ 午前9時～午後7時※観覧券の販売は、いずれも閉館の30分前まで

物館（☎025・

詳しくは



524・3120

## 剪定枝は町内の集積所へ

3月から4月にかけて、剪定枝のクリーンセンターへの持ち込みが増え、受け付けや荷下ろし場所が混み合います。できる限り、町内のごみ集積所を利用してください。

クリンセンターへ持ち込む場合は、積荷を固定し、荷台にシートを掛けるなど、道路上への枝木の落下、飛散防止を確実に行ってください。大きさは制限は、長さ3メートル以下、直径20センチメートル以下です。

集積所に出す場合は、長さ50センチメートル以下、直径30センチメートル以下にして、ひもで束ねるか、透明または半透明の袋に入れて出してください。剪定枝は、指定ごみ袋の使用や指定シールの貼付は不要ですが、冬囲いなどで使用した木や竹を出す場合には必要です。

●生活環境課（☎025・5

26・511  
1、内線10  
20・412

詳しくは



## ガス水道局からのお知らせ

### ●3月分の都市ガス料金

3月分の都市ガス料金（一般契約料金）は、原料費調整制度による令和4年10月～12月のLNG等平均原料価格（貿易統計値）による調整を行ったほか、国の補助金を活用して1㎡当たり30円を値引きします。

使用量区分	1㎡当たりの単価（税込）
0～25㎡	164.60円
26～150㎡	162.83円
151㎡以上	161.37円

前月検針分に比べ1㎡当たり8.50円の値下げとなります。  
※基本料金は変わりません。

▶ 問合せ…ガス水道局総務課（☎025-522-5518）

### ●4月からガス料金を改定します

原料ガス購入価格の改定などに伴い、料金原価を見直し、4月1日からガス料金を改定します。

#### ○都市ガス料金

使用量区分	基本料金	基準単位料金（1㎡当たり）
0～25㎡	374.00円	177.99円
26～150㎡	418.00円	176.22円
151㎡～	638.00円	174.76円

※毎月のガス料金は原料費調整制度により変動します。

#### ○液化石油（LP）ガス

使用量区分	基本料金	従量料金（2㎡を超える使用量につき）
2㎡以下	1,122.00円	-
2㎡超	1,122.00円	495.00円

※大瀧区の一部地域で市が供給しているLPガスが対象です。

## 下水道使用料・農業集落排水使用料の改定

市全体の汚水処理費に対して不足が見込まれる使用料収入を補うため、4月から使用料を改定します。引き続き、経費節減をはじめ事業経営の健全化に努めてまいります。ご理解くださるようお願いいたします。

●生活排水対策課（☎025-520-5793）

### ●料金表（1カ月当たり、税込）

区分	汚水量	改定前	改定後
基本使用料	5㎡まで	1,576.30円	1,669.80円
	6㎡から10㎡まで	81.40円	86.90円
	11㎡から20㎡まで	195.80円	210.10円
	21㎡から30㎡まで	222.20円	238.70円
	31㎡から100㎡まで	253.00円	284.90円
超過使用料（1㎡につき）	101㎡以上	313.50円	346.50円
	1㎡につき	72.60円	78.10円
公衆浴場汚水	1㎡につき	72.60円	78.10円

※4月1日より前から使用している場合は、4月1日以後最初の検針分までは旧料金となります。

※一般家庭の平均汚水量18㎡/月の場合、236円/月の増となります。

## 子育て・介護の一部の手続きがマイナポータルからオンラインで行えます

2月28日☉から、子育て・介護に関する28の手続きが、マイナンバーカードを使ってオンラインで行えます。時間や場所を気にせず、行えますので、ぜひご利用ください。



マイナポータル  
利用方法



マイナポータル  
公式

分類	手続き名称	問合せ	
子育て	児童手当等の受給資格及び児童手当の額についての認定請求	こども課 家庭福祉・給付係 (☎025-520-5726)	
	児童手当等の額の改定の請求及び届出		
	氏名変更/住所変更等の届出		
	受給事由消滅の届出		
	未支払の児童手当等の請求		
	児童手当等に係る寄附の申出		
	児童手当等に係る寄附変更等の申出		
	児童手当等の現況届		
	児童扶養手当の現況届の事前送信		
	児童手当に係る保育料等の徴収の申出		保育課 保育係 (☎025-520-5720)
	児童手当に係る保育料等の徴収 変更・撤回の申出		
	教育・保育給付認定の申請		
	教育・保育給付認定兼保育施設等の利用申込		
	保育施設等の利用に係る現況届		学校教育課 学事・庶務係 (☎025-545-9244)
児童手当に係る学校給食費等の徴収の申出			
児童手当に係る学校給食費等徴収変更・撤回の申出	健康づくり推進課 健診・相談係 (☎025-520-5843)		
妊娠の届出			
介護	要介護・要支援認定の申請	高齢者支援課 認定係 (☎025-520-5705)	
	要介護・要支援更新認定の申請		
	要介護・要支援状態区分変更認定の申請		
	居宅（介護予防）サービス計画作成（変更）依頼の届出	高齢者支援課 賦課給付係 (☎025-520-5706)	
	介護保険負担割合証の再交付申請		
	介護保険被保険者証の再交付申請		
	高額介護（予防）サービス費の支給申請		
	介護保険負担限度額認定申請		
	居宅介護（介護予防）福祉用具購入費の支給申請		
	居宅介護（介護予防）住宅改修費の実績報告（住宅改修後）		
住所移転後の要介護・要支援認定申請			

## 令和5年度タクシー利用券・自動車燃料購入券・自動車燃料費助成

☉身体障害者手帳1～3級、精神障害者保健福祉手帳1～2級、療育手帳Aの交付を受けている人  
※所得制限があるため、申請受付時に令和3年中の所得を確認します。

### ●助成内容

下記①～③のうち、いずれか1つを申請できます。

	種類	年間助成額	申請に必要なもの
①	タクシー利用券	24,000円（1枚500円×48枚）	申請書、障害者手帳、マイナンバー（個人番号）が分かるもの
②	自動車燃料購入券	19,000円（1枚500円×38枚）	申請書、障害者手帳、運転免許証、車検証、マイナンバー（個人番号）が分かるもの
③	自動車燃料費助成	19,000円（申請日以降の領収書を添付した請求書を提出）	

※手帳所持者以外の方が手続きをする場合、上記のほか、手続きをする人の本人確認ができる運転免許証または健康保険証などと、手帳所持者本人の印鑑を持参してください。

※申請書は、市ホームページからダウンロードできます。

※タクシー利用券などの交付を郵送で希望する場合は、郵送料（414円）分の切手を添えて申請してください。

※助成額は、市議会3月定例会の審議後に決定します。

詳しくは



受付場所	受付日	受付時間
福祉課、各総合事務所、福祉交流プラザ（福祉申請窓口）	3月28日☉～随時	午前8時30分～午後5時15分
南出張所	3月28日☉、29日☉	
北出張所	3月30日☉	

☉ 問合せ…福祉課（☎025-520-5695）、各総合事務所、福祉交流プラザ

## 健康診査

### ●こどもの健康診査

乳幼児健康診査や離乳食相談会の日程は、母子健康手帳アプリ「母子モ」または上越市子育て応援ステーションホームページで確認してください。



母子健康手帳アプリ  
の登録はこちら



上越市子育て応援  
ステーション

### ●健康診査の結果説明会（事前予約制）

自分自身の体の状態を理解するため、健診結果の見方を説明しています。

☎健康づくり推進課（☎025-520-5842）

### ●健康づくりポイントの申し込みは3月10日金まで

健康診査やがん検診の受診、ご自身の健康管理や健康づくりに関する講座などに参加し、15ポイント以上貯めて応募してください。応募者全員に、市温浴施設等の入浴券または地産地消推進店の利用券をプレゼントします。



健康づくりポイント  
応募サイト

☎健康づくり推進課（☎025-520-5712）

## 3月の献血バス運行日程

新潟県赤十字血液センターでは、献血Web会員サービス「ラブラッド」からの予約をお勧めしています。ラブラッド会員でない人や初めて協力したい人も利用できます。

実施日	受付時間	会場
7日㊤ 19日㊤ 26日㊤	10:00~12:00 13:30~16:00	イオン上越店 (毎月第1火曜日と第3・4日曜日に実施しています)
22日㊤	14:00~16:00	新潟県立中央病院
27日㊤	10:00~11:45 13:00~15:30	日本曹達株式会社 二本木工場

詳しくは



献血キャラクター  
けんけつちゃん

☎問合せ…健康づくり推進課（☎025-520-5712）

## 令和5年度 後期高齢者の人間ドック健診費用を助成

後期高齢者医療制度加入者を対象に、人間ドックの健診費用の一部を助成します。

☑後期高齢者医療制度の被保険者で、受診日現在、市内に住所のある人 ※後期高齢者健康診査を受診した人、後期高齢者医療の保険料を滞納している人、他の制度と併用して助成を受ける人を除く 定580人（予定） 費助成額＝1万円を限度に助成（予定） ※人数・助成額は、市議会3月定例会の予算議決後に決定します。 申4月2日㊤～令和6年3月29日㊤の間に国保年金課または南・北出張所、各総合事務所へ申請

### ●以下の9つの健診機関で受診する場合（受領委任払い）

☑健診機関＝上越医師会（上越地域総合健康管理センター）、上越総合病院、新潟県立中央病院、新潟労災病院、新潟県立柿崎病院、けいなん総合病院、新潟県健康管理協会、新潟県労働衛生医学協会、健康医学予防協会

希望する健診機関へ直接受診予約を行った上で、受診予定日の2週間前までに被保険者証を持参し申請してください。※新潟県立中央病院、新潟県立柿崎病院での受診を希望する場合は、先に市へ申請し、市から送付され

る承認証を受け取った後に、健診機関へ予約してください。健診費用は、助成額を差し引いた金額を健診機関へ支払ってください。

### ●左記の9つの健診機関以外で受診する場合（償還払い）

受診し、費用の全額を支払った上で、被保険者証・領収証（写し）・健診結果（写し）・助成額を振り込む預金通帳を持参し申請してください。審査後、助成額を指定口座に振り込みます。



☎問合せ…国保年金課（☎025-520-5717）

## 令和5年農作業労賃と農業用機械利用料金の参考額を設定

農作業を委託する際の料金の参考額を設定しました。詳しくは、問い合わせるか市ホームページをご覧ください。

詳しくは



- 農作業労賃 1日(8時間)当たり8,200円
- 農業用機械利用料金(10アール当たり、消費税別)

区画	作業区分	田耕うん	代かき	機械田植え	機械田植え(側条)	稲刈り取り(コンバイン)	乾燥・もみすり(60キログラム)
10~20アール区画程度以下		7,600円	10,100円	6,400円	7,200円	20,600円	2,500円 (色彩選別機を利用する場合は、3,400円)
30アール区画程度		6,200円	8,600円			18,500円	
50~100アール区画程度			8,200円	6,100円	7,100円	17,900円	

※金額は、あくまで目安です。中山間地域や未整備地などのほ場条件、作業の難易度などの実情を考慮し、作業前に当事者間で協議して決めてください。

▶ 問合せ…農業委員会事務局(☎025-520-5813)

## パブリックコメント(市民意見公募手続)

所公表場所=各問合せ先、市政情報コーナー(市役所木田第1庁舎1階)、各総合事務所、南・北出張所、市民プラザ、高田図書館、高田図書館浦川原分館、オーレンプラザ、教育プラザ、直江津学びの交流館、ユートピアくびき希望館、市ホームページ

### ●実施しない理由の公表

案件名	実施しない理由	期間	問合せ
上越市地域防災計画(修正案)	市民の生活および事業活動に影響を及ぼさない軽微な変更のため	2月27日☎~ 3月28日☎	市民安全課 (☎025-520-5660)
上越市国土強靱化地域計画(修正案)			危機管理課 (☎025-520-5665)
上越市水防計画(修正案)			
〔(仮称)富岡・戸野目川河畔林自然環境保全地域〕の指定等の案	上越市自然環境保全条例に基づき縦覧を行うため	3月1日☎~30日☎	環境保全課 (☎025-520-5690)

### ●意見募集結果を公表

案件名	公表期間	問合せ
上越市第4次環境基本計画(案) (上越市第2次地球温暖化対策実行計画(案)を含む)	2月20日☎~3月21日☎・☎	環境保全課(☎025-520-5689、 ☎kankyo@city.joetsu.lg.jp)
上越市第3次総合教育プラン(案)	3月6日☎~4月4日☎	教育総務課(☎025-545-9262、 ☎kyouikusoumu@city.joetsu.lg.jp)
上越市第4次男女共同参画基本計画(案)	3月13日☎~4月11日☎	男女共同参画推進センター(☎025-527-3624、 ☎d-sankaku@city.joetsu.lg.jp)
上越市みんなで防犯安全安心まちづくり推進計画(案)	3月24日☎~4月22日☎	市民安全課(☎025-520-5661、 ☎shimin-zen@city.joetsu.lg.jp)
上越市原子力災害に備えた屋内退避・避難計画(案)		市民安全課原子力防災対策室(☎025-520-5663、 ☎shimin-zen@city.joetsu.lg.jp)

## 通勤・通学に公共交通を利用しましょう

### ●鉄道・路線バスの定期券を販売中

通学や通勤などで毎日公共交通を利用する人は、お得な定期券の利用をご検討ください。通学定期券、通勤定期券ともに、1カ月・3カ月・6カ月の期間があります。路線バスの通学定期券は、1~3学期の各学期に合わせて利用できる「学期通用定期券」、4月1日から翌年の3月31日まで1年間利用できる「通学1年定期券」があります。また、路線バスの定期券は、いずれの期間でも、片道定期券か往復定期券を選択することができます。購入方法など詳しくは、各交通事業者にお問い合わせください。

### ○路線バスの定期券が「環境定期券」として利用できます

中学生以上の通学定期券、または、通勤定期券を持っている人とその家族が、定期券の有効期間内の土・日曜

日、祝日に限り、市内の路線バスを1乗車1人100円で利用できます。

### ●「通学100円バス」を運行しています

中学生・高校生を対象に、朝の通学時間帯、高田駅前や直江津駅前から学校最寄りのバス停までの間を1乗車100円で利用できます。運行時間など詳しくは、頸城自動車㈱のホームページで確認してください。

詳しくは



### ●「上越バスロケーションシステム」をご利用ください

上越大通り線、教育大学線など市内31路線のバス位置情報などをスマートフォンやパソコンから確認できます。検索サイトで「上越バスロケ」と検索するか、二次元コードを読み取ってご覧ください。

詳しくは



▶ 問合せ…頸城自動車㈱(☎025-543-3178)、えちごトキめき鉄道㈱(☎025-543-3160)、北越急行㈱(☎025-752-0770)



## 3月は自殺対策強化月間です

あなたやあなたの周りの人に、こころや体の変化はありませんか？

悩んでいる人に気付き、声をかけてあげられる人のことを「ゲートキーパー」といいます。特別な研修や資格は必要なく、誰でもゲートキーパーになることができます。やさしく声をかけ合うことで、不安や悩みを少しでも和らげることができるかもしれません。



厚生労働省  
ホームページ

### ●こころのストレスを感じたら

○決まった時間に寝る、食べる、着替える、ストレッチをするなど、毎日の基本的な生活リズムを崩さないように心がけましょう。

○心配事や不安に思っていることを書き出してみましょう。「こころのモヤモヤ」を言葉にすることで、気持ちが少し楽になることがあります。また、友人や親族などに気持ちを伝えてみましょう。

### ●それでもつらいときには、誰かに相談してみましょう

厚生労働省ホームページ「まもろうよ こころ」や身近な相談窓口をご活用ください。

### ●無料相談案内

	相談窓口	電話番号	開設日	開設時間	
市	■すこやかなくらし包括支援センター(福祉交流プラザ内)	☎025-526-5623	月～金曜日 (祝祭日除く)	午前8時30分 ～午後5時15分	
	■各総合事務所 市民生活・福祉グループ	各総合事務所へ			
県	■上越地域いのちとこころの支援センター(上越保健所内)	☎025-524-7700	年中無休	24時間	
	■上越地域振興局健康福祉環境部(上越保健所)	☎025-524-6132			
	■新潟県こころの相談ダイヤル	☎0570-783-025 (ナビダイヤル なやみなし にいがた)	年中無休	24時間	
	■新潟県精神保健福祉センター	☎025-280-0113	月～金曜日 (祝祭日除く)	午前8時30分 ～午後5時	
民間	■よりそいホットライン	☎0120-279-338 (フリーダイヤル)	年中無休	24時間	
	■新潟いのちの電話	3月まで	☎025-522-4343 (上越)	年中無休	24時間
		4月から	☎025-288-4343 (新潟)		
	■自殺予防いのちの電話		☎0120-783-556 (フリーダイヤル)	毎日	午後4時～9時
			毎月10日	午前8時 ～翌日午前8時	

お知らせ

もよおし・講座

募集

無料相談

### もよおし・講座

#### 市民いこいの家の もよおし

3月31日(金)をもって浴場を廃止します。購入した回数券は3月31日(金)までに使用してください(払い戻しはしません。ご注意ください)。

所 閩 市民いこいの家 (☎025・545・5270)

#### ●イベント湯「ももの湯」

時 3月16日(土) 午後9時～入浴受付は午後8時45分まで  
費 一般360円、小・中学生160円(シニアパスポート、障害者手帳などの提示による割引制度あり)  
ス マ ホ 体 験 会  
時 3月23日(日) ①午前10時～11時30分 ②午後1時～2時30分 ③午後3時30分～5時  
定 各回8人(申込順) 申 3月7日(火)以降



#### くるみ家族園 イベント湯

時 梅の湯 3月5日(日)、ブルーベリーの湯 21日(火)・(水)、桜

の湯 4月2日  
※いずれも  
午前10時～午後9時  
費 一般420円、小・中学生210円(シニアパスポート、障害者手帳などの提示による割引制度あり) 所 閩 くるみ家族園 (☎025・544・7440)

#### 小中学生のゲーム・インターネット依存症について考える

依存症への理解を深め、地域の子育て支援者が果たす役割について考えます。  
併せて活動報告も行います。  
時 4月25日(火) 午後1時30分～4時 所 市民プラザ 定 65名(申込順) 対 乳幼児または学童期の子育て家庭を支援している人 講 佐久間寛之さん(さいがた医療センター院長)  
申 3月8日(水)～4月17日(月)までに二次元コードから 問 認定NPO法人マミーズ・ネット (☎025・526・1099)



## 市民カメラマン 活動記録展示

市民カメラマンが撮影し、広報上越に掲載した過去13年間の紙面を展示します。写真を通して過去の出来事や地域のイベントについて振り返ってみませんか。

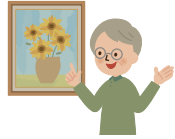
時 3月22日④～4月12日④  
所 オーレンプラザ 岡広報対  
話課 (☎02  
5・520・  
5614)

詳しくは



## 高齢者による趣味の 作品展示

高齢者の趣味活動や創作活動の作品を展示しています。展示品は



1～2週間前後で入れ替えを行っており、どなたでも無料で鑑賞できます。

所 時 〇福祉交流プラザ(寺町2) 〓午前8時30分～午後9時 〇直江津ふれあい館(直江津小学校1階) 〓午前9時～午後6時 岡 高齢者支援課 (☎025・520・5708)

詳しくは



## 第6回「上越市親の会」

子どもに関するさまざまな悩み(不登校やひきこもりなど)を持つ保護者の皆さんの会です。お互いの悩みを出し合い、懇談することで解決への一歩を踏み出しましょう。詳しくは市ホームページおよび各総合事務所、南・北出張所にある開催案内をご覧ください。

時 3月11日④午後1時30分～3時30分 所 教育プラザ 岡 青少年健全育成センター (☎025・544・4690)

詳しくは



## 上越市「地域の宝」のついで

上越市「地域の宝」を紹介する展示や、認定された民俗芸能の披露を行います。

所 時 〇オーレンプラザ 〓岡 文化行政課 (☎025・545・9269)

### ●展示

時 3月18日④～21日④・⑥

### ●民俗芸能披露

時 3月21日④・⑥午後1時30分～3時 定 30人(申込順)

申 3月7日④以降

## じょうえつ歴史講座 春日山講座③

### 「謙信公の祈願所、権現堂へ行く」

空堀や土塁など「敵に攻められにくい」山城ならではの構造が分かりやすい雪解けの時期に、謙信公の居城、春日山城を散策します。埋蔵文化財センターを出発し、本丸跡を経て権現堂を目指します。

時 3月25日④午前9時～正午  
※少雨決行 所 集合場所 〓埋蔵文化財センター 定 30人(申込順) 他 天候によりコース変更の場合あり 申 岡 3月7日④以降に文化行政課 (☎025・545・9269)

### 企画展

## 「あつめりす、ひろわたる」 「新収蔵品から」

令和2年の開館以来集まった多彩な美術作品を展示します。作品を収集して公開する美術館の役割も合わせて紹介します。



安田毅彦《紅花青花》

時 3月25日④～7月2日④午前9時～午後5時(4月1日

④～12日⑥は午後7時まで延長開館) 休館日は月曜日(観桜会期間は無休、5月1日⑥は開館) 費 一般510円、小・中学生、高校生260円

※幼児および市内の小・中学生は入館無料。5月21日⑥は国際博物館の日を記念し入館無料。 所 岡 小林古径記念美術館 (☎025・523・8680)

詳しくは



## 上越「健康運動プログラム」 (J・Wellness) 無料体験会

健康的な体づくりを目指す上越・健康運動プログラムの無料体験会を開催します。



時 4月22日④1部 〓午前9時30分～11時30分 2部 〓午後1時30分～3時30分 所 高田スポーツセンター 〓市内在住の18歳以上の人 定 各部20人(抽選) 申 岡 4月7日(金)までにホームページの応募フォームまたはスポーツ推進課 (☎025・545・9246)

詳しくは



## オールシーズンプール 水泳教室

所申間オールシーズンプール  
(☎025・524・3130)

●第1期大人・子供水泳教室  
教室名・定員など詳しくは  
オールシーズンプールホーム  
ページまたはロビーの掲示を  
ご覧ください。

時 大人 4月6日(☎)～7月14日(☎) 子ども 4月6日(☎)～7月16日(☎) 申 3月7日(☎)午後0時30分～14日(☎)までに申込書を持参

●幼児・小学生1日体験教室  
時 3月11日(☎)午前11時 (☎)オムツの外れた年少～小学3年生 (定)30人(申込順) 費 幼児300円、小学生500円 申 3月7日(☎)午後0時30分以降

●大人1日体験教室  
時 3月14日(☎)、20日(☎)、23日(☎)、24日(☎) (定)10人(申込順) 費 800円(シニアパスポートや各種手帳割りあり) 申 3月7日(☎)午後0時30分以降



## リージョンプラザ上越の 各種教室

テニス教室、水泳教室、バ

スケッチボール教室の参加者を募集します。日程などの詳細はリージョンプラザ上越のホームページをご覧ください。

時 3月7日(☎)以降に往復はがき、または直接窓口で申し込み(申込順) 閩リージョンプラザ上越 (☎025・544・2122)



## 鵜の浜人魚館健康教室

4月から大人向けの水泳、ヨガなどの健康教室を開講します。

時 甲閩 3月11日(☎)午前10時30分以降に鵜の浜人魚館 (☎025・534・6211)



## 牧ふれあい体験交流施設 のもよおし

所申間NPO法人よもぎの会(牧ふれあい体験交流施設内、☎025・529・3150)

●おひなさま飾り体験  
昔懐かしい段飾りと甘酒を楽しみましょう。  
時 3月12日(☎)午前10時～正午



定15人(抽選) 費1500円 申閩 3月7日(☎)まで  
●味噌作り体験  
地場産の材料を使って、無添加の味噌を作りましょう。



時 3月19日(☎)午前9時30分～正午 (定)10人(抽選) 費2700円 申 3月14日(☎)まで

## 正善寺工房 「加工体験教室」

●ちまき作り教室  
時 3月8日(☎)午前10時～  
費1600円  
●そば打ち教室  
時 3月11日(☎)午前9時30分～  
費2200円



●旬の地場野菜料理教室  
時 3月15日(☎)午前10時～  
費1800円  
●笹団子作り教室  
時 3月22日(☎)午前10時～  
費1600円



## 上越スタートアップ マルシェ

これから上越で活躍する創業者のお披露目の場として、じょうえつ創業塾の卒業生有志によるマルシェを開催します。当日は、カフェや小物販売、ジェルネイルサロンなどさまざまなブースが出店する予定です。

時 3月19日(☎)午前10時～午後4時 所 無印良品直江津書籍売り場 閩 スタートアップマルシェ実行員会 (☎070・8430・3504)



## 救命講習

所 上越地域消防局 (定)30人(申込順) 費 無料(テキスト代など200円別途) 申閩 上越消防署 (☎025・544・0119)

●普通救命講習  
成人の心肺蘇生法、異物除去法、止血法などを学びます。



時 令和5年3月19日(☎)午前9時～正午 申 3月6日(☎)～13日(☎)の間

## 大卒等合同企業説明会

上越地域の企業に就職を希望する人を対象とした企業担当者による説明会です。

時 3月15日(水)午後1時15分～3時30分 所 デュオ・セレッソ

令和6年春に大学や専修学校などを卒業予定の人または卒業後3年以内の人、その家族 申 3月14日(火)までに上越雇用促進協議会事務局(上越商工会議所内、☎025・525・1185)

## 小林愛佳フルートリサイタル

大学院修了を記念して、集大成となるリサイタルを開催。クラシック音楽から映画音楽まで、フルートの美しさ際立つ名曲をお届けします。



時 3月25日(土)午後2時～(開場)午後1時30分 所 高田まちかど交流館 費 高校生以下1000円、一般1500円 ※要事前予約。二次元コード、電話またはメールにて予約受付中 申 上越教育大学の小林さん(☎08

0・9290・1126、☎j20215402a @myjuen.jp) 詳しくは

## 上越交響楽団 第86回定期演奏会

モーツァルトの歌劇「魔笛」序曲やシベリウスの交響曲第2番二長調などを演奏します。

時 3月26日(日)午後2時開演 所 上越文化会館 費 一般1000円、高校生以下無料 ※チケットは上越文化会館、二葉楽器、妙高市文化ホールなどで発売中 申 上越交響楽団事務局の茨木さん(☎090・1606・1254)

## ワークパル上越 マイチャレンジ講座

ハタヨガやエアロビクス、はじめてのペン字などの講座受講生を募集します。

申 3月7日(火)～13日(日)の間に、ホームページまたはワークパル上越窓口で一講座ごとに申し込み 所 ワークパル上越(☎025・545・5111) 詳しくは

## いきいきスポーツ都市上越市 第24回高田城ロードレース大会

高田城址公園陸上競技場および周辺をスタート・フィニッシュ会場としてマラソン大会を開催し、城下町の面影が色濃く残る高田市街地を駆け抜けます。

時 6月4日(日)午前7時～(セレモニー、大会宣言ほか)

所 高田城址公園陸上競技場付近 申 3月31日(金)までに郵便(消印有効)または大会申込サイトから 高田城ロードレース大会実行委員会事務局(☎025・525・4119、平日午前8時30分～午後5時) 申し込みは 詳しくは

## 上越文化会館のもよおし

所 申 上越文化会館 (☎025-522-8800)

### ●雨の夏、三十人のジュリエットが選ってきた

文化施設協会設立60周年記念事業「地域コミュニティ創造・再生事業企画提案コンペティション」の受賞を記念し、上越シニア劇団とJAZZ DANCEサークル Leapが演じます。

時 3月11日(土)午後2時開演 費 一般500円(全席自由、チケット発売中)

### ●第4回上越マーチングバンドコンサート

子どもたちのエネルギーあふれるパフォーマンスをお楽しみください。

時 3月19日(日)午後2時開演(開場=午後1時30分) 費 入場無料(全席自由、整理券配布中)

### ●鼓童ワン・アース・ツアー2023～ミチカケ 上越公演

伝統的な音楽芸能に無限の可能性を見だし、現代への再創造を試みる太鼓芸能集団「鼓童」。8年ぶりの上越公演。魂が動き出す、いのちのリズムを生で感じてください。

時 6月4日(日)午後3時開演(開場=午後2時30分) 費 S席6,000円 A席5,000円(全席指定、チケット発売中)



写真：大森克己

## 高齢者趣味講座

高齢者の生きがいと健康づくりを目的とした趣味講座です。詳しくは、申込先や会場にあるチラシまたはホームページをご覧ください。申し込み前の見学も受け付けています。

詳しくは



対 60歳以上の市民 時 4月～令和6年3月（詳しい日程は受講決定後にお知らせします。）

費 200円×講座回数（材料費など別途） 所 申問はがきに、①希望する講座名、②住所、③氏名（フリガナ）、④生年月日（年齢）、⑤日中連絡のつく電話番号、⑥受講料分納希望の有無を明記の上、3月8日④（必着）までに春日山荘（（福）上越市社会福祉協議会（〒943-0807 春日山町1-12-12、☎025-525-4610） ※3月31日⑤までに応募者全員に受講の可否を通知します

講座名	曜日	午前	午後	講座名	曜日	午前	午後
陶 芸	木	○		健康体操A	火	○	
	金	○		健康体操B	金		○
水 彩 画	木		○	健康体操C	木		○
	金		○	囲 碁	水	○	
油 絵	月	○		墨 画	水	○	○
	月	○		謡 曲 A	火		○
書 道	水	○		謡 曲 B	火	○	
	木	○		パッチワーク	木		○
	金	○		土	土	○	
	木	○		民謡（新舞踊）	土	○	
将 棋	木	○		コ ー ラ ス	月	○	
社交ダンスA(初心者)	火	○		詩 吟	土	○	
社交ダンスB(経験者)	火		○	レクダンス	土	○	
木目込ちりめん手芸	水		○	茶 道	木	○	
華 道	火	○					
民 謡	月	○					

※申込者が5人に満たない講座は開講しません

## 上越婦人会館 生涯学習講座

男性も受講可能です（※は女性のみ対象。★は夜間）。

時 4月～令和6年3月（詳しい日程は受講決定後にお知らせします。） 費 年会費3,300円+各講座3,300円（テキスト代、教材費別途） 申 3月31日⑤まで 所 申問時間など詳しくは（一財）新潟県上越婦人会館（本町6、☎025-523-4067）

講座名	曜日	午前	午後	講座名	曜日	午前	午後	講座名	曜日	午前	午後
華道（池坊）	金	○		墨画	月		○	フラダンス※	月	○	
	火		○★	旅行英会話	水	○		なつメロ	火	○	
茶道（江戸千家）	木	○		大正琴	木		○	太極拳（初級）	火		○
音楽（女声コーラス）※	水	○		レクダンス	金		○	太極拳	木		○
煎茶道（方円流）	木	○		カラオケ	月	○		謡曲（宝池流）	金		○
	火	○	○		火		○★	ビーズ織	月		○
書道	土	○		楽しいカラオケ	金	○		楽しい民謡※	水		○
	火		○	日本舞踊（花柳流）※	木	○					

## 上越科学館のもよおし

### ●科学工作教室「春到来！卵とハンカチの草木染め」

玉ねぎの皮で草木染めをします。自分で描いた模様や草花の形を卵に染め抜きます。同時にガーゼハンカチの絞り染めも行います。



時 3月18日⊕午後2時～3時30分 所 上越科学館 対 小学生以上（小学3年生以下は保護者の同伴が必要） 定 18人（申込順） 費 500円（入館料別途）

申 3月7日⊖以降

### ●ひよこの誕生

生まれたばかりのひよこの様子を観察しましょう。運が良ければ、誕生の瞬間に立ち会えるかもしれません。



時 3月25日⊕～4月5日⊖（展示解説＝午前11時～、午後1時～、3時～各回15分程度） 所 上越科学館 費 観覧や展示解説は無料（入館料別途） 他 予告なく中止する場合あり

### ●植物観察教室～春を探しに里山ハイク～

植物の専門家の案内で春の薬師山をハイキングしながら、山野草を観察します。

時 4月9日⊕午前9時～午後3時 所 薬師山周辺（集合＝上越科学館） 対 小学生以上（小学生は保護者の同伴が必要） 定 12人（抽選）

費 小・中学生300円、高校生以上500円

申 3月29日⊖まで

詳しくは



➡ 申し込み・問合せ…上越科学館(☎・FAX025-544-3939、✉kagakukan@jscience.jp)

## 集客プロモーションパートナー都市 山梨県甲府市 からのお知らせ

### 甲府にイチゴ狩りに行こう

甲府市おまがりちやう小曲町は、山梨県最大級の「イチゴ」の産地です。5月下旬までイチゴ狩りを楽しめるほか、イチゴの直売・全国発送も行っています。日本有数の日照時間の長さや豊富な地下水に恵まれて栽培されたジューシーで甘みたっぷりのイチゴをぜひお楽しみください。※時期により金額が変わります。

※イチゴ狩りは予約が必要です。農園に事前にお問い合わせください。

時 5月下旬頃まで 所 小曲観光いちご組合（JA山梨みらい山城経済センター内、

☎055-243-9608）

詳しくは



## 募

## 集

（公社）上越市シルバー人材センター新規会員

高齢者にふさわしい臨時的・短期的・軽易な業務を受注し、会員の技能、経験に応じた仕事を提供・調整します。

主な業務

は、除草、剪定、冬囲い、施設管理、運転、家事援助サービスなどです。

対健康で、働く意欲のある60歳以上の人（入会説明会の受講が必要） 費 年会費3000円 申 問 （公社）上越市シルバー人材センター（☎025・522・2812）

### ●入会説明会

所 時 ○本所（シルバープラザ上越） 〓 毎月第2、第4水曜日の午後1時30分  
○頸北支所（柿崎コミュニティプラザ内） 〓 毎月第3水曜日の午後1時30分



## 令和5年度 交通災害共済加入者

交通災害  
共済とは、



交通事故に遭った場合の救済を目的とした県内全市町村で運営する県民相互救済の制度です。令和5年度の会員を募集しています。

● 加入する場合  
 ① 共済期間 4月1日(土)～令和6年3月31日(日) ② 費用 年間1人500円(中途加入も同額)  
 ③ 町内会を通じて、または、銀行や農協から申し込んでください。ゆうちょ銀行では申し込みできません

## ● 共済期間中に交通事故で死傷した場合

④ 事故発生日から1年以内に共済見舞金請求書に診断書など必要書類を添えて、市民課、各総合事務所、南・北出張所へ提出。共済見舞金請求書などの書類は提出先にあります。必要書類は個々に異なるため、

請求書を提出する前に問い合わせてください

## 雁木通りプラザ展示コーナーへの出展作品

市民の趣味活動や創作活動の発表の場として、雁木通りプラザ内に展示コーナーを設けています。

● 市内で活動する個人・団体  
 ① ショーケース内への展示に限る ② 展示希望日の1週間前までに高齢者支援課

(☎) 025・57520・57

詳しくは



## 上越市健康づくり推進協議会委員

市の健康



づくりに関する施策を総合的・計画的に推進

するための「上越市健康増進計画」に関する事項について意見をいただきます。令和5年度の会議は平日夜間、年5回程度開催します。

● 市内に居住する人 定 2人  
 ① 任期 4月1日～令和7年3月31日 ② 報酬 会議の

出席に応じて市が定める額(交通費別途) ③ 選考方法 小論文の内容などを考慮 ④ 応募用紙に必要事項を記入し、小論文を添えて、3月8日(必着)までに、健康づくり推進課(☎) 025・520・5712へ。応募用紙は南・北出張所、各総合事務所にあるほか、市ホームページからダウンロードできます

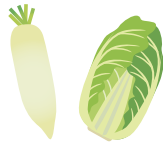
詳しくは



## 朝市出店者

朝市の出店

者を年間を通して、募集しています。自宅の畑で取れた野菜や、果物、趣味で作った雑貨など、さまざまな出店をお待ちしています。



● 時間 二・七の市(大町3丁目地内) 毎月2と7の付く日 〇三・八の市(中央2・3丁目地内) 毎月3と8の付く日 〇四・九の市(大町4丁目地内) 毎月4と9の付く日 〇一の日市(柿崎区住吉町交差点付近) 毎月1の付く日(31日を除く) 費

1回あたり80円または120円 ※出店方法により手数料が異なります。 ⑤ 観光交流推進課(☎) 025・520・5741

詳しくは



## 令和5年度 上越緑の少年団

自然を



守り育て、豊かな心を育むことを目的に、緑や自然と触れ合う活動を行います。

● 市内小学校の新4年生、新6年生の児童 定 30人程度 ① 市ホームページ掲載の申込用紙に必要事項を記入し、3月20日(月)までに郵送、メール、ファクシミリのいずれかで上越緑の少年団育成会事務局(上越市農林水産整備課内、〒943-8601 上越市木田1-1-3、☎) 025・520・5759、  
 ② i-green@city.joetsu.lg.jp

詳しくは



## 上越市定住促進奨学金

詳しくは



申込書は申込先にあるほか、市のホームページからダウンロードできます。

概要	要	若者の定住を目的とし、市内に居住しながら市外の大学などに通学する学生を対象に、通学費を貸し付けます
応募資格	人	次のいずれにも該当する人 ①市内に居住する30歳未満 ②市外の大学、大学院、高専（専攻科含む）、専修学校（専門課程に限る）に在学 ③公共交通機関の通学定期券を利用
人数	数	上限なし（基金の範囲内）
貸付額（月額）		通学定期券購入費の合計額（月6万円上限）
貸付期間		貸し付けを決定した月から在学する学校の最短修業年限の終期まで
返還		6か月据え置き後、4年以上16年（貸付期間の4倍）以内（無利子） 返還期間中に市内に居住しながら就業している場合、返還額の3分の2相当額を免除
提出書類		申込書、住民票の写し、在学証明書、通学定期券の写し
申し込み・問合せ		随時受け付け。企画政策課（☎025-520-5626）、各総合事務所、南・北出張所、教育プラザ

## 上越学生寮奨学生・上越市奨学生（在学募集）

両方に申し込むことができますが、両方とも採用となった場合は、いずれか一つになります。申込書は申込先にあるほか、市のホームページからダウンロードできます。

	上越学生寮奨学生	上越市奨学生（在学募集）
概要	明日の上越を担う人材を育成するため、優れた学生などを対象に貸し付けます	経済的な理由などにより修学が困難な学生などを対象に、貸し付けます
応募資格	上越市・妙高市・糸魚川市のいずれかの市に3年以上住所を有した人で、かつ、そこに所在する中学校または高等学校を卒業した人のうち、次のいずれかに該当する人 ①大学生 ②大学院生 ③学術研究者（大学または大学院を卒業し、研究活動をしている人）	令和5年4月に高校や専修学校、大学など（短大、大学院を含む）に在学する人で、次の全てに該当する人 ・保護者などの住所が市内にある人 ・保護者などの所得が一定基準以下の人 ・成績評定などが一定以上の人（大学などに在学する人に限る）
人数	7人程度	20人程度
貸付額（月額）	大学生7万円、大学院生および学術研究者10万円	高校生1万5千円、大学生など4万円
貸付期間	・大学生および大学院生＝6月から最短修業年限の終期まで ・学術研究者＝6月から5年間	4月から最短修業年限の終期まで
返還	1年据え置き後、14年以内（無利子）	6か月据え置き後、貸付期間の3倍以内の年数（無利子）
提出書類	申込書、戸籍の附票、中学校または高等学校の卒業証明書、成績証明書、在学証明書または進学の予定を証する書類、研究内容や実績が分かる資料（学術研究者のみ）、レポート（大学生テーマ「学びを通してどのような社会貢献をしたいのか（将来めざすこと）」、大学院生・学術研究者テーマ「自身の研究がどのように社会貢献につながるか（将来の展望）」、2,000字以内、様式あり）	申込書、奨学生推薦調書、保護者の令和4年分の所得額を確認できる書類（源泉徴収票、確定申告書の控え、市民税申告書の写しのいずれか）、在学証明書
申し込み・問合せ	3月1日⑧～4月14日⑨（消印有効）の間に、教育総務課（☎025-545-9262）、各総合事務所、南・北出張所	4月3日⑧～5月1日⑨（消印有効）の間に、学校教育課（☎025-545-9244）、各総合事務所、南・北出張所





## 各種無料相談

予約が必要な相談があります。  
詳しくは、各問合せ先に問い合わせてください。



### 空き家相談会

要予約

空き家の売買や賃貸に関する相談

と き ①3月14日㊄・建築住宅課  
と ころ ②18日㊄・全日本不動産協  
会 上越事務所 (栄町2)  
③28日㊄・上越宅建会館 (春  
日野1)  
いずれも午後1時～5時

予 約 建築住宅課  
問 合 せ (☎025-520-5786)

### 障害のある人の就労相談会

要予約

☎障害者手帳を持っているか診断を受けている人で、就労を目指している人

と き 3月16日㊄午前10時～正午・  
と ころ 福祉交流プラザ

予 約 障害者就業・生活支援センター  
問 合 せ さくら (☎025-538-9087)

### 交通事故巡回相談

要予約

電話相談も随時受付  
☎午前9時～正午、午後1時～4時

と き 3月16日㊄午後1時～3時・  
と ころ 上越地域振興局

予 約 新潟県交通事故相談所  
問 合 せ (☎025-280-5750)

### 事業継承・引継ぎに関する個別相談会

要予約

国が設置した事業継承の窓口機関の専門家による、中小企業を対象とする相談会

と き 3月20日㊄午後1時～5時・  
と ころ ワークパル上越

予 約 産業政策課  
問 合 せ (☎025-520-5729)

### 上越地域若者サポートステーション出張相談会

要予約

☎15歳から49歳までの就労に悩む人やその家族

と き ①3月22日㊄午後1時～4  
と ころ 時・牧コミュニティプラザ  
②23日㊄午後2時～4時・  
ハローワーク上越

予 約 上越地域若者サポートステーション (☎025-524-3185)  
問 合 せ ※予約は前日午後5時まで

### 経営に関する個別相談会

要予約

中小企業診断士による、経営改善や資金繰りなど、経営に関する個別の相談 (1件60分以内)

と き 3月23日㊄午後1時30分～  
と ころ 4時50分・市役所木田第2  
庁舎

予 約 産業政策課 商業・中心市  
問 合 せ 街地活性化推進室 (☎025-  
520-5734)

### 労働相談

要予約

産業カウンセラーによる労働全般に関する悩み事の相談

と き 3月24日㊄午後1時～4時・  
と ころ オーレンプラザ

予 約 産業政策課  
問 合 せ (☎025-520-5730)

### 令和5年度「不動産鑑定評価の日」 不動産の無料相談会

予約不要

不動産の価格などに関する相談

と き 4月7日㊄午後1時～4時・  
と ころ 市民プラザ

問 合 せ (公社)新潟県不動産鑑定士協  
会 (☎025-225-2873)

### 特設人権相談所

予約不要

家庭内の問題、近隣間のもめ事や名誉毀損、いじめ<sup>まそん</sup>などの人権問題の相談

と き 4月20日㊄午前9時30分～  
と ころ 午後0時30分・市民プラザ

問 合 せ 新潟地方方法務局上越支局  
(☎025-525-4163)

### 認知症に関する相談

予約不要

相談は電話、面談のどちらでも可  
☎認知症の人やその家族

と き 月～金曜日の午前9時～午後  
と ころ 5時 (祝日を除く)・新潟ユ  
ニゾンプラザ (新潟市中央区  
上所)

問 合 せ 新潟県認知症コールセンター  
(☎025-281-2783)



LINE



Twitter

# 上越市のきらりと光る風景を発信しよう!

Instagram (インスタグラム) で「#上越もよう」を付けて、市のまちなみ、自然、歴史、食などの写真を投稿しませんか。

■問合せ…観光交流推進課 (☎025-520-5739)

「#上越もよう」これまでの作品の中から紹介しています。その他の投稿はこちらからご覧いただけます↓



rock.bouquet69さん



@妙高サンシャインランド

ezaki\_masatoshiさん



@平和記念公園

standinglookさん



@高田駅

miyauchinaoyukiさん



@高田城三重櫓

m.tomomi18さん



@ほくほく線

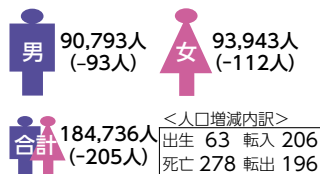
## 広報対話課から

(☎025-526-5111)

●「広報上越4月号」は、3月23日(☎)・24日(☎)に各町内会へお届けし、各世帯にお配りします。届かない世帯の人は、広報対話課または、各総合事務所へご連絡ください。

## 上越市の人口・世帯数

令和5.2.1現在。( )は前月との比較



## 表紙のことは: 公文書センターのおしごと

表紙の撮影では、各々がポーズを考えたり、場を和ませようと声をかけ合ったりするなど、普段のチームワークの良さが垣間見えました。

普段市民の皆さんと直接接することの少ない公文書センターですが、どんな印象だったでしょうか。皆さんもぜひご活用ください。

UD FONT 見やすく読みまちがえにくいユニバーサルデザインフォントを採用しています。