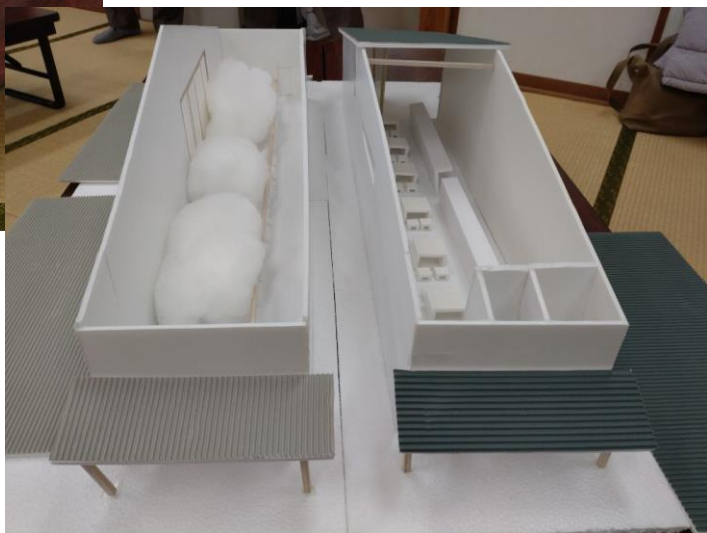
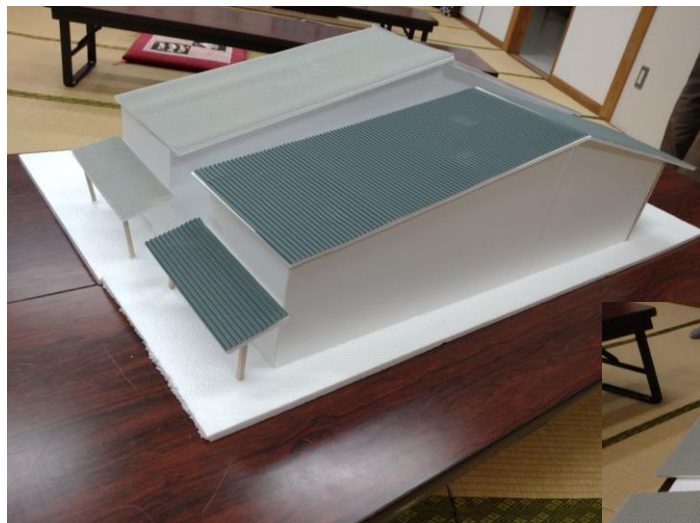


景観まちづくり 地域交流班



県立上越総合技術高等学校
建築環境科3年

小関	壱斗	佐藤あかり
千葉	綺花	白川七菜
西山	豪	住谷香乃
荒木	優萌	田原乃音
金井	莉奈	箕輪響

空き家の活用方法

●カフェ兼学習スペース

●雪室レストラン

●ラーメン屋兼居酒屋、喫茶店兼学習スペース

カフェ兼学習スペース



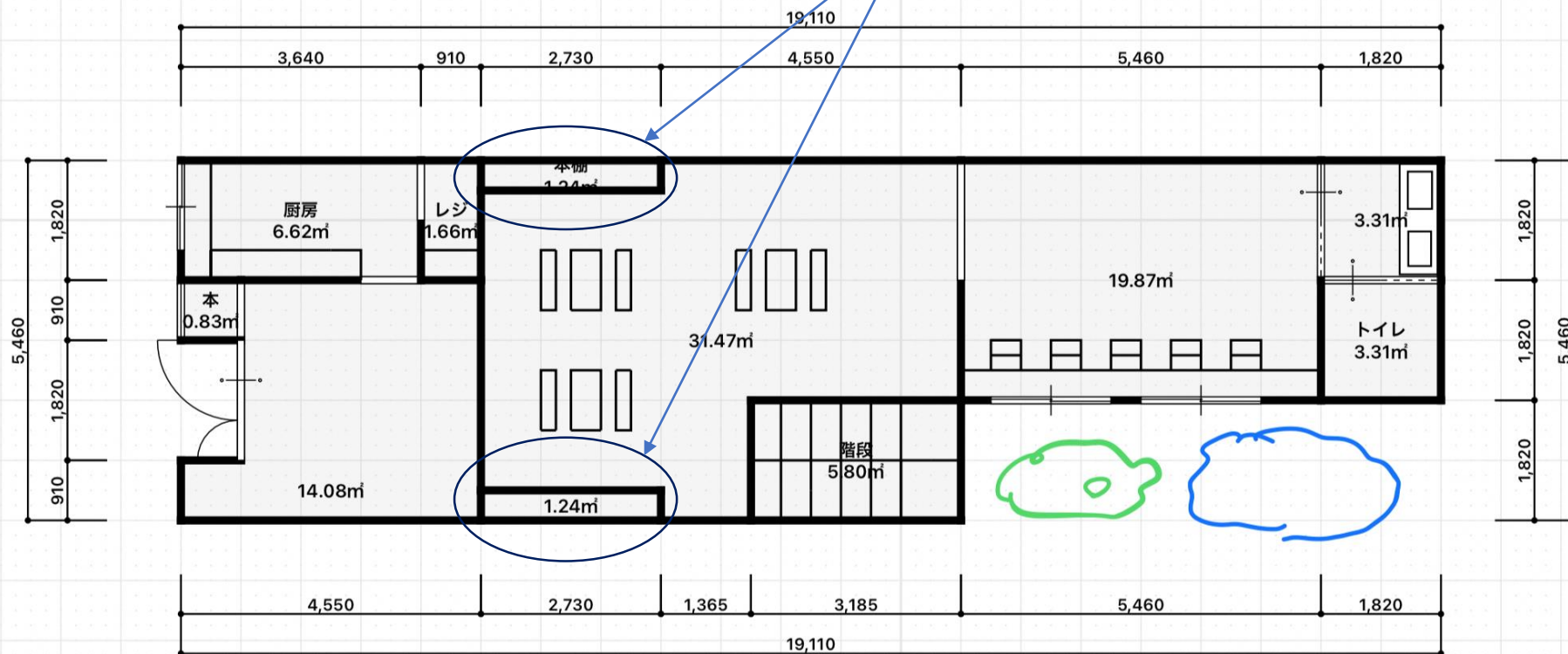
<コンセプト>

- 軽食を販売するレトロな学習スペース
- 誰に→メインは学生のために
- いつ→学校帰りや土日の利用
- なぜ→集まって勉強をしたり待ち時間を潰せるところがなかった
- どこに→食べ物の持ち込みが可能なためコンビニの近く
- 古本を回収して本棚に並べる

内装 1階

一階は時間つぶしや友達と勉強をする場所にしました。

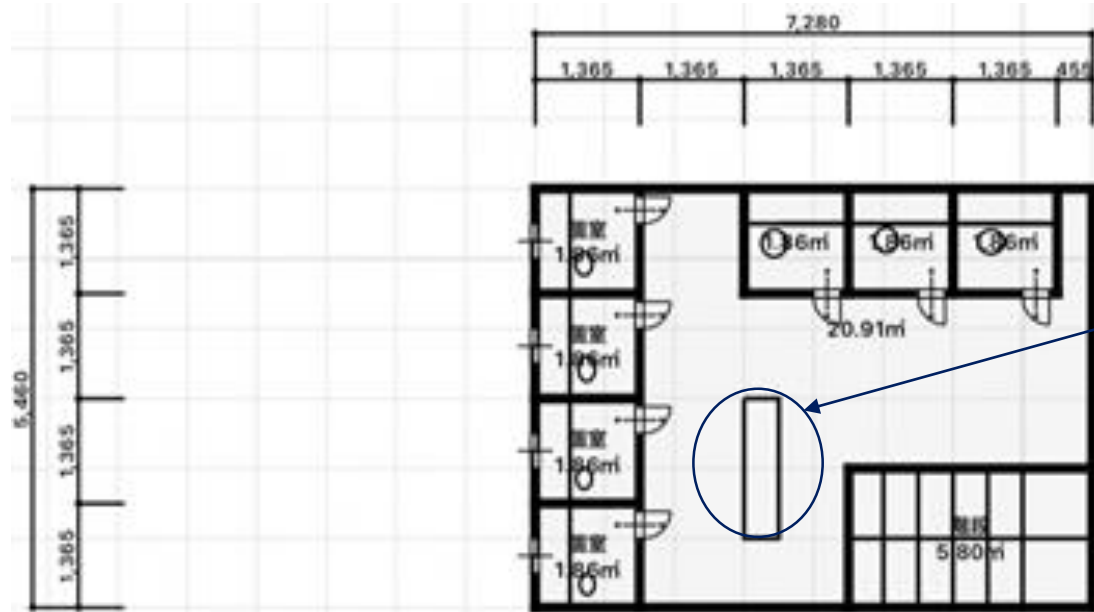
本棚には様々なジャンルの本を並べます。



内装 2階

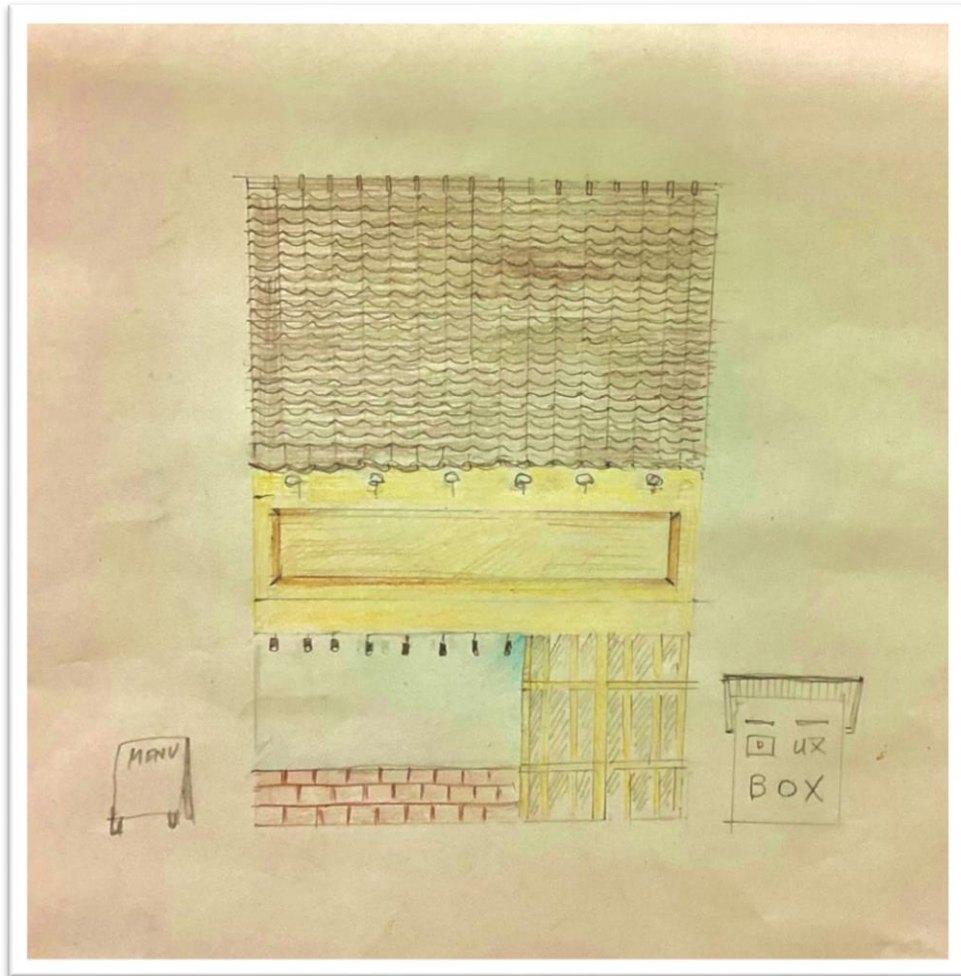
二階は一人で勉強したい人の為に個室を設けました。

本棚には問題集や参考書などの勉強に関する本を並べます。



防犯対策のために扉を左の写真の様に透明や半透明にします

外装



- 外からでも本を回収できるように
- 外からでも雰囲気わかるような外観に

ラーメン屋兼居酒屋



<コンセプト>

- 年齢問わず誰からも好かれる空間
- **いつ**→平日の夕方から夜、休日の昼間と夜
- **なぜ**→ラーメン屋はどの年代からも好かれていて
誰でも気軽に立ち寄れる場所だと思ったから
- **どこに**→学校帰りの学生や仕事帰りの人が
立ち寄りやすいように駅寄り

喫茶店兼学習スペース



<コンセプト>

• 気軽に立ち寄れる自分の家のように過ごせる空間

• **なぜ**

→学校周辺に喫茶店が少ない

安くて気軽に行けるところが少ない

図書館以外で友達や1人で勉強するスペースが少ない

バスや電車の待ち時間に行けるところが欲しい

レストラン雪室

**Q.どうしたら若い人達が
上越に戻りたいと思うのか**

A.結婚した時、子育てをするとき



幼少期の思い出は意外と覚えている

楽しい場所を覚えていたら自分の子供も
同じような経験をしてもらいたいと思う

レストランとインパクトがある場所

なぜこのレストランが
記憶に残るのか

レストラン雪室

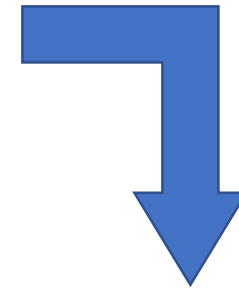
- 平屋建て
- バリアフリー
- リメイクした家具
- テーブル席とカウンター席
- オープンキッチン
- 壁に協力してくれた農家さんの写真を飾る
- 地産地消
- ワイン、日本酒も提供する
- 果樹園や農家から売り物にならない作物をもらう



雪室

- レストランに併設
- 夏に冷房を使わずに涼める
- 子どもも大人も楽しめる
- 休憩場所として使える→熱中症予防
- 社会科見学として使用
- 地域の特徴を利用している

↓ SDGS も



インパクトがあるから
記憶に残る

社会科見学が楽しい思い出になれば
記憶に残り大人になっても戻ってきたいと思う



未来の地域活性化に繋がる

建築士会の方達に発表、意見交換



建物の構造や部屋の配置についてなど、
建築士視点の専門的なアドバイスをいた
だくことができました



好評だった雪室レストランを
模型にすることに

模型作り

CADで書いた図面を基にスチレンボードで模型を製作しました。

屋根は質感を変えるために片面段ボールを使用しました。

