

広報

2023  
5月号

No. 1136



koho joetsu

上越市  
公式SNSは  
こちらから



**民生委員・児童委員** にご相談ください

特集

# あなたの身近な相談役です

民生委員・児童委員



世帯訪問時に「災害時支援情報キット」の保管状況を確認する上野委員(写真右)

## 【民生委員・児童委員の主な活動】

<p>担当する地区で さまざまな活動を実施</p>	<p>寄せられた相談の解決に向け、 専門機関による支援につなぐ</p>
<ul style="list-style-type: none"> <li>● 世帯を訪問し、状況を把握           <ul style="list-style-type: none"> <li>・高齢者のいる世帯</li> <li>・障害のある人の世帯</li> <li>・生活に困窮している世帯</li> <li>・母子・父子世帯 など</li> </ul> </li> <li>● ニーズに応じた支援やサービスの情報を提供</li> <li>● 児童の登下校時の見守りなど</li> </ul>	<p>【連携する機関・協力する機関の例】</p> <ul style="list-style-type: none"> <li>● 市役所、各総合事務所</li> <li>● 社会福祉協議会</li> <li>● 児童相談所</li> <li>● 保健所</li> <li>● 教育委員会</li> <li>● 小・中学校</li> <li>● 保育園・幼稚園</li> <li>● すこやかなくらし包括支援センター</li> <li>● 地域包括支援センター</li> </ul>

### 民生委員・児童委員とは？

- ① 困り事の解決に向け、無報酬で活動するボランティアです  
町内会を通じて推薦され、厚生労働大臣から委嘱される特別職の地方公務員です。民生委員は児童委員を兼務し、任期は3年間で、令和5年4月現在、市内23地区で422人が活動しています。
- ② 秘密は固く守られます  
活動する上で知り得た情報については、任期中はもちろん、退任後も守秘義務が課せられています。

### 困ったときに相談してもらえる関係性づくりが活動の基本です

困り事を抱えていて、誰かに相談したいと思っっている人でも、誰が民生委員・児童委員なのか知らなかったり、知っていても自分から訪ねていったり、電話をかけたりにするのはちょっと…という人は多いと思います。

私たちは、そんな皆さんの不安に感じる気持ちを解消するため、定期的に世帯訪問を行い、まずは顔と名前を覚えてもらえるように、そして、いざというときに頼ってもらえるように、顔の見える関係性を築くことを活動の基本にしています。

寄せられた相談は、内容に応じて専門機関につなぎ、助けを必要としている人が必要な支援を受けられるように、パイプ役となって活動しています。

お世話になった地域への  
恩返しの気持ちで活動しています



上越市民生委員児童委員協議会連合会  
会長 馬場 隆信 さん(下曾根)



あなたの地区でも活動しています！

## 民生委員・児童委員

困ったときには、  
気兼ねなく頼りに  
させてもらっています



訪問先  
笹川さん

一人暮らしの高齢者の皆さんが地域で楽しく暮らすためのお手伝いを

地域のすこやかサロンなどでボランティア活動をしていたのがきっかけで、民生委員・児童委員を引き受けました。

担当地区では、高齢者世帯を中心に20世帯ほどを訪問しています。顔を合わせ、お話を聞きながら、悩みを抱えていることに気づき、関係機関へつなぐことで、解決のお手伝いをしています。

「中郷区さとまる学校」や社会福祉協議会などからイベントの周知依頼を受けると、「参加しませんか」と皆さんをお誘いしています。参加した方から「楽しかった」「参加してよかった」という声をお聞きするとうれしいですね。

中郷区

地域の皆さんのお役に立てればと思い、活動しています



中郷地区民生委員・児童委員  
上野 佳子 さん(中郷区江端)

合併前  
上越市

何か役に立てたときに、「ありがとう」と言ってもらえると嬉しいです



第8地区民生委員・児童委員  
白砂 政雄 さん(黒井)

自分が何ができるか、常に考えながら活動するよう心がけています

昨年12月に委員になりました。まずは地域の皆さんに私が民生委員になったことを覚えてもらうため、名前と連絡先を載せたチラシを作り、これを持って世帯を訪問しました。

訪問時には、ただ声をかけるだけでなく、例えば防犯や交通安全のチラシを取り寄せて一緒に配るなど工夫しています。町内会はもちろん、関係機関とも情報交換を行い、民生委員として自分に何ができるのかを常に考えながら活動するよう心がけています。

まずは高齢者世帯から訪問を始め、今後は徐々に子どものいる世帯などにも訪問範囲を広げていきたいと考えています。困ったときに地域の皆さんから頼ってもらえるような存在になっていきたいです。



白砂さん自作のチラシ

### こんなときは悩まず民生委員・児童委員へ、お気軽にご相談ください

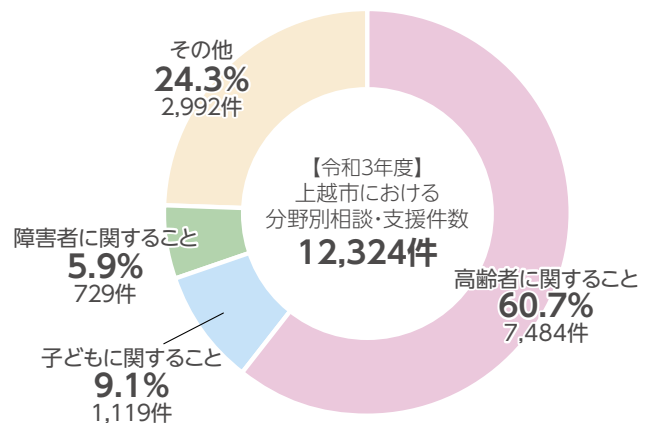
「一人暮らしで不安だ」「子育てのことで悩んでいる」「福祉サービスについて知りたい」など、悩んでいることはありませんか。

民生委員・児童委員には日々さまざまな相談が寄せられ、専門機関による支援につなぐことなどを通じて、課題解決のお手伝いをしています。

福祉課、各総合事務所の市民生活・福祉グループがお住まいの地域を担当する民生委員・児童委員をご紹介します。お気軽にお問い合わせください。

■問合せ…福祉課 (☎025-520-5693)

※各総合事務所の電話番号は、11ページをご覧ください。



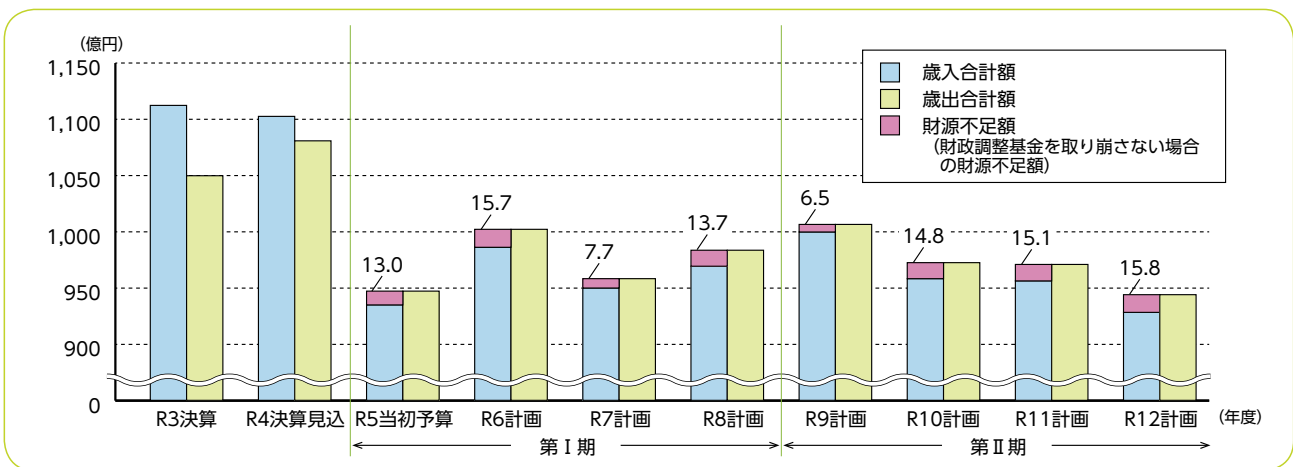
# 上越市第3次財政計画を策定しました

「第7次総合計画」の策定と併せ、「暮らしやすく、希望あふれるまち 上越」の実現に向け、令和5年度から令和12年度までの8年間における収入・支出の計画として策定しました。

■問合せ…財政課（☎025-520-5637）

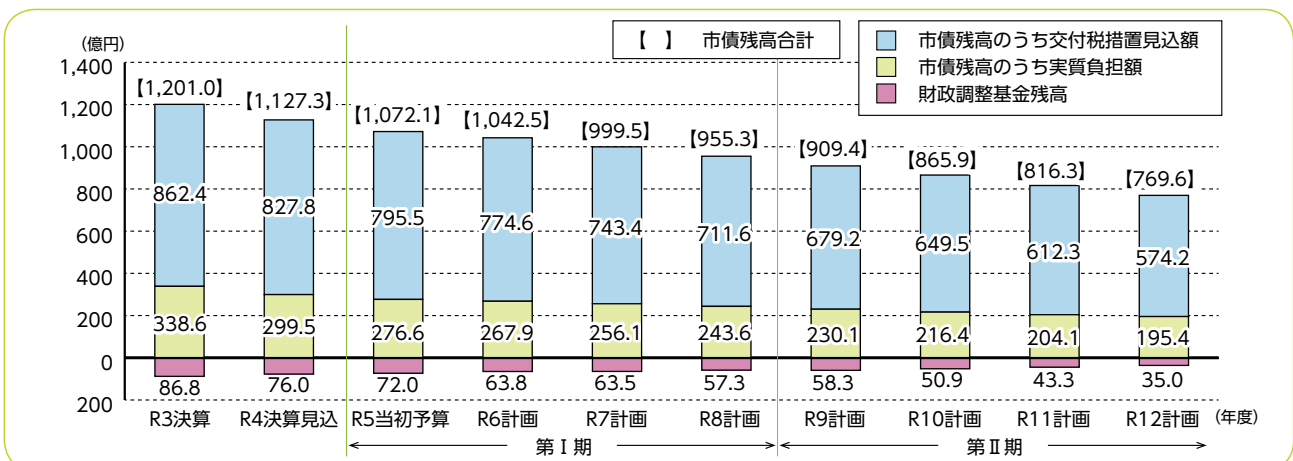
財政計画とは、財政の健全性を保ちながら、持続可能な行財政運営を行うことを目指して、計画的な財政運営を行うために、市の今後の収入・支出の見込みを明らかにした計画です。

## 年度別収支計画の概要



- 収入・支出の積算に当たっては、第7次総合計画の推進に必要な経費を見積もりながら、教育・福祉・子育て支援など、基礎的行政サービスのための経費をしっかりと見込んでいます。
- また、地域経済の活性化を図るため、普通建設事業費（道路や学校、保育園などの公共施設を整備する経費）を毎年100億円ほど確保しています。
- その結果、上記グラフのとおり、毎年6.5億円～15.8億円の財源不足額が生じる見込みとなりました。
- この財源不足額に、市の貯金である財政調整基金を取り崩して収支を合わせているため、計画最終年度には35億円まで基金残高が減少する見込みです。一方で市の借金である市債の残高も減少し、計画最終年度の実質負担額は195.4億円を見込んでいます。

## 市債残高・財政調整基金残高の推移



※表示単位未満を四捨五入しているため、合計と内訳が一致しない場合があります。

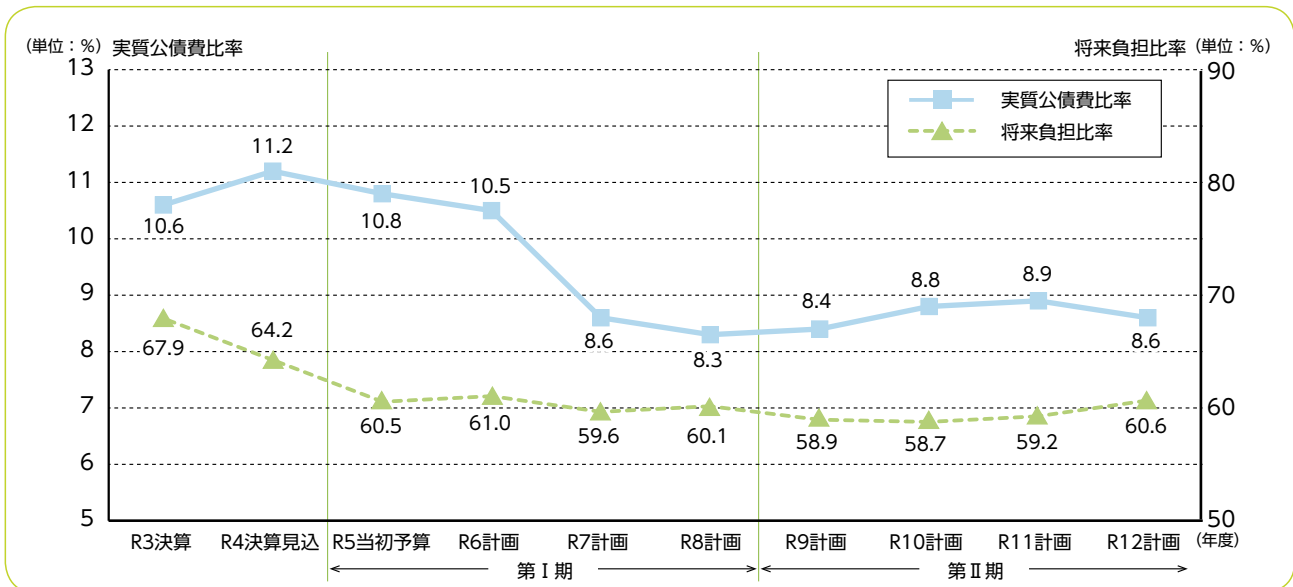
## 健全化判断比率の推移

健全化判断比率とは、「地方公共団体の財政の健全化に関する法律」に基づき、全ての都道府県、市町村が公表する全国共通の比率です。警戒レベルとなる「早期健全化基準」と、財政再建を要する「財政再生基準」があります。

実質公債費比率	その年の収入 <sup>*</sup> に占める借金返済の割合です。国が負担する額は除きます。 (早期健全化基準：25.0% 財政再生基準：35.0%)
将来負担比率	その年の収入 <sup>*</sup> に対する、将来負担しなければならない負債の割合です。 国が負担する額や、保有する貯金分を除いた実質的な将来負担額で計算します。 (早期健全化基準：350.0% 財政再生基準はなし)

※その年の収入は、実際の収入額でなく、国が定める一般財源を中心とした収入です。

## 実質公債費比率および将来負担比率の推移



- 健全化判断比率である実質公債費比率および将来負担比率は、共に早期健全化基準を下回って推移します。
- 貯金の減少を上回るペースで借金が減少するため、実質公債費比率は8%台まで、将来負担比率はおおむね60%前後まで低下する見込みです。

## 今後の取り組み

市民の皆さんの安全・安心な暮らしを守りながら、必要な政策を推進していくための行財政基盤を整えていきます。

具体的には、「第7次行政改革推進計画」の基本方針の一つとして位置付けた「健全財政の維持」に向け、「歳入の確保」と「歳出の適正化」の取り組みを着実に実施しつつ、毎年の予算編成の際は、この財政計画を基本として過度な将来負担を招くことのないよう、必要かつ堅実な予算措置を講じていきます。

第3次財政計画はこちら▶  
(市ホームページ)



# 第7次行政改革推進計画を策定しました

■問合せ…行政イノベーション課 (☎025-520-5608)

令和5年2月に策定した「第7次行政改革推進計画」は、「第7次総合計画」に基づくまちづくりの着実な推進と基礎的な行政サービスの確実な提供を行うため、「人(職員)づくり」、「組織づくり」、「健全財政の維持」の3つの市政運営の基盤を強化することを目的としています。

令和5年2月に策定した「人事改革の方針」で示した取り組みも反映し、今後は、よりよい行政サービスを提供するための職員の育成や、オンライン申請、キャッシュレス決済、「おくやみコーナー」の導入といった市民サービスの利便性向上などに取り組んでいきます。

計画  
期間

令和5年度～令和12年度

閲覧  
できる  
場所

- ・行政イノベーション課  
(市役所木田第一庁舎4階)
- ・市政情報コーナー  
(市役所木田第一庁舎1階)
- ・市ホームページ



第7次行政改革推進計画



人事改革の方針



## 良質な行政サービスの提供

(総合計画に基づくまちづくりの着実な推進、基礎的な行政サービスの確実な提供)

### 1. 人づくり

市の経営資源の根幹である「人(職員)」の意欲を高め、資質・能力を向上する。

- ・人材確保
- ・職員の能力向上
- ・人事評価の見直し
- ・人事異動の見直し

### 2. 組織づくり

職員が能力を存分に発揮できる組織体制の構築や職場環境の整備を進める。

- ・組織機構・運用の強化
- ・勤務形態の多様化
- ・業務執行方法の改善
- ・施策・事業の立案・改善の強化
- ・市民サービスの立案・改善の強化

### 3. 健全財政の維持

必要なサービスを安定的・持続的に提供するため、財源の確保と事務事業の適正化を図り、健全財政を維持する。

- ・歳入の確保
- ・事務事業の適正化
- ・公共施設の適正管理と第三セクターなどの経営健全化の推進

方針に基づく取組を反映

### 「人事改革の方針」

(目指す方向性)

- ①やる気と意欲を持って仕事に臨み、地域を知り市民と共に考え行動する職員
- ②活発に議論を交わし、失敗を恐れずチャレンジする職場風土
- ③行政課題に迅速かつ確に対応する企画力と実行力を備える組織体制

目指す方向性の実現に向けた人材育成や業務の効率化などの取り組みを推進

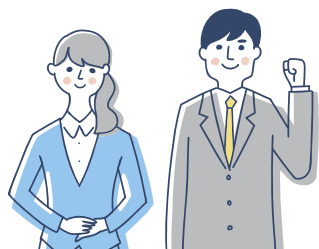


### 「スマート市役所」への転換を推進

デジタル技術を積極的に活用し、効率的な業務執行や利便性の高い行政サービスを提供

- (例) ・職員採用試験申込手続の電子化 ・文書管理事務の電子化 ・DX研修の実施  
 ・行政手続のオンライン化 ・オンライン会議 ・キャッシュレス決済の導入

市政運営の基盤の強化



# 令和6年度採用 市職員を募集します

■問合せ…人事課(☎025-520-5617)

## 試験職種・受験資格（1つの職種に限り受験できます）

試験職種	募集人数	受験資格（詳しくは試験案内書をご覧ください）
I 種 (大学卒業程度)	一般行政	25人程度
	土木	3人程度
	建築	1人程度
	保健師	2人程度
	臨床心理士・ 公認心理師	1人程度
II 種 (短期大学卒業程度)	保育士	4人程度
民間企業等 職務経験者	一般行政	8人程度
	土木	2人程度
	建築	1人程度

次のいずれかに該当する人  
 ・平成6年4月2日～平成14年4月1日に生まれた人  
 ・平成14年4月2日以降に生まれた人で4年制大学を卒業した人または令和6年3月31日までに卒業する見込みの人

平成6年4月2日～平成14年4月1日に生まれた人で、保健師の免許を有する人または令和6年3月31日までに行われる保健師国家試験により免許取得見込みの人

平成元年4月2日以降に生まれた人で、次のいずれかの要件を満たす人  
 ・(公財)日本臨床心理士資格認定協会が認定する臨床心理士の資格を有する人または令和6年3月31日までに取得する見込みの人  
 ・公認心理師の資格を有する人または令和6年3月31日までに取得する見込みの人

平成9年4月2日～平成16年4月1日に生まれた人で、保育士となる資格を有する人または令和6年3月31日までに取得する見込みの人

昭和57年4月2日～平成6年4月1日に生まれた人で、民間企業等における職務経験年数が通算で3年以上ある人

## 申込期間・試験日

内容	とき	ところ・申込方法
申込期間	5月8日 <sup>㊤</sup> ～ 31日 <sup>㊦</sup>	原則、市ホームページからの電子申請による申し込み
一次試験	6月18日 <sup>㊤</sup>	I種および民間企業等職務経験者は、申込時に上越会場か東京会場を選択できます。 <b>【上越】</b> 県立上越テクノスクール、市民プラザ、教育プラザ ユートピアくびき希望館 ※会場は受験票でお知らせします。 <b>【東京】</b> 全国町村会館

## 試験案内書の設置場所

試験内容および受験手続などを記載した試験案内書は、4月28日<sup>㊤</sup>以降、市役所木田第一庁舎の総合案内(1階)と人事課(4階)、各総合事務所、南・北出張所や図書館などの市の主な出先機関、ハローワーク上越およびにいがた暮らし・しごと支援センター(表参道、有楽町)に設置します。また、市ホームページからダウンロードできます。



## 今後の予定

- 職員採用試験の申込状況を、5月19日<sup>㊤</sup>から市ホームページでお知らせします。
- 9月17日<sup>㊤</sup>にI種(大学卒業程度)＝「学芸員」、III種(高校卒業程度)＝「一般行政」「土木」、障害のある人＝「一般行政」、技能労務職＝「調理員」の試験を予定しています。詳しくは広報上越8月号でお知らせします。

## 「移動市長室」を開催します

市長が地域に赴いて執務を行い、その場において個別の面談形式で市民の皆さんと意見交換します。

開催日・会場	時間（組）	申し込み	申し込み・問合せ先
5月29日⑩ 吉川区総合事務所	午後2時～5時（6組）	5月15日⑩まで	吉川区総合事務所 ☎025-548-2311
6月2日⑤ 牧区総合事務所	午後6時30分～8時30分（4組）	5月19日⑤まで	牧区総合事務所 ☎025-533-5141

○お住まいの地区の会場にご参加ください。オンライン（Zoom）による参加も可能です。

○参加は、事前申込制（抽選）です。※初参加の人を優先させていただきます。

○電話または市ホームページからお申し込みください。

○申し込みの際、氏名・住所・連絡先のほか、希望の時間および意見交換のテーマをお伝えください。



市ホームページ

### ●希望の時間（1組20分） （次から1つ）

- ①午後2時～
- ②午後2時30分～
- ③午後3時～
- ④午後3時30分～
- ⑤午後4時～
- ⑥午後4時30分～
- ⑦午後6時30分～
- ⑧午後7時～
- ⑨午後7時30分～
- ⑩午後8時～

### ●意見交換のテーマ「第7次総合計画の基本目標」 （次から1つ）

- ①支え合い、生き生きと暮らせるまち
- ②安心安全、快適で開かれたまち
- ③誰もが活躍できるまち
- ④魅力と活力があふれるまち
- ⑤次代を担うひとを育むまち

※今後の開催予定は、日程が決まり次第お知らせします。

## 「ゼロカーボンシティ表明式」 3/28



市民や事業者の皆さん、市が一体となって2050年までに温室効果ガスの排出を全体としてゼロにする「2050年カーボンニュートラル」の実現に向けた取り組みを推進するため、3月28日に市長と市議会議長が共同でゼロカーボンシティの表明を行いました。環境省では、「2050年に二酸化炭素を実質ゼロを目指す旨を首長自らまたは地方自治体として公表された地方自治体」をゼロ

カーボンシティとしています。

市では、公共施設への太陽光発電設備の設置や庁用自動車の電動化などの脱炭素化の率先実行のほか、家庭への太陽光発電設備の設置や省エネ住宅の普及促進に向けた支援、民間事業者との連携による取り組みなどを進めています。



市ホームページ





## 第98回高田城址公園観桜会 3/29~4/12

4年ぶりに会場内での飲食が解禁されました。  
公園内の至る所で、敷物を広げて飲食を楽しむ家族連れなどが見られ、多くの花見客で賑わいました。



## 二十歳を祝うつどい 4/8

リージョンプラザ上越で、二十歳を迎えた1,184人が旧友との再会を喜びました。参加者を代表して、大島優人さん（上越教育大学附属中学校出身）と横尾祐樹さん（牧中学校出身）がスピーチを行い、大人への自覚と決意を新たにしました。



# 防災基礎知識① —災害リスクを知る—

■問合せ…市民安全課 (☎025-520-5660)

毎年のように全国各地で大きな被害をもたらす自然災害。大規模な災害ほど、行政などの「公助」には限界があるため、自分自身や家族で備える「自助」や地域で助け合う「共助」の取り組みが必要です。日頃の対策で被害程度を減らすことができます。もしもに備えて、今から災害について考えてみませんか。



## ハザードマップを確認しましょう



自宅周辺にどのような災害リスクがあるか知っていますか。市では、避難場所や地域にどのような被害が発生する可能性が高いか、地図上にまとめたハザードマップを各家庭へ配布するほか、市ホームページにも掲載しています。自宅や勤務先などで災害が発生した際に避難できる場所や避難経路について、ハザードマップであらかじめ確認しておきましょう。



市ホームページ

## 第98回謙信公祭 8月18日(金)~20日(日) 「謙信公役」を募集します

謙信公祭は、義を重んじたといわれる上杉謙信公の人となりを尊び、それをたたえ、伝えようとする市民により大正15年の第1回から一度も中断されることなく催されてきました。

謙信公役には、「謙信公のふるさと上越」に暮らし、それを未来につないでいることへの誇りを胸に出陣行列を率いていただきたいと思います。市民が大切にしてきたものを、訪れる皆さんが感じて、共感が広がることを期待しています。

### ●参加内容・日程 (予定)

- ・ 武具確認・乗馬練習・リハーサルなど…8月19日(土)午後3時30分～5時30分
- ・ 出陣報告、出陣行列 (乗馬・セリフあり)
- 川中島合戦の再現 (入場・退場) …8月20日(日)午後1時～8時
- ※川中島合戦の再現の三太刀七太刀などは、スタントマンが演武します。

### ●募集内容

▶対象者…上越市民 (市内に通勤、通学している人を含む) で、18歳～65歳程度の健康な人※性別、乗馬経験を問わず ▶定員…1人 ▶費用…5万円

▶申し込み…申込用紙に必要事項を記入し、5月31日(金)までに謙信公祭協賛会事務局 (観光振興課内、〒943-8601 木田1-1-3、☎025-520-5741) へ。審査方法など詳しくは募集要項をご覧ください。募集要項と申込用紙は、市役所木田庁舎、各総合事務所、南・北出張所などにあるほか、「上越観光Navi」ホームページからダウンロードできます



上越観光Navi

「防災ラジオ」の試験放送 問 危機管理課 (☎025-520-5665)



毎月 1日 午後6時35分頃  
15日 午後0時45分頃  
△ 定期的な電池交換と受信状況の確認を!

上越市役所 〒943-8601 上越市木田1-1-3 ☎025-526-5111 (市役所代表)

安塚区 ☎025-592-2003	柿崎区 ☎025-536-2211
浦川原区 ☎025-599-2301	大潟区 ☎025-534-2111
大島区 ☎025-594-3101	頸城区 ☎025-530-2311
牧区 ☎025-533-5141	吉川区 ☎025-548-2311
中郷区 ☎0255-74-2411	名立区 ☎025-537-2121
板倉区 ☎0255-78-2141	南出張所 ☎025-525-4151
清里区 ☎025-528-3111	北出張所 ☎025-544-2111
三和区 ☎025-532-2323	

記号の見方

- 時 日時、期間
- 対 対象 (表記無し: どなたでも)
- 費 費用 (表記無し: 無料)
- 申 申込 (表記無し: 不要)
- 他 その他
- 所 場所
- 定 定員
- 講 講師
- 問 問合せ

「広報上越」へのご意見をお寄せください

詳しくは



掲載してほしい内容、その他広報紙全般についてのご意見、感想を、電話、ファクシミリ、メール、アンケートフォームからお寄せください。今後の紙面づくりの参考にいたします。

問 広報対話課 (☎025-520-5614 FAX025-526-6112)  
✉ koho-joetsu@city.joetsu.lg.jp

● 事業やもよおしなどの実施について 新型コロナウイルス感染症の影響などにより延期・中止する場合がありますのでご了承ください。

お知らせ

新型コロナウイルス感染症の  
感染症法上の位置付け変更

5月8日に、  
新型コロナウイルスの感染症法上の位置付けが「5類感染症」に変更されます。  
新たな健康習慣「感染防止の5つの基本」を心がけましょう。



● 感染防止の5つの基本

- ① 症状がある場合は自宅療養するか医療機関を受診。
  - ② 場面に応じたマスクの着用や、せきエチケットの実施。
  - ③ 換気の上、密閉・密集・密接の「3密」を避ける。
  - ④ 手洗いを習慣とする。
  - ⑤ 適度な運動と食事。
- ※ マスクの着脱は、感染の流行状況や周囲の混雑状況、滞在する時間や空間の広さなどを考慮して判断しましょう。

● 医療費は原則自己負担

これまで医療費の窓口負担が公費支援されてきましたが、一部を除き、自己負担となります。

問 健康づくり  
推進課 (☎025-520-5711)

自治基本条例  
検証報告書の公表

市の自治の基本的な理念や仕組みを定めている自治基本条例について、令和4年度に5年に一度の定期見直しを行いました。

社会経済情勢の分析と関係条項の検証を行い、公募市民を含む検証委員会への意見聴取とパブリックコメントを実施した結果、市として「いずれの関係条項も変更する必要はない」としました。  
これらの検証経過を含む報告書を公表しています。

7月31日(月)まで 所在地域政

策課、市政情報コーナー(市役所木田第一庁舎1階)、各総合事務所、南・北出張所、市民プラザ、高田図書館、高田図書館浦川原分館、オーレンプラザ、教育プラザ、直江津学びの交流館、ユートピアくびき希望館、市ホームページ 問 地域政策課 (☎025-520-5672)

詳しくは



詳しくは



税・保険料の納期限

納期限 5月31日(水)

- 軽自動車税【種別割】 …… 全 期
- 後期高齢者医療保険料 …… 随時期
- 介護保険料 …… 第2期
- 国民年金保険料 …… 4月分
- 自動車税【種別割】 …… 定 期

市内の交通事故・犯罪発生件数

問合せ…市民安全課 (☎025-520-5661)



電話やメールでお金のお話が出たら詐欺です。料金未納・電子マネーと聞いたら詐欺を疑ってください。

交通事故件数 1月1日~3月末日の状況

発生件数	53件(+2)
死者数	0人(±0)
負傷者数	65人(+4)

犯罪発生件数 1月1日~3月末日の状況

刑法犯罪認知件数	147件(+30)
その内窃盗犯	69件(-3)

盗難防止の合言葉「みんなで鍵かけ」

※いずれも暫定値で、( )内は前年比

### 光化学スモッグに注意

大気汚染物質が強い紫外線を受けると化学反応を起こし光化学オキシダントという物質に変質します。気象条件によっては白くもやがかかったような状態になり、これを光化学スモッグといいます。

光化学オキシダントは春から夏にかけて高濃度になることが多く、健康に影響が出る恐れがある場合、県から注意報が発令されるとともに防災行政無線、安全メール、市ホームページなどでお知らせします。

注意報が発令されても直ちに健康被害が発生するものではありませんが、屋外での運動を控え、目や喉に痛みなどの症状が現れた場合は、水道水で洗眼やうがいをし、室内で安静にしてください。

環境政策課

(☎025・

520・56

90)



### クマの出没に注意しましょう

これからの時季、山歩きや耕作中にクマの目撃が多発し

ます。クマを目撃した場合は、環境政策課、各総合事務所、警察署のいずれかに連絡してください。令和2年には市内でもクマによる人身被害が発生していますので、被害に遭わないよう、次のことに十分注意しましょう。

●クマに出合わないために  
・ラジオや鈴を鳴らすなど、自分の存在をクマに知らせる。  
・自然は野生動物のすみかとして認識し、山歩きなどの際は、周囲に気を配る。

### クマに出合ったら

・クマを刺激しない(大声を出す、物を投げるなど)。  
・目をそらさず、後ずさりで離れる(絶対に走らない)。  
●春から夏の注意点  
子グマを見ても絶対に近寄らない(母グマが子グマを守るために人に向かってくることがあります)。

環境政策課 (☎025・5

26・5111)

### 市内の空間線量率観測結果

3月も通常の範囲内でした

毎日午前9時に、上越地域消防事務組合管内の各消防署において、地上1メートルで測定した値(月間の平均値、

最小値、最大値)は、いずれも通常の値である毎時0.01650、1.6マイクロシーベルトの範囲内でした。

環境政策課 (☎025・520・5690)

### 野外焼却(野焼き)は禁止されています

廃棄物の野外焼却(いわゆる野焼き)は「廃棄物の処理及び清掃に関する法律」で、原則禁止とされています。野焼きは、環境被害をもたらすとされるダイオキシンの発生につながるだけでなく、火災の発生や煙害により地域の皆さんに迷惑が掛かるので、絶対にやめましょう。

違反した場合は、罰則(5年以下の懲役もしくは1千万円以下の罰金またはこの併科)が課されることがあります。

### 禁止の例外となる野外焼却

・国、地方公共団体が施設管理のために行う必要な焼却。  
・災害予防、応急対策または復旧のために必要な焼却。  
・風俗慣習上または宗教上の行事のための焼却(どんど焼きなど)。  
・農林漁業のためのやむを得ない焼却(漁網に付いた海

産物の焼却など)。

・日常生活を営む上で通常行われる軽微な焼却(たき火、キャンプファイヤーを行う際の木くずなどの焼却)。

生活環境課 (☎025・526・5111、内線1020・4115)

### 空き地を適切に管理しましょう

空き地は適切な管理をしないと雑草が生い茂り、害虫の発生やごみの不法投棄を招くなど、生活環境の悪化をもたらすとともに、近隣住民に不快感を与えます。

所有者は、定期的な草刈りや清掃などを行い、適切な管理をお願いします。

### 刈り取った草は可燃ごみへ

刈り取った草は、燃やせるごみ指定袋に入れて集積所に出すか、クリーンセンターへ直接搬入し、処分(有料)してください。

### 除草剤を使用する際は周囲へ配慮を

除草剤は、容器に記載された使用方法を守って散布してください。また、風向きや周囲の状況に配慮し、作業をしてください。

生活環境課 (☎025・526・5111、内線1020・4115)

### 5月は自転車安全月間です

自転車は自動車と同じ車両の仲間です。交通ルールとマナーを守って安全に利用しましょう。

新潟県では、昨年10月から自転車損害賠償責任保険などへの加入が義務化されています。

さらに、本年4月から全ての自転車利用者に対するヘルメットの着用が努力義務化されました。ヘルメットを着用し、自らの命を守りましょう。

### 自転車に乗るときの基本ルール

- ①車道が原則、左側を通行
- ②歩道は例外、歩行者を優先
- ③交差点では信号と一時停止を守って、安全確認
- ④夜間はライトを点灯
- ⑤飲酒運転は禁止
- ⑥ヘルメットを着用
- ⑦市民安全課 (☎025・520・5661)

## 春の全国交通安全運動

時 5月11日㊦～20日㊧の10日間

### ●スローガン

『守ろうよ 未来につながる  
小さな手』

### ●運動の重点

- ① こどもをはじめとする歩行者の安全の確保  
・通学路や学校、保育園の付近など、こどもの行動範囲では、急な飛び出しに備えて速度を控えるなどの安全運転を心がけましょう。



### ② 横断歩行者事故等の防止と安全運転意識の向上

- ・横断歩道は歩行者が優先です。横断者がいるときは必ず一時停止するなど「思いやりのある運転」をしましょう。

### ③ 自転車のヘルメット着用と交通ルール遵守の徹底

- ・全ての自転車利用者に対するヘルメットの着用が努力義務化されました。自転車利用時にはヘルメットを着用し、自らの命を守りましょう。

### ●5月20日㊨は「交通事故死ゼロを目指す日」です

関 市民安全課 (☎025・520・5661)

## し尿くみ取り手数料の改定

し尿収集運搬経費の増加に伴い、10月1日のくみ取りから、し尿くみ取り手数料を改定します。

### ●改定後の額

18リットル当たり184円  
(改定前173円)  
関 生活環境課 (☎025・526・5111、内線1020・4115)

## 5月は消費者月間です

●デジタルで快適、消費生活術〜デジタル社会の進展と消費者のくらし〜

スマートフォンで注文した初回安価な商品が、知らないうちに継続購入だったという消費者トラブルが発生しています。

消費生活センターでは、市民の皆さんの商品の購入・サービスの利用に伴うトラブルや悪質商法、多重債務問題などの相談を受けています。相談者が自力で解決できるような専門の相談員がアドバイザーや情報提供を行います。一人で悩まず、まずは相談してください。

時 月～金曜日の午前8時30分～午後5時15分 関 消費生活センター (☎025・525・1905)

## マイナポイント 申込期限の延長

マイナポイントの申込期限が5月末から4カ月延長し、9月末までとなりました。マイナポイントの申し込みには、本年2月末までに申請したマイナンバーカードが必要です。マイナポイントの申込期限が近づくと、窓口の混雑が予想されます。「マイナンバーカード交付通知書」が届いており、まだマイナンバーカードを受け取っていない人は、案内に記載されている窓口で、早めに取り取りをお願いします。

関 市民課 (☎025・520・5826)

## 水の事故に注意

これからの時期は、海や川、湖などへ出かける人が多く、水による事故が心配されます。水の事故に十分注意しましょう。

### ●水の事故を防ぐポイント

- ・子どもから目を離さない。

- ・海・川・湖などで遊ぶときは、ライフジャケットを着用する。
- ・立入禁止区域に入らない。
- ・危険な場所に近づかない。
- ・気象情報に注意する。

関 危機管理課 (☎025・520・5665)

## 山火事・たき火火災に注意 火の隠し山を愛するあなたのマナー

●たき火、たばこの不始末が大きな火災につながります  
例年、春先から初夏にかけて野焼きの火が拡大するなど、林野の火災が多く発生しています。

この季節は空気が乾燥し、風が吹くと、小さな火種でもあっという間に燃え広がってしまいます。

また、たき火は、煙害の原因となるほか、近所迷惑にもなります。たき火、たばこの投げ捨てはやめましょう。

関 上越地域消防局予防課 (☎025・5445・0230)、市危機管理課 (☎025・520・5667)

## 克雪すまいづくりに 支援事業補助金

屋根の雪下ろしが不要な克

雪住宅を整備（建築、購入、改良）する人に補助金を交付します。

関 大潟区、頸城区を除く全市において、4月以降に施工業者と契約し、工事完了後、令和6年1月31日㊦までに実績報告できる人 ※工事着手前に申請してください 関 補助限度額Ⅱ〇融雪式（熱エネルギー）の利用による屋根融雪）Ⅱ44万円（要援護世帯は55万円）〇落雪式、落雪・高床式および耐雪式Ⅱ33万円（要援護世帯は44万円） 関 関 11月30日㊦（予算額に達し次第終了）までに建築住宅課 (☎025・520・5786)

## 地域支え合い事業

各地域自治区（28区）に通いの場である「すこやかサロン」を設け、高齢者の閉じこもり予防や地域住民との交流、生きがいづくりなどを目的とした、地域支え合い事業を実施していますので、ぜひご参加ください。

関 高齢者支援課 (☎025・520・5704)

詳しくは



農作業に関するお願い



春の農繁期には、毎年、農作業事故が多発する傾向にあります。農作業事故を未然に防ぐとともに、農業機械の盗難被害に遭わないよう、次のことに注意しましょう。

- ・ 適度に休息をとり、ゆとりをもって作業する。
- ・ トラクターや田植機では場に入りすぎるときは、勾配や段差に十分注意し、転倒や転落を防ぐ。
- ・ 農業機械の点検は、必ずエンジン止めから行う。
- ・ シートベルト、ヘルメットの着用を徹底するとともに、早めにライトを点灯する。
- ・ 道路に土が落ちた際は、早めに取り除く。
- ・ エンジンキーは車体に置いたままにせず、必ず持ち帰る。
- ・ 市販のハンドルロックやタイヤロックなどを使用する。
- ・ 田畑に農機具を放置しない。

農政課 ☎025・520・5749

令和5年度上越市二十歳を祝ついで記念品の配布

対 4月8日の上越市二十歳を

祝うつどいを欠席した人 申問案内はがきを持参し、5月31日⑩までに社会教育課 ☎025・545・9245 または各総合事務所受取り。家族などが受け取ることもできます



高田城三重櫓の開館とライトアップ



ゴールデンウィーク（4月29日⑤・⑥～5月7日⑩まで）は休まず開館します。また、期間中はライトアップを実施します。

●ライトアップ  
時日没～午後9時 閏歴史博物館 ☎025・524・3120



オールシーズンプールを休館します

第41回上越市立オールシーズンプール水泳競技大会のため、5月21日⑩は休館します。

閏オールシーズンプール ☎025・524・3130



くるみ家族園からのお知らせ

📍 ところ・問合せ…くるみ家族園 ☎025-544-7440

●無料送迎バスの運行を始めました

日帰り温泉施設くるみ家族園と市民いこいの家の間を週2回、無料で送迎しています。また、感染症予防の観点から週3日の営業にしていた食堂の営業日を、週5日（休館日・土曜日を除く）に増やしました。  
時運行日＝毎週水・金曜日（休館日を除く）  
運行時間＝【行き】午前11時に市民いこいの家を出発、【帰り】午後3時にくるみ家族園を出発 費無料（入浴料金別途） 定各曜日16人 他送迎バス利用者は、市民いこいの家の駐車場を利用

●イベント湯

時菖蒲湯＝5月5日⑤・⑥、よもぎの湯＝5月14日⑩、バラの湯＝5月28日⑩の午前10時～午後9時 費一般420円、小・中学生210円（シニアパスポート、障害者手帳などの提示による割引制度あり）



商業振興に関する支援制度

📍 申し込み・問合せ…商業・中心市街地活性化推進室 ☎025-520-5734

支援内容	とき	対象	市ホームページ
商店街などの環境整備に係る改装		商店街振興組合または商工振興会など任意に組織された商工団体	
地域商業の活性化につながる取り組み	12月28日⑩まで（予算額に達し次第終了）	商店街振興組合、小売業・サービス業の事業協同組合、商工会、商工会議所、中小企業者による任意組織など	
中小企業者などが行うイノベーション推進の取り組み	5月1日⑩～11月30日⑩（予算額に達し次第終了）	市内に主たる事業所を持つ中小企業者など	
空き店舗などへの出店	随時（予算額に達し次第終了）	個人事業主または法人	

## 令和5年度 松くい虫対策事業（無人ヘリ薬剤散布）の実施

観光地や海岸保安林の松林を松くい虫被害から守るために、無人ヘリコプター（ラジコンヘリ）による薬剤散布を実施します。

●散布区域および散布日など ○は散布を行う日、△は予備日、―は散布しない日

散布区域	薬剤名	散布開始 予定時間	5/22 月	5/23 火	5/24 水	5/25 木	5/26 金	5/29 月	5/30 火	5/31 水	6/1 木	6/2 金	6/5 月	6/6 火	6/7 水	6/8 木	6/9 金	問合せ先
①春日山城跡 周辺	スミ パイン MC	午前4時 30分頃	○	―	―	△	△	―	△	△	△	△	△	△	△	△	△	農林水産整備課 林業水産係 ☎025-520-5759
②八千浦地区 海岸保安林 全域			―	○	―	△	△	―	△	△	△	△	△	△	△	△	△	
③大瀧区 海岸保安林 全域			―	―	○	―	―	―	△	―	―	―	―	△	△	△	△	柿崎区総合事務所 建設グループ ☎025-536-6721
④柿崎区 海岸保安林 全域			―	―	―	―	―	○	△	△	△	―	△	△	△	―	―	

※悪天候（風速3m以上または降雨）などにより順延した場合、春日山城跡周辺および八千浦地区については、5月25日（水）～6月9日（金）の期間に実施し、大瀧区については5月30日（火）～6月9日（金）の期間に実施します（土・日曜日を除く）。また、柿崎区については、5月30日（火）～6月7日（水）の期間に実施します。（土・日曜日を除く）

※散布する前に、近くに住む皆さんへは全戸配布などによる周知と散布区域付近に設置する告知看板などでお知らせします。

※散布予定期間は、散布区域の利用を控えてください。

## 空き家に関する支援制度

📍 申し込み・問合せ・建築住宅課（☎025-520-5786）

空き家は所有者や管理者が適切に管理することが原則です。万が一、空き家の適切な管理を怠ったことで被害が発生した場合は、所有者などが損害賠償責任を負うことがあります。市では、空き家の管理に関する支援を行っています。

### 空き家などの取り壊しに関する支援

#### ●空き家等及び特定空き家等除却費補助金

除却後の跡地をポケットパークなど、地域活性化に利用する、または倒壊などの恐れがある空き家などの除却費用の一部を助成します。

費補助額＝空き家などの除却費用（解体・運搬・処分）の2分の1（上限50万円）


### 空き家などの管理を行う支援

空き家を適切に管理するため、市では次の3団体と協定を締結しています。自分で管理することが難しい人は各団体にご相談ください。

- ・（公社）上越市シルバー人材センター（☎025-522-2812）
- ・（一財）上越市環境衛生公社（☎025-543-4121）
- ・NPO法人新潟ホーム管理サービス（☎025-543-7227）

### 空き家の利活用に関する支援

#### ●空き家情報バンク制度

市ホームページなどに空き家の情報を掲載し、「買いたい・借りたい」人に紹介しています。詳しくは  掲載を希望する人は、毎月第2・第4火曜日、第3土曜日の午後に行う無料相談会（要予約）にご参加ください。

#### ●空き家定住促進利活用補助金

市外からの移住に伴い購入した空き家のリフォーム費用の一部を助成します。

費補助額＝空き家のリフォーム費用（20万円以上）の3分の1（上限50万円）

※県外からの移住者、子育て世帯の移住者、誘導重点区域（高田・直江津地区の一部）への移住者の場合は、各10万円を加算

※誘導重点区域で下水道への接続工事を行う場合は、接続費用の3分の1（上限30万円）を加算

※子育て世帯、県外からの移住者は、上記合計額の1/2の額をさらに加算

#### ●定住促進生家等利活用補助金

自分や親の生家に、市外から移住または市内転居する際に行うリフォーム費用の一部を助成します。補助額は、「空き家定住促進利活用補助金」と同じです。

#### ●空き家活用のための家財道具等処分費補助金

空き家情報バンクに登録された空き家について、家財道具などの処分費用の一部を助成します。

費補助額＝家財道具などを業者に委託し搬出・処分した費用（5万円以上）の2分の1（上限10万円）

## 屋根雪下ろし命綱固定アンカー等設置費補助金

▶ 申し込み・問合せ…11月30日☎までに建築住宅課(☎025-520-5786)

住宅などの屋根の雪下ろし時の転落事故を防止するため、命綱の一端を固定するための金具(命綱固定アンカー)などの設置費用の一部を補助します。

なお、法令により高さ2メートル以上の高所作業においては、墜落防止器具の使用が事業者者に義務付けられています。安全対策設備のない住宅などは、雪下ろしを事業者者に依頼できない場合がありますので、特に自力での雪下ろしが困難な世帯は補助金を活用し設置してください。

○対象住宅など 自己が所有または居住し、市の区域内にある戸建て住宅(併用住宅含む)および付属屋(カーポートを含む)で高さが2メートル以上のもの

○対象工事 ①命綱固定アンカーの設置・取り替え、②転落防止柵の設置・取り替え、③固定式はしごの設置・取り替え

※③は、①または②と同時に設置または既に設置している場合に補助

○補助額

区分	補助率	上限額
要援護世帯	2/3	1棟当たり10万円
一般	1/2	1棟当たり5万円



命綱固定アンカーの設置例

## 5月の献血バス運行日程

▶ 問合せ…健康づくり推進課(☎025-520-5712)

新潟県赤十字血液センターでは、献血Web会員サービス「ラブラッド」からの予約をおすすめしています。ラブラッド会員でない人や初めて協力したい人も利用できます。

実施日	受付時間	会場
2日☎ 21日☎ 28日☎	10:00~12:00 13:30~16:00	イオン上越店 (毎月第1火曜日と第3・4日曜日に実施しています)
10日☎	10:00~12:00 13:30~16:00	市役所木田第一庁舎

詳しくは

献血キャラクター  
けんけつちゃん

## カーフェリー「こがね丸」が就航します

▶ 問合せ…佐渡汽船直江津総合案内所(☎025-544-1234)

4月29日☎・☎、3年ぶりに直江津港と佐渡市・小木港を結ぶカーフェリーが就航します。乗船している2時間40分は、



広大な海と海風を感じる非日常的な船旅を楽しめます。また、マイカーを乗せて佐渡へ行けるようになるほか、1日2往復のダイヤにより日帰り旅行もできます。世界文化遺産登録を目前に控えた「佐渡島の金山」のある佐渡島へ出かけませんか。

佐渡汽船ではお得な乗船と宿泊がセットのプランや日帰りプランを用意しています。

また、5月7日☎まで、世界で活躍する太鼓芸能集団の「鼓童」による特別公演が小木・宿根木で行われます。

詳しくは



## 安定ヨウ素剤の事前配布

▶ 問合せ…県感染症対策・薬務課(☎025-280-5237)

近年頻発する記録的豪雪などの地域事情を考慮し、新潟県では、UPZの対象者に、放射性ヨウ素による甲状腺の内部被ばくを抑える効果がある「安定ヨウ素剤」を事前に配布しています。上越市の具体的な配布スケジュールは、詳細が決まり次第、お知らせします。**対**原子力発電所からおおむね5~30キロメートル圏内のUPZ(市内では、柿崎区・吉川区の全域、浦川原区・大島区・大潟区の一部地域が該当)に住む人で、次の①~③のいずれかに該当する人



- ①40歳未満の人
- ②40歳以上の妊婦・授乳婦・妊娠希望のある女性
- ③40歳以上で安定ヨウ素剤の受け取りを希望する人

※40歳未満の人には、県から郵送で配布案内が届きます  
※40歳以上で受け取りを希望する人は、お問い合わせください



# 5月分の都市ガス料金

☎ 問合せ…ガス水道局総務課 (☎025-522-5518)

5月分の都市ガス料金（一般契約料金）は、原料費調整制度による令和4年12月～令和5年2月のLNG等平均原料価格（貿易統計値）による調整を行ったほか、国の補助金を活用して1㎡当たり30円を値引きします。

使用量区分	1㎡当たりの単価（税込）
0～25㎡	150.71円
26～150㎡	148.94円
151㎡以上	147.48円

前月検針分に比べ1㎡当たり4.29円の値下げとなります。  
※基本料金は変わりません。

お知らせ

もよおし・講座

## もよおし

ふしんの里やすらぎ荘  
「芝桜・こいのぼりまつり」

1万株の芝桜と百匹以上のこいのぼりの競演をお楽しみください。

時 4月29日④・⑤ 5月14日

④の間の土、日曜日、祝日の午前10時～午後5時 所 ふしんの里やすらぎ荘

費 協力金 200円（中学生以下無料）



詳しくは

じょうえつ子育てinfo  
マタニティの時から考える  
「赤ちゃんのいる暮らし」

これから親になる人を対象に、赤ちゃんとの暮らしのヒントや出産前後に使える支援情報などをお伝えします。

時 6月17日④ 午前10時～正午 所 オーレンプラザ 対妊

娠している人、または妊娠を考えている人およびそのパートナー 定 30人程度（申込順）

申 5月5日④・⑤ 6月14日④の間に、じょうえつ子育てinfo（オーレンプラザ

子どもセンター内、☎025・526・1214）

526・1214）

募集

無料相談

## 海岸清掃・植物観察と海ごみの学習会

希少な海岸植物が植生する柿崎海岸での清掃と植物観察や、水族博物館「うみがたり」での見学や解説を通して、海洋ごみや自然環境への影響について学習します。

時 5月14日④ 正午～午後5時 所 柿崎海岸・うみがたり ※

集合・解散は市役所南側駐車場 定 25人（抽選） 費 保険

料100円 他 小学3年生以下は保護者同伴。軍手持参。少雨決行、荒天時は海岸清掃

を中止し、付近の公民館とうみがたりで学習会を実施 申 5月8日④までに環境政策課

（☎025・520・5689）

高齢者による  
趣味の作品展示

高齢者の趣味活動や創作活動の作品を展示しています。展示は1～2週間で入れ替えを行っており、どなたでも無料で鑑賞できます。

所 〇福祉交流プラザ（寺町2） 〇直江津ふれあい館（直江津小学校1階） 〇午前9時～午後6時 〇高齢者支援課

（☎025・520・5708）



詳しくは

## 陸上自衛隊高田駐屯地創設70周年記念行事

駐屯地を一般開放します。式典の開催や模擬・戦闘訓練の展示、体験試乗、装備品の展示などを行うほか、第12音楽隊が音楽演奏のために来隊します。

時 5月28日④ 午前9時～午後3時 所 陸上自衛隊高田駐屯地 他 駐車場はありませんので公共交通機関をご利用ください 〇駐屯地司令業務室・

広報班（☎025・523・5117）

朗読研修会  
心に届く語りかけ

声の作り方や魅力的な表現方法など、朗読の基礎を学びます。

時 第1回 6月17日④ 午後2時～4時、第2回 6月24日④ 午後2時～4時、第3回 7月1日④ 午後2時～4時 30分 所 オーレンプラザ 対18

歳以上の市民で全3回参加できる人 定 30人（抽選） 費 1000円（全3回分） 〇講師 〇

貴さん（朗読療法士・ヴォイスアーティスト） 申 5月26日④までに小川未明文学館（☎025・523・1083）

正善寺工房  
「加工体験教室」

貴さん（朗読療法士・ヴォイスアーティスト） 申 5月26日④までに小川未明文学館（☎025・523・1083）

時 5月29日④ 午前9時30分～ 費 3000円

そば打ち教室 5月13日④ 午前9時30分～ 費 2200円 他 ①一八そば、②梅味、③抹茶味の三種類から選べます

ビーズ作り教室 5月16日④ 午後1時30分～ 費 2500円

寄せ植え教室 5月17日④ 午後1時30分～ 費 3000円

おやき作り教室 5月23日④ 午前10時～ 費 1600円

旬の地場野菜教室 5月24日④ 午前10時～ 費 1800円

本格洋菓子作り教室 5月29日④ 午前9時30分～ 費 3000円



詳しくは

### 第52回上越市民芸能祭 「バレエ、モダンジャズダンス フェスティバル2023」

市内のクラシックバレエ、モダン・ジャズダンスの団体が、日頃の練習成果を披露します。

時 5月27日㊤午後6時～8時  
(開場㊤午後5時30分) 所 上越文化会館

固 社会教育課  
(☎025・545・9245)

詳しくは



### 第1回「上越市親の会」

子どもに関するさまざまな悩み(不登校やひきこもりなど)を持つ保護者の皆さんの会です。お互いの悩みを出し合い、懇談することで解決への一歩を踏み出しませんか。

詳しくは市ホームページおよび各総合事務所、南・北出張所にある開催案内をご覧ください。

時 5月13日㊤午後1時30分～3時30分 所 教育プラザ 青少年健全育成センター(☎025・544・4690)

詳しくは



### 小林古径記念美術館の もよおし

固 小林古径記念美術館  
(☎025・523・8680、

✉kokei-koza@city-joetsu.lg.jp)

詳しくは



### ●のこして、つたえる 彫刻

ぴかぴか大作戦  
高田城址公園にある彫刻を水洗いた後、ワックスで磨いてピカピカにします。清掃終了後は実際に手で触れて鑑賞します。親子や友人同士、もちろん一人でも大歓迎です。



時 5月14日㊤午前9時～10時30分(荒天中止) 所 小林古径記念美術館前に午前9時集合

他 汚れてもいい服装、水筒、柄付きブラシ

### ●スペシャル☆よちよちタイム

親子で作品鑑賞や絵本の読み聞かせ、大きな紙にお絵描きをして、初夏の美術館で楽しい思い出を作ります。

時 5月23日㊤午前10時～正午 所 小林古径記念美術館 対0

歳々年長の子どもと保護者  
他 汚れてもいい服装、着替え、水筒 定 10組(申込順) 申 5月9日㊤以降にメール

### スポーツクライミング 体験会

時 5月14日㊤午前10時～正午 所 柿崎総合体育館(かきざきドーム) 対 小・中学生 定 10人程度(申込順) 費 主催者側で傷害保険に加入 他 持ち物㊤運動のできる服装(爪は短く切る)、内履き、水筒、タオル 申 5月12日㊤まで

に上越スポーツクライミングクラブの稲田さん(☎090・3131・3703)

### ワセダクラブ北信越支部 のもよおし

固 ワセダクラブ北信越支部事務所の清水さん(☎090・2648・3181) 他 主催者でレクリエーション保険に加入

### ●チャリーディング無料体験会

時 6月4日㊤午後4時30分～5時30分 所 カルチャーセンター 対 3歳～小学生 定 20人(抽選) 申 6月4日㊤まで

### ●ラグビー無料体験会

時 6月18日㊤午前9時～(幼

児、小学生)、午前10時20分～(中学生～大人) 所 高田城址公園陸上競技場(小雨決行) 対 幼児～大人 定 幼児・小学生20人、中学生～大人40人※いずれも抽選 申 6月18日㊤まで 他 持ち物㊤飲み物、タオル、動きやすい服装

### 上越市民弓道教室

時 5月22日～7月31日までの毎週月・水曜日(全20回) 午前10時～正午、午後7時～9時のいずれか

○見学会㊤5月8日㊤午前10時、午後7時 所 高田城址公園弓道場 対 高校生、一般

定 午前の部5人、午後の部10人※いずれも抽選 費 1万円(弓道具・会場使用料を含む)、保険料別途 他 持ち物㊤動きやすい服装、靴下または白足袋、タオル、飲み物 申 見学会に参加 固 上越弓道連盟会長の阿部さん(☎025・523・5777)

### 上越健康運動プログラム (J-Wellness) 無料体験会

体組成と運動機能の計測、ノルディックウォーキングや体幹を中心とした無理のない

トレニングを行います。  
時 7月8日㊤1部㊤午前9時30分～11時30分 2部㊤午後1時30分～3時30分 所 上越市総合体育館 対 18歳以上の市民 定 各部20人(抽選) 申 6月23日㊤までに市ホームページの応募フォームまたはスポーツ推進課(☎025・545・9246)

詳しくは



### じょうえつ水源めぐり

市内水源である「名立取水ダム」や「正善寺ダム」を見学し、水道事業の取り組みと水の大切さを学びます。



時 6月10日㊤午前9時～午後2時 所 市内水源地 対 小学生以上(小学生は保護者同伴) 定 30人(抽選) 費 100円 申 固 申込用紙に必要事項を記入し、5月19日㊤までに、ガス水道局経営企画課(☎025・522・5514)へ。

詳しくは



申込用紙は、ガス水道局本局、営業所、各区分総合事務所、南・北出張所にあります

### トランポリン教室

時 6月11日①・25日②・7月2日③・9日④(全4回)  
午後4時〜5時 所 上越体操場ジムリーナ 対 小学生 定 20人(抽選) 費 10000円  
申 5月15日①までに、電話、メールまたは市ホームページの応募フォームでスポーツ推進課(☎025・545・9246、✉sports-k@city.joetsu.jp)



### 春季 初中級テニス教室

時 5月31日〜8月2日までの毎週水曜日、午後7時〜9時(全10回) 所 リージョンプラザ上越 対 20歳以上 定 30人(抽選) 費 8000円(保険料込み) 他 ラケットを持っていない人には貸し出し 申 往復はがきに住所、氏名、年齢、生年月日、電話番号を記入し、5月22日①(必着)までに上越市テニス協会の植木さん(〒943・0834 西城町2・4・8、☎025・526・1837)



### 牧ふれあい体験交流施設「うぐいす餅作り体験」

新緑のよもぎを使って、うぐいす餅を作りましょう。



時 5月28日①午前9時30分〜正午 所 牧ふれあい体験交流施設 定 15人(抽選) 費 1500円 申 5月23日①までにNPO法人よもぎの会(牧ふれあい体験交流施設内、☎025・529・3150)

### 訪問型サービスB有償ボランティア養成講座

高齢者を対象に市が行う訪問型の生活支援サービス(話し相手や安否確認、家事援助)を担う有償ボランティアを養成します。



時 5月26日①午前10時〜午後3時 所 直江津学びの交流館 申 5月25日①までにスティック事務局(株)リポーン内、☎025・523・0700)

### 救命講習

所 上越地域消防局 定 30人(申込順) 費 無料(テキスト代など210円別途) 申 上越消防署(☎025・544・0119)



● 普通救命講習  
成人の心肺蘇生法、異物除去、止血法などを学びます。

時 5月21日①午前9時〜正午 申 5月8日②〜14日③の間

### ● 上級救命講習

乳児、小児を含む心肺蘇生法、異物除去、止血法および搬送法などを学びます。

時 5月13日④午前9時〜午後5時30分 申 5月1日⑤〜7日⑥の間

### 講演会「子どものやる気の芽が育つことも大切なこと」

著書「子育てハッピーアドバイス」シリーズが大ベストセラーとなっている講師から、子どものやる気を育てるために大切なことをお聞きします。  
時 6月24日①午前10時〜正午 所 リージョンプラザ上越 定 30人(申込順) 講 明橋大二さ

ん(真生会富山病院心療内科部長) 申 5月6日①〜6月23日②の間に二次元コードから 問 認定NPO法人マミーズ・ネット(☎025・526・1099)



● 保育ルームあり 対 6カ月〜未就学児 申 5月6日①〜6月12日②

### 板倉トランポビクス教室

時 5月11日〜8月3日の毎週木曜日(7月20日を除く) 全12回 午前10時〜11時 所 板倉農村環境改善センター 対 初心者・初級者 定 15人(抽選) 費 6000円(保険料別途) 他 要上履き 申 間はがきまたはフアクシミリに「板倉トランポビクス教室参加希望」と明記し、住所、氏名、年齢、電話番号を記入の上、5月8日①までに新潟県トランポビクス協会教室担当の畔上邦子さん(〒944・0111 板倉区宮島64、FAX 0255・78・3087)

### 令和5年度前期ジュニア水泳教室

楽しみながら身体を鍛え、

水泳の上達を目指しませんか。  
時 5月13日〜7月22日の毎週土曜日(全11回) ※①午前9時〜10時、②午前10時〜11時のいずれかを選択 所 オールシーズンプール 対 年中児〜小学生(その他は要相談) 費 6600円(プール使用料、指導料、保険料を含む) 他 持ち物 水着、水泳帽子、ゴーグル、タオル 申 公式LINEから、または5月13日①午前8時30分〜オールシーズンプール 問 上越水泳協会の木村さん(☎80・3218・9263)



### 令和5年度 国際交流サポーター養成講座

国際理解を深めながら、外国人市民の日本語学習や文化の理解をサポートする際に必要な心構えや知識を学びます。  
時 6月10日①、17日②、24日③、8月19日④、その他2回の活動見学(全6回) 対 国際交流や日本語学習のサポート活動に関心がある人 問 (公社)上越国際交流協会(☎025・527・3615)



### 映画上映会 「峠最後のサムライ」

越後長岡藩家老河合継之助を描く超大作の映画を上映します。

①午後2時〜、②午後6時〜 所 ユートピアくびき希望館 他 入場整理券が必要。入場整理券は5月9日(火)午前9時〜希望館で配布開始 ④ ユートピアくびき振興財団 (☎025・530・2771)

### 第13回市民がん公開講座

高齢者のがん治療の断や治療の現状などについて、日常診療に携わっている専門医が分かりやすく講演します。



時 5月20日(土)午後1時30分〜3時30分 所 県立看護大学 対 市内に住む人 ④ 新潟県立中央病院放射線科医師 ④ 新潟県立中央病院がん相談支援センター (☎025・522・7711)

### 上越名家一斉公開 「春の公開」

市内の歴史的旧家4邸を公開します。

時 5月13日(土)、14日(日)午前10時〜午後4時 所 白田邸(頸城区森本)、瀧本邸(頸城区百間町)、林富永邸(三和区神田)、保阪邸(戸野目) ④ 500円 他 来場者多数の場合 入場を制限します。歴史的建造物保護の観点から、靴下を着用してください ④ NPO法人上越名家ネットワークの小林さん (☎080・4325・4224)

詳しくは



### 上越教育大学公開講座

7月に開催する講座です。

① 楽しむ化学実験 ② めざせ！けん玉名人 ③ ボードゲームで知的思考とコミュニケーションー家族・親子・友達とユーロボードゲーム体験ー 所 上越教育大学 ④ ① 5200円、②、③ 高校生以下3100円、一般6200円 ④ ④ メール、ファクシミリ

### 上越文化会館の もよおし

リまたはホームページから上越教育大学研究連携課 (☎025・521・3292、✉ chiki@uen.ac.jp、FAX 025・521・3621)

詳しくは



他 未就学児入場不可 所 ④ 上越文化会館 (☎025・522・8800) ● 鼓童ワン・アース・ツアー 2023〜ミチカケ 上越公演

8年ぶりの上越公演。魂が動き出す、いのちのリズムを生で感じてください。 時 6月4日(土)午後3時開演(午後2時30分開場) ④ S席6000円、A席5000円(全席指定、チケット発売中)

### 林家正蔵 落語独演会

できるだけ寄席の雰囲気。

話芸による古典落語の名作を、臨場感あふれる中ホールでお楽しみください。

時 7月2日(土)午後2時開演(午後1時30分開場) ④ 一般2500円、高校生以下1000円 (5月6日(土)以降チケット発売開始)

### 対話絆塾の研修会 「壁を超える対話力」

人間関係を改善するための要となる能力「対話力」。実践的な対話能力を基礎から応用まで磨きます。5月〜12月の間、毎月1講座ずつ全8講座に分けて解説し、練習を重ねます。

時 ④ 第1講座 5月10日(土) 直江津学びの交流館、5月14日(日)・市民プラザ※いずれも同内容で午前10時〜正午 ④ 各回8人(抽選) ④ 1講座当たり一般1000円、学生500円 ④ ④ 5月6日(土)まで 対話絆塾の北川さん (☎090・4248・9675)

詳しくは



### 上越市和装礼法 親子教室

浴衣の着方から大切なマナーまで、親子で学んでみませんか。

時 6月〜8月の間の毎週日曜日午後1時〜3時 所 春日日謙信交流館 対 小学生〜高校生とその親 ※1人の参加でも可 ④ 25人(抽選) ④ ④ 6月3日(土)までに上越市和装礼

法親子教室実行委員会の長崎さん (☎090・5537・8224)

### 高田本町商店街の花の もよおし

④ ④ 本町四丁目商店街振興組合 (☎025・523・2517)

### オープンガーデンと花めぐり

期間中、花や緑で彩られた個人宅や歴史的建造物の庭を観覧できます。オープンガーデンには目印ののぼり旗が立っています。 時 5月13日(土)〜6月11日(日) 所 高田市街地を中心とした市内の個人宅の庭や歴史的建造物の庭など



### 城下町高田本町花フェスタ

花の専門家によるディスプレイ展示やフラワーアレンジメントなどのワークショップを開催します。

時 5月27日(土)・28日(日) 所 高田本町商店街 ④ ワークショップ代 他 一部のワークショップは事前申し込みが必要

詳しくは



## くわどり市民の森のもよおし ところ・申し込み・問合せ…くわどり市民の森管理棟 (☎090-5775-1208)

### ●5月の木工作

#### 「葉っぱスタンプのランチョンマット作り」

ランチョンマットに葉っぱスタンプで模様をつけます。

時 5月13日からの土・日曜日  
午前10時～午後4時 費300円



### ●初夏の鏡池トレッキングツアー

初夏の水源の森を歩き、市民の森の最奥部に位置する「鏡池」を目指します。

時 6月7日☕、11日☉ 午前9時～午後4時 定20人(申込順) 費500円 申5月6日☉以降

### ●カエルと水生昆虫観察会とミニ木工作体験

モリアオガエルの卵や水生昆虫、クロサンショウウオなどを観察します。

時 6月18日☉、25日☉ 午前9時～正午 定15人(申込順) 費500円(未就学児は無料) 他小学生以下保護者同伴 申5月6日☉以降

### ●無料送迎バス運行中

くわどり湯ったり村と市民の森管理棟を往復する無料送迎バスを運行しています。

時 土・日曜日、祝日 午前10時～午後4時 1時間おきに運行

詳しくは



## こども祭

### ●小川未明文学館こども祭

未明に関するクイズや、未明童話に登場するモチーフを使った工作で、小川未明に親しみませんか。

時 5月13日☉午前10時～午後4時 所 小川未明文学館 (☎025-523-1083)

詳しくは



### ●図書館こども祭

図書館各館で、児童向けの本に親しむイベント「図書館こども祭」を開催します。



詳しくは



高田図書館	5月13日☉	<ul style="list-style-type: none"> <li>・工作「びゅんびゅんごま」をまわそう (午前10時～午後5時)</li> <li>・リサイクルブック市 (①午前10時15分～正午、②午後1時15分～3時)</li> <li>・おはなしとわらべうたであそぼ (午前11時～11時45分)</li> <li>・絵本とおはなしのへや (午後2時～2時45分)</li> </ul>	☎025-523-2603
直江津図書館	6月3日☉	<ul style="list-style-type: none"> <li>・SDGsのおはなし会 (午前11時～11時30分)</li> <li>・絵本とおはなしのへや (午後2時～2時45分)</li> <li>・図書カードケースをつくろう (午前10時～午後5時)</li> <li>・リサイクルブック市 (午前10時15分～午後4時)</li> </ul>	☎025-545-3232
頸城分館	6月3日☉	<ul style="list-style-type: none"> <li>・工作「びゅんびゅんごま」をまわそう (午前10時～午後4時)</li> <li>・リサイクルブック市 (午前10時～午後4時)</li> <li>・えほんのじかん (午後3時～4時)</li> </ul>	☎025-530-2360
浦川原分館	6月3日☉	<ul style="list-style-type: none"> <li>・工作「びゅんびゅんごま」をまわそう (午前10時～午後4時)</li> <li>・リサイクルブック市 (午前10時～午後4時)</li> <li>・みんなのおはなし会 (午前10時30分～11時30分)</li> </ul>	☎025-599-2830

## じょうえつ歴史講座

📍 申し込み・問合せ…文化行政課(☎025-545-9269)

### ●座学(調査報告編)第1回「釜蓋遺跡の調査から」

釜蓋遺跡の発掘調査で分かった最新の情報をお伝えします。講話終了後、参加者同士の語り合いを行います(希望者のみ)。



時 5月20日④午前9時30分～11時20分 所釜蓋遺跡ガイダンス 定70人(当日先着順)

### ●春日山講座1「府中ルート歩く」

謙信公の居城、春日山城の散策をします。今回は、埋蔵文化財センターを出発し、蓮池(愛宕谷公園)、黒金門跡を経て、本丸を目指します。

時 5月13日④午前9時～正午 所埋蔵文化財センター集合 定30人(申込順) 他天候により、コースを変更する場合があります。少雨決行。雨天時は、埋蔵文化財センターの見学などを行います 申 5月8日④以降

## こどもセンターのもよおし

📍 申し込み・問合せ…オーレンプラザこどもセンター(☎025-525-0355)

### ●ぶちベビー健康プラザ

赤ちゃんとの初めてのお出かけにぜひご参加ください。体重計測、個別相談、おしゃべり情報交換などを行います。



時 5月20日④午前10時30分～正午 所市民プラザ 対妊娠している人、2～5カ月の赤ちゃんとその保護者 定15組(抽選) 申 5月10日④まで

### ●じょうえつ子育て情報カフェ2023

市の子育て支援情報や育児サークルなどを紹介し、子育てについて情報交換します。お子さんと一緒に参加できます。



時 5月23日④午前10時～正午 所市民プラザ 対子育て中の人 定50組(抽選) 申 5月7日④まで

保育ルームあり 対 1歳以上 定20人(抽選) 申 5月7日④まで

### ●赤ちゃんと一緒にBP(ベビープログラム)講座

初めて子育てを行う母親を対象とした講座で、赤ちゃんと一緒に楽しく学ぶことができます。



時 5月29日～6月19日の毎週

月曜日午前10時～正午(全4回) 所市民プラザ 対令和5年1月生まれ～3月生まれの第1子とその母親 定12組(抽選) 費1,100円(テキスト代) 申 5月15日④まで

### ●「こどものほめ方・しかり方」

～自己肯定感を高める上手な関わり方を考える～

しつけについての話やワークショップを行います。



時 6月14日④・21日④(2回連続講座) 午前10時～正午

所オーレンプラザ 対 4歳～小学3年生までの子どもの保護者 定20人(抽選) 申 5月29日④まで

保育ルームあり 対 6カ月以上～就園前 定15人(抽選) 申 5月29日④まで

### ●子育てセミナー「パパともしっかり遊ぼう!」

男性保育士を講師に親子遊びやコミュニケーションの取り方などを子どもと一緒に体験します。



時 6月18日④午前10時～11時 所市民プラザ 対 満1歳～1歳半の子どもとその父親 定15組(抽選)

申 6月8日④まで

# 上越科学館のもよおし

詳しくは



甲 上越科学館 (☎・FAX025-544-3939、✉kagakukan@jscience.jp)

名称・内容	開催日・会場	対象・参加費	定員・申し込み
<b>サイエンスひろば</b> 科学の楽しさ、不思議を体験できるブースが出現。	5月3日㊟・㊞～7日㊟ 午前9時～午後5時	対どなたでも 費無料(入館料別途)	定無し 申不要
<b>科学工作教室</b> ペットボトルとモーターを使用し、ペットボトルLED風車を作ります。風車の羽に風を受けると発電してLEDが光ります。	時 5月20日㊤午後2時～3時30分	対小学生以上(小学3年生以下は保護者の同伴が必要) 費500円(入館料別途)	定18人(申込順) 申5月6日㊤以降
<b>地層観察教室</b> 氷河時代にできた砂丘を観察し、米山の生い立ちを探り、岩石や鉱物を採集します。	時 5月28日㊟午前9時～午後4時 所 米山海水浴場、田塚鼻など ※上越科学館集合	対小学生以上(小学生は保護者の同伴が必要) 費小・中学生300円、高校生以上500円	定12人(抽選) 申5月18日㊟まで
<b>科学たんけん隊</b> 科学のふしぎに迫る「科学たんけん隊」の隊員を募集します。ワクワクする実験や科学体験に挑戦します。	時 6月3日㊤、7月1日㊤、9月2日㊤、10月7日㊤、11月4日㊤、12月9日㊤のいずれも午後1時30分～3時30分(全6回)	対小学5、6年生 費3,000円(初回のみ、入館料別途)	定18人(抽選) 申5月23日㊟まで
<b>上越科学館 科学部</b> 中学生対象の「科学部」の部員を募集します。スリル満点の実験や科学体験に挑戦します。	時 6月4日㊟、7月2日㊟、9月3日㊟、10月8日㊟、11月5日㊟、12月10日㊟のいずれも午後1時30分～3時30分(全6回)	対中学生 費5,000円(初回のみ、入館料別途)	定18人(抽選) 申5月23日㊟まで
<b>おとなのための標本教室</b> 標本作製の基本を学び、実際に植物や昆虫の標本を作ります。	時 ①5月14日㊟、②8月27日㊟、③11月3日㊞・㊞、④令和6年2月4日㊟(全4回) ①＝午前9時30分～午後3時30分、②③④＝午後1時30分～3時30分	対高校生以上 費3,000円(初回のみ、入館料別途)	定18人(抽選) 申5月7日㊟まで

お知らせ

もよおし・講座

募集

無料相談

## 第24回高田城ロードレース大会

高田城址公園の陸上競技場をスタート・フィニッシュ地点とし、ランナーが城下町・高田を駆け巡ります。

**時** 6月4日◎ **所** 高田城址公園陸上競技場ほか **他** スタート時間…ハーフマラソン=午前7時30分、10キロメートル=午前7時55分、5キロメートル=午前7時50分、3キロメートル(中学生以上)=午前7時57分、3キロメートル(小学生)=午前7時58分 **問** 高田城ロードレース大会実行委員会事務局(財)上越市スポーツ協会内、☎025-525-4119※午前9時~午後4時

### ●交通規制

付近の道路では混在が予想されます。ご迷惑をおかけしますが、規制へのご理解とご協力をお願いします。規制を行う範囲や時間など、詳しくはホームページで確認してください。

**時** 6月4日◎午前6時30分~11時  
**所** 高田城址公園付近、県道63号線(山麓線)ほか



詳しくは



## 集客プロモーションパートナー都市 | 静岡県静岡市 | からのお知らせ

### どうする家康 静岡 大河ドラマ館

大河ドラマ「どうする家康」(NHK)の撮影で使われた衣装や小道具の展示のほか、主演の松本潤さんが静岡市内の家康公ゆかりの地を巡る映像が流れる4Kシアターなど、ドラマの裏側も含めて楽しむことができます。

徳川家や今川家に関する展示などを行っている「静岡市歴史博物館」と「大河ドラマ館」の両館に入館することで、公共交通機関や観光施設の割引券が配布されます。両館をつなぐ無料シャトルバスも運行中ですので、両館セットでお楽しみください。

**時** 令和6年1月28日◎まで 午前9時~午後6時(最終入場:午後5時30分)

**所** 静岡浅間神社境内(静岡県静岡市葵区宮ヶ崎町102) **費** 大人400円、小・中学生、高校生200円、未就学児無料 **問** どうする家康 静岡 大河ドラマ館運営センター(☎054-297-5111)



詳しくは



## ROUTE日本海-太平洋パートナー都市 | 山梨県南アルプス市 | からのお知らせ

### さくらんぼ狩り

南アルプス市はさくらんぼの収穫時期が早く、5月から6月の間に新鮮なさくらんぼを楽しむことができます。甘酸っぱい味覚はもぎたてならではのおいしさ。真っ赤に熟れた愛らしいさくらんぼをどうぞ召し上がれ。

**時** 5月上旬~6月中旬 **問** (一社)南アルプス市観光協会(☎055-284-4204)





# 募 集

## 大島ふるさと農園会員

春には手植えによる「田植え」、秋には「稲刈り」や「さ掛け」が体験できます。実りの秋には新米60キログラムを進呈します。



大島区以外に在住する人で、農園貸付料と農園管理費を納入することができる人 定 20区画（抽選） 費 年間 3万4700円 申問 申込用紙に必要事項を記入し、浦川原区総合事務所産産業グループ（☎025・599・2302）へ。申込用紙は市ホームページからダウンロードできます



## 雁木通りプラザ展示コーナーへの出展作品

市民の趣味活動や創作活動の発表の場として、雁木通りプラザ内に展示コーナーを設けています。

市内で活動する個人・団体 他 ショーケース内への展示に限る 申問 展示希望日の1週間前までに高齢者支援課（☎025・520・5708）



## 高田まちかどフェスティバル 出演者

昭和初期に建てられた洋風建築の中で、音楽や踊りなど日頃の活動の成果を披露してみませんか。



時 7月30日 ⑨午前11時～午後3時 所 高田まちかど交流館（旧第四銀行高田支店） 対 音楽や踊りなどの活動を行う団体または個人 定 10組程度（抽選） 申問 5月25日 ⑩までに文化振興課（☎025・520・5629）



## 第32回小川未明文学賞

郷土の偉人・小川未明の文

お知らせ

もよおし・講座

募 集

無料相談

学精神である「人間愛と正義感」を大切にす

る、新しい時代にあさわしい創作児童文学作品を募集します。

申問 10月31日 ⑩（当日消印有効）までに文化振興課 小川未明文学賞担当（〒943・8601 木田1-1-3、☎025・520・5628）

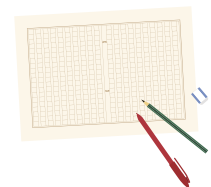


## 「みんなの食育活動掲示板」に掲載する食育活動情報

市内で行われる食育に関するイベントや教室などの情報を集め、市ホームページなどで広く周知しています。皆さんの食育活動の情報を市へお寄せください。



時 随時受付 対 市内で食育活動を実施する企業や団体など ※営利目的の活動は掲載でき



ません 申問 申請書に必要事項を記入し、農政課（☎025・520・5747）へ。申請書は市ホームページからダウンロードできます



## 第77回新潟県美術展覧会出品作品

出品作品を受け付けます。部門は日本画、洋画、版画、彫刻、工芸、書道、写真で、各部門とも1人2点まで出品できます。



費 1点4千円、2点6千円（学生は1点3千円、2点5千円） ※新潟市までの輸送運賃別途 時 5月20日 ⑨午前10時～午後5時の間に教育プラザへ 問 新潟日報社上越支社（☎025・523・9700） 他 県展上越展は6月7日 ⑩～11日 ⑩の間、教育プラザ体育館で開催します



## 放課後児童支援員・補助員

📞 問合せ…学校教育課(☎025-545-9244)

任用条件や受験資格、申込方法など詳しくは申込先、市ホームページにある募集案内をご覧ください。試験は個別面接で行います。試験の日時や会場などは申込者に通知します。

詳しくは



🕒 随時受付 📄 提出書類：指定様式の受験申込書、履歴書（いずれも指定様式）

📄 提出書類を学校教育課（教育プラザ内、〒942-8563 下門前1770）へ持参または郵送

職種	職務内容	募集人数	勤務時間	報酬
放課後児童支援員	放課後留守家庭の児童に対する遊びを中心とした活動の支援、放課後児童クラブの事務的な業務など	10人程度	週20時間勤務	89,000円/月
放課後児童補助員				82,700円/月

## 審議会などの委員



応募や選考の方法など、詳しくは申込先、各総合事務所、南・北出張所、市ホームページにある募集要項をご覧ください。

※より多くの市民の皆さんから参画していただくため、1人が委員になれる審議会などの数を5つまでとしています。

詳しくは



募集する委員	審議内容など	任期	対象者	募集人数	報酬	申込・問合せ
上越市歯科保健計画策定会委員	市の歯科保健計画策定に関する事項	7月の委嘱日～令和6年3月31日	市内に居住、通勤または在学する人	1人	会議1回につき5,000円(交通費別途)	5月15日(必着)までに健康づくり推進課(☎025-520-5842)
上越市食料・農業・農村政策審議会委員	食料、農業および農村に関する事項	6月27日～2年間	食料、農業および農村に関心がある18歳以上の市民	2人		5月22日(必着)までに農政課(☎025-520-5747)
上越市博物館協議会委員	歴史博物館、水族博物館の運営や活動に関する事項	7月1日～2年間	市内に居住、通勤または在学する18歳以上の人	2人		5月19日(必着)までに歴史博物館(☎025-524-3120)

お知らせ

もよおし・講座

募集

無料相談

## 各種無料相談

予約が必要な相談があります。  
詳しくは、各問合せ先に問い合わせ  
てください。



### 空き家相談会

要予約

空き家の売買や賃貸に関する相談

と き ①5月9日(火)・建築住宅課  
②20日(土)・全日本不動産協  
会上越事務所(栄町2)  
③23日(火)・上越宅建会館(春  
日野1)  
いずれも午後1時～5時

予 約 建築住宅課  
問 合 せ (☎025-520-5786)

### 職業訓練相談

予約不要

県立上越テクノスクール(☎025-  
545-2190) 主催の職業訓練

①「医療事務・調剤事務科1期」  
(6月28日(火)～9月27日(火))  
②「事務応用科」  
(7月7日(金)～11月6日(月))

と き ①5月10日(火)、24日(火)の午前10時～11  
時・(株)ニチイ学館 上越教室(五智新町)  
②5月25日(火)午前10時から1時間程度・  
上越人材ハイスクール(高土町3)

問 合 せ ①(株)ニチイ学館 上越教室  
(☎025-531-3124)  
②上越人材ハイスクール  
(☎025-523-2690)

### 住宅相談会

要予約

耐震改修、新築・増改築、修繕工事、  
克雪住宅など住まいに関する相談

と き 5月13日(土)午前10時～午後  
4時・市民プラザ

予 約 上越市地域住宅相談所事務局  
問 合 せ (☎025-525-7300)  
※予約は前日まで

### 障害のある人の就労相談会

要予約

☑障害者手帳を持っているか診断  
を受けている人で、就労を目指し  
ている人

と き 5月18日(火)午前10時～正午・  
福祉交流プラザ

予 約 障がい者就業・生活支援センター  
問 合 せ さくら(☎025-538-9087)

### 特設人権相談所

予約不要

家庭内の問題、近隣間のもめ事や  
名誉毀損、いじめなどの人権問題  
の相談

と き 5月20日(土)午前9時30分～  
午後0時30分・市民プラザ

問 合 せ 新潟県方法務局上越支局  
(☎025-525-4163)

### 経営に関する個別相談会

要予約

中小企業診断士による、経営改善  
や資金繰りなど、経営に関する個  
別の相談(1件60分以内)

と き 5月26日(金)午後1時30分～  
4時50分・市役所木田第二  
庁舎

予 約 産業政策課 商業・中心市街  
問 合 せ 地活性化推進室  
(☎025-520-5734)

### 交通事故巡回相談

要予約

電話相談も随時受付  
☑午前9時～正午、午後1時～4時

と き 5月18日(火)午後1時～3時・  
と ころ 上越地域振興局(本城町5)

予 約 新潟県交通事故相談所  
問 合 せ (☎025-280-5750)

### 認知症に関する相談

予約不要

相談は電話、面談のどちらでも可  
☑認知症の人やその家族

と き 月～金曜日の午前9時～午後  
と ころ 5時(祝日を除く)・新潟ユ  
ニゾンプラザ(新潟市中央区  
上所)

問 合 せ 新潟県認知症コールセンター  
(☎025-281-2783)



LINE



Twitter

# 上越市「地域の宝」を紹介します

## — 新緑 —

市民の皆さんが大切にし、心のよりどころとする文化財を、保存・活用する取り組みと併せて認定した上越市「地域の宝」。1年間にわたり、全118件をテーマごとに毎月紹介していきます。

今月は「新緑」をテーマに、樹木などをご紹介します。

掲載した「地域の宝」の概要や保存・活用に取り組む団体の皆さんの活動は、市ホームページをご覧ください。団体からのメッセージも掲載しています。



上越市「地域の宝」

稲谷「だんとうの大杉」(高土区)  
稲谷【だんとうの杉】保存会



榎池の大スギ(清里区)  
上中條町内会



今泉城跡の大ケヤキ(和田区)  
上越妙高駅と共に歩む会



虫川の大スギ(浦川原区)  
虫川の大スギを守る会



お諏訪さんの大ケヤキ(新道区)  
お諏訪さんの大ケヤキ保存会



とよば神明社のご神木大ケヤキ(新道区)  
とよば町内会(大ケヤキ保存会)



坊金の大スギ(安塚区)  
坊金町内会



薬師山道(大島区)  
細越平生会



不動のブナ林(名立区)  
輝く里不動の会



乗国寺の樺の巨樹(高田区)  
乗国寺組合



不動のブナ林(名立区)  
輝く里不動の会



乗国寺の樺の巨樹(高田区)  
乗国寺組合



### 広報対話課から

(☎025-526-5111)

●「広報上越6月号」は、5月23日④・24日④に各町内会へお届けし、各世帯にお配りします。届かない世帯の人は、広報対話課または、各総合事務所へご連絡ください。

### 上越市の人口・世帯数

令和5.4.1現在。( )は前月との比較

男 90,474人 (-234人) 女 93,608人 (-280人)

合計 184,082人 (-514人) <人口増減内訳> 出生 79 転入 981 死亡 234 転出 1,340

世帯数 77,355 (+124) 数字は住民基本台帳に基づくもの

### 表紙のことは、あなたの身近な相談役です

今回の取材では、委員のお二人が地域の方のお話に熱心に耳を傾けている姿が印象的でした。「地域の皆さんの役に立ちたい」という想いで活動している民生委員・児童委員は、あなたの地域にも。これを機に、少しでも身近に感じていただければと思います。

UD FONT 見やすく読みまちがえにくいユニバーサルデザインフォントを採用しています。