



「だんだんどーも」とは、柿崎区の方言で「いつもお世話になっています」や「こんにちは」という意味です。

## 柿崎区総合事務所

〒949-3292 上越市柿崎区柿崎 6405 番地

◆TEL 025-536-2211 ◆FAX 025-536-2227

◆メール kakizaki-ku@city.joetsu.lg.jp

## ◆ホームページ

上越市

検索

<https://www.city.joetsu.niigata.jp/>

ホームページではカラーでご覧いただけます。



登山シーズン

到来!

## 米山山開き登山 2023

5月28日(日)、柿崎観光協会主催の米山山開き登山が開かれ、最年少8歳から最高齢85歳まで、総勢79人の参加がありました。午前7時45分の下牧ベース993前で出発式を行い、順次スタート。野鳥のさえずりを聞きながら、「ゆっくりでいいよ」「頑張って」と励まし合いながら山頂を目指しました。午前11時前には全員が山頂に到着、安全祈願祭に参加し、思い思いの場所で昼食を食べ、午後2時30分頃には全員が無事下山しました。出発式を行った下牧ベース993前では、地元町内会による「下牧ふれあい市場」が開催されており、山菜やお米を購入。思い出に残る1日となりました。

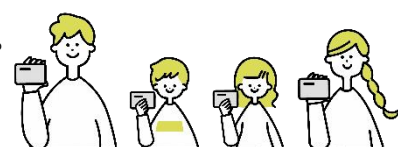
上越市と柏崎市で運営している米山山頂避難小屋連絡協議会では、米山の山頂、薬師堂前の土が流出した箇所の修復のため「米山土あげ運動」を行っており、5年目を迎えています。これまで、約14,000人のご協力により11.2トンもの土を上げることができました。下牧登山口と水野林道登山口の2か所に土置き場を設置していますので、登山の際には、持てる量の土を袋に詰めて、山頂の土置き場まで運んでください。ぜひ、ご協力をお願いします。

## マイナンバーカードの受取りはお早めに

マイナンバーカードの申請手続きをすると、申請後1~2か月程度で、柿崎区総合事務所からカードの受取りについてのお知らせが届きます。お知らせが届いていて、まだカードを受け取っていない人は、早めに受取りをお願いします。

また、「マイナポイント第2弾」は、令和5年2月末までにマイナンバーカードを申請した方が対象です。マイナポイントの申込期限は9月末ですが、申込期限が近づくと窓口の混雑が予想されますので、カードを受け取ったら早めにポイントの申込みをしてください。

カードの受取りや、マイナポイントの申込みは、電話でご予約をお願いします。



【問合せ】市民生活・福祉グループ 市民生活班 ☎536-6703

## 海岸一斉清掃を行います～地域の砂浜をきれいに～

荒波で打ち上げられた「ごみ」「流木」を片付けてきれいな砂浜にするために、海岸の一斉清掃を実施します。

**日時** 7月2日(日)午前5時30分～ (予備日:7月9日(日))

※悪天候で中止する場合は、当日午前5時に防災行政無線でお知らせします。

※町内会によっては開始時間が異なる場合があります。

●海岸沿線町内会で実施の場合は、集合場所や分別方法等は町内会の指示に従ってください。

●海岸沿線町内会以外の方も参加できます。

※場所、開始時間などは市民生活班(☎536-6703)にお問い合わせください。

なお、最寄りの海岸へ直接ご参加いただくことも可能です。

## 集団健診のお知らせ (事前予約制)

柿崎区で行われる健診です。

今年度の健診は事前予約制になりますので、希望する人は事前に申し込んでください。

【予約先】健診予約専用ダイヤル(電話025-521-6231・6233)又は

柿崎区総合事務所市民生活・福祉グループ(電話536-6704)

【予約受付時間】平日8時30分～17時15分

### 集団健診

●とき…8月8日(火)、9日(水)、10日(木)、10月19日(木)、20日(金)

●ところ…柿崎地区公民館

●受付時間…予約の際に受付時間をお知らせします。

※レディース検診は別日程で実施予定です。詳細はお問合せください。

### 原子力災害が発生した場合に備えて

上越市では、原子力災害時に市民の皆さんがとるべき行動や原子力災害への備えについてまとめた動画「原子力災害への備え～いざというときに覚えておきたい行動～」を制作しました。いざという時に落ち着いて行動できるように、皆さんがとるべき行動を確認しておきましょう。また、この動画を活用した出前講座を行っていますので、ぜひご利用ください。

市公式 YouTube

<https://youtu.be/PN3cEIT-FZM>



### 水の事故に注意してください

本格的な海水浴シーズンが到来します。海や川に出かけるときは十分注意しましょう。

水の事故を未然に防ぐため、柿崎区総合事務所では注意喚起のポスターの掲示やチラシの配布を行いました。

また、海岸周辺の町内会では、海岸のパトロールやチラシの配布など、事故防止に自主的に取り組んでいただいています。

海を安全に楽しめるよう、これからもみんなで水の事故防止に取り組んでいきましょう。

## 路線バスを 利用しましょう

### みんなで守ろう 路線バス



市内の路線バスは利用者数が減少しており、特に浜線の令和4年度の1便当たりの利用者数は0.8人と少ない状況です。浜線を維持するには、皆さんの利用が必要です。

- 浜線…1日5往復運行(元日運休)。区内での買物・通院・日帰り温泉(マリンホテルハマナス)や直江津方面への移動(鵜の浜で乗換)に便利です。

《マリンホテルハマナスへのおでかけ例(平日)…「上下浜温泉入口」から徒歩3分》

	柿崎バス ターミナル	出羽町民 会館前	直海浜	三ツ屋坂下	上下浜温泉 入口
行き(→)	11:50	11:57	12:01	12:02	12:05
	13:38	13:45	13:49	13:50	13:53
帰り(←)	14:45	14:36	14:33	14:31	14:29
	16:37	16:28	16:25	16:23	16:21
「上下浜温泉入口」までの運賃	350円	280円	200円	160円	—

- お得な乗車券は、お近くのバス営業所でお求めください。(上越市内の路線バスが乗り放題)
  - ・1日フリー乗車券…おとな1,000円、子ども500円(バス車内でも購入できます)
  - ・おでかけフリー定期券…1か月券5,100円ほか(満70歳以上の方、運転免許証を返納された方)
  - 回数券も販売しています…1,000円で1,100円利用できるセット式回数券など(利用期限なし)
- 【問合せ】総務・地域振興グループ 地域振興班 ☎536-6701

## 道路にはみ出した樹木は 剪定・伐採してください

家庭で植えられた樹木や自然に生えた雑木が大きくなり、道路や歩道に枝木がはみ出している場所があります。放置しておくとも見通しが悪くなり、通行の支障になるだけでなく、交通事故の危険性も高まります。

また、強風で枝が折れたり、場合によっては樹木が倒れる恐れもあり、もし樹木の枝や倒木が原因で損害が発生した場合は、所有者が賠償責任を問われることがあります。定期的に剪定や伐採を行うなど、適切な樹木の管理をお願いします。

【問合せ】建設グループ 管理班 ☎536-6719

## 降雨による土砂災害に注意

雨が多く降る時期になると、がけ崩れや地すべりなど土砂災害が発生する可能性が高まります。

土砂災害は一瞬のうちに尊い命や財産を奪います。日ごろから避難所を確認し、大雨の際は土砂災害に対する避難の目安となる「土砂災害警戒情報」に注意しましょう。また、山や崖などで異常を見つけたときは、連絡してください。

新潟県の「土木防災情報システム」では、土砂災害情報をお知らせしています。

【問合せ】建設グループ  
整備班 ☎536-6721



新潟県土木防災情報システム



# みんなで下水道を利用しましょう

柿崎区で下水道が使えるようになってから、早い地域では 20 年以上経過しています。しかし、まだ一部ですが、下水道への接続が進んでいない状況があります。

〈下水道で住みよいまちへ〉

- 蚊やハエがいなくなる
- 悪臭がしなくなる
- 川や海がきれいになる
- 側溝清掃の回数が減る



これらの効果は、皆さんから接続いただかないと発揮されません。接続されていない場合は、ご検討をお願いします。

工事費用については、無利子の融資制度のほか、生活保護世帯及び低所得世帯の方に対し、排水設備の設置に掛かる費用を助成する制度があります。補助を受ける場合は、工事を行う前に申請が必要となりますので、柿崎区総合事務所の建設グループへご相談ください。

【問合せ】…建設グループ 管理班 ☎536-6719

## 柿崎屋内水泳プール 秋期幼児・学童水泳教室について

令和 5 年度秋期幼児・学童水泳教室は 7 月 24 日(月)から始まる予定です。詳細は、かきざきドームホームページ (<https://kakizaki-dome.jp>)をご覧ください。



【問合せ】かきざきドーム (柿崎区法音寺 730-1 ☎536-6636)

### 柿崎区の人口(前月比)

2023 年 6 月 1 日現在

合計	8,616 人	( -5)
男	4,207 人	( -4)
女	4,409 人	( -1)
世帯数	3,369 世帯	( -2)



美しい棚田

米山の麓、標高約 300m にある水野集落は米山登山の入り口と知られ、世帯数 11 軒、人口 20 人、高齢化率 55・0% の小さな集落です。水野集落にこの春、2 組の家族 9

水野集落に魅せられて

移り住む

がんばる！  
中山間地域を  
紹介します！

集落で困りごとや要望がありましたら、いつでもご相談ください！



集落づくり推進員 市川



集落から望む日本海

人と犬 1 匹が移り住みました。移住者の方々に話を伺うと「子どもたちが豊かな自然を満喫し、泥だらけになりながら遊ぶ姿を楽しみたいです」「ここから見える景色は最高です。地域の人と交流を深め仲良く暮らしたいです」と新たな生活に希望を膨らませていました。隣りの集落下牧には、地域の季節感や風土、人柄を知ってもらうための移住体験ハウスがあります。塞の神などのイベント体験を通して地域の人たちと交流し、親身になって移住希望者の相談に関わっています。地域と移住希望者が一緒になって考えたことが、今回の移住を呼び込む大きな結果となりました。