

令和5年度 第6回 新道区地域協議会 次 第

日時：令和5年9月26日(火)午後6時30分から
会場：新道地区公民館 多目的ホール

延べ1時間00分

1 開 会

【2分】

2 議 題

(1) 自主的審議事項

- 水害対策について

【50分】

(2) その他

【5分】

3 その他

(1) 次回開催日の確認等

【3分】

- 日時：10月24日(火)午後6時30分から
- 開場：新道地区公民館 多目的ホール
- 内容：自主的審議

(2) その他

4 閉 会

新道区の
アイコトバ

- ◎ 発言は、簡潔に話そう！
- ◎ 発言しやすい雰囲気をつくろう！
- ◎ 個人の意見を平等に扱おう！



知る 内水ハザードマップ

上越市では、雨水を流す下水道管や道路側溝等からあふれ出すほどの強い雨が降ったとき、また河川水位が上昇し排水ができなくなったときに浸水被害(内水はん濫)が発生しています。

この内水ハザードマップは、「どこで浸水被害が起きているのか」、「どこに避難すればよいのか」などの情報共有や日頃から自分の命や財産は自分で守るという「自助」協力してお互いの命や財産を守るという「共助」の意識向上を図ることを目的として作成しました。

お住まいの土地やその周辺、生活に関わりのある場所での内水による浸水被害を最小限に抑えるため、ご家族や地域の皆さんで日頃からこの内水ハザードマップをご確認ください。

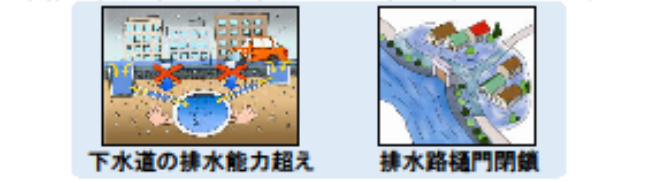
知る 雨の強さと内水の生じ方

1時間雨量	予報用語	人の受けるイメージ	内水はん濫の生じ方
10~20mm	やや強い雨	ザーザーと降る雨	ゆっくりと溜まる (河川水位が上昇している場合、この程度の雨でも内水はん濫が生じる)
20~30mm	強い雨	どしゃ降り	河川上流域で強い雨が降っている場合など、ご自宅周辺が少雨でも河川水位が上昇し、内水はん濫が発生することがあります。
30~50mm	激しい雨	バケツをひっくり返したように降る雨	
50~80mm	非常に激しい雨	滝のように降る(ゴゴーと降り続く)	
80mm~	猛烈な雨	息苦しくなるような圧迫感がある恐怖を感じる	速く溜まる

知る はん濫とは

内水はん濫
 大量の降雨により、下水道管や道路側溝などで雨水を流し切れない場合や河川の水位上昇により排水路の樋門などを閉めて排水できない場合に、雨水が溜まりだし、土地や建物が水に浸かることを言います。

地形などを踏まえ、その時の浸水状況に応じ、建物上層階や指定緊急避難場所への避難が必要となります。

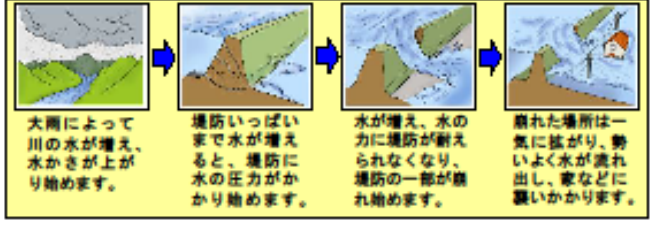


外水はん濫(洪水)

大雨によって河川の水位が高くなると堤防を越えて水があふれたり、堤防が決壊したりすることで、市街地などが水に覆われることを言います。

時間経過の視点で見た場合、内水はん濫よりも後に生じることが一般的です。

⇒上越市洪水ハザードマップ参照

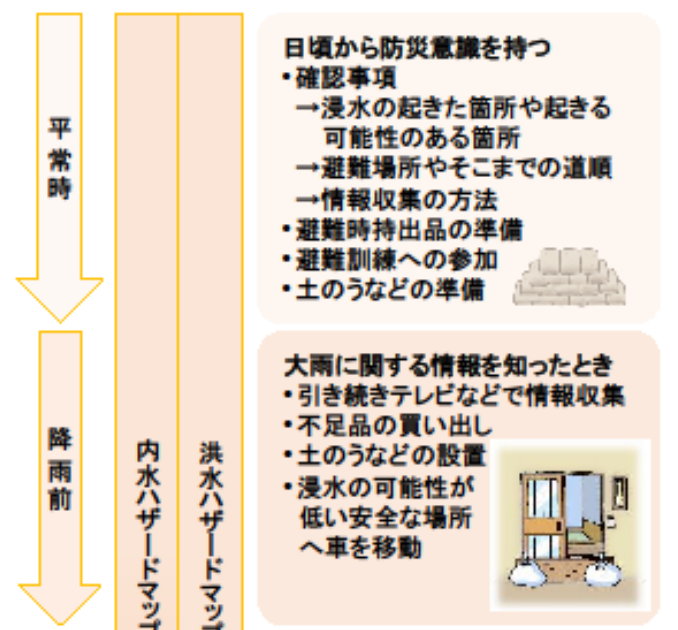


備える ハザードマップの活用

◆ハザードマップを確認しましょう

ご家族や地域の皆さんで自宅の周辺などの内水はん濫や洪水が発生したときに、危険となる箇所を事前に確認してください。

また、「いつ、何をするのか」をマイ・タイムライン(時系列の避難行動)を作成するなど事前に備えておきましょう。



備える 防災関係機関等

機関名	住所	TEL
●市の機関		
上越市役所	木田1-1-3	025-526-5111
●警察・消防・医療機関		
上越警察署	藤野新田1172	025-521-0110
上越消防署	藤野新田330-1	025-544-0119
上越南消防署	北城町1-16-1	025-525-1198
上越南消防署高士分遣所	高津424-2	025-528-4044
県立中央病院	新南町205	025-522-7711
新潟労災病院	東豊町1-7-12	025-543-3123
上越総合病院	大塚福田616	025-524-3000
上越地域医療センター病院	南高田町6-9	025-523-2131
上越休日・夜間診療所	新光町1-8-11	025-522-3777
●国・県の機関		
国土交通省高田河川国道事務所	南新町3-56	025-523-3136
新潟地方気象台	新潟市中央区美咲町1-2-1	025-281-5871
陸上自衛隊高田駐屯地	南城町3-7-1	025-523-5117
新潟県上越地域振興局	本城町5-6	025-526-9503

学ぶ 降雨情報等の収集

- 情報収集の重要性**
 内水はん濫が発生する要因として、短時間に多くの雨が降ることや河川水位が上昇し河川に雨水が排水されないことなどがあげられます。そのような状況が予想される時やそのような状況下に置かれたときは、積極的に情報を収集し、自身を守る行動につなげるのが重要です。
- 情報の入手方法**
 テレビやラジオ、パソコン、携帯電話などから最新の気象情報を入手、確認しましょう。
 また、災害に備え、日頃からパソコン、携帯電話でホームページの見方を確認するなど、気象情報等を確実に入手できるようにしておきましょう。上越市公式SNSでも情報発信していますので、ご活用ください。
- 上越市安全メール**
 防災や防犯、交通安全などの地域安全情報のメールの配信を行っています。希望の方は、随時募集していますので、登録手続きを行ってください。

登録方法 登録方法は下記の2通りです。

① anzen.joetsu-city@raidenn.ktaiwork.jp
 または右記のQRコードからアクセスして登録メールを送信してください。送信メールアドレス宛てに家内のメールが届き、メール本文に記載されたURLのページにアクセスします。表示された登録画面の指示に従い、登録してください。

②市役所市民安全課、南・北出張所、各総合事務所窓口にて、申請書を提出してください。

学ぶ 情報の入手先

- ホームページ等**
- 上越市防災情報リンク集
 ●自主避難の判断に必要な気象情報などへのリンク集を掲載しています。
- 上越市雨水排水路水位情報
 ●雨水排水路の水位を観測し、情報発信しています。
- 上越市公式Twitter、公式LINE
 ●災害情報や市からのお知らせを発信しています。
- 新潟県河川防災情報システム
 ●河川の水位を観測し、情報発信しています。
- 上越市洪水ハザードマップ
 ●河川氾濫による浸水深、避難場所などをまとめたものです。



洪水の恐れがある時

大雨が降っているとき

- 引き続きテレビなどで雨量や河川水位の情報収集
- 水にぬれて困るものを、建物上層階へ上げる
- 不要不急の外出をしない
- ※一般的に内水の浸水深は深くないため、建物上層階への垂直避難を優先してください。ただし、平屋や洪水の可能性があり垂直避難では不十分な状況が予想される場合は、避難所へ避難してください。

河川水位の上昇が止まらず洪水の恐れがあるとき

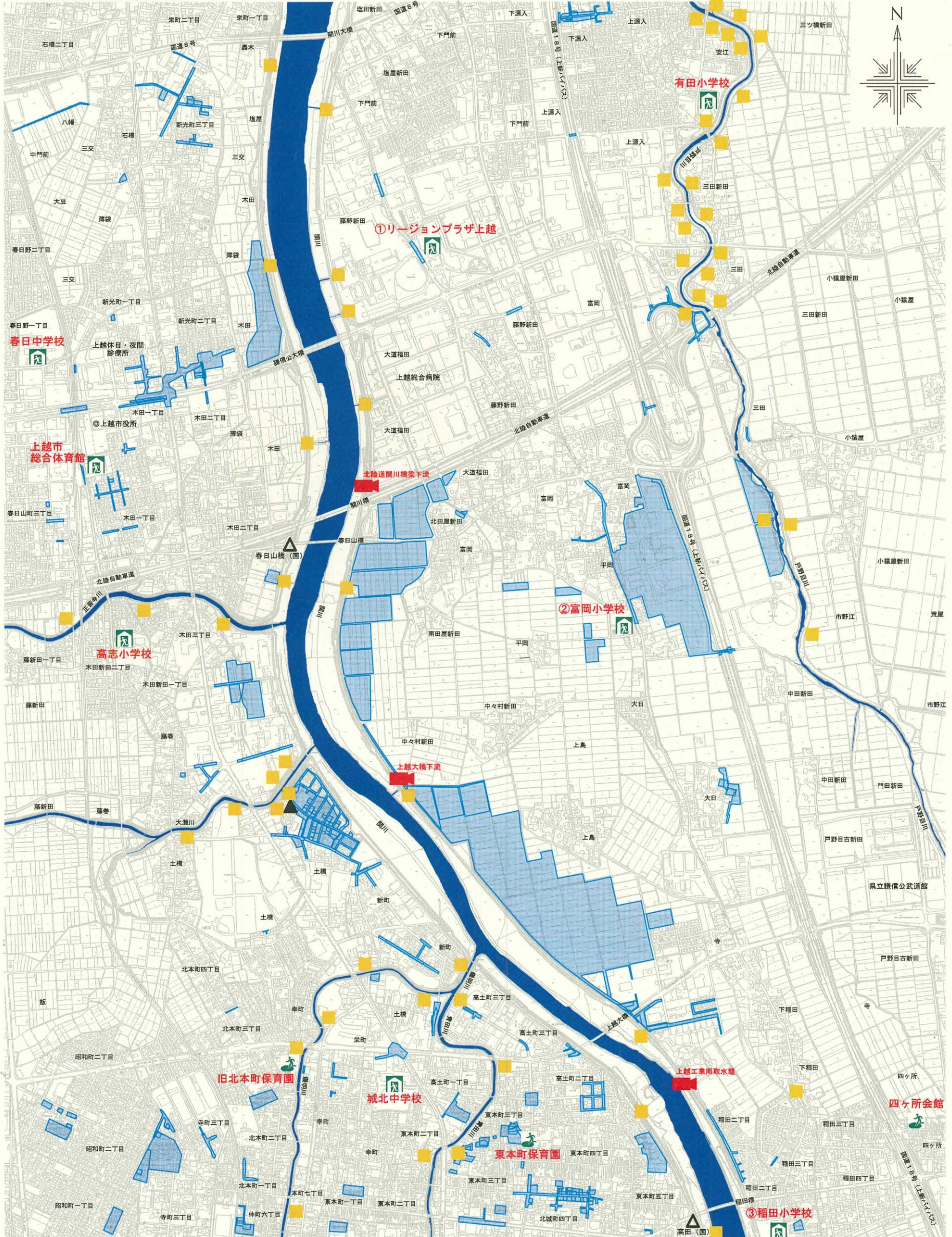
- 引き続きテレビなどで雨量や河川水位の情報収集
- 避難所へ避難するときは、できるだけ近所の高齢者や病人、体の不自由な人、外国人へ声を掛け協力して集団行動を心がける

知る【新道区】内水(浸水)ハザードマップ

- ・この地図は、平成14年から令和3年までに発生した浸水被害のうち、市で把握している浸水実績と指定緊急避難場所等を示してあります。
- ・どこで浸水が起きやすいのか、どこに避難すればよいのかを日頃から確認してください。
- ・雨の降り方によっては、この地図に示していない箇所でも浸水が発生する可能性がありますので、注意が必要です。



平成30年8月28日



内水ハザードマップの見方

	浸水実績(平成14年~令和3年)		河川監視カメラ
	指定緊急避難場所		水位観測所
	指定緊急避難場所兼指定避難所		上越市水位計設置箇所
	排水樋門等		

※この浸水実績には、高田特別地域気象観測所の観測史上1位である平成18年10月29日の1時間91mmの降雨による浸水被害も含まれています。
 ※上越市洪水ハザードマップの浸水実績は、昭和56年~令和元年までを示しているため、描写が異なります。
 ※地図に含まれる全ての指定緊急避難場所等を示してあります。

指定緊急避難場所・指定避難所一覧

番号	名称	住所	電話番号
①	リージョンプラザ上越	上越市下門前446-2	025-544-2122
②	富岡小学校	上越市富岡3117	025-523-2843
③	稲田小学校	上越市稲田1-6-7	025-523-2864

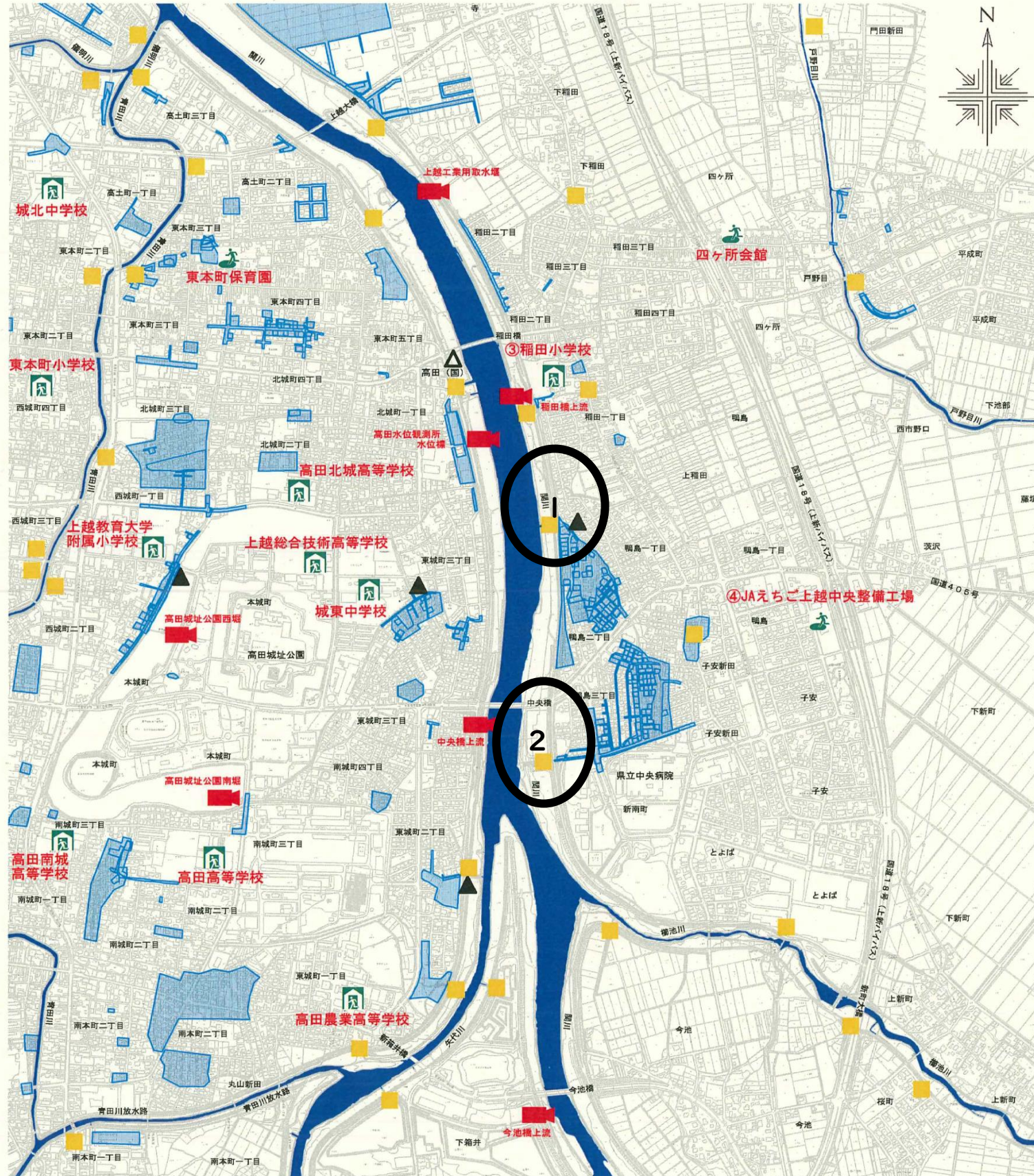
知る【新道区】内水(浸水)ハザードマップ

- この地図は、平成14年から令和3年までに発生した浸水被害のうち、市で把握している浸水実績と指定緊急避難場所等を示してあります。
- どこで浸水が起きやすいのか、どこに避難すればよいのかを日頃から確認してください。
- 雨の降り方によっては、この地図に示していない箇所でも浸水が発生する可能性がありますので、注意が必要です。



平成29年10月23日

内水(浸水)ハザードマップ



内水ハザードマップの見方

	浸水実績(平成14年~令和3年)
	指定緊急避難場所
	指定緊急避難場所兼指定避難所
	河川監視カメラ
	水位観測所
	上越市水位計設置箇所
	排水樋門等

※この浸水実績には、高田特別地域気象観測所の観測史上1位である平成18年10月29日の1時間91mmの降雨による浸水被害も含まれています。
 ※上越市洪水ハザードマップの浸水実績は、昭和56年~令和元年までを示しているため、描写が異なります。

新道区近隣の洪水時避難場所

※上雲寺小学校と三郷小学校は、新道区南部6町内会(とよば・子安・子安新田・鴨島一丁目・鴨島二丁目・鴨島三丁目)の避難場所として開設される場合があります。



指定緊急避難場所・指定避難所一覧

番号	名称	住所	電話番号
③	稲田小学校	上越市稲田1-6-7	025-523-2864
④	JAえちご上越中央整備工場	上越市鴨島1196	025-521-5115
⑤	上雲寺小学校	上越市上雲寺16	025-528-4055
⑥	三郷小学校	上越市長者町442-1	025-523-3559

※地図に含まれる全ての指定緊急避難場所等を示してあります。

0 500 1000m

資料No.3-① ■古川排水樋門



資料No.3-② ■鴨島排水樋門

