

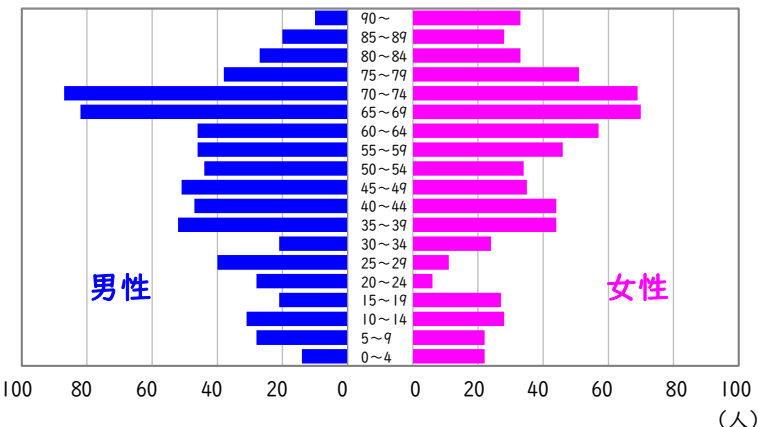
北諏訪区



人口	1,417人
うち外国人	40人
世帯数	558世帯
高齢化率	38.7%

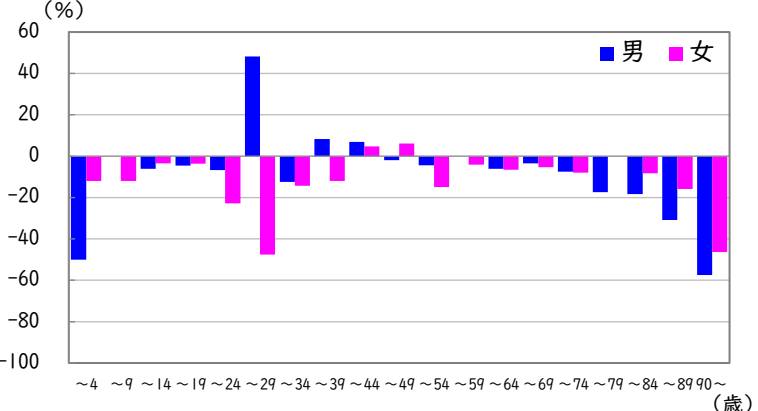
※2024年4月末時点の
住民基本台帳人口

男女年齢別人口



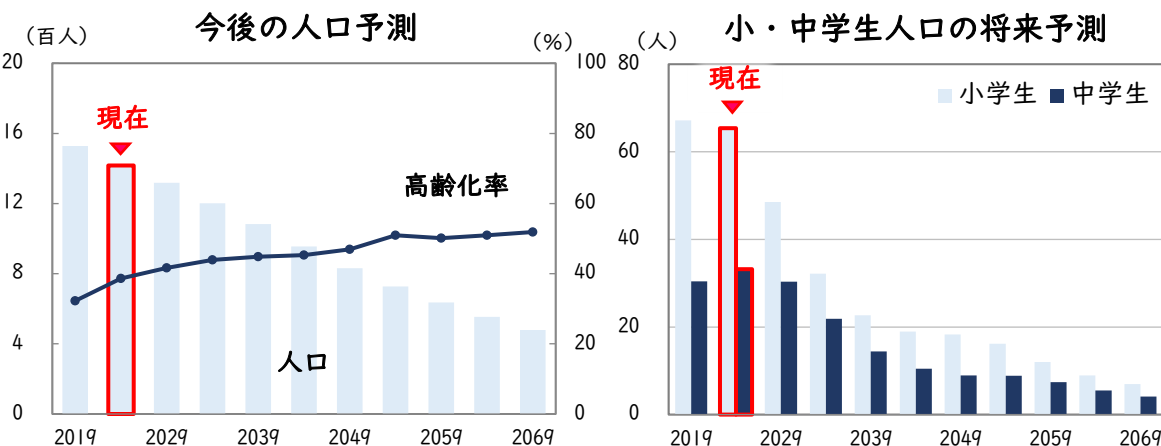
コーホート変化率

(各年齢層別 5 年間変化率、2019～2024年)



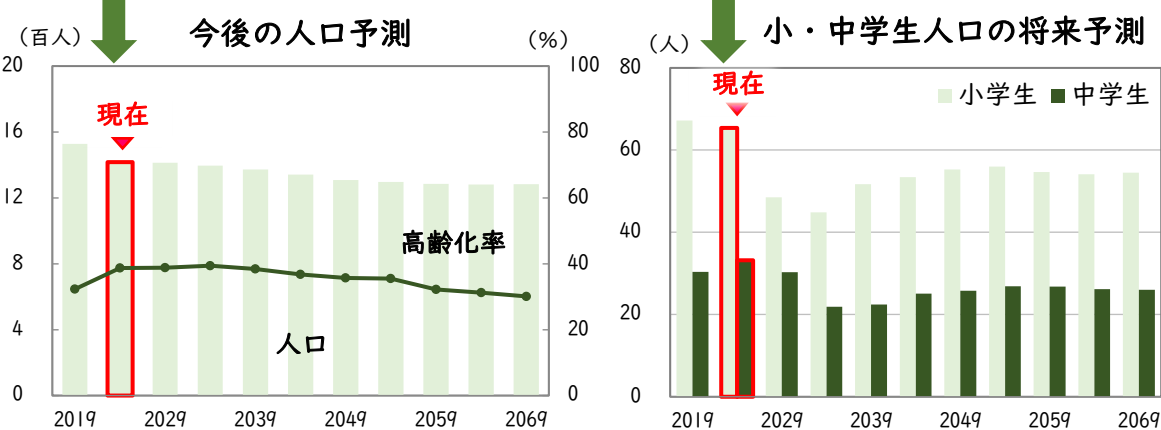
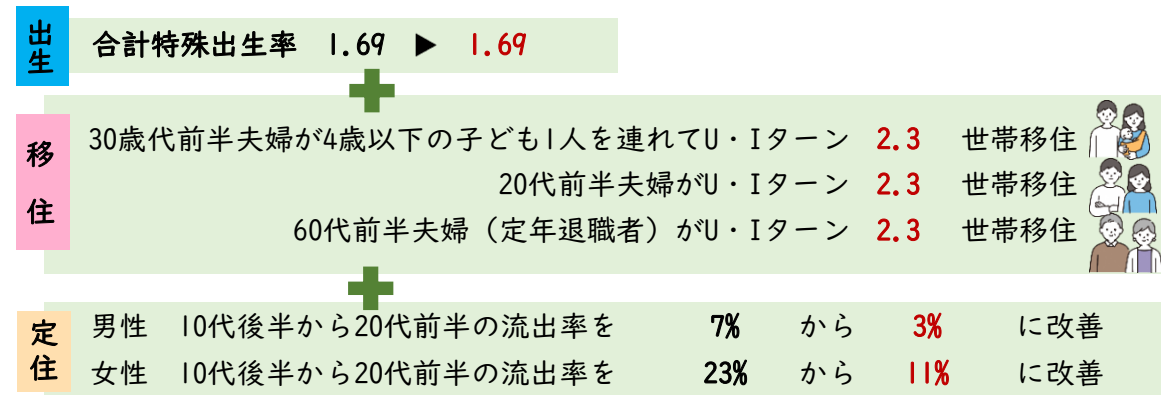
シナリオ①：現行推移

このままのペースで増減が続いたらどうなるか。



シナリオ②：組み合わせ最適モデル

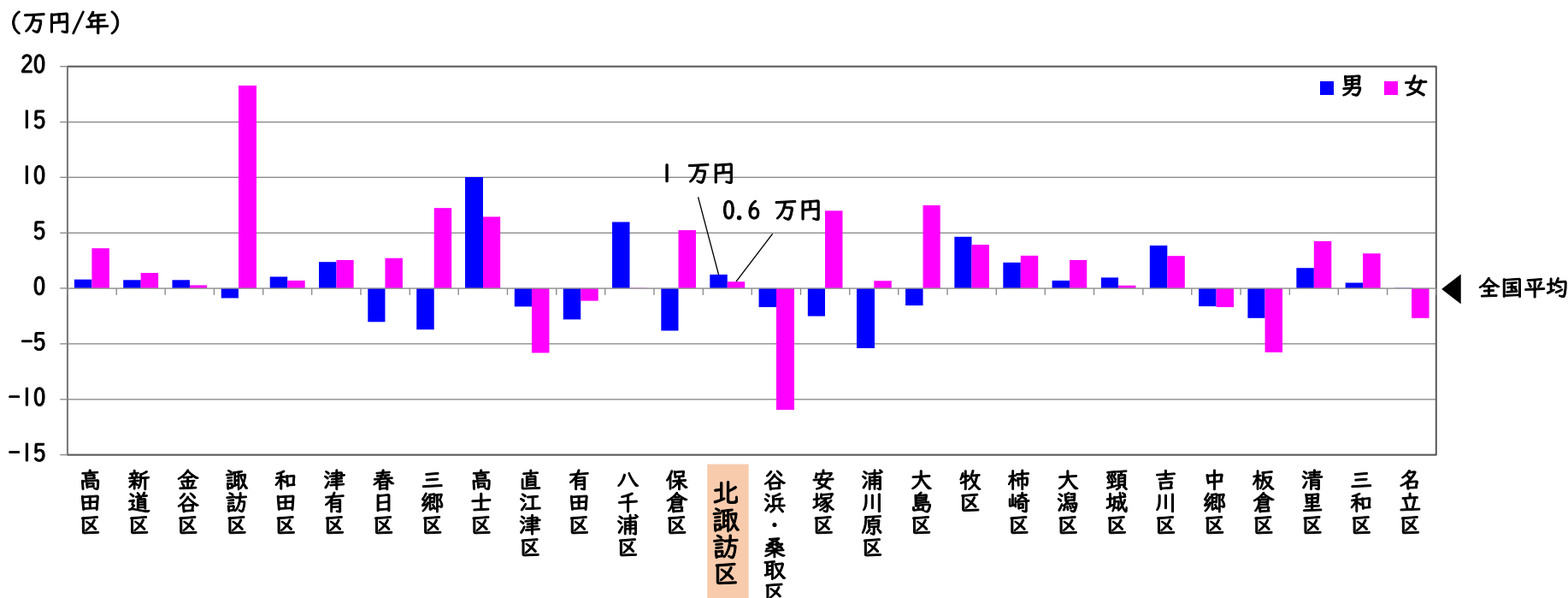
定住促進に取り組み、毎年、以下の目標が達成できたらどうなるか。



介護分析：各地域自治区と全国の平均的介護費用の比較（28区別）

被保険者1人当たりの年間の介護費用を地区ごとに全国の平均的介護費用と比較してみます。

※地域での暮らしが高齢者の健康度に及ぼす影響を調べるため、特別養護老人ホームに入所している人は前住所地で分析を行っています。



男性：北諏訪区は全国平均より **高額（介護費用が多い）**

女性：北諏訪区は全国平均より **高額（介護費用が多い）**

介護分析：北諏訪区の「お達者度」（介護認定の状況）

北諏訪区の65歳以上の介護認定の状況

小 介護サービス必要量の度合い 大

認定者以外



約 8.2 %

要支援1・2



約 5 %

要介護1・2



約 6 %

要介護3～5

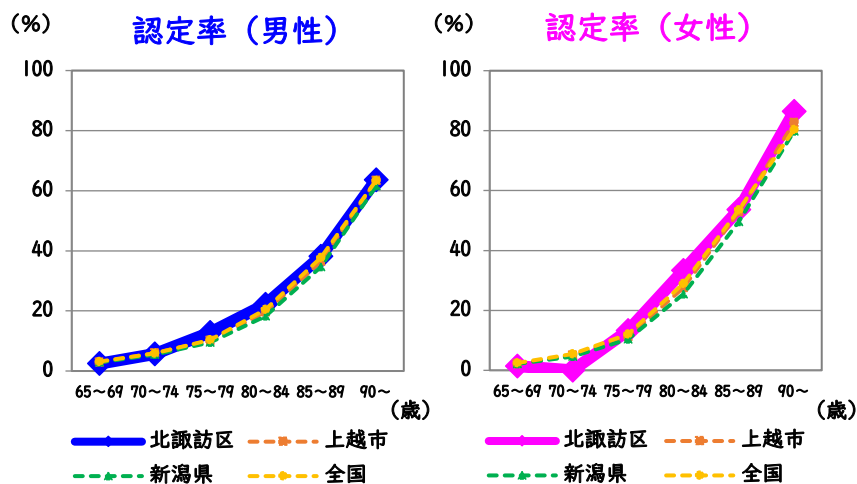


約 7 %

北諏訪区の高齢者のうちの**約18%**が介護認定を受けています。

概要

(1) 年齢階層別の介護認定率



北諏訪区は、全国平均と比較してどんな地域？

- 認定率 男性 **やや高め** (70代後半、80代前半)
- 女性 **やや高め** (70代後半、80代前半)

全国平均と比較して、程度は様々だが、介護や支援を必要とする方が男性、女性ともにやや多い地域である。

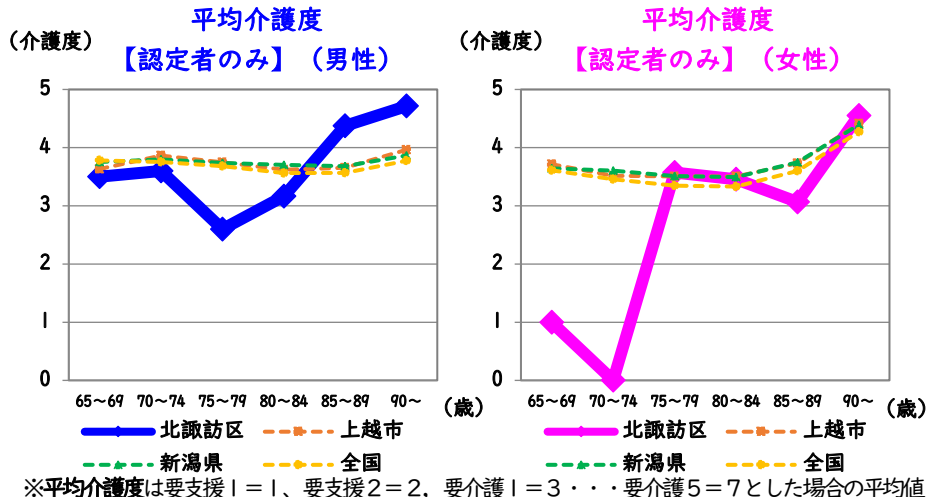
- 認定者の平均介護度 男性 **低め** (70代後半)
- 女性 **低め** (80代後半)

全国平均と比較して、程度は様々だが、男性、女性ともに介護認定を受けるとその度合いが低めの方が多い地域

(「低め」は「一人当たりの介護度が小さい」、「高め」は「一人当たりの介護度が大きい」という見方もできる)

結論

(2) 年齢階層別の平均介護度



地元関係図（北諏訪区で活動する組織の一覧）

北諏訪区					
子育て・教育	福祉	コミュニティ・その他	農林（漁）	商工・観光	防災・交通・エネルギー
より広域を活動範囲とする団体 市全体や市外 直江津東中学校 PTA 直江津東地域 青少年育成会議 直江津東地域 学園運営協議会	市社会福祉協議会 ふもと地域包括支援センター 第9地区民生委員・ 児童委員協議会	市町内会長連絡協議会 市老連連絡協議会 北地区町内会長連絡協議会 市生活環境協議会 北部まちづくりセンター	JAえちご上越 上越営農センター 猟友会 (くびき野支部) (直江津支部)	上越商工会議所 上越リゾートセンター くるみ家族園	市消防団 市防災士会 市防犯協会 市交通安全協会 汚泥リサイクル パーク
北諏訪まちづくり振興会（すこやかサロン）					
北諏訪区地域協議会（事務局・北部まちづくりセンター）					
北諏訪小学校 PTA 小中学校 運営協議会 北諏訪保育園 保護者会 北諏訪地区公民館	北諏訪地区 食生活改善推進委員会 北諏訪地区 運動普及推進委員協議会 健康づくりリーダー	北諏訪地区 町内会長連絡協議会 まつりっちin北諏訪 実行委員会 TMTクラブきたすわ	北諏訪地区 農業集落排水組合	飲食店（3）	市消防団 北諏訪分団 交通安全協会 北諏訪支部 北諏訪地区 防犯組合
地域の中心となる コミュニティ（地域自治区）	地域の中心となるコミュニティ （昭和の合併前の村、小学校区など）	町内会（8）	活動組織（4） （多面的交付金） 農家組合	消防部（3）	