

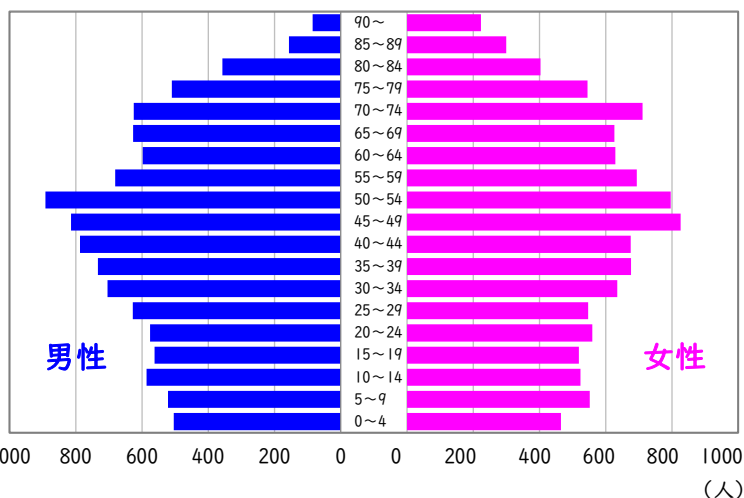
# 春日区



人口	21,853人
うち外国人	162人
世帯数	9,302世帯
高齢化率	23.6%

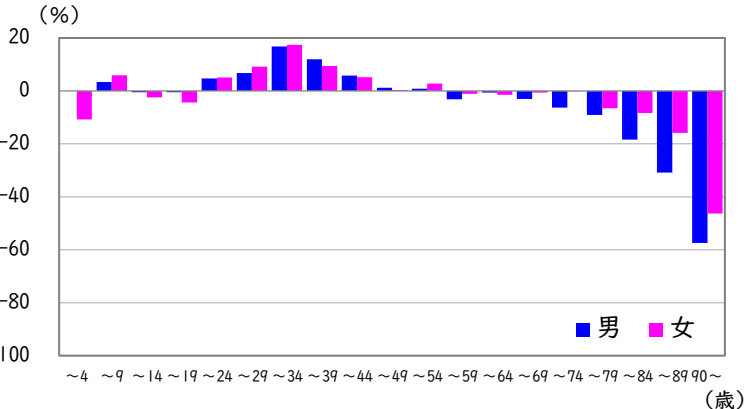
※2024年4月末時点の  
住民基本台帳人口

## 男女年齢別人口



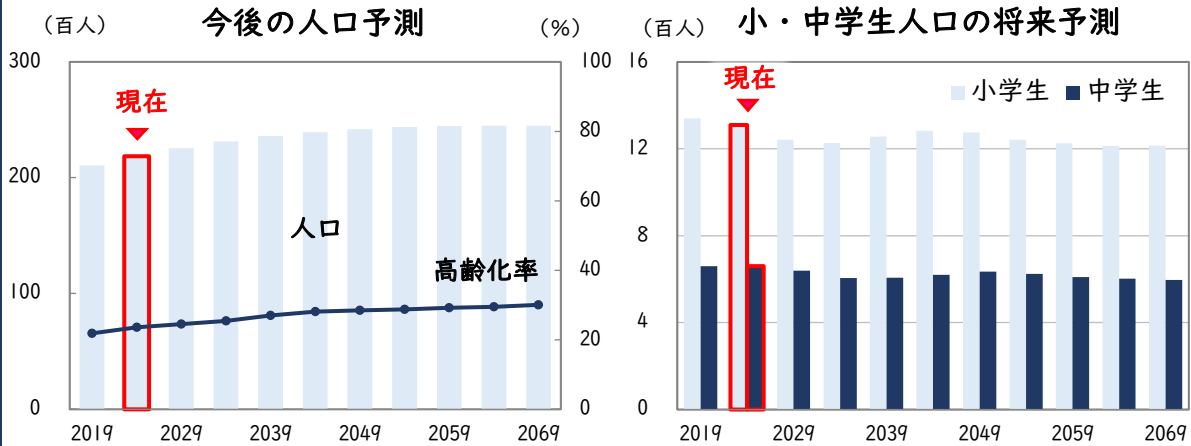
## コーホート変化率

(各年齢層別 5年間変化率、2019~2024年)



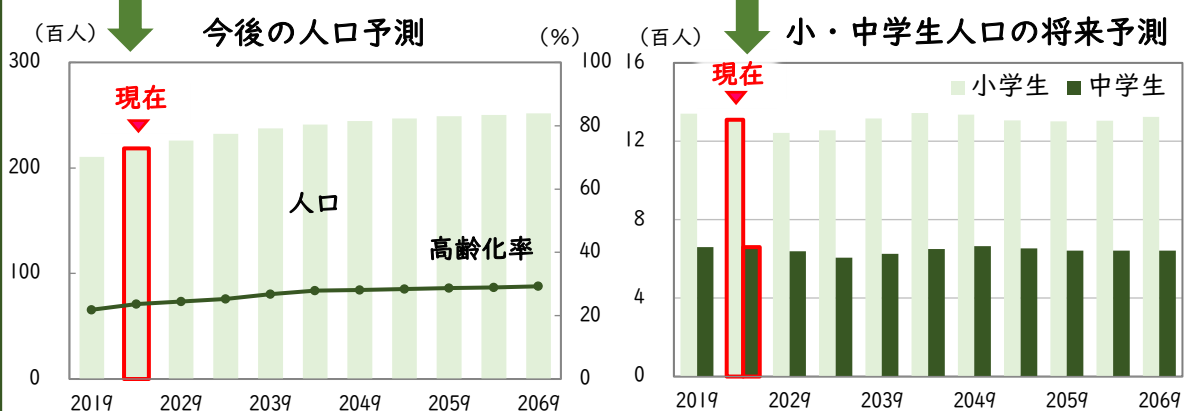
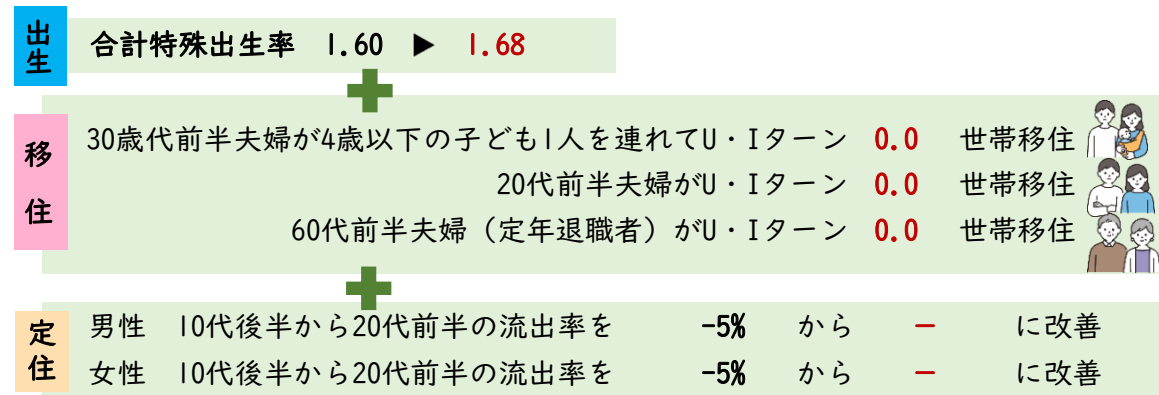
## シナリオ①：現行推移

このままのペースで増減が続いたらどうなるか。



## シナリオ②：組み合わせ最適モデル

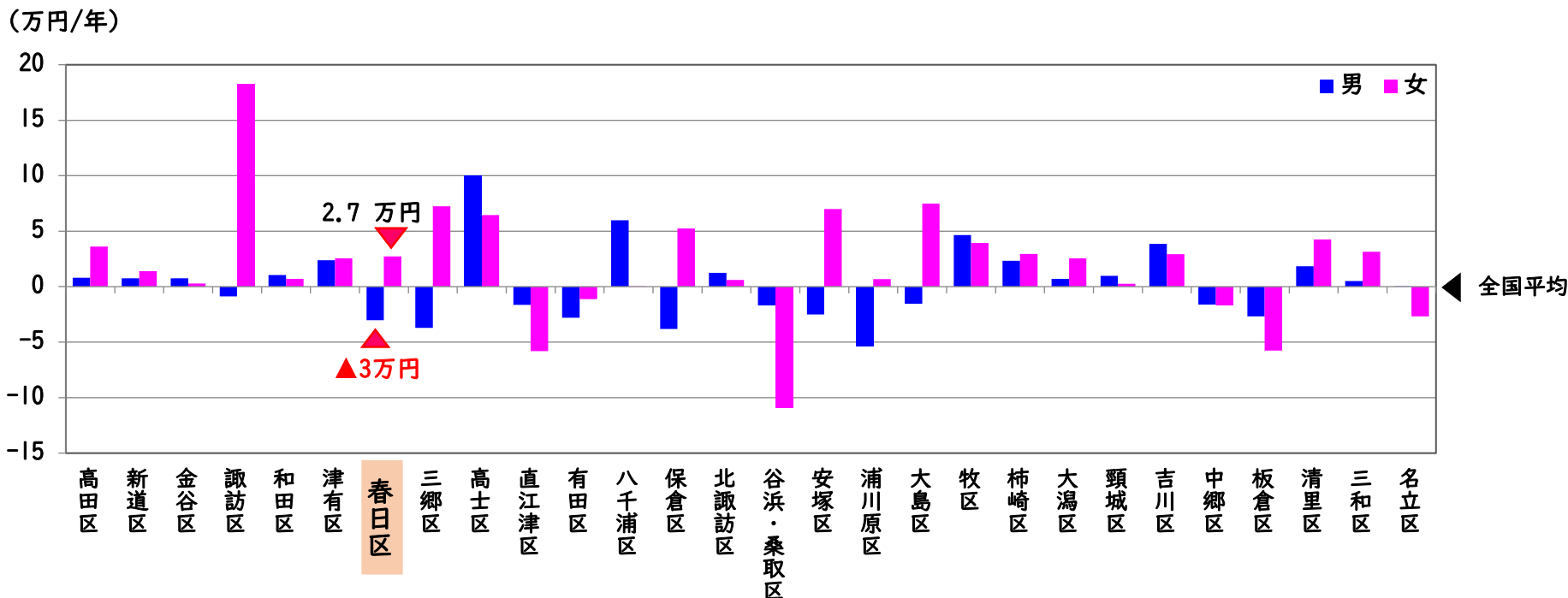
定住促進に取り組み、毎年、以下の目標が達成できたらどうなるか。



## 介護分析：各地域自治区と全国の平均的介護費用の比較（28区別）

被保険者1人当たりの年間の介護費用を地区ごとに全国の平均的介護費用と比較してみます。

※地域での暮らしが高齢者の健康度に及ぼす影響を調べるため、特別養護老人ホームに入所している人は前住所地で分析を行っています。



男性：春日区は全国平均より **抑制**（介護費用が少ない）  
女性：春日区は全国平均より **高額**（介護費用が多い）

# 介護分析：春日区の「お達者度」（介護認定の状況）

## 春日区の65歳以上の介護認定の状況

小 介護サービス必要量の度合い 大

認定者以外



約84%

要支援1・2



約4%

要介護1・2



約6%

要介護3～5

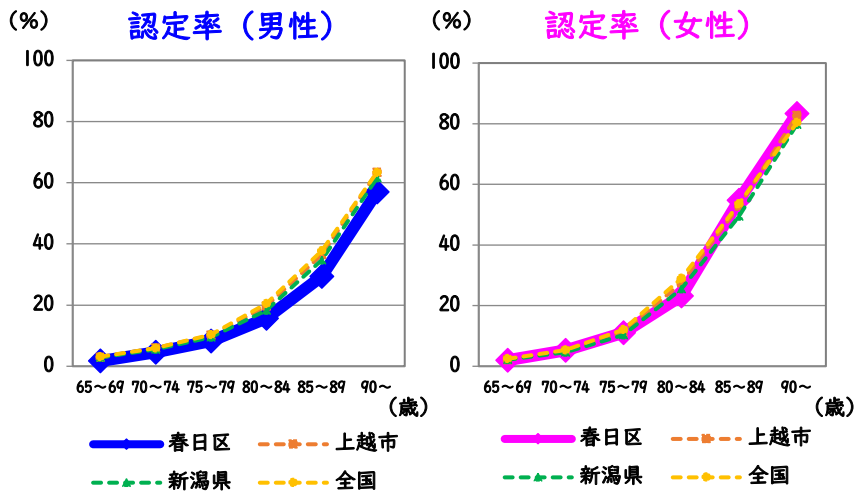


約6%

春日区の高齢者のうちの**約16%**が介護認定を受けています。

概要

### (1) 年齢階層別の介護認定率



## 春日区は、全国平均と比較してどんな地域？

- 認定率 男性 **低め**（特に80代後半～）
- 女性 **低め**（特に70代後半）

全国平均と比較して、程度は様々だが、介護や支援を必要とする方が男性、女性ともに少ない地域である。

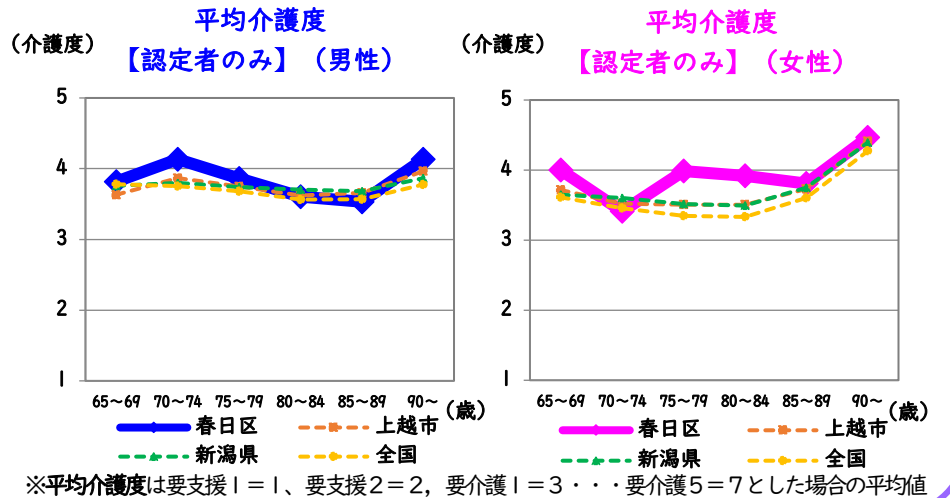
- 認定者の平均介護度 男性 **やや高め**（70代前半、90代～）
- 女性 **高め**（70代後半～80代前半）

全国平均と比較して、程度は様々だが、男性、女性ともに手厚い介護を必要とする方が多い地域

（「低め」は「一人当たりの介護度が小さい」、「高め」は「一人当たりの介護度が大きい」という見方もできる）

結論

### (2) 年齢階層別の平均介護度



## 地元関係図（春日区で活動する組織の一覧）

### 春日区

#### 子育て・教育

より広域を活動範囲とする団体  
市全体や市外

- 上越教育大学
- 上越総合体育館
- オールシーズンボール
- 上越教育大学附属幼稚園
- 保護者会

#### 福祉

市社会福祉協議会

リボーン地域包括支援センター

第4地区民生委員・児童委員協議会

#### コミュニティ・その他

市町内会長連絡協議会

上越市市民プラザ

中部まちづくりセンター

#### 農林（漁）

JAえちご上越本店

JAえちご上越上越営農センター

猟友会（上越支部）

#### 商工・観光

上越商工会議所

上越青年会議所

ハローワーク上越

上越文化会館

埋蔵文化財センター

#### 防災・交通

市消防団

市防災士会

市防犯協会

市交通安全協会

春日山駅

### 春日区地域協議会（事務局：中部まちづくりセンター）

春日中学校

PTA

春日小、高志小

PTA

保育園

認定こども園（5）

保護者会

春日地域青少年育成会議

診療所（休日夜間診療所ほか）

春日地区食生活改善推進委員会

春日地区運動普及推進委員会

健康づくりリーダー

春日山ゲートボール場

春日地区町内会長連絡協議会

春日山体育レクリエーション協会

いきいき春日野

そと遊びきぶん実行委員会

NPO越後まほろば倶楽部

JAえちご上越春日支店

上越信金、上越信組

郵便局（2）

春日商工振興会

春日山城跡保存整備促進協議会

謙信公祭実行委員会

春日山神社、林泉寺

毘沙門天奉賛会

一義会

市防災士会春日支部

交通安全協会春日支部

春日地区防犯協会

市消防団春日分団

地域の中心となるコミュニティ（昭和の合併前の村、小学校区など）

春日山さくら会

公民館利用団体

より小さなコミュニティと同等の範囲を活動範囲とする団体

町内会（21）

老人クラブ

春日山防犯パトロール隊

こども会

青年会

活動組織（3）（多面的交付金）

集落協定（直払）（宮野尾・牛池新田集落協定）

消防部（8）

自主防災組織