

# 令和7年度 第6回諏訪区地域協議会 次第

日時：令和7年12月17日（水）19:00～

会場：諏訪地区公民館 集会室

---

## 1 開会

## 2 あいさつ

## 3 議題

### (1) 報告事項

諏訪地区公民館移転整備及び諏訪児童館の廃止について

### (2) 自主的な審議

自主的な審議事項について

## 4 その他

### (1) 次回開催日程について

日 時：令和 年 月 日（ ） 午後 時から  
会 場：\_\_\_\_\_  
内 容：\_\_\_\_\_

### (2) その他

## 5 閉会

---

〔当日配布資料〕

- ・ 次第
- ・ 資料No.1 諏訪地区公民館移転整備事業（社会教育課）
- ・ 資料No.2 諏訪児童館の廃止について（こども家庭センター）
- ・ 資料No.3 諏訪区の出来事と地域課題
- ・ 資料No.4 諏訪区の自主的な審議のフレームワーク

### ～ 地域協議会における会議の心得 5か条 ～

- その1 自分以外の人の考えも聞きましょう（自分ばかり話さない）
- その2 発言は簡潔にしましょう（だらだら話さない）
- その3 建設的な話し合いをしましょう（頭から否定しない）
- その4 話し合いやすい雰囲気を大切にしましょう（相手を責めない）
- その5 個人の意見は平等に扱いましょう（一人の強い意見に偏らない）

令和7年度第6回諏訪区地域協議会
令和7年12月17日
3議題（1）報告事項
<b>資料No.1</b>
社会教育課

# 諏訪地区公民館移転整備事業

令和7年度 第6回諏訪区地域協議会説明資料

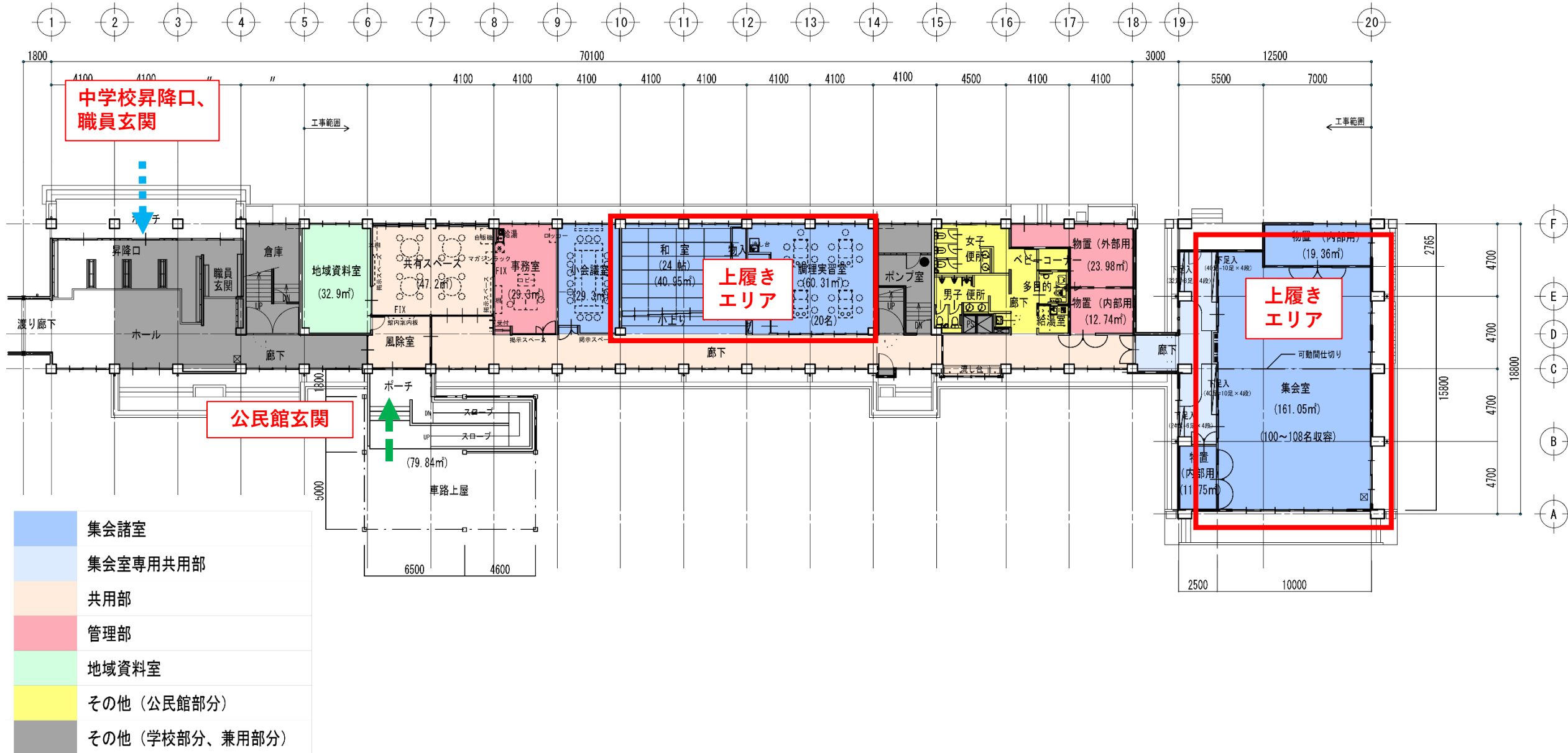
令和7年12月17日

※設計進捗中のため細部を変更することがあります。

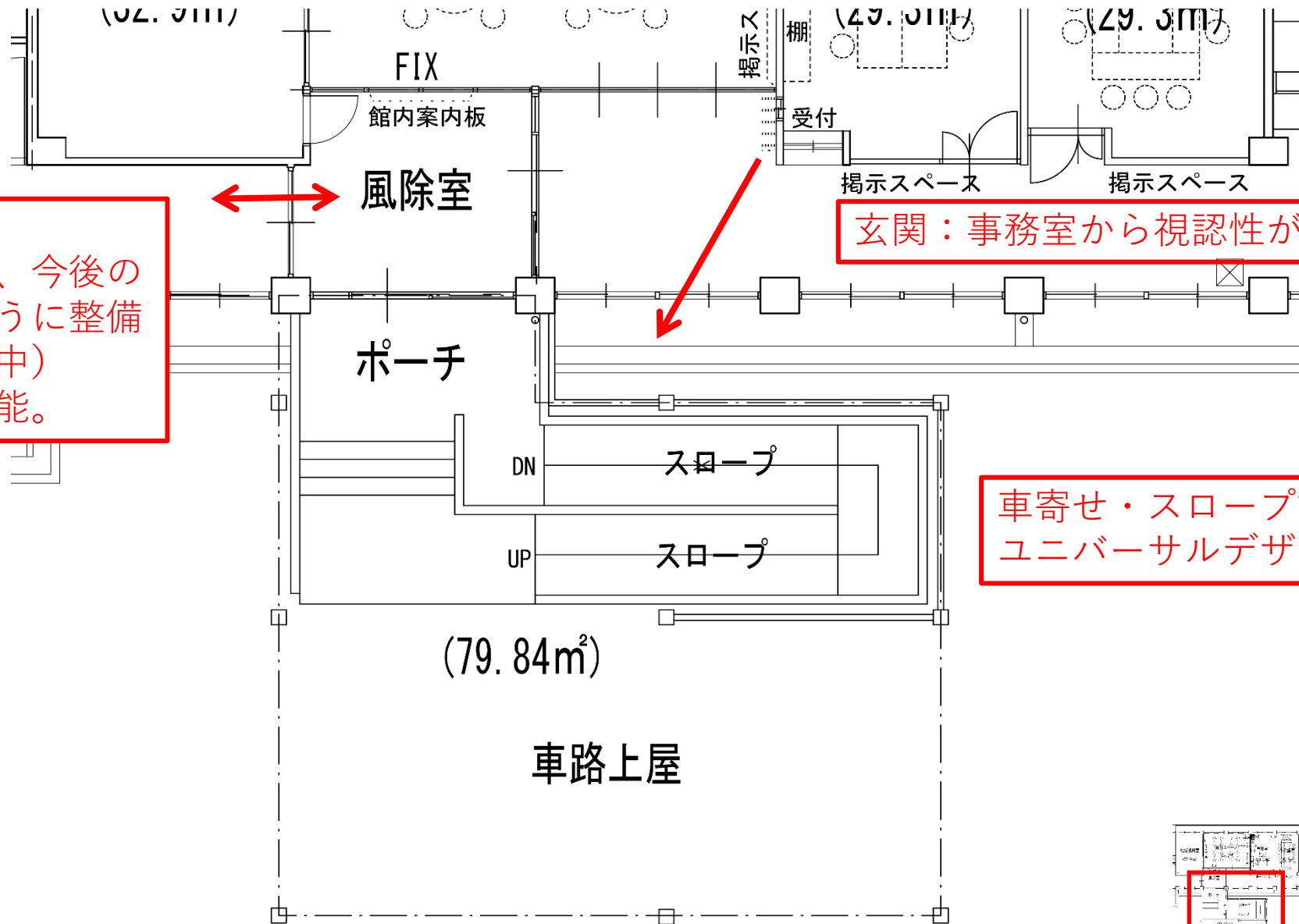
## 平面計画



# 平面計画



## 事務室周辺のプラン

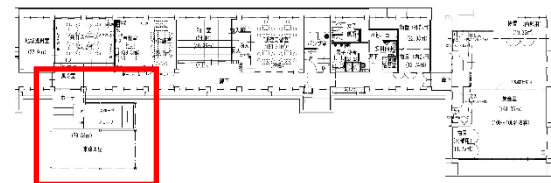


### 学校との境

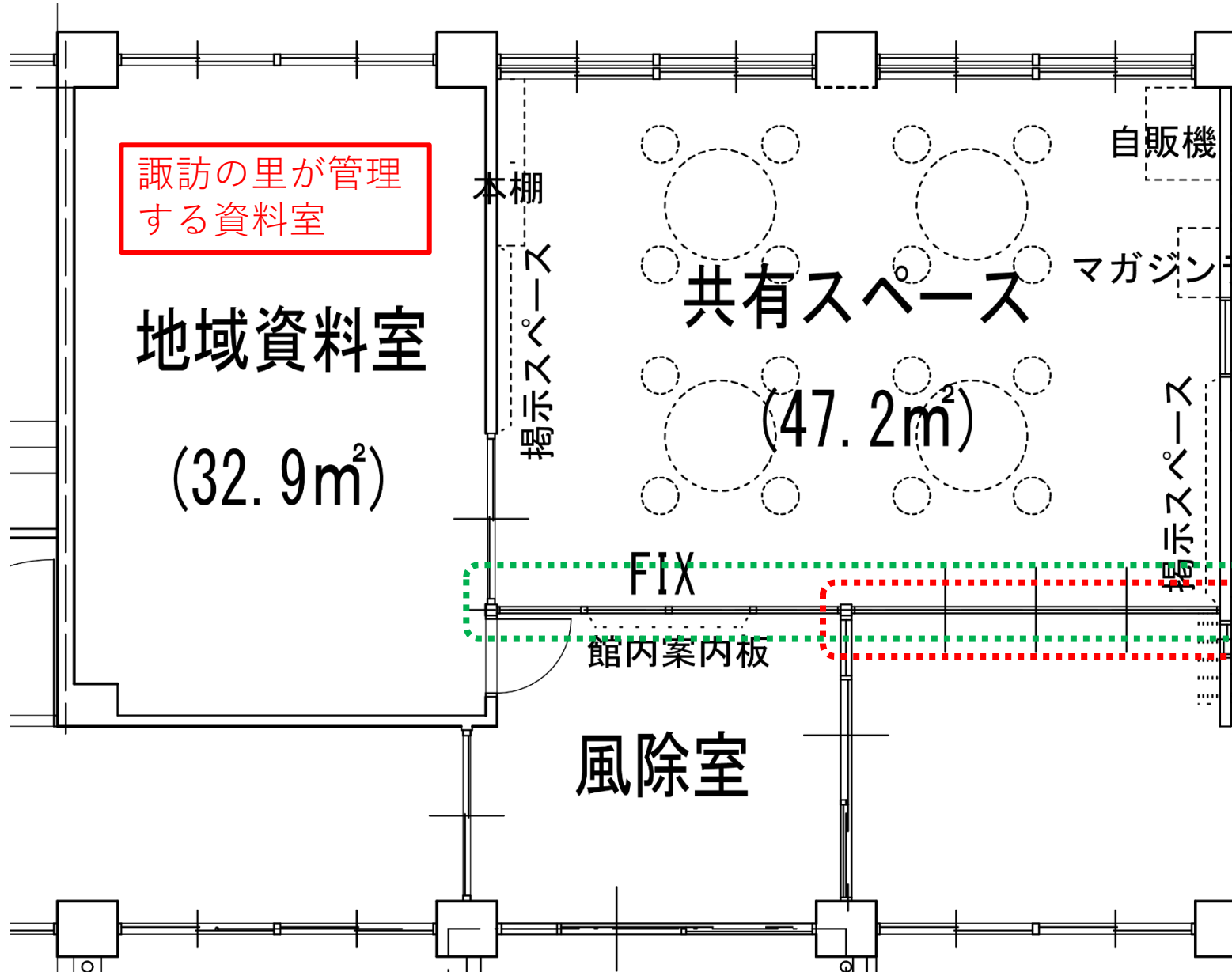
- ・扉とすることで、今後の交流など可能なように整備予定（学校と調整中）
- ・管理者は往来可能。

玄関：事務室から視認性が良い

車寄せ・スロープ設置：  
ユニバーサルデザインに配慮



## 玄関周辺プラン

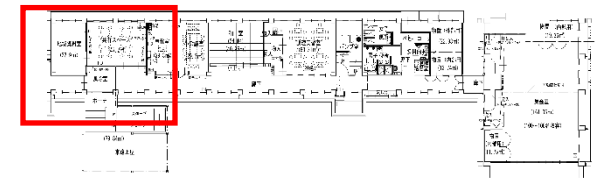


共有スペース：

- ・空調の効いた共有スペース
- ・テーブル、椅子、自動販売機など設置
- ・地域行事の展示等でも利用可能か？

ガラス張りなので、  
景色が良い

オープンになる  
ガラス戸



令和7年度第6回諏訪区地域協議会
令和7年12月17日
3議題(1) 報告事項
<b>資料No.2</b>
こども家庭センター

## 諏訪児童館の廃止について

### 1 これまでの経過

- ・昭和41年に諏訪児童館（へき地保育所機能、放課後等における児童の遊び場、子供会や母親クラブ等地域組織の活動の場等の機能）を開設
- ・昭和55年の諏訪保育園の開設に伴い、諏訪児童館での保育園機能を移管
- ・平成27年から「諏訪小学校放課後児童クラブ」を併設
- ・利用者数の減少と放課後児童クラブの機能が戸野目小学校に移転することに伴い、令和7年4月より児童館を休止

### 2 廃止の理由

- ・諏訪地区公民館移転整備事業として、隣接する諏訪児童館も含めた一体的な整備が計画されているため、当該施設を廃止するもの

### 3 廃止日 令和8年4月1日（予定）



▲ 位置図



▲ 現況写真

諏訪区の出来事と地域課題

時期	出来事（問題・原因）	課題と解決策（実施団体と活動の目的・取組）	現在の団体の共通課題…問題・原因
過去  （参考：団体の活動紹介資料、地域独自の予算事業提案書、希望燃ゆ諏訪の里）	・ 中心市街地からの距離、人口減少による閉塞感、恒常的勤務者の増加により地域の一体感が無くなってきた など	○諏訪の里づくり協議会 ・ 住民の連帯感の醸成 ・ 健康で明るく創造性豊かな郷土の発展	<div>○人員の確保 ・ 人口減少、高齢化、少子化、学校統合により、地域活動に協力・参加できる人材に限りがある。</div> <div>○活動資金の確保 ・ 資金を生み出せる活動でない。 ・ 協賛を期待できる企業等が地域に無い。</div> <div>○活動の周知、伝承、保持 ・ 地域内でも活動を知られていない。 ・ 「上越市諏訪区」を広く周知したい。 ・ 「諏訪」の素晴らしい環境や歴史等を守り伝えたい。</div> <div>地域協議会が考える課題</div> <div>○移住の対象について ・ 日本語がわからない外国人が移住してきた場合、言葉が伝わらずコミュニケーションがとりづらい。 ・ 諏訪中学校開校や各種イベントを機に、地域外の方が諏訪への移住に関心を持つ機会を創れるとよい。</div> <div>○移住者の居住確保について ・ 移住者の住居の確保のためのコンテナホテル等の誘致や空き家対策としての情報整理も必要と考える。</div> <div>▼</div> <div>第1期、第2期地域協議会自主的審議テーマで人口減少を挙げ、現在、地域の団体が行っているため、情報共有や団体が希望した際に意見交換の場を設ける。</div>
	・ 郷土の偉人外交官（外務大臣）芳澤謙吉の顕彰 ・ 前身：芳澤謙吉顕彰会…休眠状態（諏訪町内会で公園、記念館を維持管理）	○芳澤謙吉翁顕彰会 ・ 芳澤謙吉翁の外交官生活六十年にわたる功績を顕彰するとともに、会員相互の交流と親睦を図る	
	・ 第1期、第2期地域協議会自主的審議テーマ：人口減少	○移住促進諏訪の会 ・ 移（定）住者と若い世代の定着を促進することで地域が活性化し、団結力を生み出す	
	・ 住民の文化の高さや人間関係の良さ、素晴らしい自然環境の維持 ・ 前身：公民館講座「元気の出るふるさと講座」	○未楽来すわ ・ 住環境、自然環境維持 ・ 諏訪区に住みたい、来てみたい人が多くなるよう、上越市諏訪区を広く日本全土に周知する	
	・ 夏休みの宿題不可・ゲーム三昧・不規則な生活 ・ 子ども同士の交流希薄 ・ 自然体験活動機会の減少	○すわっ子クラブ ・ 主に長期期間中の有意義な時間と場所の確保（子どもの健全育成を図る）	
	・ 地域の良さ、魅力を発信したい	○ホームページ作成委員会（現在は諏訪の里づくり協議会に移行） ・ 「くびき野諏訪」ホームページ開設	
現在  （令和6、7年度）	・ 小学校統合（R7） （諏訪小学校廃止→戸野目小学校へ統合） ・ 諏訪児童館休止（R7） ・	<div>・</div> <div>・</div> <div>・</div>	
将来  （令和8年度以降予定）	・ 諏訪中学校開校（R8） ・ 諏訪地区公民館移転（R9） ・ 保育園統合（4～5年後の見込み） ・ ・	<div>現在・将来の不安や期待</div> <div>○諏訪地区公民館が二貫寺の森から離れることへの不安 …物理的に離れた時、気持ちも離れないための仕掛け …地域の手から管理が離れた後の情報入手方法</div> <div>▼</div> <div>第4期地域協議会で二貫寺の森の活用をテーマとし、「森の窓口」を配置した。</div> <div>○諏訪地域外の人からお金を使ってもらう仕組み（期待） …カフェ（人が集まる施設に店舗を併設） …諏訪ガチャ（森や諏訪の宝などをガチャにして販売） …写真コンテスト（イベントを実施し地域外から集客）</div>	



諏訪区でお金を使ってもらえる仕組み について

プロセス	内容	協議結果
課題の設定	起きているよくない現象・将来発生する可能性がある事象などを定義する。	○過去(団体):・活動資金の確保 ○現在・未来:
原因（問題）分析	何が原因で課題が発生しているのか明確にする。現状と理想のギャップを分析する。	○過去(団体):・資金を生み出せる活動でない。 ・協賛を期待できる企業等が地域に無い。 ○現在・未来:・店舗が無く、地域にお金が落ちない。
解決策の検討	考えられる解決策をできる限り挙げていき、優先順位をつける。	①飲食店、カフェ …つくし工房、いなほ園（人が集まる場所） ②諏訪ガチャ ③写真コンテスト …テーマ：はさ木道（イベントでキッチンカーなど）
解決策の実行	優先順位が高いものから実行していく。効果検証をして、効果が出ていれば継続する。期待する効果が得られない場合は、他の解決策を取り入れる。	



解決策のための協議事項

時期（いつ）	
場所（どこで）	
実施者（誰が）	
対象（誰に）	
物（何を）	
実施方法（どうする）	
数量（どれくらい）	
経費（いくら）	
その他	