

# 令和8年度第1回和田区地域協議会 次 第

日時：令和8年4月15日（水）午後6時30分～  
会場：ラーバンセンター 第1研修室

1 開会

2 自主的な審議

(1) 今後の活動について

3 その他

4 閉会

【次回協議会 5月20日（水）午後6時30分～：ラーバンセンター】

【次々回協議会 6月17日（水）午後6時30分～：ラーバンセンター】

## 和田区地域協議会の今後の活動について

### □自主的な審議について（振り返り）

#### （令和 6 年度）

- ・地域課題や地域活性化に向けたアイデア出し  
→いろいろなアイデアが出たが、誰が実行部隊になれるのかが課題になる。
- ・和田区の歴史についての勉強会開催
- ・地域独自の予算事業の活用について考える。

#### （令和 7 年度）

- ・地域独自の予算事業を活用できる団体について話し合い
- ・三郷区と和田区地域協議会委員で研修交流会開催
- ・大和地域を盛り上げる会と意見交換
- ・二水福祉クラブの活動について勉強会開催

### ○R8. 3. 18 第 7 回地域協議会グループ話し合いで出た話題（主なもの）

- ・地域協議会や地域自治区制度について（今後も継続するのか。何をやっているのかわからない。地域活動支援事業の審査がなくなった件など）
- ・住民組織の有無による地域づくりの体制の違い
- ・住民との対話や研修会の機会があるとよい。
- ・二水福祉クラブの今後の体制について
- ・地域独自の予算事業の活用の難しさ
- ・地元で解決できない問題をどうしたらよいか。 など

### ※参考

□地域協議会とは（R6 改選：地域協議会委員応募の手引きより）

地域協議会は、地域に暮らす住民の皆さんが委員となって、地域の課題解決や活性化に向けた議論・検討を行う組織です。

#### ① 地域の課題解決

地域の課題解決・活性化について話し合い、話しあって出てきた解決策や活性化策の実現に向けて、必要に応じて地域の団体などと連携し、また市長に意見として伝えます。

#### ② 市からの諮問に対する答申

区内の公の施設の設置や廃止、管理のあり方など、市長から意見を聞かれた案件について話し合い、その結果を市長に返します。

【参考資料】

出展：市ホームページ：創造行政研究所  
地区別データシートより

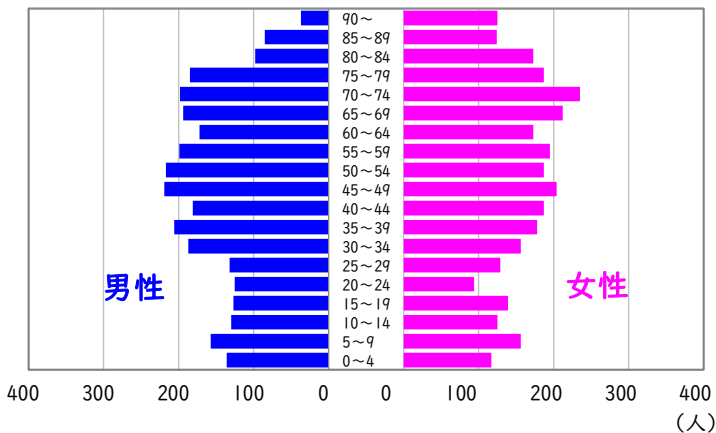
# 和田区



人口	6,081人
うち外国人	61人
世帯数	2,369世帯
高齢化率	30.5%

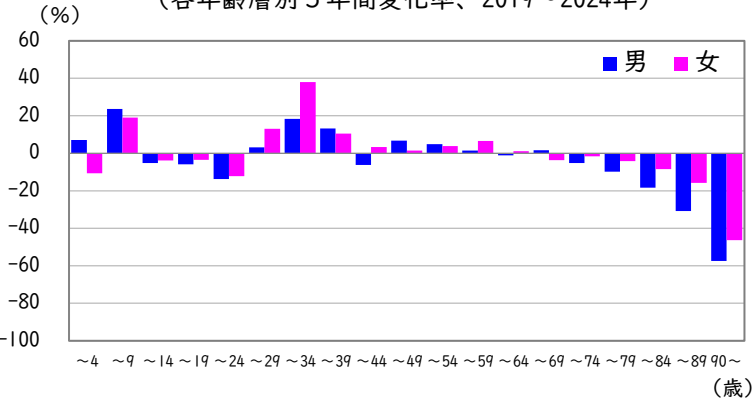
※2024年4月末時点の  
住民基本台帳人口

## 男女年齢別人口



## コーホート変化率

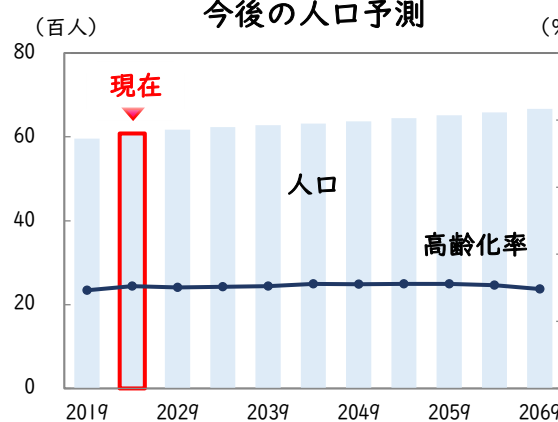
(各年齢層別5年間変化率、2019~2024年)



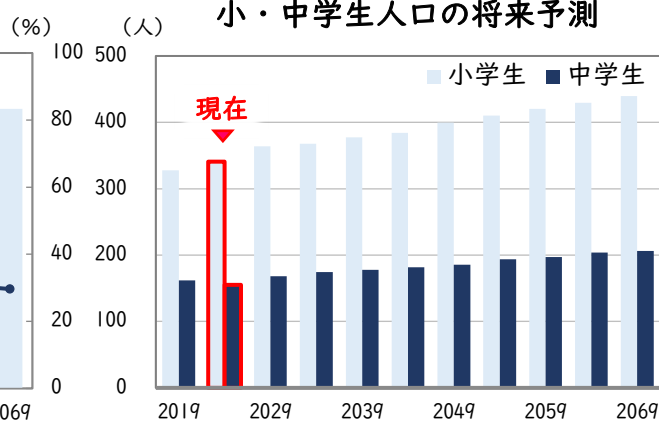
## シナリオ①：現行推移

このままのペースで増減が続いたらどうなるか。

### 今後の人口予測



### 小・中学生人口の将来予測



## シナリオ②：組み合わせ最適モデル

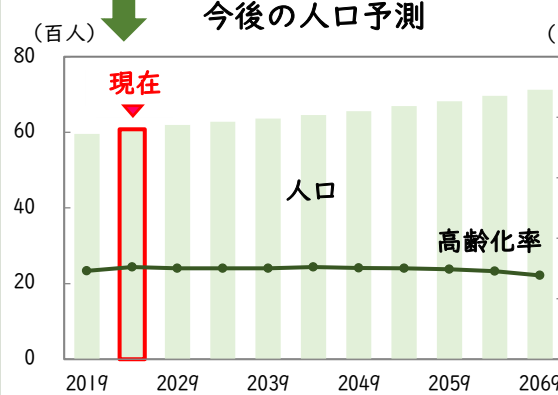
定住促進に取り組み、毎年、以下の目標が達成できたらどうなるか。

**出生** 合計特殊出生率 1.82 ▶ 1.82

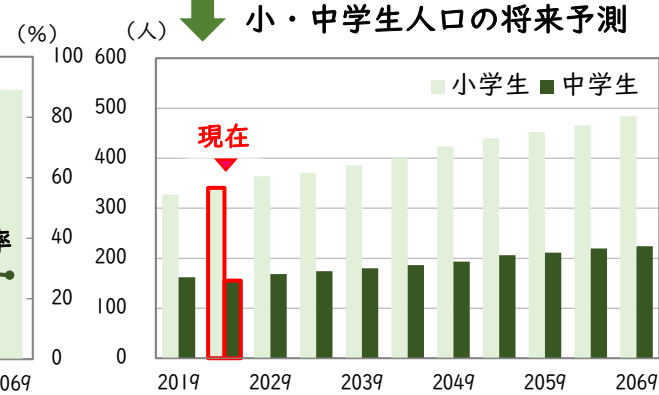
**移住** 30歳代前半夫婦が4歳以下の子ども1人を連れてU・Iターン 0.0 世帯移住  
20代前半夫婦がU・Iターン 0.0 世帯移住  
60代前半夫婦（定年退職者）がU・Iターン 0.0 世帯移住

**定住** 男性 10代後半から20代前半の流出率を 14% から 7% に改善  
女性 10代後半から20代前半の流出率を 12% から 6% に改善

### 今後の人口予測



### 小・中学生人口の将来予測

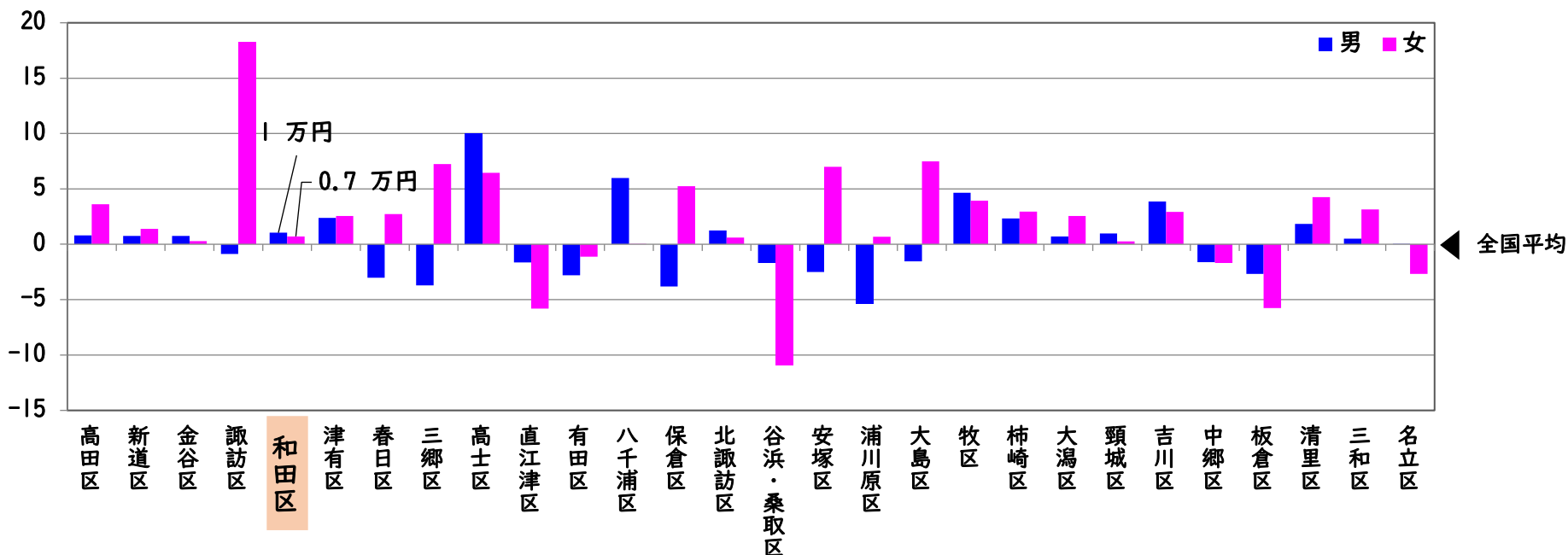


## 介護分析：各地域自治区と全国の平均的介護費用の比較（28区別）

被保険者1人当たりの年間の介護費用を地区ごとに全国の平均的介護費用と比較してみます。

※地域での暮らしが高齢者の健康度に及ぼす影響を調べるため、特別養護老人ホームに入所している人は前住所地で分析を行っています。

(万円/年)

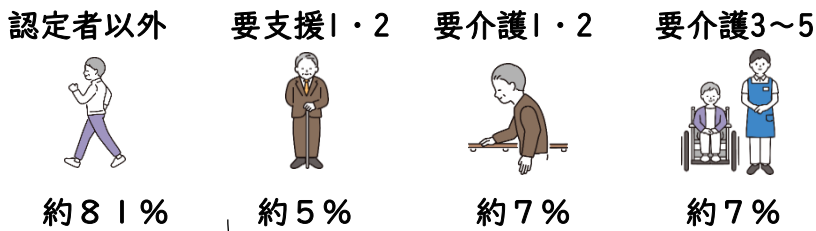


男性：和田区は全国平均より **高額** (介護費用が多い)  
女性：和田区は全国平均より **高額** (介護費用が多い)

# 介護分析 : 和田区の「お達者度」(介護認定の状況)

## 和田区の65歳以上の介護認定の状況

小 介護サービス必要量の度合い 大



和田区の高齢者のうちの約19%が介護認定を受けています。

概要

## 和田区は、全国平均と比較してどんな地域？

●認定率 男性 やや低め (70代前半、80代後半~90代)  
女性 やや低め (すべての年代)

全国平均と比較して、男女ともに介護や支援を必要とする方が少ない地域

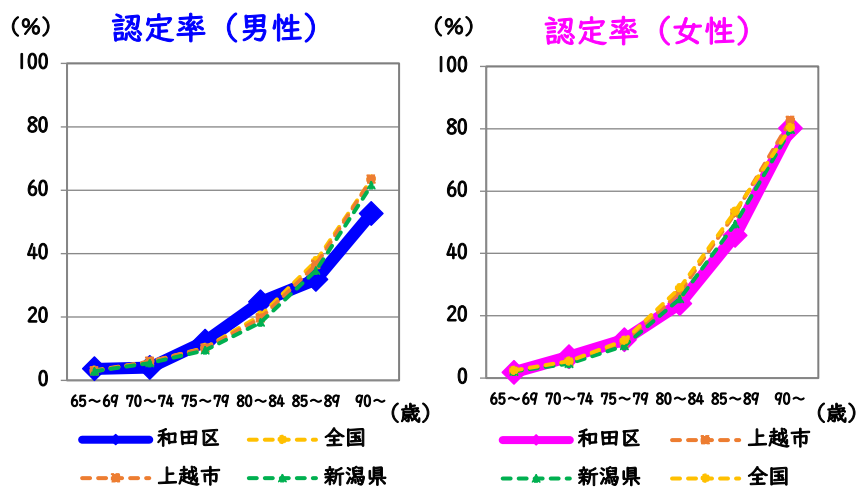
●認定者の平均介護度 男性 やや高め (70代後半~)  
女性 やや低め (70代前半、80代前半)

全国平均と比較して、程度は様々だが、男性は手厚い介護を必要とする方が多く、女性は介護認定を受けてもその度合いが低い方が多い地域

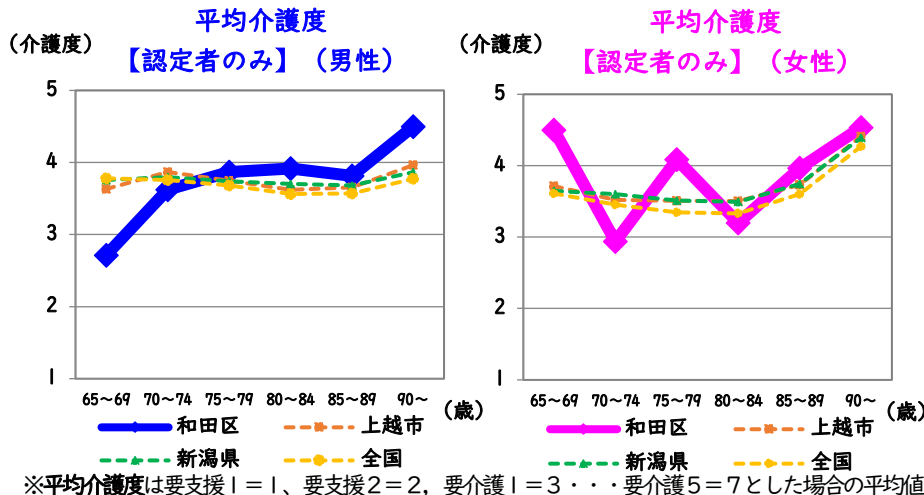
(「低め」は「一人当たりの介護度が小さい」、「高め」は「一人当たりの介護度が大きい」という見方もできる)

結論

### (1) 年齢階層別の介護認定率



### (2) 年齢階層別の平均介護度



## 和田区

## 地元関係図 (和田区で活動する組織の一覧)

子育て・教育	福祉	コミュニティ・その他	農林(漁)	商工・観光	防災・交通
より広域を活動範囲とする団体 市全体や市外 城西中学校 PTA 城西中学校地域子どもを育てる会	市社会福祉協議会 第5地区民生委員・児童委員協議会 センター病院地域包括支援センター	市町内会長連絡協議会 南部まちづくりセンター	JAえちご上越 上越宮農センター 猟友会 (上越支部)	釜蓋遺跡公園 釜蓋遺跡ガイダンス 釜ぶたの湯 J M-D A W N フルサット	市消防団 市防災士会 市交通安全協会 市防犯協会 上越妙高駅
和田区地域協議会 (事務局: 南部まちづくりセンター)					
和田地区振興協議会 (休会中)					
和田体育協会 和田地区公民館	和田地区食生活改善推進委員会 和田地区運動普及推進員協議会 ニ水福祉クラブ (すこやかサロン) 和田地区戦没者遺族会	和田地区町内会長協議会 和田老和会 (6) 上越妙高駅と共に歩む会 ラーバンセンター 古文書の会他サークル	和田地区農政対策協議会 和田土地改良区 和田地区農家組合長会 和田地区河川環境整備協議会	上越大和郵便局 和田地区商工振興会 (休会) 区内飲食店等 区内サービス業等 区内製造業・運輸業等 上越妙高駅前各ホテル	上越妙高駅前交番 市消防団 和田分団 和田地区防犯協会 和田地区交通安全協会 (2) 和田地区防犯協会 防災士会和田支部
小学校 (2) PTA 保育園 (2) 保護者会 放課後児童クラブ 青少年育成会 (2)		大和地区町内会長会 和田小学校区町内会長会 大和こどもの家 しまだこどもの家			
地域の中心となるコミュニティ (地域自治区) 公民館利用団体		町内会 (21)	活動組織 (7) (多面的交付金) 農家組合		消防部 自主防災組織
より小さなコミュニティと同等の範囲を活動範囲とする団体					