

所管委員会	厚生常任委員会
提出課	高齢者支援課

## 介護保険の市民説明会を開催します

市では、高齢者の皆さんが住み慣れた地域で、いつまでも安心して暮らせるよう、「上越市第5期介護保険事業計画・第6期高齢者福祉計画」を策定しています。3年ごとに見直しを行っており、現在、平成24年度から26年度を期間とする新たな計画の策定を進めています。その内容を多くの皆さんに知っていただくため、市内6か所で説明会を開催します。

### 開催日時・会場

ご都合の良い日時にお出でください。なお、申込の必要はありません。

日 時	会 場
2月11日(土) 午後2時～	上越文化会館 中ホール (上越市新光町1丁目9-10)
2月14日(火) 午前10時～	大潟コミュニティプラザ 多目的ホール (上越市大潟区土底浜1081-1)
2月14日(火) 午後2時～	浦川原コミュニティプラザ 市民ホール (上越市浦川原区釜淵5)
2月15日(水) 午後2時～	上越文化会館 中ホール (上越市新光町1丁目9-10)
2月16日(木) 午前10時～	市民プラザ 第3会議室 (上越市土橋1914-3)
2月16日(木) 午後2時～	板倉コミュニティプラザ 市民ホール (上越市板倉区針722-1)

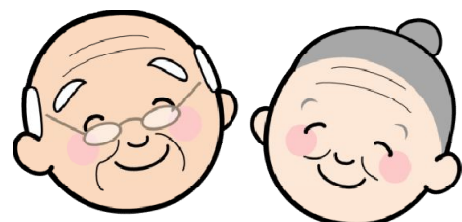
### お問い合わせ先

上越市高齢者支援課計画係

〒943-8601 上越市木田1丁目1-3

TEL : 025-526-5111 (内線1152、1674)

E-mail : koureisy@city.joetsu.lg.jp



## 皆さんの疑問にお答えします！！

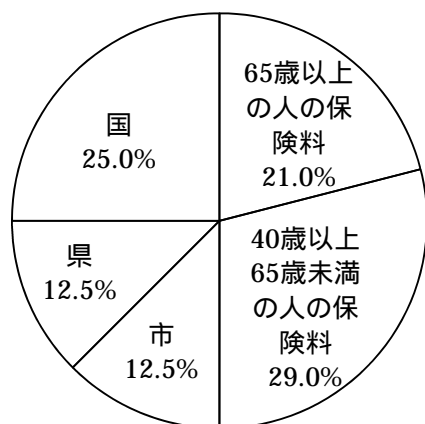
Q：介護保険制度とは？

A：介護保険制度は、わたしたちの住む上越市が運営しています。40歳以上の皆さんが加入者（被保険者）となって介護保険料を納め、介護が必要となったときには、1割の利用者負担で介護保険サービスを利用できる仕組みとなっています。

Q：介護保険料はどのように決まるのか？

A：介護保険制度は、40歳以上の皆さんが納めている介護保険料と公費を財源に運営しており、この割合は介護保険法で決められています。

介護保険の総費用（施設サービスや在宅サービスにかかる費用）が増加すると、下の円も大きくなり、一人当たりの介護保険料も増加します。



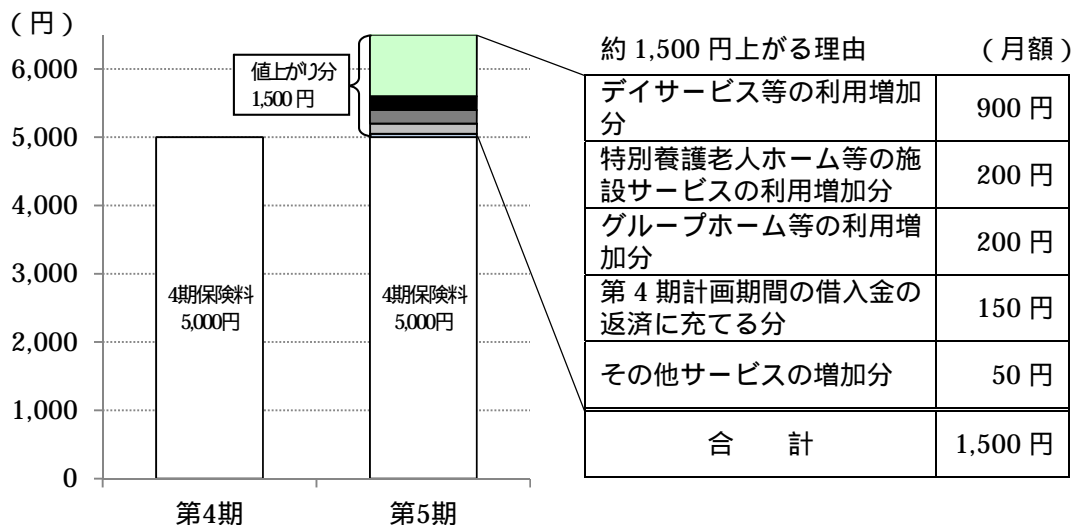
### 保険料の納め方

65歳以上の人：所得段階に応じて保険料が決まり、原則として年金から天引きされます。

40歳以上65歳未満の人：加入している医療保険（国民健康保険、健康保険組合など）の保険料と一緒に介護保険料を納めていただいています。

Q：介護保険料が30%高くなる理由は？

A：介護保険料の基準額が、5,017円（第4期）から6,525円（第5期）に約1,500円上がる理由は次のとおりです。なお、介護保険料は今後3年間の介護保険の総費用を見込んで算出しています。



Q：値上がりする介護保険料を支払うのは？

A：65歳以上の人から市に納めていただきます。原則として年金からの天引きになります。なお、40歳以上65歳未満の人は、加入している医療保険（国民健康保険、健康保険組合など）の算定方法により決められ、医療保険料と一緒に介護保険料を納めていただいています。

Q：上越市の介護保険料が高い理由は？

A：介護保険料が高い理由としては、認定者数が年々増加していること、全国や新潟県と比較して認定率が高いこと、療養病床が少ないこと、介護保険施設等が整備されていること、また一人当たりの介護給付費が高いことなどがあります。

平成21年度の認定者数、認定率から、上越市は全国や新潟県と比較して認定率が高いということが分かります。

	認定者数	認定率
全国	4,696,384人	16.24%
新潟県	106,327人	17.15%
上越市	10,939人	20.51%

上越市が全国の認定率 16.24%とすると、認定者数は 8,656 人となる。実際は 10,939 人なので  $(10,939 \text{ 人} \div 8,656 \text{ 人}) \underline{26.4\%}$  も多い

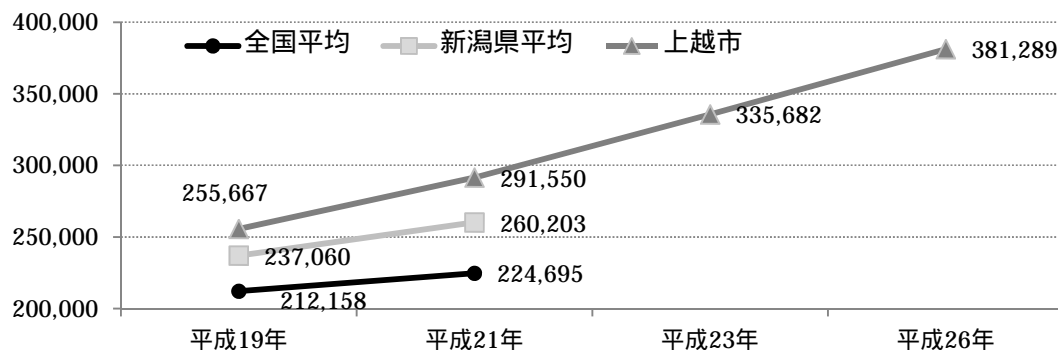
平成21年介護保険事業状況報告

上越市には、医療保険で長期入院が可能な療養病床が少ないことから、入院によらず在宅や施設など介護保険を利用される人が多くなる傾向にあります。平成21年10月1日現在で新潟県がまとめた調査によると、人口10万人当たりの上越地域（上越市、妙高市、糸魚川市）の療養病床は、全国平均と比較して約200床、新潟県平均と比較して約150床少ないことが分かります。

	人口10万人当たりの病床数（一般診療所除く）				
		精神	療養	一般	その他
全国平均	1,256.0床	273.0床	263.7床	710.8床	8.4床
新潟県平均	1,244.2床	293.7床	214.9床	729.8床	5.7床
上越地域	1,220.5床	347.7床	65.4床	794.9床	12.5床

なお、平成23年5月1日現在で新潟県がまとめた資料によると、高齢者人口10万人当たりの上越地域の介護保険施設の整備率は、特別養護老人ホームで1番、老人保健施設で3番、グループホームで1番となり、合計の入所系サービスで1番となっています。

前ページの ~ などの理由により、一人当たりの介護給付費を全国平均、新潟県平均と比較すると上越市の給付費が高くなっています。



平成 19 年、平成 21 年は年度末現在、平成 23 年、平成 26 年は 10 月 1 日現在（見込）介護給付費とは、介護保険の総費用から利用者の 1 割負担を除いた 9 割分のことです。

一方、65 歳以上の方が加入している国民健康保険（前期高齢者分）と後期高齢者医療保険の医療費、介護給付費を合算して比較すると、上越市は新潟県平均を上回るものの全国平均とほぼ同程度となります。（年額）

	全国平均	新潟県平均	上越市
医療費（国民健康保険と後期高齢者医療保険の平均）	683,925 円	588,005 円	628,447 円
介護給付費	224,695 円	260,203 円	291,550 円
合計	908,620 円	848,208 円	919,997 円

医療費は平成 22 年医療費速報、介護給付費は平成 21 年介護保険事業状況報告

このような中、平成 21 年度の国民健康保険税や後期高齢者医療保険料と介護保険料を合算すると次のとおりとなります。（年額）

	全国平均	新潟県平均	上越市
国民健康保険税[世帯単位] (a)	93,145 円	84,380 円	89,802 円
後期高齢者医療保険料 (b)	62,000 円	43,137 円	43,137 円
介護保険料 (c)	49,920 円	53,400 円	60,204 円
国民健康保険税と介護保険料の合算 (a+c)	143,065 円	137,780 円	150,006 円
後期高齢者医療保険料と介護保険料の合算 (b+c)	111,920 円	96,537 円	103,341 円

このように、上越市の介護保険料は高い水準にありますが、後期高齢者医療保険料と介護保険料を合算した場合には、全国平均と比較して高い水準にはありません。

このような説明をしますので皆さんぜひお出てください！