

## 計 画 資 料

### 1. 事業対象桜一覧表

- |                       |         |
|-----------------------|---------|
| (1) 平成 26 年度 (区域 : 赤) | 全 6 ページ |
| (2) 平成 27 年度 (区域 : 橙) | 全 5 ページ |
| (3) 平成 28 年度 (区域 : 緑) | 全 5 ページ |
| (4) 平成 29 年度 (区域 : 青) | 全 7 ページ |
| (5) 平成 30 年度 (区域 : 紫) | 全 6 ページ |

### 2. 樹木位置図

図面番号 1～10

平成26年度実施区域(赤)内 桜一覧表

エリア	図面No.	樹木No.	樹種	評価	備考
B	9	9	ソメイヨシノ	3	
B	9	10	ソメイヨシノ	3	
B	9	11	ヤエベニシダレ	3	
B	9	12	ヤエベニシダレ	3	
B	9	13	ヤエベニシダレ	3	
B	9	14	ソメイヨシノ	1	
B	9	15	ソメイヨシノ	2	
B	9	16	ソメイヨシノ	2	
B	9	17	ソメイヨシノ	1	
B	9	18	ソメイヨシノ	2	
B	9	19	ソメイヨシノ	1	H13.9.29ふるさと上越ネットワーク
B	9	20	ソメイヨシノ	2	
B	9	21	ソメイヨシノ	1	
B	9	22	ヤエベニシダレ	1	H17.4.29豪カウラ市平和友好交流記念植樹
B	9	23	サナダザクラ	2	H21.3.20長野県上田市
B	9	24	ソメイヨシノ	2	
B	9	25	ソメイヨシノ	1	
B	9	26	ソメイヨシノ	5B	
B	9	27	ソメイヨシノ	2	
B	9	28	ソメイヨシノ	4	
B	9	29	ソメイヨシノ	2	
B	9	30	ソメイヨシノ	3	
B	9	31	ソメイヨシノ	4	キノコ
B	9	32	サトザクラ	4	
B	9	33	ソメイヨシノ	3	キノコ
B	9	34	ソメイヨシノ	4	キノコ
B	9	35	ソメイヨシノ	2	
B	9	36	ソメイヨシノ	2	
B	9	37	ソメイヨシノ	2	
B	9	38	ソメイヨシノ	3	キノコ
B	9	39	ソメイヨシノ	3	
B	9	40	ソメイヨシノ	3	
B	9	41	ソメイヨシノ	3	
B	9	42	ソメイヨシノ	3	
B	9	43	ソメイヨシノ	3	
B	9	44	ソメイヨシノ	2	
B	9	45	ソメイヨシノ	2	
B	9	46	ソメイヨシノ	1	
B	9	47	ソメイヨシノ	5A	
B	9	48	ソメイヨシノ	3	キノコ
B	9	49	ソメイヨシノ	3	
B	9	50	ソメイヨシノ	1	
B	9	51	ソメイヨシノ	2	
B	9	52	ソメイヨシノ	4	
B	9	53	ソメイヨシノ	3	
B	9	54	ソメイヨシノ	2	
B	9	55	ソメイヨシノ	2	
B	9	56	ソメイヨシノ	1	
B	9	57	ソメイヨシノ	1	
B	9	58	ソメイヨシノ	1	

平成26年度実施区域(赤)内 桜一覧表

エリア	図面No.	樹木No.	樹種	評価	備考
B	9	59	ソメイヨシノ	2	
B	9	60	ソメイヨシノ	3	
B	9	61	ソメイヨシノ	2	
B	9	62	ソメイヨシノ	5A	
B	9	73	ソメイヨシノ	4	
B	9	74	ソメイヨシノ	5A	
B	9	75	ソメイヨシノ	5A	
B	9	76	ソメイヨシノ	5C	
B	9	77	ソメイヨシノ	5A	
B	9	78	ソメイヨシノ	5B	
B	9	79	ソメイヨシノ	5A	キノコ
B	9	80	シダレザクラ	1	
B	9	81	シダレザクラ	1	
B	9	82	シダレザクラ	1	
B	4	106	ソメイヨシノ	3	
B	4	107	ソメイヨシノ	4	
B	4	108	ソメイヨシノ	5A	
B	4	109	ソメイヨシノ	5A	
B	4	110	ソメイヨシノ	4	
B	4	111	ソメイヨシノ	4	
B	4	112	ソメイヨシノ	4	
B	4	113	ソメイヨシノ	2	
B	4	114	ソメイヨシノ	1	
B	4	115	ソメイヨシノ	3	
B	8	116	ソメイヨシノ	1	H13.8.4第44回全日本花いっぱい上越大会記念
B	8	117	ソメイヨシノ	1	
B	8	118	ソメイヨシノ	1	
B	8	119	ソメイヨシノ	1	
B	8	120	ソメイヨシノ	1	
B	8	121	ソメイヨシノ	3	キノコ
B	8	122	ソメイヨシノ	5A	
B	8	123	ソメイヨシノ	5A	キノコ
B	8	124	ソメイヨシノ	2	
B	8	125	ソメイヨシノ	2	
B	8	126	ソメイヨシノ	4	
B	8	127	ソメイヨシノ	1	
B	8	128	ソメイヨシノ	3	
B	8	129	ソメイヨシノ	3	
B	8	130	ソメイヨシノ	1	
B	8	131	ソメイヨシノ	1	
B	8	132	ソメイヨシノ	5A	
B	8	133	ソメイヨシノ	2	H24.6上越中央ライオンズクラブ
B	8	134	ソメイヨシノ	5A	
B	8	135	ウスカンザクラ	2	
B	8	136	ソメイヨシノ	2	
B	8	137	ソメイヨシノ	4	
B	8	138	ソメイヨシノ	2	
B	8	139	ソメイヨシノ	5B	
B	8	140	ソメイヨシノ	5A	
B	8	141	ソメイヨシノ	2	

平成26年度実施区域(赤)内 桜一覧表

エリア	図面No.	樹木No.	樹種	評価	備考
B	8	142	ソメイヨシノ	2	
B	8	143	ソメイヨシノ	2	
B	8	144	ソメイヨシノ	5A	
B	8	145	ソメイヨシノ	5A	
B	8	146	ソメイヨシノ	5A	キノコ
B	8	147	ソメイヨシノ	3	
B	8	148	ソメイヨシノ	5A	キノコ
B	8	149	ソメイヨシノ	5A	
B	8	150	ソメイヨシノ	3	
B	8	151	ソメイヨシノ	5A	蜂の巣
B	8	152	ソメイヨシノ	5A	
B	8	153	ソメイヨシノ	2	
B	8	154	ソメイヨシノ	3	
B	8	155	ソメイヨシノ	2	
B	8	156	ソメイヨシノ	2	
B	8	157	ソメイヨシノ	3	
B	8	158	ソメイヨシノ	5A	
B	8	159	ソメイヨシノ	3	
B	8	160	ソメイヨシノ	5A	
B	8	161	ソメイヨシノ	4	
B	8	162	ソメイヨシノ	2	
B	8	163	ソメイヨシノ	3	
B	8	164	ソメイヨシノ	2	
B	8	165	シダレザクラ	2	
B	8	166	シダレザクラ	3	
B	8	167	ソメイヨシノ	3	
B	8	168	ソメイヨシノ	2	
B	8	169	ソメイヨシノ	3	
B	8	170	ソメイヨシノ	3	
B	8	171	ソメイヨシノ	3	
B	8	172	ソメイヨシノ	3	
B	8	173	ソメイヨシノ	2	
B	8	174	ソメイヨシノ	3	
B	8	175	ソメイヨシノ	3	キノコ
B	8	176	ソメイヨシノ	3	
B	8	177	ソメイヨシノ	3	
B	8	178	ソメイヨシノ	2	
B	8	179	ソメイヨシノ	2	
B	8	180	ソメイヨシノ	2	
B	8	181	ソメイヨシノ	2	
B	8	182	ソメイヨシノ	2	キノコ
B	8	183	ソメイヨシノ	1	
B	8	184	ソメイヨシノ	2	
B	8	185	ソメイヨシノ	3	
B	8	186	エドヒガン	3	
B	8	187	シダレザクラ	2	
B	8	188	エドヒガン	2	
B	8	189	ソメイヨシノ	3	
B	8	190	エドヒガン	3	
B	8	191	ソメイヨシノ	1	植替え

平成26年度実施区域(赤)内 桜一覧表

エリア	図面No.	樹木No.	樹種	評価	備考
B	8	192	エドヒガン	3	
B	8	193	ソメイヨシノ	2	
B	8	194	ソメイヨシノ	2	
B	8	195	ソメイヨシノ	1	
B	8	196	ソメイヨシノ	3	
B	8	197	ソメイヨシノ	1	
B	8	198	ソメイヨシノ	4	
B	8	199	ソメイヨシノ	1	
B	8	200	サトザクラ	5A	
B	8	201	ソメイヨシノ	3	
B	8	202	ソメイヨシノ	2	
B	8	203	ソメイヨシノ	2	
B	8	204	ソメイヨシノ	3	
B	8	205	ソメイヨシノ	2	
B	8	206	ソメイヨシノ	2	
B	8	207	ソメイヨシノ	4	
B	8	208	ソメイヨシノ	1	
B	8	209	ソメイヨシノ	2	
B	8	210	ソメイヨシノ	2	
B	8	211	ソメイヨシノ	2	
B	8	212	ソメイヨシノ	3	
B	8	213	ソメイヨシノ	4	キノコ
B	8	214	ソメイヨシノ	2	
B	8	215	ソメイヨシノ	3	
B	8	216	ソメイヨシノ	1	
B	8	217	ソメイヨシノ	2	
B	8	218	ソメイヨシノ	4	
B	8	219	ソメイヨシノ	2	
B	8	220	ソメイヨシノ	2	
B	8	221	ソメイヨシノ	1	
B	8	222	ソメイヨシノ	1	
B	8	223	ソメイヨシノ	2	
B	8	224	ソメイヨシノ	2	
B	8	225	ソメイヨシノ	1	
B	8	226	ソメイヨシノ	4	キノコ
B	8	227	ソメイヨシノ	2	
B	8	228	サトザクラ	3	
B	8	229	ソメイヨシノ	3	
B	8	230	ソメイヨシノ	3	
B	8	231	サトザクラ	3	
B	8	232	ソメイヨシノ	2	
B	8	233	ソメイヨシノ	2	
B	8	234	ソメイヨシノ	3	
B	8	235	ソメイヨシノ	1	
B	8	236	ソメイヨシノ	1	
B	8	237	ソメイヨシノ	3	
B	8	238	ソメイヨシノ	2	
B	8	239	ソメイヨシノ	3	
B	8	240	ソメイヨシノ	4	
B	8	241	ソメイヨシノ	2	

平成26年度実施区域(赤)内 桜一覧表

エリア	図面No.	樹木No.	樹種	評価	備考
B	8	242	ソメイヨシノ	1	
B	8	243	ソメイヨシノ	2	
B	8	244	ソメイヨシノ	1	
B	8	245	ソメイヨシノ	1	
B	8	246	ソメイヨシノ	2	
B	8	247	ソメイヨシノ	2	
B	8	248	ソメイヨシノ	3	
B	8	249	ソメイヨシノ	3	
B	8	250	ソメイヨシノ	1	
B	8	251	ソメイヨシノ	3	
B	8	252	ソメイヨシノ	1	
B	8	253	ソメイヨシノ	4	
B	8	254	ソメイヨシノ	5A	
B	8	255	ソメイヨシノ	4	
B	8	256	ソメイヨシノ	1	
B	8	257	ソメイヨシノ	2	
B	8	258	ソメイヨシノ	1	
B	8	259	ソメイヨシノ	1	
B	8	260	ソメイヨシノ	2	
B	8	261	ソメイヨシノ	3	
B	8	262	ソメイヨシノ	2	
B	8	263	ソメイヨシノ	3	
B	8	264	ソメイヨシノ	4	
B	8	265	ソメイヨシノ	4	
B	8	266	ソメイヨシノ	3	
B	8	267	ソメイヨシノ	5A	
B	8	268	ソメイヨシノ	5A	キノコ
B	8	269	ソメイヨシノ	3	
B	8	270	ソメイヨシノ	4	
B	8	271	ソメイヨシノ	3	キノコ
B	8	272	ソメイヨシノ	3	エコ・グリーン開花宣言木
B	8	273	ソメイヨシノ	1	
B	8	274	ヤエベニシダレ	2	
B	8	275	ベニシダレ	2	
B	8	276	ソメイヨシノ	4	
B	8	277	ソメイヨシノ	3	
B	8	278	ソメイヨシノ	2	
B	8	279	ソメイヨシノ	2	
B	8	280	ソメイヨシノ	2	
B	8	281	ソメイヨシノ	2	
B	8	282	ソメイヨシノ	2	
B	8	283	ソメイヨシノ	2	
B	8	284	ソメイヨシノ	3	
B	8	303	ソメイヨシノ	3	
B	8	304	ソメイヨシノ	2	
B	8	305	ソメイヨシノ	2	
B	8	306	ソメイヨシノ	2	
B	8	307	ソメイヨシノ	4	
B	8	308	ソメイヨシノ	4	
B	8	309	ソメイヨシノ	4	

平成26年度実施区域(赤)内 桜一覧表

エリア	図面No.	樹木No.	樹種	評価	備考
B	8	310	ソメイヨシノ	3	キノコ
B	8	311	ソメイヨシノ	3	
B	8	312	ソメイヨシノ	4	
B	8	313	ソメイヨシノ	2	
B	8	314	ソメイヨシノ	2	
B	8	315	ソメイヨシノ	2	
B	8	316	ソメイヨシノ	3	
B	8	317	ソメイヨシノ	5A	
B	8	318	ソメイヨシノ	2	
B	8	319	サトザクラ	2	傾き
B	8	320	ソメイヨシノ	2	
B	8	321	ソメイヨシノ	3	
B	8	322	ソメイヨシノ	3	
B	8	323	ソメイヨシノ	2	
B	8	324	ソメイヨシノ	2	
B	8	325	ソメイヨシノ	3	
B	8	326	ソメイヨシノ	2	
B	8	327	ソメイヨシノ	2	
B	8	328	ソメイヨシノ	2	
B	8	329	ソメイヨシノ	3	
B	8	330	ソメイヨシノ	2	
B	8	331	ソメイヨシノ	2	
B	8	339	ソメイヨシノ	3	
B	8	340	ソメイヨシノ	3	キノコ
B	8	341	ソメイヨシノ	2	
B	8	342	ソメイヨシノ	2	
B	8	343	エドヒガン	4	
B	8	344	ソメイヨシノ	1	
B	8	345	ソメイヨシノ	2	
B	8	346	エドヒガン	3	
B	8	347	ソメイヨシノ	1	
B	8	348	ソメイヨシノ	2	
B	8	354	ソメイヨシノ	5A	キノコ
B	8	355	ソメイヨシノ	5A	
B	8	356	ソメイヨシノ	1	
B	8	357	ソメイヨシノ	2	
B	8	358	ソメイヨシノ	4	
B	8	379	ソメイヨシノ	2	キノコ、萌芽
B	8	380	ソメイヨシノ	2	
B	8	381	ソメイヨシノ	5A	
B	8	382	ソメイヨシノ	2	
B	8	383	ソメイヨシノ	5A	
B	8	384	ソメイヨシノ	2	
B	8	385	ソメイヨシノ	5B	
B	8	386	ソメイヨシノ	5A	
B	8	387	ソメイヨシノ	2	
B	8	388	ソメイヨシノ	2	
B	8	389	ソメイヨシノ	4	
B	8	390	ソメイヨシノ	2	
B	8	391	ソメイヨシノ	3	

平成26年度実施区域(赤)内 桜一覧表

エリア	図面No.	樹木No.	樹種	評価	備考
B	8	392	ソメイヨシノ	3	
B	8	393	ソメイヨシノ	3	
B	8	394	ソメイヨシノ	1	
B	8	395	ソメイヨシノ	3	
B	8	396	ソメイヨシノ	1	
B	8	397	ソメイヨシノ	2	
B	8	398	ソメイヨシノ	3	
B	8	399	ソメイヨシノ	5B	
B	8	400	ソメイヨシノ	2	
B	8	401	ソメイヨシノ	3	
B	8	402	ソメイヨシノ	3	
B	8	403	ソメイヨシノ	3	
B	8	404	ソメイヨシノ	3	
B	8	405	ソメイヨシノ	3	キノコ
B	8	406	ソメイヨシノ	2	
B	8	407	シダレザクラ	3	
B	3	786	サトザクラ	1	
B	3	787	ソメイヨシノ	1	
B	3	788	ソメイヨシノ	3	
B	3	789	サトザクラ	3	
B	3	790	ソメイヨシノ	1	
B	3	791	ソメイヨシノ	4	
B	3	792	ソメイヨシノ	1	H7.12上越市戦後50周年祈念事業非核平和友好都市宣言記念植樹
B	3	793	ソメイヨシノ	1	
B	3	794	ソメイヨシノ	5A	キノコ
B	3	795	ソメイヨシノ	1	H11.4.29上越市緑の少年団結成記念
B	3	796	ソメイヨシノ	3	
B	3	797	ソメイヨシノ	2	
B	3	798	ソメイヨシノ	5A	
B	3	799	ソメイヨシノ	5B	
B	3	800	ソメイヨシノ	5C	
B	3	801	ソメイヨシノ	3	
B	3	802	ソメイヨシノ	1	植替え
B	3	803	ソメイヨシノ	5A	
B	3	804	ソメイヨシノ	5B	キノコ
B	3	805	ソメイヨシノ	1	萌芽
B	3	806	ソメイヨシノ	5A	
B	3	807	ソメイヨシノ	5A	
B	3	808	ソメイヨシノ	3	
B	3	809	ソメイヨシノ	3	
B	3	810	ソメイヨシノ	5A	
B	3	811	ソメイヨシノ	5A	
B	3	812	ソメイヨシノ	5A	
B	3	813	ソメイヨシノ	5A	
B	3	814	ソメイヨシノ	5A	
B	3	815	ソメイヨシノ	3	
B	3	816	ソメイヨシノ	3	
B	3	817	ソメイヨシノ	5B	
B	3	818	ソメイヨシノ	4	キノコ
B	3	819	ソメイヨシノ	3	キノコ



平成26年度実施区域(赤)内 桜一覧表

エリア	図面No.	樹木No.	樹種	評価	備考
B	3	820	ソメイヨシノ	5A	
B	3	821	ソメイヨシノ	3	植替え
B	3	822	ソメイヨシノ	5A	
B	3	823	ソメイヨシノ	4	
B	3	824	ソメイヨシノ	2	
B	3	825	ソメイヨシノ	3	
B	3	826	ソメイヨシノ	4	キノコ
B	3	827	ソメイヨシノ	5A	
B	3	828	ソメイヨシノ	5A	
B	3	829	ソメイヨシノ	5B	
B	3	830	ソメイヨシノ	3	
B	3	831	ソメイヨシノ	3	
B	3	832	ソメイヨシノ	2	
B	3	833	ソメイヨシノ	2	
B	3	834	ソメイヨシノ	2	
B	3	835	ソメイヨシノ	3	
B	3	836	ソメイヨシノ	3	
B	3	837	ソメイヨシノ	5A	
B	3	838	ソメイヨシノ	3	
B	3	839	ソメイヨシノ	3	
B	3	840	ソメイヨシノ	5A	
B	3	841	ソメイヨシノ	2	
B	3	842	ソメイヨシノ	4	
B	3	843	ソメイヨシノ	4	キノコ
B	3	844	ソメイヨシノ	5A	
B	3	845	ソメイヨシノ	3	
B	3	846	ソメイヨシノ	1	
B	3	847	ソメイヨシノ	1	
B	2	848	ソメイヨシノ	2	
B	2	849	ソメイヨシノ	2	
B	3	850	ソメイヨシノ	2	
B	3	851	ソメイヨシノ	2	
B	3	852	ソメイヨシノ	3	
B	2	853	ソメイヨシノ	3	
B	2	854	ソメイヨシノ	4	
B	3	855	ソメイヨシノ	2	
B	3	856	ソメイヨシノ	1	
B	3	857	ソメイヨシノ	1	
B	2	858	ソメイヨシノ	1	
B	2	859	ソメイヨシノ	1	
B	2	860	ソメイヨシノ	5A	

平成26年度実施区域(赤)内 桜一覽表

評価1	63
評価2	120
評価3	108
評価4	39
評価5A	50
評価5B	9
評価5C	2
合計	391
伐採済・欠番	0

平成27年度(区域:橙) 事業対象桜一覧表

エリア	図面	樹木 No.	樹種	評価	実施内容	手当て	土壌	伐採	植替え	看板
A	3	187	ソメイヨシノ	5A	現状維持					
A	3	253	ソメイヨシノ	5C	伐採			○		
A	3	257	ソメイヨシノ	4	伐採 →密度管理			○		
A	3	263	ソメイヨシノ	5B	伐採			○		
A	3	265	ソメイヨシノ	5A	現状維持					
A	3	267	ソメイヨシノ	3	・キノコ除去					
A	3	270	ソメイヨシノ	5B	伐採			○		
A	3	273	ソメイヨシノ	5B	伐採			○		
A	3	281	ソメイヨシノ	5A	伐採 →密度管理			○		
A	3	282	ソメイヨシノ	5B	伐採			○		
A	3	283	ソメイヨシノ	5A	伐採 →密度管理/傾斜により支柱補強中			○		
A	3	297	ソメイヨシノ	5B	伐採 →○ひこばえ(不定芽)による更新(萌芽更新)			○		○
A	3	298	ソメイヨシノ	4	伐採 →密度管理			○		
A	3	300	ソメイヨシノ	4	伐採 →密度管理			○		
A	3	303	ソメイヨシノ	5B	伐採			○		
A	3	307	ソメイヨシノ	5B	伐採			○		
A	3	309	ソメイヨシノ	5B	伐採			○		
A	3	314	ソメイヨシノ	4	・主幹頭部切除、防腐剤塗布	○				
A	3	315	ソメイヨシノ	5B	伐採			○		
A	3	316	ソメイヨシノ	5B	伐採			○		

平成27年度(区域:橙) 事業対象桜一覧表

エリア	図面	樹木 No.	樹種	評価	実施内容	手当	土壌	伐採	植替え	看板
A	3	317	ソメイヨシノ	5B	伐採			○		
A	3	318	ソメイヨシノ	5B	伐採			○		
A	3	319	ソメイヨシノ	5B	伐採			○		
A	3	326	ソメイヨシノ	5A	現状維持					
A	3	327	ソメイヨシノ	4	・腐朽部分一部処理、保水材充填し、被覆	○				
A	3	328	ソメイヨシノ	5B	伐採			○		
A	3	329	ソメイヨシノ	4	・腐朽部分一部処理、保水材充填し、被覆 ・主幹1本除去	○				
A	3	330	ソメイヨシノ	4	・腐朽部分一部処理、保水材充填し、被覆 ・枯枝除去、防腐剤塗布(歩道上注意)	○				
A	3	338	ソメイヨシノ	5A	伐採 →傾斜木/根元裂傷し、腐朽進行			○		
A	3	339	ソメイヨシノ	5B	伐採			○		
A	3	340	ソメイヨシノ	4	・主幹上部切除、防腐剤塗布 ・土壌改良、踏圧防止柵設置	○	○			○
A	3	342	ソメイヨシノ	5B	伐採			○		
A	3	353	ソメイヨシノ	5A	現状維持					
A	3	367	ソメイヨシノ	5A	現状維持					
A	3	373	ソメイヨシノ	5A	現状維持/被圧木					
A	3	384	ソメイヨシノ	5A	伐採 →密度管理/遊具安全領域			○		
A	3	386	ソメイヨシノ	4	・腐朽部分一部処理、保水材充填し、被覆 ・土壌改良、踏圧防止柵設置	○	○			○
A	3	390	ソメイヨシノ	4	・腐朽部分一部処理、保水材充填し、被覆 ・土壌改良、踏圧防止柵設置	○	○			
A	3	392	ソメイヨシノ	5A	伐採 →密度管理			○		
A	3	393	ソメイヨシノ	3	・キノコ除去					

平成27年度(区域:橙) 事業対象桜一覧表

エリア	図面	樹木 No.	樹種	評価	実施内容	手当て	土壌	伐採	植替え	看板
A	3	395	ソメイヨシノ	4	伐採 →密度管理			○		
A	3	399	ソメイヨシノ	5A	伐採 →密度管理/傾斜のため支柱			○		
A	3	400	ソメイヨシノ	4	・腐朽部分一部処理、保水材充填し、被覆 ・土壌改良、踏圧防止柵設置	○	○			
A	3	425	ソメイヨシノ	5A	伐採 →密度管理			○		
A	3	426	ソメイヨシノ	5A	現状維持					
A	3	430	ソメイヨシノ	4	・腐朽部分一部処理、保水材充填し、被覆 ・土壌改良、踏圧防止柵設置	○	○			
A	2	439	ソメイヨシノ	5A	現状維持					
A	2	442	ソメイヨシノ	5A	現状維持					
A	2	451	ソメイヨシノ	5A	現状維持					
A	2	455	ソメイヨシノ	5A	現状維持/アカマツによる被圧					
A	2	456	ソメイヨシノ	4	・腐朽部分一部処理、保水材充填し、被覆 ・主幹1本切除、防腐剤塗布	○				○
A	2	457	ソメイヨシノ	5A	現状維持/アカマツによる被圧					
A	2	458	ソメイヨシノ	5A	・落下の恐れのあるため、枯死した太枝切除	○				
A	2	463	ソメイヨシノ	5A	現状維持					
A	2	464	ソメイヨシノ	4	・腐朽部分一部処理、保水材充填し、被覆	○				○
A	2	466	ソメイヨシノ	5A	現状維持					
A	2	467	ソメイヨシノ	5A	現状維持					
A	2	470	ソメイヨシノ	5A	伐採 →強く傾斜している			○		
A	2	472	ソメイヨシノ	5A	伐採 →密度管理			○		
A	2	473	ソメイヨシノ	4	・腐朽部分一部処理、保水材充填し、被覆	○				

平成27年度(区域:橙) 事業対象桜一覧表

エリア	図面	樹木 No.	樹種	評価	実施内容	手当て	土壌	伐採	植替え	看板
A	2	474	ソメイヨシノ	5A	現状維持					
A	2	476	ソメイヨシノ	4	・腐朽部分一部処理、保水材充填し、被覆 ・土壌改良、踏圧防止柵設置	○	○			
A	2	482	ソメイヨシノ	4	・主幹先端枯死部切除、防腐剤塗布 ・土壌改良、踏圧防止柵設置 ・キノコ除去	○	○			
A	2	483	ソメイヨシノ	4	・主幹先端部切除、防腐剤塗布	○				
A	2	484	ソメイヨシノ	4	・主幹、太枝の枯死部切除、防腐剤塗布 ・キノコ除去	○				
A	2	485	ソメイヨシノ	4	・主幹枯死部切除、防腐剤塗布	○				
A	2	491	ソメイヨシノ	4	・腐朽部分一部処理、保水材充填し、被覆 ・主幹枯死部切除、防腐剤塗布	○				
A	2	492	ソメイヨシノ	5A	現状維持					
A	2	493	ソメイヨシノ	5A	現状維持					
A	2	494	ソメイヨシノ	5A	現状維持 ・キノコ除去					
A	2	502	ソメイヨシノ	4	・腐朽部分一部処理、保水材充填し、被覆 ・太枝枯死部切除、防腐剤塗布 ・土壌改良	○	○			
A	2	508	ソメイヨシノ	5A	現状維持 ・キノコ					
D	4	1	ソメイヨシノ	5B	伐採 ○植樹柵があるため、土壌改良後、同一位置に植替え			○	○	
D	4	2	ソメイヨシノ	5B	伐採 ○植樹柵があるため、土壌改良後、同一位置に植替え			○	○	
D	4	3	ソメイヨシノ	5B	伐採 ○植樹柵があるため、土壌改良後、同一位置に植替え			○	○	
D	4	4	ソメイヨシノ	5A	現状維持					
D	4	5	ソメイヨシノ	4	・腐朽部分一部処理、保水材充填し、被覆	○				
D	4	7	ソメイヨシノ	5A	伐採 →フェンスを圧迫しているため ○植樹柵があるため、土壌改良後、同一位置に植替え			○	○	
D	4	13	ソメイヨシノ	5A	現状維持					
D	10	14	ソメイヨシノ	5A	現状維持					

平成27年度(区域:橙) 事業対象桜一覧表

エリア	図面	樹木 No.	樹種	評価	実施内容	手当て	土壌	伐採	植替え	看板
D	10	15	ソメイヨシノ	4	・太枝枯死部切除、防腐剤塗布 ・酸素管の設置	○	○			
D	10	17	ソメイヨシノ	5C	伐採 ○植樹柵があるため、土壌改良後、同一位置に植替え			○	○	
D	10	18	ソメイヨシノ	4	・腐朽部分一部処理、保水材充填し、被覆 ・酸素管の設置	○	○			
D	10	22	ソメイヨシノ	4	・主幹枯死部切除、防腐剤塗布 ・酸素管の設置	○	○			
D	10	23	ソメイヨシノ	5A	現状維持					
D	10	24	ソメイヨシノ	5A	現状維持					

【集計】

手当て	24	→不定根促進、枯死部除去など
土壌改良	11	→トレンチ掘削等による土壌環境の改善(手当ての一環)
伐採	35	
植替え	5	→同一位置に土壌改良後、植替えるもの(表参照)
(植樹)	5	→伐採後の空間を考慮し、植樹する本数【想定】
看板設置	5	

平成28年度(区域:緑) 事業対象桜一覧表

エリア	図面	樹木 No.	樹種	評価	実施内容	手当て	土壌	伐採	植替え	看板
A	1	6	ソメイヨシノ	4	伐採 →密度管理、キノコ			○		
A	1	10	ソメイヨシノ	4	・枯死部分切除、保水材充填し、被覆	○				
A	1	12	ソメイヨシノ	5A	伐採 →密度管理			○		
A	1	16	ソメイヨシノ	5B	伐採			○		
A	1	17	ソメイヨシノ	5C	伐採			○		
A	1	19	ソメイヨシノ	4	・主幹先端部切除、防腐剤塗布 ・枯死枝切除・枝切り詰め防腐剤塗布 ・キノコ除去	○				
A	1	20	ソメイヨシノ	5C	伐採			○		
A	1	21	ソメイヨシノ	5B	伐採			○		
A	1	22	ソメイヨシノ	5A	現状維持 ・キノコ除去					
A	1	24	ソメイヨシノ	4	・主幹枯死部一部切除、保水材充填し、被覆 ・キノコ除去	○				
A	1	28	ソメイヨシノ	5A	現状維持					
A	1	30	ソメイヨシノ	5C	伐採			○		
A	1	33	ソメイヨシノ	5A	枯枝の除去、防腐剤塗布	○				
A	1	34	ソメイヨシノ	5B	伐採 →土壌改良後、同一場所に植替え			○	○	
A	1	35	ソメイヨシノ	5C	伐採 →A34植替え位置から距離を取り、植樹			○	○	
A	1	37	ソメイヨシノ	5A	現状維持					
A	1	39	ソメイヨシノ	5A	現状維持					
A	1	41	ソメイヨシノ	5A	現状維持					
A	1	43	ソメイヨシノ	4	・空洞部保水材充填し、被覆 ・主幹枯死部切除、防腐剤塗布	○				
A	1	46	ソメイヨシノ	4	伐採 →密度管理、太枝同士の引っ張り合い有			○		



平成28年度(区域:緑) 事業対象桜一覧表

エリア	図面	樹木 No.	樹種	評価	実施内容	手当て	土壌	伐採	植替え	看板
A	1	47	ソメイヨシノ	5C	伐採 →博物館出入口のため、土壌改良後、植替え			○	○	
A	1	50	ソメイヨシノ	4	・土壌改良		○			
A	1	51	ソメイヨシノ	4	・主幹部防腐剤塗布 ・土壌改良	○	○			
A	1	54	ソメイヨシノ	4	・主幹部空洞保水材充填し、被覆 ・アカマツによる被圧→アカマツ伐採	○		○		
A	1	63	ソメイヨシノ	5B	伐採 →植樹帯のため、土壌改良後、植替え			○	○	
A	1	67	ソメイヨシノ	5B	伐採			○		
A	3	74	ソメイヨシノ	4	・主幹腐朽部分一部処理、保水材充填し、被覆 ・通路上の枝に対し、支柱設置	○				
A	3	77	ソメイヨシノ	5A	伐採 →密度管理			○		
A	3	79	ソメイヨシノ	5B	伐採			○		
A	3	82	ソメイヨシノ	4	伐採 →密度管理			○		
A	3	87	ソメイヨシノ	5B	伐採			○		
A	3	96	ソメイヨシノ	4	・主幹空洞部保水材充填し、被覆	○				
A	3	99	ソメイヨシノ	4	・腐朽部分一部処理、保水材充填し、被覆 ・土壌改良、踏圧防止柵設置	○	○			
A	3	101	ソメイヨシノ	4	・主幹空洞部保水材充填し、被覆 ・土壌改良、踏圧防止柵設置	○	○			
A	3	102	ソメイヨシノ	4	伐採 →密度管理			○		
A	3	104	ソメイヨシノ	5B	伐採			○		
A	3	105	ソメイヨシノ	4	・主幹空洞部保水材充填し、被覆 ・土壌改良、踏圧防止柵設置	○	○			
A	3	109	ソメイヨシノ	4	・腐朽部分一部処理、保水材充填し、被覆 ・土壌改良、踏圧防止柵設置 ・園路上部の枯枝除去、防腐剤塗布	○	○			
A	3	110	ソメイヨシノ	4	・腐朽部分一部処理、保水材充填し、被覆 ・土壌改良、踏圧防止柵設置	○	○			
A	3	111	ソメイヨシノ	5B	伐採			○		

平成28年度(区域:緑) 事業対象桜一覧表

エリア	図面	樹木 No.	樹種	評価	実施内容	手当て	土壌	伐採	植替え	看板
A	3	112	ソメイヨシノ	4	・主幹空洞部保水材充填し、被覆 ・土壌改良、踏圧防止柵設置	○	○			
A	3	115	ソメイヨシノ	5A	伐採 →密度管理			○		
A	3	117	ソメイヨシノ	4	・腐朽部分一部処理、保水材充填し、被覆 ・主幹枯死部切除、防腐剤塗布 ・太枝外傷部防腐剤塗布 ・土壌改良、踏圧防止柵設置	○	○			
A	3	122	ソメイヨシノ	4	・腐朽部分一部処理、保水材充填し、被覆 ・土壌改良、踏圧防止柵設置	○	○			
A	3	133	ソメイヨシノ	4	伐採 →詰杭への影響 土壌中病原菌等による根の障害の恐れ有			○		
A	3	139	ソメイヨシノ	4	・主幹空洞部保水材充填し、被覆 ・太枝上部枯死部切除、防腐剤塗布	○				
A	3	141	ソメイヨシノ	4	伐採 →密度管理、傾斜木であり、支柱が必要			○		
A	3	142	ソメイヨシノ	4	・主幹腐朽部分処理、保水材充填し、被覆 ・根の損傷部に防腐剤塗布 ・土壌改良、踏圧防止柵設置	○	○			
A	3	146	ソメイヨシノ	5B	伐採			○		
A	3	148	サトザクラ	5B	伐採			○		
A	3	150	ソメイヨシノ	5A	現状維持 ・キノコ					
A	3	151	ソメイヨシノ	5C	伐採 →博物館出入口のため、土壌改良後、植替え			○	○	
A	3	153	ソメイヨシノ	5B	伐採			○		
A	3	158	ソメイヨシノ	5B	伐採			○		
A	3	159	ソメイヨシノ	5A	伐採 →キツタに被覆されている			○		
A	3	161	ソメイヨシノ	5B	伐採			○		
A	3	169	ソメイヨシノ	5A	現状維持					
A	3	171	ソメイヨシノ	4	・腐朽部分一部処理、保水材充填し、被覆	○				
A	3	172	ソメイヨシノ	4	・主幹孔の中に保水材を充填し、被覆 ・枯枝切除、防腐剤塗布	○				
A	3	174	ソメイヨシノ	5A	現状維持					

平成28年度(区域:緑) 事業対象桜一覧表

エリア	図面	樹木 No.	樹種	評価	実施内容	手当て	土壌	伐採	植替え	看板
A	3	176	ソメイヨシノ	5B	伐採 →植樹帯があるため、土壌改良後、植替え			○	○	
A	3	179	ソメイヨシノ	4	・腐朽部分一部処理、保水材充填し、被覆	○				○
A	3	192	ソメイヨシノ	4	・腐朽部分一部処理、保水材充填し、被覆 ・太枝切り詰め、防腐剤塗布	○				
A	3	203	ソメイヨシノ	4	・腐朽部分一部処理、保水材充填し、被覆 ・太枝枯死部切除、防腐剤塗布	○				
A	3	207	ソメイヨシノ	4	・腐朽部分一部処理、保水材充填し、被覆	○				
A	3	210	ソメイヨシノ	4	・腐朽部分一部処理、保水材充填し、被覆	○				
A	3	212	ソメイヨシノ	5A	現状維持					
A	3	216	ソメイヨシノ	5B	伐採			○		
A	3	217	ソメイヨシノ	5B	伐採			○		
A	3	219	ソメイヨシノ	4	・腐朽部分一部処理、保水材充填し、被覆 ・太枯枝部切除、防腐剤塗布 ・土壌改良、踏圧防止柵設置 ・キノコ除去	○	○			
A	3	220	ソメイヨシノ	4	・腐朽部分一部処理、保水材充填し、被覆 ・土壌改良、踏圧防止柵設置	○	○			
A	3	221	ソメイヨシノ	5A	現状維持					
A	3	222	ソメイヨシノ	4	・腐朽部分一部処理、保水材充填し、被覆 ・太枯枝部切除、防腐剤塗布 ・土壌改良、踏圧防止柵設置	○	○			○
A	3	223	ソメイヨシノ	3	・キノコ除去					
A	3	226	ソメイヨシノ	4	・腐朽部分一部処理、保水材充填し、被覆 ・土壌改良、踏圧防止柵設置	○	○			
A	3	227	ソメイヨシノ	5B	伐採 →隣接226との間隔有、土壌改良後、同一場所に植替え			○	○	
A	3	230	ソメイヨシノ	5B	伐採			○		
A	3	237	ソメイヨシノ	5B	伐採 (踏圧防止植物も撤去)			○		
A	3	238	ソメイヨシノ	5B	伐採 (踏圧防止植物も撤去) →土壌改良後、付近に植樹			○	○	
A	3	241	ソメイヨシノ	4	・腐朽部分一部処理、保水材充填し、被覆 ・太枯枝部切除、防腐剤塗布	○				

平成28年度(区域:緑) 事業対象桜一覧表

エリア	図面	樹木 No.	樹種	評価	実施内容	手当て	土壌	伐採	植替え	看板
A	3	245	ソメイヨシノ	5A	伐採 →密度管理、238付近の植樹スペース確保			○		

【集計】

手当て	31	→不定根促進、枯死部除去など
土壌改良	15	→トレンチ掘削等による土壌環境の改善(手当ての一環)
伐採	39	
植替え	8	→同一位置に土壌改良後、植替えるもの(表参照)
(植樹)	5	→伐採後の空間を考慮し、植樹する本数【想定】
看板設置	2	

平成29年度(区域:青) 事業対象桜一覧表

エリア	図面	樹木 No.	樹種	評価	実施内容	手当て	土壌	伐採	植替え	看板
C	3	3	ソメイヨシノ	4	・主幹枯死・腐朽部分切除、防腐剤塗布 ・枯枝切除、防腐剤塗布	○				
C	3	6	ソメイヨシノ	5B	伐採			○		
C	3	8	ソメイヨシノ	4	・主幹枯死・腐朽部分切除、防腐剤塗布	○				
C	3	9	ソメイヨシノ	5A	伐採 →密度管理			○		
C	3	10	ソメイヨシノ	5A	現状維持					
C	3	13	ソメイヨシノ	5A	現状維持					
C	3	14	ソメイヨシノ	5A	伐採 →密度管理			○		
C	3	16	ソメイヨシノ	5A	現状維持					
C	3	18	ソメイヨシノ	5A	伐採 →密度管理			○		
C	3	19	ソメイヨシノ	5A	現状維持					
C	3	21	ソメイヨシノ	5B	伐採 →3本(21.23.25)伐採、2本植樹			○	○	
C	3	23	ソメイヨシノ	5B	伐採 →3本(21.23.25)伐採、2本植樹			○		
C	3	25	ソメイヨシノ	5B	伐採 →3本(21.23.25)伐採、2本植樹			○	○	
C	3	32	ソメイヨシノ	5A	現状維持					
C	3	33	ソメイヨシノ	5A	現状維持					
C	3	34	ソメイヨシノ	5A	現状維持					
C	3	35	シダレザクラ	5A	現状維持					
C	3	36	ソメイヨシノ	5B	伐採			○		
C	3	39	ソメイヨシノ	5A	現状維持					
C	5	40	ソメイヨシノ	5C	伐採			○		

平成29年度(区域:青) 事業対象桜一覧表

エリア	図面	樹木 No.	樹種	評価	実施内容	手当て	土壌	伐採	植替え	看板
C	5	41	ソメイヨシノ	5A	現状維持					
C	5	42	ソメイヨシノ	5B	伐採			○		
C	5	44	ソメイヨシノ	5B	伐採			○		
C	5	46	ソメイヨシノ	5B	伐採 →3本(46.47.48)伐採、2本植樹			○	○	
C	5	47	ソメイヨシノ	5A	伐採 →3本(46.47.48)伐採、2本植樹			○		
C	5	48	ソメイヨシノ	5C	伐採 →3本(46.47.48)伐採、2本植樹			○	○	
C	5	51	ソメイヨシノ	5A	現状維持					
C	5	53	ソメイヨシノ	5C	伐採			○		
C	5	55	ソメイヨシノ	5C	伐採 →土壌改良後、植替え			○	○	
C	5	57	ソメイヨシノ	5A	現状維持					
C	5	59	ソメイヨシノ	5A	伐採 →2本(59.60)伐採、1本植樹			○	○	
C	5	60	ソメイヨシノ	5B	伐採 →2本(59.60)伐採、1本植樹			○		
C	5	63	ソメイヨシノ	5A	現状維持					
C	5	64	ソメイヨシノ	5A	現状維持					
C	5	65	ソメイヨシノ	5A	現状維持					
C	5	68	ソメイヨシノ	5A	主幹伐採 →ひこばえが生長しているため、ひこばえによる更新			○		
C	5	69	ソメイヨシノ	5C	伐採			○		
C	5	71	ソメイヨシノ	5A	現状維持					
C	5	76	ソメイヨシノ	5A	現状維持					
C	5	77	ソメイヨシノ	5B	伐採			○		

平成29年度(区域:青) 事業対象桜一覧表

エリア	図面	樹木 No.	樹種	評価	実施内容	手当て	土壌	伐採	植替え	看板
C	5	78	ソメイヨシノ	5C	伐採			○		
C	5	79	ソメイヨシノ	5C	伐採			○		
C	5	80	ソメイヨシノ	5A	現状維持					
C	4	82	ソメイヨシノ	5B	伐採			○		
C	4	84	ソメイヨシノ	4	・枯死・腐朽部分一部処理、保水材充填し、被覆 ・主幹枯死・腐朽部切除、防腐剤塗布 ・太枝枯死・腐朽部切除、防腐剤塗布	○				
C	4	85	ソメイヨシノ	5A	現状維持					
C	4	89	ソメイヨシノ	5A	現状維持					
C	4	90	ソメイヨシノ	5A	現状維持					
C	4	95	ソメイヨシノ	5A	現状維持					
C	4	96	ソメイヨシノ	5A	現状維持					
C	4	97	ソメイヨシノ	4	・枯死・腐朽部分を一部処理、保水材充填し、被覆 ・主幹枯死・腐朽部を切除、防腐剤塗布 ・太枝枯死・腐朽部を切除、防腐剤塗布	○				
C	4	98	ソメイヨシノ	5B	伐採			○		
C	4	99	ソメイヨシノ	5A	現状維持					
C	4	100	ソメイヨシノ	5A	現状維持					
C	4	103	ソメイヨシノ	4	・枯死・腐朽部分一部処理、保水材充填し、被覆 ・主幹枯死・腐朽部切除、防腐剤塗布 ・太枝枯死・腐朽部切除、防腐剤等 ・てんぐ巣病の切除	○				
C	4	108	ソメイヨシノ	5B	伐採			○		
C	4	109	ソメイヨシノ	5A	伐採 →全体的にキツタに被覆されている			○		
C	4	112	ソメイヨシノ	5A	伐採 →主幹2本のうち1本完全に枯死、てんぐ巣病7か所 密度管理			○		
C	4	113	ソメイヨシノ	4	・主幹枯死・腐朽部を切除、防腐剤塗布	○				
C	4	114	ソメイヨシノ	5A	現状維持(根元てんぐ巣病あり)					

平成29年度(区域:青) 事業対象桜一覧表

エリア	図面	樹木 No.	樹種	評価	実施内容	手当て	土壌	伐採	植替え	看板
C	4	119	ソメイヨシノ	5A	現状維持					
C	4	122	ソメイヨシノ	5A	現状維持					
C	4	123	ソメイヨシノ	4	・主幹枯死・腐朽部切除、防腐剤塗布 ・太枝枯死・腐朽部切除、防腐剤塗布 ・てんぐ巣病の切除	○				
C	4	124	ソメイヨシノ	5A	現状維持(根元てんぐ巣病あり)					
C	4	125	ソメイヨシノ	5C	伐採			○		
C	4	126	ソメイヨシノ	4	・枯死・腐朽部分一部処理、保水材充填し、被覆 ・主幹枯死・腐朽部切除、防腐剤塗布 ・太枝枯死・腐朽部切除、防腐剤塗布 ・キノコ除去	○				
C	4	127	ソメイヨシノ	4	・主幹枯死・腐朽部切除、防腐剤塗布 ・太枝枯死・腐朽部切除、防腐剤塗布 ・太枝枯死・腐朽部分一部処理、保水材充填し、被覆	○				
C	4	128	ソメイヨシノ	5A	現状維持					
C	4	131	ソメイヨシノ	5A	現状維持					
C	4	132	ソメイヨシノ	5A	現状維持					
C	4	135	ソメイヨシノ	5A	現状維持					
C	4	137	ソメイヨシノ	4	・枯死・腐朽部分一部処理、保水材充填し、被覆 ・主幹枯死・腐朽部切除、防腐剤塗布 ・てんぐ巣病の切除	○				
C	4	138	ソメイヨシノ	5A	現状維持					
C	4	142	ソメイヨシノ	4	・主幹枯死部切除、防腐剤塗布 ・太枝枯死部切除、防腐剤塗布	○				
C	4	143	ソメイヨシノ	5A	現状維持					
C	4	146	ソメイヨシノ	5A	現状維持					
C	4	148	ソメイヨシノ	4	・主幹腐朽部分一部処理、保水材充填し、被覆 ・てんぐ巣病除去	○				
C	4	152	ソメイヨシノ	5A	伐採 →密度管理			○		
C	4	153	ソメイヨシノ	5B	伐採			○		
C	4	154	ソメイヨシノ	4	・腐朽部分一部処理、保水材充填し、被覆 ・主幹枯死部切除、防腐剤塗布 ・太枝枯死部切除、防腐剤塗布	○				



平成29年度(区域:青) 事業対象桜一覧表

エリア	図面	樹木 No.	樹種	評価	実施内容	手当て	土壌	伐採	植替え	看板
C	4	157	ソメイヨシノ	4	・腐朽部分一部処理、保水材充填し、被覆 ・主幹枯死部切除、防腐剤塗布 ・太枝枯死部切除、防腐剤塗布	○				
C	4	179	ソメイヨシノ	5A	現状維持					
C	4	180	ソメイヨシノ	5A	現状維持					
C	4	181	ソメイヨシノ	5A	現状維持					
C	4	192	ソメイヨシノ	4	・主幹枯死部切除、防腐剤塗布 ・土壌環境の改善	○				
C	4	200	ソメイヨシノ	5A	現状維持					
C	4	202	ソメイヨシノ	5A	現状維持 ・キノコ除去					
C	4	205	ソメイヨシノ	5A	現状維持					
C	4	207	ソメイヨシノ	5B	伐採			○		
C	4	209	シダレザクラ	4	・主幹枯死部切除、防腐剤塗布 ・太枝枯死部切除、防腐剤塗布 ・土壌環境の改善	○				
C	4	210	ソメイヨシノ	5A	現状維持					
C	4	215	ソメイヨシノ	4	・腐朽部分一部処理、保水材充填し、被覆 ・太枝分岐部での幹割れ防止のため、緊迫用バンド等設置 ・太枝枯死部切除、防腐剤塗布	○				○
C	4	227	ソメイヨシノ	5A	現状維持					
C	4	231	ソメイヨシノ	5C	伐採			○		
C	4	232	ソメイヨシノ	5A	現状維持					
C	4	233	ソメイヨシノ	5C	伐採			○		
C	4	236	ソメイヨシノ	4	・主幹枯死部切除、防腐剤塗布 ・キノコ除去	○				
C	4	237	ソメイヨシノ	5A	現状維持					
C	4	241	ソメイヨシノ	4	・主幹枯死部切除、防腐剤塗布 ・太枝枯死部切除、防腐剤塗布	○				
C	4	242	ソメイヨシノ	5A	現状維持					

平成29年度(区域:青) 事業対象桜一覧表

エリア	図面	樹木 No.	樹種	評価	実施内容	手当て	土壌	伐採	植替え	看板
C	4	243	ソメイヨシノ	5B	伐採			○		
C	4	245	ソメイヨシノ	4	・腐朽部分一部処理、保水材充填し、被覆	○				
C	4	248	ソメイヨシノ	5B	伐採			○		
C	4	249	ソメイヨシノ	4	・腐朽部分一部処理、保水材充填し、被覆	○				
C	4	250	ソメイヨシノ	5A	現状維持					
C	4	251	ソメイヨシノ	5A	現状維持					
C	4	252	ソメイヨシノ	5A	現状維持					
C	4	254	ソメイヨシノ	5A	現状維持					
C	4	255	ソメイヨシノ	4	・主幹枯死部切除、防腐剤塗布 ・主幹裂傷部処理後、防腐剤塗布 ・太枝枯死部切除、防腐剤塗布	○				
C	4	257	ソメイヨシノ	5A	現状維持					
C	4	258	ソメイヨシノ	3	・キノコ除去					
C	4	259	ソメイヨシノ	5A	現状維持					
C	4	260	ソメイヨシノ	4	・腐朽部分一部処理、保水材充填し、被覆	○				
C	4	261	ソメイヨシノ	5A	現状維持					
C	4	262	ソメイヨシノ	5B	伐採			○		

平成29年度(区域:青) 事業対象桜一覧表

エリア	図面	樹木 No.	樹種	評価	実施内容	手当て	土壌	伐採	植替え	看板
C	4	264	ソメイヨシノ	5B	伐採			○		
C	4	265	ソメイヨシノ	5A	現状維持					
C	4	267	ソメイヨシノ	4	・腐朽部分一部処理、保水材充填し、被覆 ・クズ(被圧の原因)の除去	○				
C	4	268	ソメイヨシノ	5A	現状維持					
C	4	270	ソメイヨシノ	5A	現状維持					
C	4	272	ソメイヨシノ	5A	・クズ(被圧の原因)の除去	○				
C	4	273	ソメイヨシノ	5A	現状維持					
C	4	274	ソメイヨシノ	5B	伐採			○		
C	4	275	ソメイヨシノ	5B	伐採			○		
C	4	276	ソメイヨシノ	5A	現状維持					
C	4	278	ソメイヨシノ	5B	伐採			○		
C	4	279	ソメイヨシノ	4	・腐朽部分一部処理、保水材充填し、被覆 ・太枝枯死部切除、防腐剤塗布	○				
C	4	281	ソメイヨシノ	5A	現状維持					
C	4	282	ソメイヨシノ	5B	伐採			○		

【集計】

手当て	26	→不定根促進、枯死部除去など
土壌改良	0	→トレンチ掘削等による土壌環境の改善(手当ての一環)
伐採	42	
植替え	6	→同一位置に土壌改良後、植替えるもの(表参照)
(植樹)	4	→伐採後の空間を考慮し、植樹する本数【想定】
看板設置	1	

平成30年度(区域:紫) 事業対象桜一覧表

エリア	図面	樹木 No.	樹種	評価	実施内容	手当て	土壌	伐採	植替え	看板
B	9	66	ソメイヨシノ	5A	現状維持					
B	9	84	ソメイヨシノ	5A	現状維持					
B	9	85	ソメイヨシノ	5B	伐採			○		
B	9	86	ソメイヨシノ	4	・腐朽部分一部処理、保水材充填し、被覆	○				
B	9	88	ソメイヨシノ	5A	伐採 →密度管理			○		
B	9	91	ソメイヨシノ	4	・腐朽部分一部処理、保水材充填し、被覆 ・主幹先端枯死部切除、防腐剤塗布	○				
B	8	286	ソメイヨシノ	4	・太枝枯死部切除、防腐剤塗布 ・表土敷き均し、踏圧防止柵設置	○	○			
B	8	290	ソメイヨシノ	4	・腐朽部分一部処理、防腐剤塗布 ・太枝枯死部切除、防腐剤塗布 ・表土敷き均し、踏圧防止柵設置	○	○			
B	8	292	ソメイヨシノ	4	・腐朽部分一部処理、防腐剤塗布 ・太枝枯死部切除、防腐剤塗布 ・表土敷き均し、踏圧防止柵設置 ・キノコ除去	○	○			
B	8	296	ソメイヨシノ	4	・主幹枯死した上部切除、防腐剤塗布 ・太枝枯死部切除、防腐剤塗布 ・表土敷き均し、踏圧防止柵設置	○	○			
B	8	297	ソメイヨシノ	5A	現状維持 ・キノコ除去					
B	8	298	ソメイヨシノ	4	・主幹枯死した上部切除、防腐剤塗布 ・表土敷き均し、踏圧防止柵設置	○	○			
B	8	300	ソメイヨシノ	5A	現状維持 ・キノコ除去					
B	8	333	ソメイヨシノ	4	・腐朽部分一部処理、保水材充填し、被覆 ・太枝枯死部切除、防腐剤塗布 ・土壌改良、踏圧防止柵設置 ・キノコ除去	○	○			
B	8	335	ソメイヨシノ	3	・キノコ除去					
B	8	336	ソメイヨシノ	4	・腐朽部分一部処理、保水材充填し、被覆 ・太枝枯死部切除、防腐剤塗布	○				
B	8	337	ソメイヨシノ	5A	現状維持					
B	8	338	ソメイヨシノ	5A	現状維持					
B	8	353	ソメイヨシノ	5B	伐採			○		
B	8	359	ソメイヨシノ	5C	伐採 →駐車場として舗装			○		

平成30年度(区域:紫) 事業対象桜一覧表

エリア	図面	樹木 No.	樹種	評価	実施内容	手当て	土壌	伐採	植替え	看板
B	8	364	ソメイヨシノ	5A	現状維持					
B	8	365	ソメイヨシノ	5B	伐採 →土壌改良後、同一位置に植替え			○	○	
B	8	368	ソメイヨシノ	5A	現状維持 ・キノコ除去					
B	8	371	ソメイヨシノ	5B	伐採			○		
B	8	372	ソメイヨシノ	5A	現状維持					
B	8	378	ソメイヨシノ	5A	現状維持					
B	8	409	ソメイヨシノ	3	・キノコ除去					
B	8	415	ソメイヨシノ	4	・腐朽部分一部処理、保水材充填し、被覆(根元部分も)	○				○
B	8	421	ソメイヨシノ	4	・腐朽部分一部処理、保水材充填し、被覆	○				
B	8	445	ソメイヨシノ	4	・腐朽部分一部処理、保水材充填し、被覆	○				
B	7	477	ソメイヨシノ	3	・キノコ除去					
B	7	478	ソメイヨシノ	5A	現状維持					
B	7	479	ソメイヨシノ	4	・主幹枯死・腐朽部切除、防腐剤塗布 ・太枝枯死部切除、防腐剤塗布 ・表土敷き均し、踏圧防止柵設置 ・キノコ除去	○				
B	7	483	サトザクラ	4	伐採 →密度管理			○		
B	7	485	サトザクラ	5A	伐採 →密度管理、被圧されている			○		
B	7	487	サトザクラ	5A	伐採 →密度管理、被圧されている			○		
B	7	491	ソメイヨシノ	2	・キノコ除去					
B	7	495	サトザクラ	4	・腐朽部分一部処理、保水材充填し、被覆 ・表土敷き均し、踏圧防止柵設置	○	○			
B	7	499	ソメイヨシノ	4	・腐朽部分一部処理、保水材充填し、被覆 ・表土敷き均し、踏圧防止柵設置 ・キノコ除去	○	○			
B	7	507	ソメイヨシノ	4	・腐朽部分一部処理、保水材充填し、被覆 ・表土敷き均し、踏圧防止柵設置	○	○			

平成30年度(区域:紫) 事業対象桜一覧表

エリア	図面	樹木 No.	樹種	評価	実施内容	手当て	土壌	伐採	植替え	看板
B	7	513	ソメイヨシノ	5B	伐採 →3本(513.514.515)伐採、2本植樹			○	○	
B	7	514	ソメイヨシノ	5B	伐採 →3本(513.514.515)伐採、2本植樹			○		
B	7	515	ソメイヨシノ	5A	伐採 →3本(513.514.515)伐採、2本植樹			○	○	
B	7	517	ソメイヨシノ	5A	伐採 →隣接木による被圧			○		
B	7	518	ソメイヨシノ	5A	現状維持					
B	7	519	ソメイヨシノ	5A	現状維持					
B	7	520	ソメイヨシノ	4	・腐朽部分一部処理、保水材充填し、被覆 ・太枝枯死枝切除、防腐剤塗布	○				
B	7	521	ソメイヨシノ	5A	現状維持					
B	7	522	ソメイヨシノ	5A	現状維持 ・キノコ					
B	7	523	ソメイヨシノ	5A	現状維持					
B	7	524	ソメイヨシノ	4	・腐朽部分一部処理、保水材充填し、被覆 ・太枝枯死部切除、防腐剤塗布	○				
B	7	525	ソメイヨシノ	5A	現状維持					
B	7	526	ソメイヨシノ	5A	現状維持					
B	7	527	ソメイヨシノ	5A	現状維持					
B	7	528	ソメイヨシノ	5A	現状維持					
B	7	529	ソメイヨシノ	5A	現状維持					
B	7	530	ソメイヨシノ	5A	現状維持 (530北側に樹木あり、伐採)			○		
B	7	587	ソメイヨシノ	5A	現状維持					
B	7	621	ソメイヨシノ	4	伐採 →駐車場のため土壌環境悪い/駐車場として舗装			○		
B	7	622	ソメイヨシノ	5A	伐採 →駐車場として舗装			○		

平成30年度(区域:紫) 事業対象桜一覧表

エリア	図面	樹木 No.	樹種	評価	実施内容	手当て	土壌	伐採	植替え	看板
B	7	626	ソメイヨシノ	4	・腐朽部分一部処理、保水材充填し、被覆	○				
B	7	627	ソメイヨシノ	4	・腐朽部分一部処理、保水材充填し、被覆	○				
B	7	628	ソメイヨシノ	4	・腐朽部分一部処理、保水材充填し、被覆	○				
B	7	629	ソメイヨシノ	5A	伐採 →周辺樹木による被圧、傾斜木			○		
B	7	630	ソメイヨシノ	4	・腐朽部分一部処理、保水材充填し、被覆	○				
B	7	631	ソメイヨシノ	3	・キノコ除去					
B	7	633	ソメイヨシノ	4	・腐朽部分一部処理、保水材充填し、被覆 ・ひこばえの整理	○				
B	7	634	ソメイヨシノ	4	・腐朽部分一部処理、保水材充填し、被覆 ・主幹先端部切除、防腐剤塗布	○				
B	7	656	ソメイヨシノ	4	・腐朽部分一部処理、保水材充填し、被覆	○				
B	7	663	ソメイヨシノ	4	・腐朽部分一部処理、保水材充填し、被覆	○				
B	7	665	ソメイヨシノ	5A	現状維持					
B	7	666	ソメイヨシノ	5A	伐採 →密度管理／著しく偏形			○		
B	7	667	ソメイヨシノ	5B	伐採			○		
B	7	668	ソメイヨシノ	4	・腐朽部分一部処理、保水材充填し、被覆	○				
B	7	670	ソメイヨシノ	5A	現状維持					
B	7	672	ソメイヨシノ	5A	伐採 →駐車場として舗装			○		
B	7	675	ソメイヨシノ	3	・キノコ除去					
B	7	677	ソメイヨシノ	4	・腐朽部分一部処理、保水材充填し、被覆	○				
B	7	679	ソメイヨシノ	4	・腐朽部分一部処理、保水材充填し、被覆	○				
B	7	680	ソメイヨシノ	4	・腐朽部分一部処理、保水材充填し、被覆 ・太枝裂傷部防腐剤塗布	○				

平成30年度(区域:紫) 事業対象桜一覧表

エリア	図面	樹木 No.	樹種	評価	実施内容	手当て	土壌	伐採	植替え	看板
B	7	683	ソメイヨシノ	5A	伐採 →根元の萌芽枝を残し更新			○		
B	7	686	ソメイヨシノ	5A	現状維持					
B	7	687	ソメイヨシノ	5A	現状維持					
B	7	697	ソメイヨシノ	5B	伐採			○		
B	7	698	ソメイヨシノ	5A	現状維持					
B	7	700	ソメイヨシノ	5A	現状維持					
B	6	702	ソメイヨシノ	5A	伐採 →大きく傾斜し、堀に倒れそうな状態			○		
B	6	704	ソメイヨシノ	4	・腐朽部分一部処理、保水材充填し、被覆 ・水没している太枝切除、防腐剤塗布	○				
B	6	717	ソメイヨシノ	4	・腐朽部分一部処理、保水材充填し、被覆	○				
B	6	720	ソメイヨシノ	4	・腐朽部分一部処理、保水材充填し、被覆 ・太枝裂傷部防腐剤塗布	○				
B	6	727	ソメイヨシノ	4	・太枝腐朽部分処理、防腐剤塗布	○				
B	6	731	ソメイヨシノ	5A	現状維持					
B	6	736	ソメイヨシノ	4	・腐朽部分一部処理、保水材充填し、被覆	○				
B	6	745	ソメイヨシノ	4	・腐朽部分一部処理、保水材充填し、被覆 ・太枝枯死部切除、防腐剤塗布	○				
B	6	746	ソメイヨシノ	3	・キノコ除去					
B	6	747	ソメイヨシノ	5A	現状維持 ・キノコ除去					
B	6	750	ソメイヨシノ	5A	・枯死部分を切除、防腐剤塗布	○				
B	6	751	ソメイヨシノ	5A	現状維持					
B	6	761	ソメイヨシノ	4	・主幹腐朽部分の樹皮表面除去、防腐剤塗布 ・キノコ除去	○				
B	2	861	ソメイヨシノ	5A	現状維持					



平成30年度(区域:紫) 事業対象桜一覧表

エリア	図面	樹木 No.	樹種	評価	実施内容	手当て	土壌	伐採	植替え	看板
B	2	862	ソメイヨシノ	5A	現状維持					
B	2	867	ソメイヨシノ	4	・腐朽部分一部処理、保水材充填し、被覆	○				○

【集計】

手当て	39	→不定根促進、枯死部除去など
土壌改良	9	→トレンチ掘削等による土壌環境の改善(手当ての一環)
伐採	23	
植替え (植樹)	3	→同一位置に土壌改良後、植替えるもの(表参照)
看板設置	2	→伐採後の空間を考慮し、植樹する本数【想定】
	2	



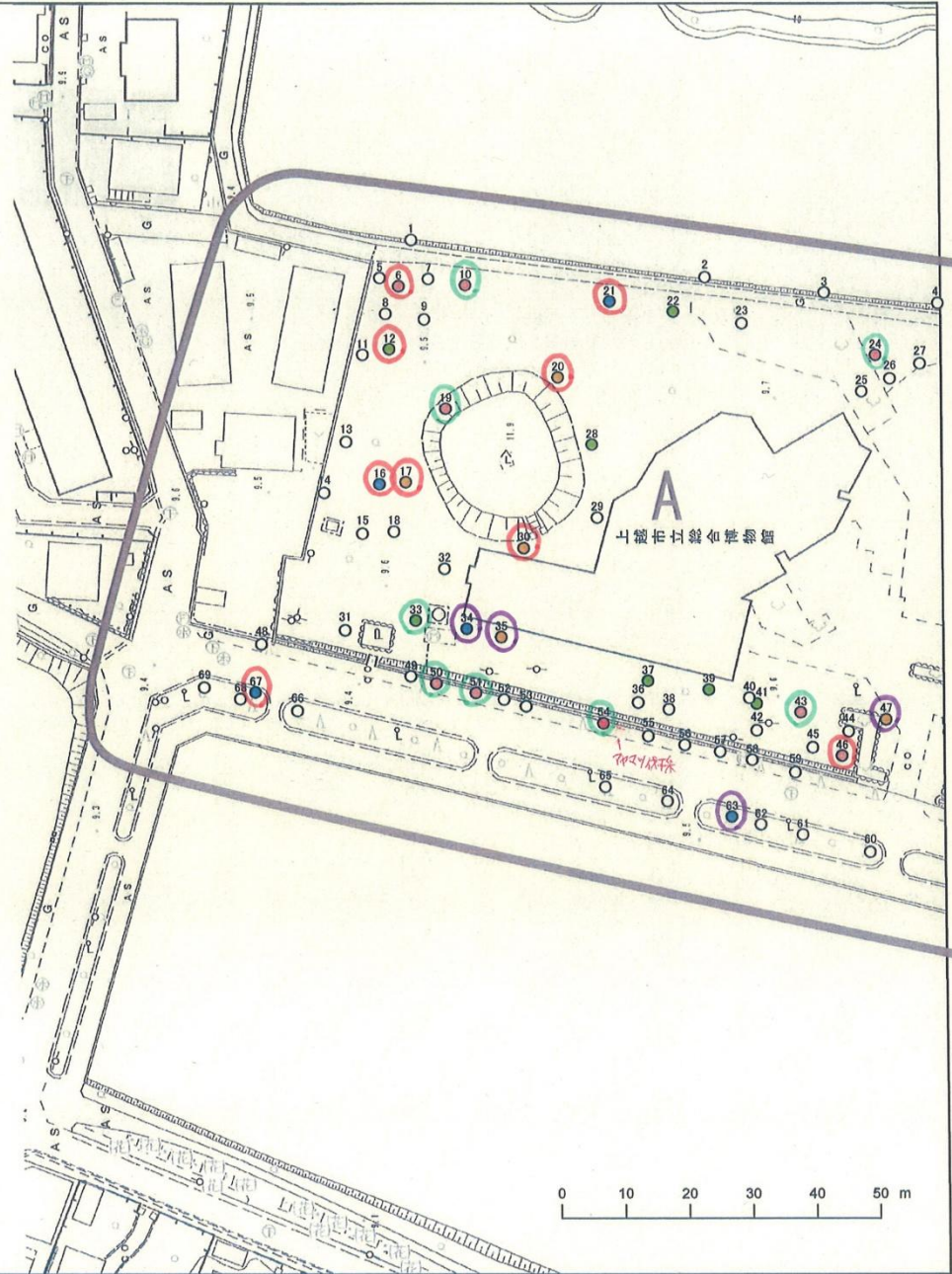
key plan

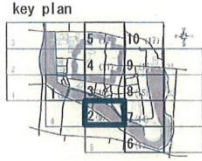


- 凡例
- 1 (良)
  - 2 (やや不良)
  - 3 (かなり不良)
  - 4 (著しく不良)
  - 5 (回復不能～枯死)
  - A: 主幹の腐朽を止められないため衰弱が進み、近いうちに伐採が必要となるが、現在は枝が多くついており、しばらくの間は通常管理で経過を観察。
  - B: 主幹の腐朽や空洞化が著しく進み枝の再生も少ないため、数年以内に計画的伐採。
  - C: 枯死水であるか、もしくは、幹の腐敗や枝の落下等、利用者への危険が懸念されるため、早期に伐採。

【凡例】

- : 伐採
- : 伐採後植替え
- : 手当て
- : 手当て+PR

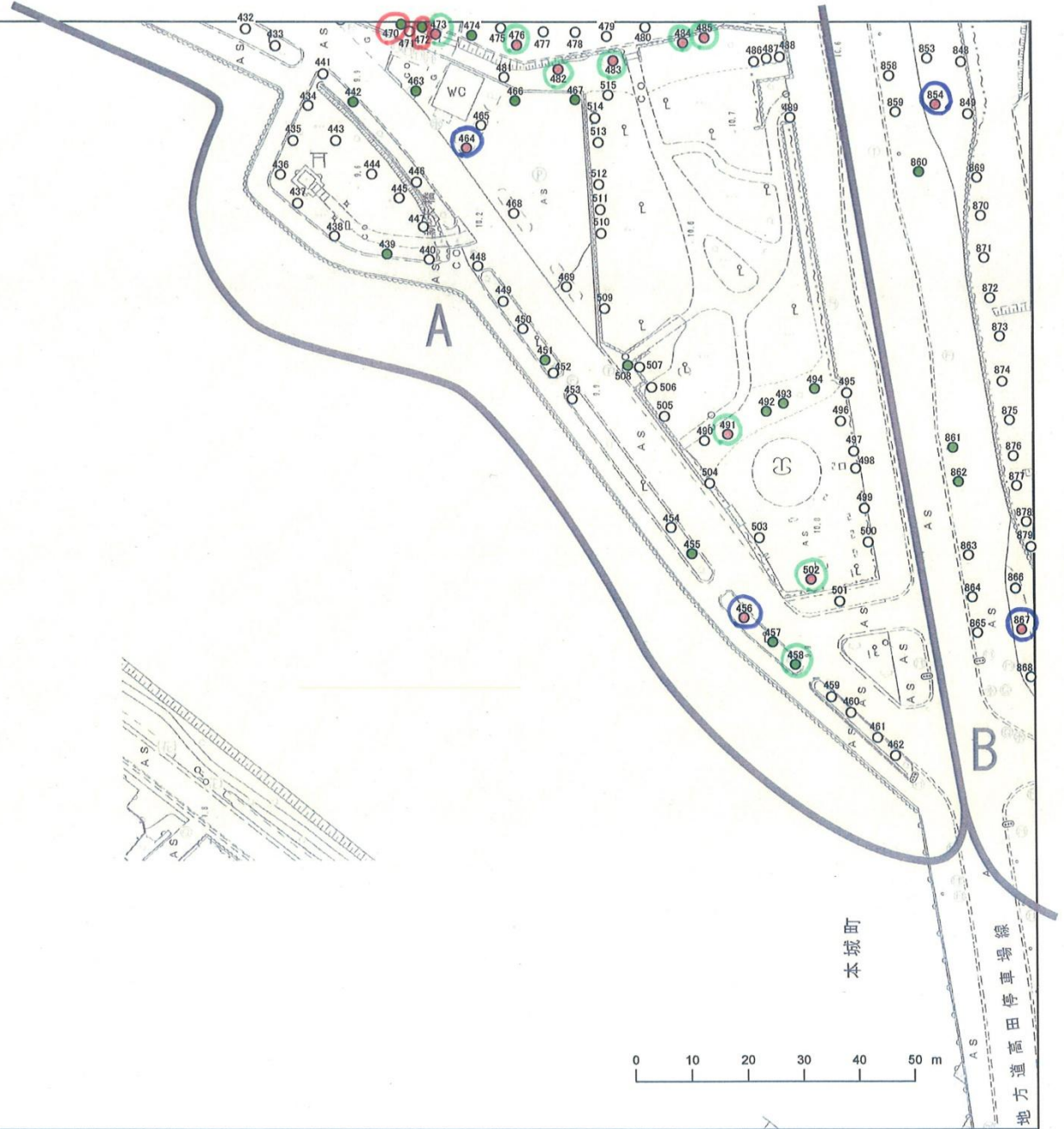


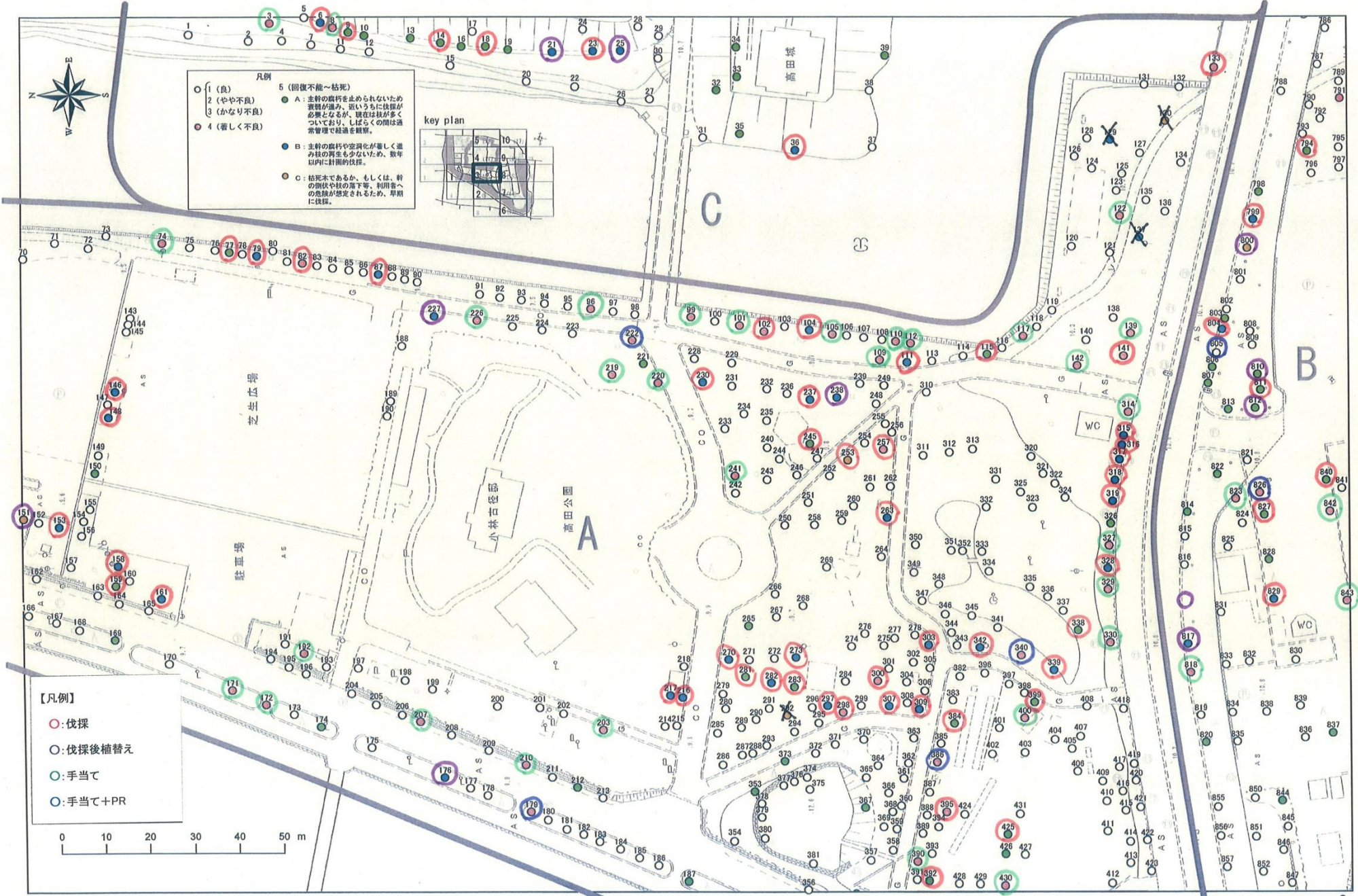


- 凡例
- 1 (良)
  - 2 (やや不良)
  - 3 (かなり不良)
  - 4 (著しく不良)
  - 5 (回復不能～枯死)
- A: 主幹の腐朽を止められないため  
腐蝕が進み、近いうちに伐採が  
必要となるが、現在母株が多く  
ついでおり、しばらくの間は通  
常管理で経過を観察。
- B: 主幹の腐朽や空洞化が著しく進  
み枝の再生も少ないため、数年  
以内に計画的伐採。
- C: 枯死木であるか、もしくは、幹  
の腐蝕や枝の増下等、利用者へ  
の危険が想定されるため、早期  
に伐採。

【凡例】

- : 伐採
- : 伐採後植替え
- : 手当て
- : 手当て+PR





凡例

○ 1 (良)      5 (回復不能～枯死)

○ 2 (やや不良)      ● A: 主幹の腐朽を止められないため

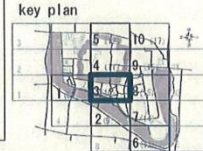
○ 3 (かなり不良)      ● B: 主幹の腐朽や空洞化が著しく進み

○ 4 (著しく不良)      ● C: 枯死木であるか、もしくは、幹

● A: 主幹の腐朽を止められないため  
表層が腐り、近いうちに伐採が  
必要となるが、現在は枝が多く  
ついており、しばらくの間は通  
常管理で経過を観察。

● B: 主幹の腐朽や空洞化が著しく進み  
枝の再生も少ないため、数年  
以内に計画的伐採。

● C: 枯死木であるか、もしくは、幹  
の腐朽や枝の落下等、利用者へ  
の危険が想定されるため、早期  
に伐採。



【凡例】

○: 伐採

○: 伐採後植替え

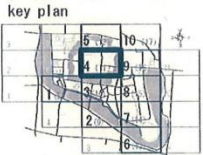
○: 手当て

○: 手当て+PR





- 凡例
- 1 (良)
  - 2 (やや不良)
  - 3 (かなり不良)
  - 4 (著しく不良)
  - 5 (回復不能～枯死)
  - A: 主幹の腐朽を止められないため表層が進み、近いうちに伐採が必要となるが、現在は核が多くついでおり、しばらくの間は通常管理で経過を観察。
  - B: 主幹の腐朽や空洞化が著しく進み核の再生も少ないため、数年以内に計画的伐採。
  - C: 枯死木であるか、もしくは、幹の腐敗や核の落下等、利用者への危険が想定されるため、早期に伐採。

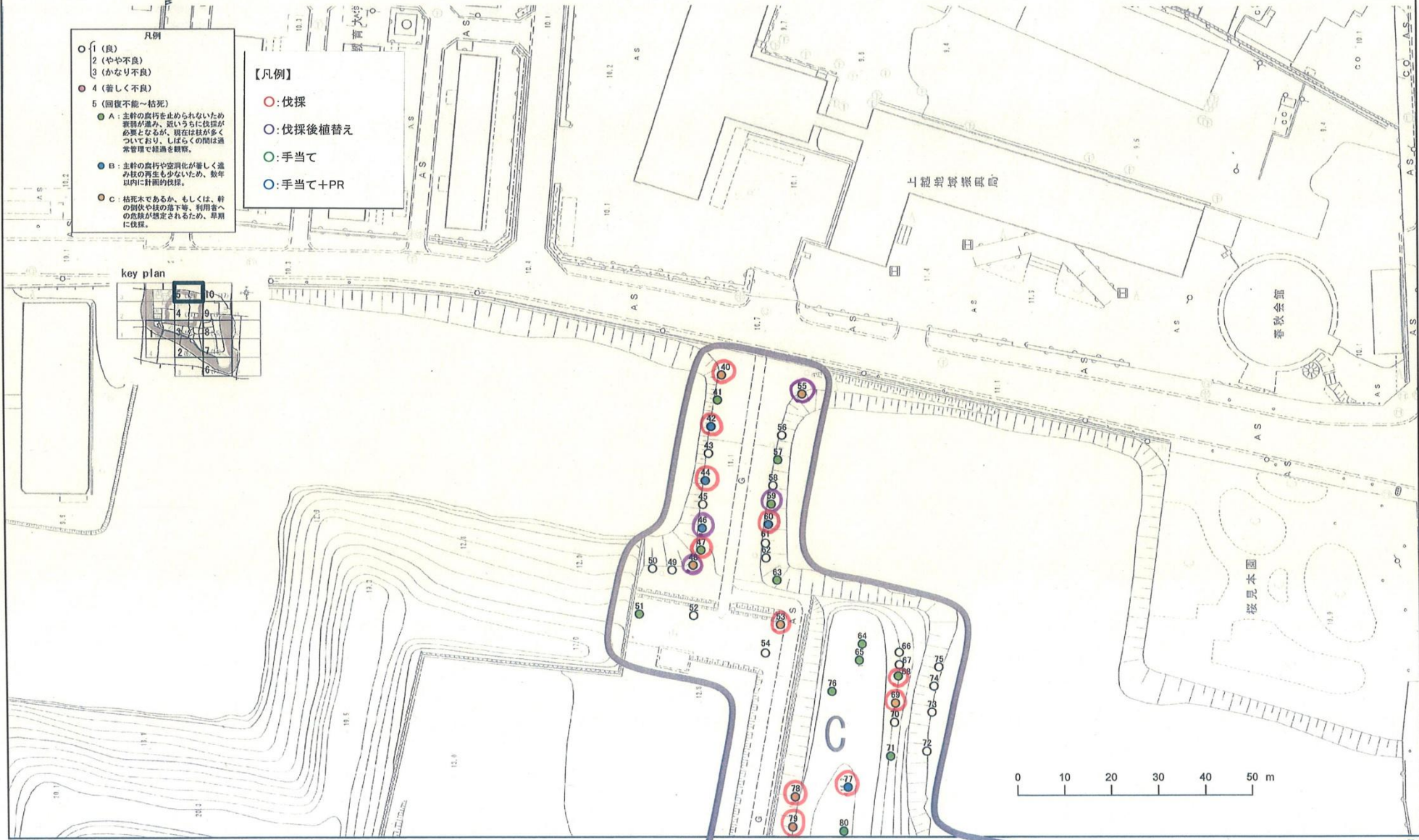
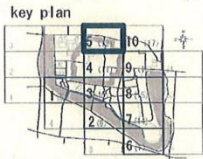


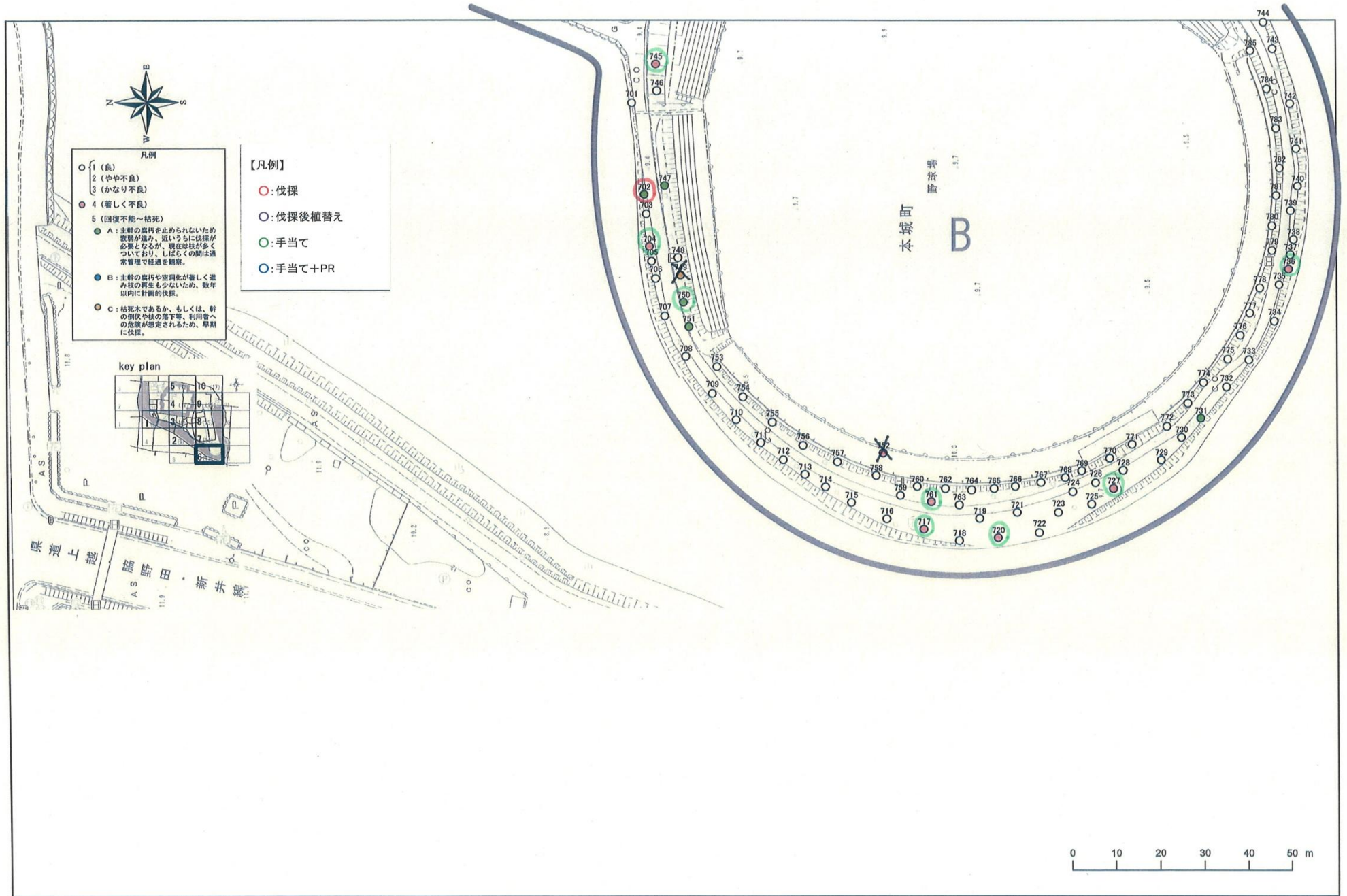
- 【凡例】
- : 伐採
  - : 伐採後植替え
  - : 手当て
  - : 手当て+PR



- 凡例
- 1 (良)
  - 2 (やや不良)
  - 3 (かなり不良)
  - 4 (著しく不良)
  - 5 (回復不能-枯死)
- A: 主幹の腐朽を止められないため要剪が必要、近いうちに伐採が必要となり、現在は枝が多くついでおり、しばらくの間は通常管理で経過を観察。
  - B: 主幹の腐朽や空洞化が著しく進み枝の再生も少ないため、数年以内に計画的伐採。
  - C: 枯死木であるか、もしくは、幹の腐敗や枝の落下等、利用者への危険が想定されるため、早期に伐採。

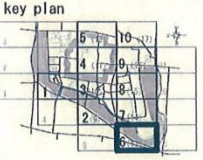
- 【凡例】
- : 伐採
  - : 伐採後植替え
  - : 手当て
  - : 手当て+PR





- 凡例
- 1 (良)
  - 2 (やや不良)
  - 3 (かなり不良)
  - 4 (著しく不良)
  - 5 (回復不能～枯死)
  - A: 主幹の腐朽を止められないため被害が進み、近いうちに伐採が必要となるが、現在枝が多くついており、しばらくの間は通常管理で経過を観察。
  - B: 主幹の腐朽や空洞化が著しく進み枝の発生も少ないため、数年以内に計画的伐採。
  - C: 枯死水であるか、もしくは、幹の腐敗や枝の落下等、利用者への危険が想定されるため、早急に伐採。

- 【凡例】
- : 伐採
  - : 伐採後植替え
  - : 手当て
  - : 手当て+PR





- 凡例
- 1 (良)
  - 2 (やや不良)
  - 3 (かなり不良)
  - 4 (著しく不良)
  - 5 (回復不能～枯死)
- A: 主幹の腐朽を止められないため衰弱が進み、近いうちに伐採が必要となるが、現在は枝が多くついており、しばらくの間は通常管理で経過を観察。
- B: 主幹の腐朽や空洞化が著しく進み枝の再生も少ないため、数年以内に計画的伐採。
- C: 枯死木であるか、もしくは、幹の腐敗や枝の増下等、利用者への危険が想定されるため、早期に伐採。

- 【凡例】
- : 伐採
  - : 伐採後植替え
  - : 手当て
  - : 手当て+PR

