

平成26年度 第5回津有区地域協議会

次 第

日時：平成26年10月2日(木) 午後6時30分～

会場：ファームセンター 2階 第1会議室

1 開 会

2 会長挨拶

3 諮問事項

- ・四辻町多目的研修センターの廃止について

4 議 題

(1) 委員視察研修について

(2) 自主的審議につなげるための津有区の現状分析について

5 その他

6 閉 会

上農政第 33534 号
平成26年 9月11日

津有区地域協議会
会長 町田敏章 様

上越市長 村山秀幸
(農林水産部農業政策課)



四辻町多目的研修センターの廃止について（諮問）

下記の事項について、上越市地域自治区の設置に関する条例第7条第2項の規定により意見を求めます。

記

諮問第 8 号 四辻町多目的研修センターの廃止について
※ 諮問内容については、別紙のとおり

[諮問理由]

公の施設の再配置計画に基づき、四辻町多目的研修センターを公の施設として廃止することにより津有区の住民の生活に及ぼす影響等について、地域協議会の意見を求めるもの
なお、同施設は、行政が担うより民間施設として管理運営する方が市民サービスの向上や効率性が高まると考えられることから、現指定管理者に建物等を無償譲渡する



中部まちづくりセンター

諮 問 内 容

現況	諮問内容
<p>1 目的 農業及び林業の構造改善を推進し、地域農林業の振興を図るとともに、コミュニティ活動の場を提供することにより、地域住民の交流による地域の連帯感を醸成し、もって活力ある農村地域社会の形成に資するため、農村地区多目的集会所を設置する。</p> <p>2 名称及び位置 四辻町多目的研修センター (上越市大字四辻町 151 番地)</p> <p>3 施設 ① 調理実習室 ② 多目的ホール ③ 第1研修室 ④ 第2研修室</p> <p>4 利用時間 午前8時30分から午後10時まで</p> <p>5 休館日 12月29日から翌年1月3日まで</p>	<p>1 譲渡予定日 平成27年4月1日</p> <p>2 譲渡先 四辻町町内会</p> <p>3 譲渡する施設 ① 調理実習室 ② 多目的ホール ③ 第1研修室 ④ 第2研修室</p> <p>4 譲渡条件 ・建物及び設備は、原則として現状のまま引き渡すこととし無償譲渡 ・土地は、無償貸付若しくは無償譲渡 ・事業継続期間は、譲渡後13年以上とする</p>

現況		諮問内容
6 利用料金		
施設名	上限額（1時間につき）	
調理実習室	100 円	
多目的ホール	370 円	
第1研修室	120 円	
第2研修室	120 円	

※ 施設の利用状況等については参考資料1のとおり、施設に関する位置図・平面図については参考資料2のとおり

四辻町多目的研修センターの利用状況等について

1 施設の名称 四辻町多目的研修センター

2 施設の位置 上越市大字四辻町 151 番地

3 施設の概要

(1) 設置年月 平成 15 年 11 月

(2) 施設の構造 木造 2 階建て

(3) 施設面積 307.38 m²

(4) 施設内容

施設名	室数	面積
調理実習室	1 室	19.83 m ²
多目的ホール	1 室	105.76 m ²
第 1 研修室	1 室	31.40 m ²
第 2 研修室	1 室	36.36 m ²

4 施設の開館及び利用時間・利用料金等

(1) 休館日 12 月 29 日から翌年 1 月 3 日まで

(2) 利用時間 午前 8 時 30 分から午後 10 時まで

(3) 利用料金

施設名	上限額 (1 時間につき)
調理実習室	100 円
多目的ホール	370 円
第 1 研修室	120 円
第 2 研修室	120 円

5 施設の利用状況

(単位：人)

区分	平成 23 年度	平成 24 年度	平成 25 年度
利用人数	1,830	2,015	2,276

6 施設の収支状況

(単位：千円)

区分		平成 23 年度	平成 24 年度	平成 25 年度
収入	利用料金収入	14	19	15
	委託料	0	0	0
	その他	167	185	223
支出		181	204	238
差引 (収入－支出)		0	0	0

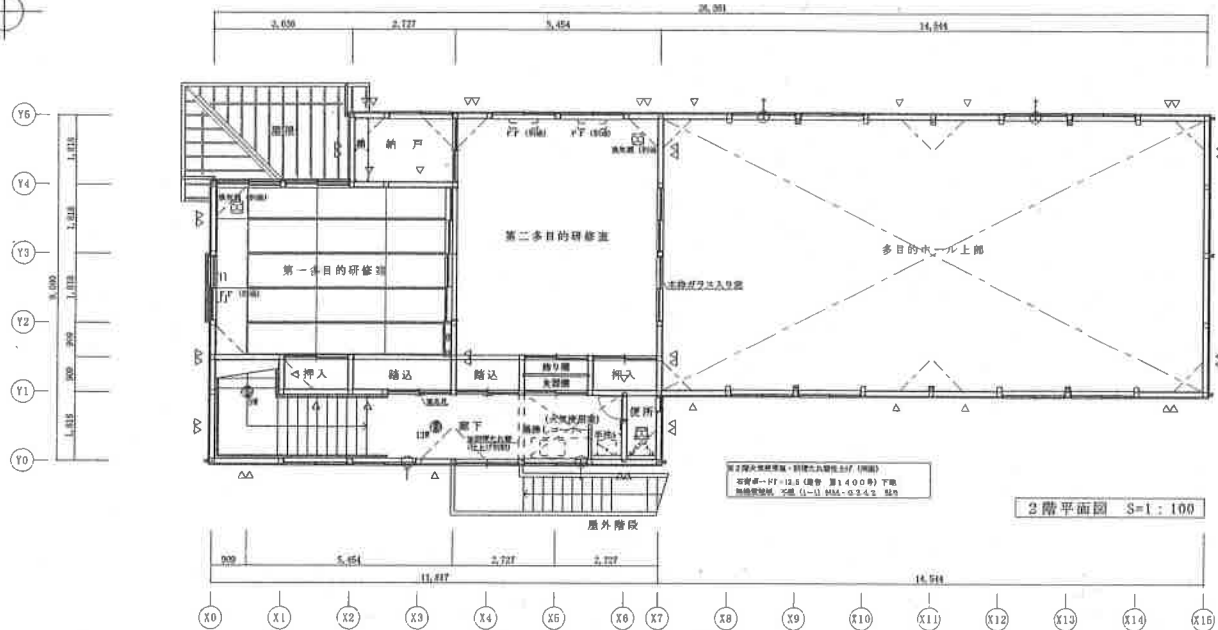
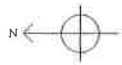


この地図の作成に当たっては、国土地理院長の承認を得て、同院発行の数値地図25000(空間データ基盤)及び基盤地図情報を
備用した。(承認番号 平26情使、第204号)

UserID = 101205

(中央) 1/5000



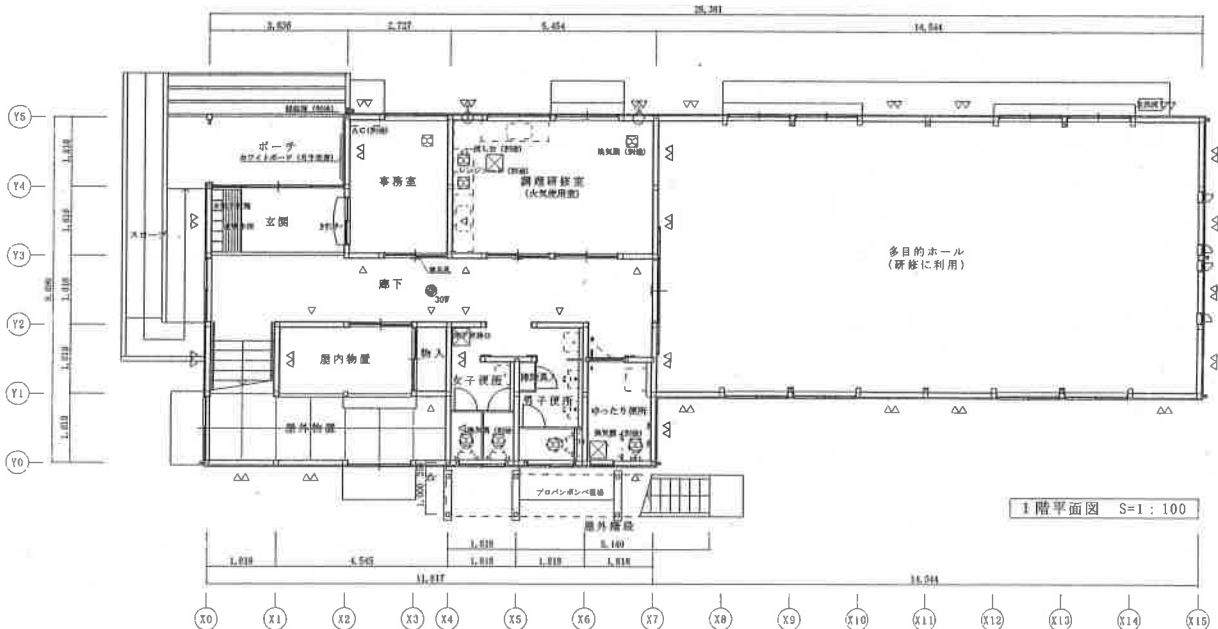


2階平面図 S=1:100

凡例

名称	記号	寸法	備考
通し柱	■	120 x 120	
管柱	□	120 x 120	
管柱+通し柱	■	120 x 120 + 125 x 135	
管柱+通し柱	□	120 x 120	
大引鉄	／	120 x 120	
鉄道	▽	120 x 60	シングル
鉄道	▽▽	120 x 60	ダブル
非常照明	⊙	電池内蔵型	(電池別添)
換気扇	⊙→		別途
暖房口	⊙←		

注記 地上1.0m以下及びコンクリートに接する本鋼は防錆処理とする。



1階平面図 S=1:100

面積表

	X	Y	㎡
2階床面積	11.817 x 9.090		107.42
	- 0.636 x 1.818		- 6.61
	計		100.81㎡
1階床面積	28.361 x 9.090		257.82
	- 3.636 x 1.818		- 6.61
	- 14.544 x 1.818		- 26.44
計		224.77㎡	
延床面積	206.57 + 100.81		307.38
			307.38㎡
床面積	28.361 x 9.090		257.82
	- 14.544 x 1.818		- 26.44
	1.818 x 1.554 + 1.40 x 1.059		7.59
計		228.97㎡	

株式会社 竹 田 工 務 店 四辻町多目的研修センター建設工事 平面図 面積表	縮尺 1:100 年月日 2003.05	図面分類番号 図面番号 ①・電・所・空 単・附・外 25 合計枚数 枚

平成26年度 津有区地域協議会委員視察研修について

1 目的

地域協議会委員の見識の向上、及び日頃の委員活動の一助とするため、地域協議会単位で視察テーマを定め実施するもの。

2 昨年度の内容

過疎・高齢化が進んだ地域において、集落を維持していくための活動方策や現状と課題について、NPO法人十日町市地域おこし実行委員会から、説明を聴講した後、意見交換を行ったほか、事務局長の案内で池谷集落を散策した。

3 検討事項

(1) 実施の有無

(2) 実施時期

10月下旬～11月中旬頃

(3) 研修内容（案）

別紙をご参照ください。

①長岡市・農家レストラン及びやまこし復興交流館「おらたる」 **参考資料1**

旧栃尾市菅畑にある農村レストラン&農産物直売館「すがばたけ」を運営する農事組合法人の設立の経緯や施設の課題等について説明を受け、新たな発見や食と地域の元気を学ぶと共に、中越地震で大きな被害を受けた山古志地区の震災状況及び自主防災組織について研修します。

②柏崎刈羽原子力発電所及び市内メガソーラー施設を視察 **参考資料2**

発電所の構内を視察する他、展示館において職員から安全対策の実施状況等について説明を受けた後、市内のメガソーラー発電施設（箇所未定）を視察します。（原発隣接施設で昼食）

③長野県小川村「小川の庄」及び中野市豊田農産物加工施設 **参考資料3**

長野県小川村の「(株)小川の庄」は、従業員の平均年齢68歳でありながら年商は8億円以上です。また、中野市の「豊田農産物加工施設」は、地域農業の向上に寄与することを目的に、地元の農産物を使った加工品を製造・販売しています。こうしたビジネスの視点を組み入れた地域課題解決や地域活性化の成功事例を学びます。（スタッフからの説明あり）

④上越市桑取地区「NPO法人かみえちご山里ファン倶楽部」 **参考資料4**

津有地区の近接エリアで活動し、全国的にも「地域おこし」の優れた活動が注目されている地域・団体です。スタッフから、活動理念や地域おこしの取組についての説明を受け、地域コミュニティの考え方などを学びます。また、築170年の古民家を再生した「平左衛門C a f e」の見学・利用も可能です。