

# 平成30年度 第9回 春日区地域協議会 次 第

日時：平成30年10月17日（水）午後6時～  
会場：市役所木田庁舎 4階 402.403会議室

**延 120分**

## 1 開 会

## 2 議 題

### （1）報告事項

①ガス水道局庁舎新築工事基本設計について

**【15分】**

### （2）地域活動支援事業について

**【95分】**

①審査・採択

## 3 その他

### （1）次回開催日の確認

**【5分】**

### （2）その他

**【5分】**

## 4 閉 会

資料No. 1

平成30年10月17日  
春日区 地域協議会

## ガス水道局庁舎新築工事基本設計について

平成 30 年 10 月

上越市ガス水道局

# ガス水道局庁舎新築工事基本設計について

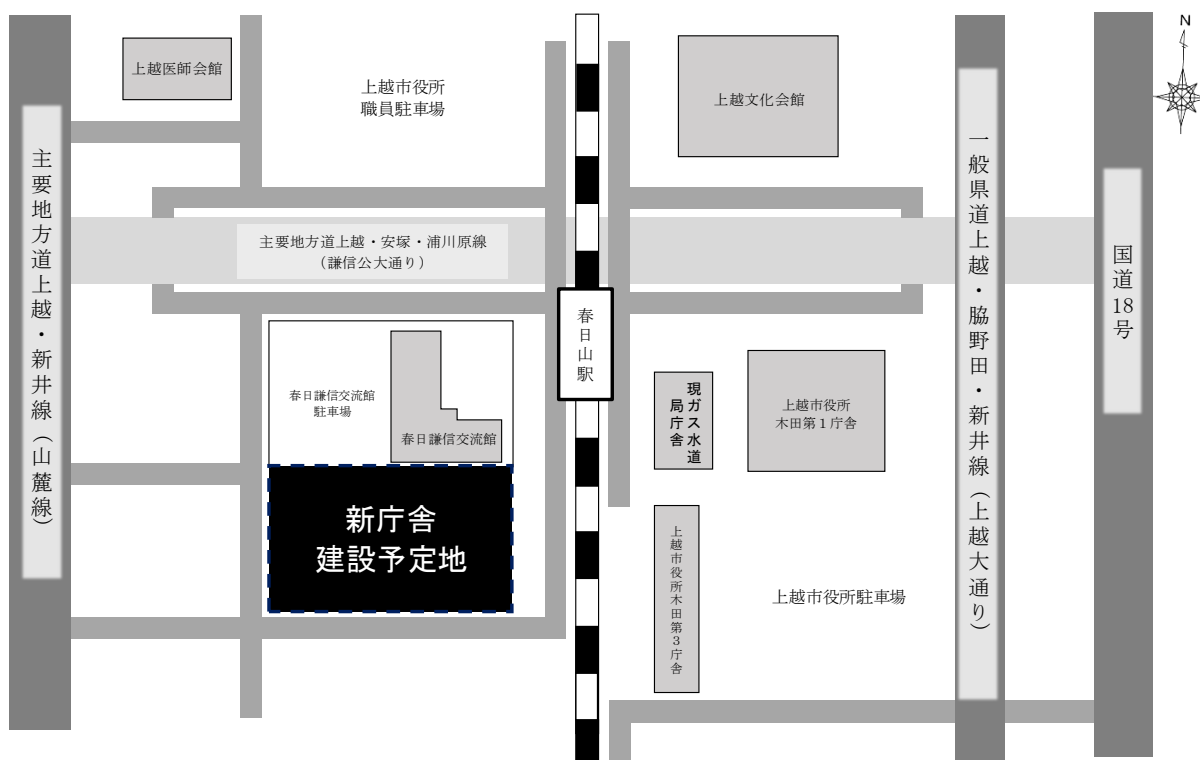
## 1 庁舎建設の基本的考え方

「上越市庁舎再編（配置の適正化）の基本方針」において、現ガス水道局庁舎を市役所の基幹庁舎として活用することが、市民の利便性確保や将来における庁舎配置の最適化の点で優位性が認められるとともに、ガス水道局においては、市有地から局所有地へ移転しての事業展開ができるほか、現庁舎の残存価格に応じた市長部局からの所管替え費用を新庁舎の整備に充てることで、コストの圧縮につながることを踏まえ、新たにガス水道局庁舎を建設するもの。

## 2 建設用地

- ・所在地 : 上越市春日山町 3 丁目 1385-1（春日謙信交流館南側）
- ・面積 : 3,909.16 m<sup>2</sup>
- ・取得日 : 平成 6 年 9 月 13 日
- ・用途地域 : 商業地域
- ・防火地域 : 準防火地域
- ・容積率等 : 容積率 500%、建ぺい率 80%

## 3 建設地位置図



## 4 庁舎設計の基本方針

ガス水道局庁舎新築工事設計業務を委託する際の仕様書として、上越市ガス水道局新庁舎建設基本計画を作成し、その中で局の庁舎設計における基本的な事項について整理した。

設計に当たっては、基本計画に掲げる6項目の方針に基づき、機能的かつ効率的な庁舎となるよう検討する。

### (1) 利便性の確保

ユニバーサルデザインの考え方を積極的に取り入れ、来局するお客様、事業者及び執務に当たる職員が快適に利用しやすい庁舎を計画する。

### (2) 非常時・災害時対応

災害発生時に災害対策本部として使用する部屋は、通信設備等の機能を有し、可動間仕切りによりレイアウト変更が容易となるよう計画するほか、停電時に72時間稼働できる非常用発電設備を設置する。

### (3) セキュリティ対策の向上

職員と来庁者等との動線を分離することにより庁舎内のセキュリティを確保するとともに、料金センターとの管理区分を明確化することで、庁舎管理が容易となるよう計画する。

### (4) 事業PRの推進

お客様からガス水道事業への理解を深め、安心してガス・水道を使用していただくためにパネル展示等の情報発信コーナーを計画するとともに、都市ガスを利用した機器を展示・体験していただくことで、新規需要の獲得につながるようなスペースを設ける。

### (5) 経済性、経営への配慮

庁舎形状をシンプルな構造計画とすることで、躯体工事における資材の節減等を図り、イニシャルコストを抑制するほか、空調効率の向上、維持管理しやすい設備・機器の導入等によりランニングコストを縮減する。

### (6) 環境への配慮

省エネルギー、省資源に優れた技術・設備・資材を導入した庁舎を計画するとともに、上越市景観条例の理念に基づき、周辺景観との調和がとれるようなデザイン及び色調とする。

## 5 構造及び規模（案）

構 造：鉄骨造 地上3階建て（屋上階有り、一部平屋建て） 延床面積：2,592.1 m <sup>2</sup>	
1階（1,060 m <sup>2</sup> ）	体感型展示コーナー、多目的トイレ、保安待機室、宿直室、更衣室、休養室、資材庫、電気・機械室、倉庫、車庫（平屋部分）、料金センター（平屋部分）
2階（750 m <sup>2</sup> ）	建設課執務室、維持管理課執務室、書庫、ミーティングコーナー、図書室、多目的室
3階（750 m <sup>2</sup> ）	管理者室、応接室、局長席、災害対策室、保安講習室、総務課（経営企画室）執務室、施設整備課執務室、書庫、サーバー室、ミーティングコーナー
屋上階（32.1 m <sup>2</sup> ）	受水槽、GHP 室外機
各階共通	エレベーター（11人乗り）、男女トイレ、湯沸室
駐車場（78台分）	庁舎内車庫7台、東側駐車場15台（うち障がい者用2台）、西側駐車場56台（うち屋根付駐車場10台）

## 6 概算事業費

### (1) 新庁舎建設事業内容

- ① 地質調査業務委託（当初契約額：14,857千円）
- ② 基本実施設計業務委託（当初契約額：54,270千円）
- ③ 本体工事（庁舎建設、各種設備工事、外構工事、工事監理）

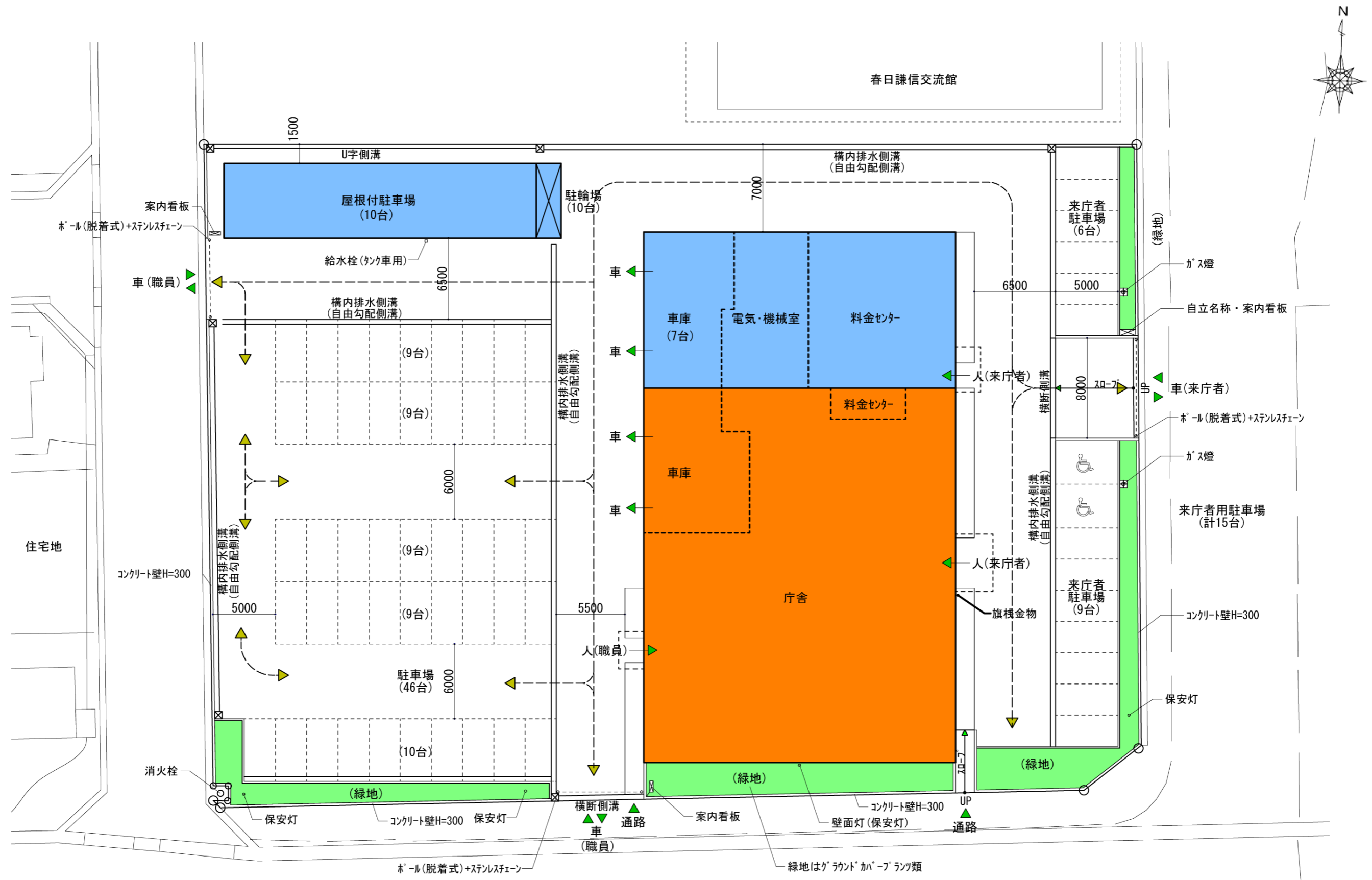
### (2) 概算事業費

事業全体で約11～13億円程度を想定している。

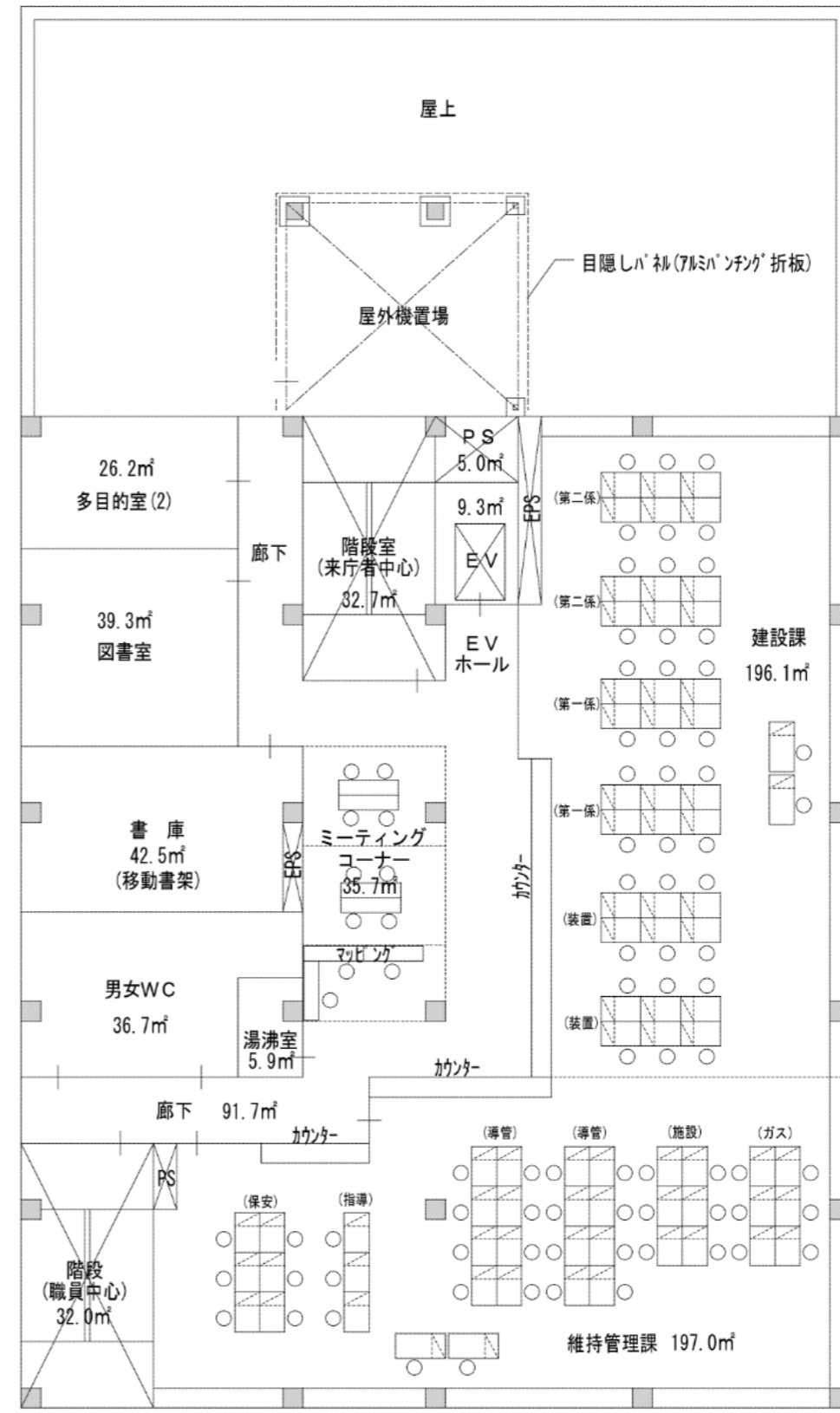
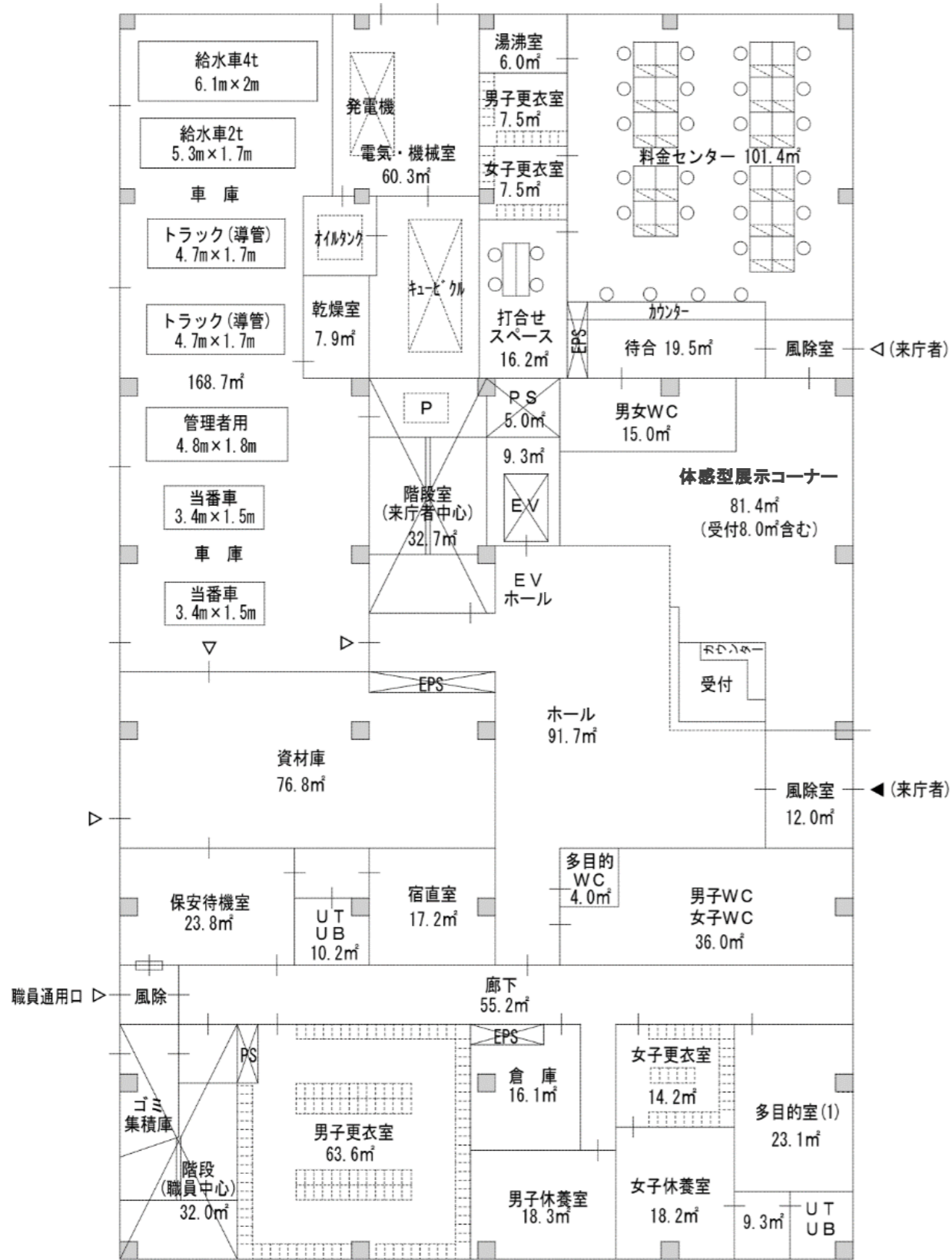
## 7 事業工程

項 目	平成30年度	平成31年度	平成32年度
設計委託業務契約事務	→		
地質調査	→		
基本設計	→		
関係法令手続・調整	→		
実施設計	→		
建設工事・監理委託契約事務		→	
建設工事		→	→
備品購入等移転準備			→
新庁舎移転			→

8 庁舎位置及び外構計画案

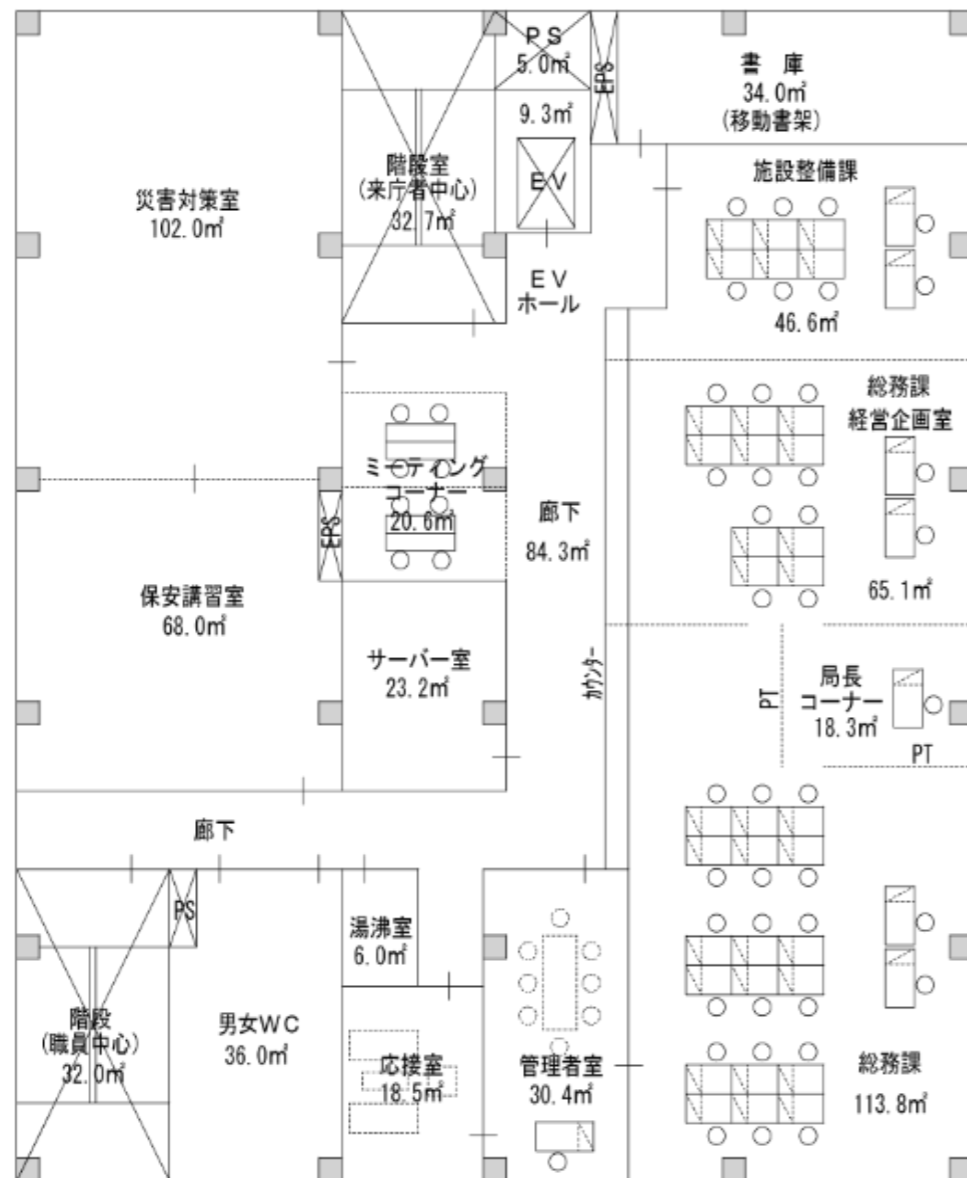


9 フloorプランニング案

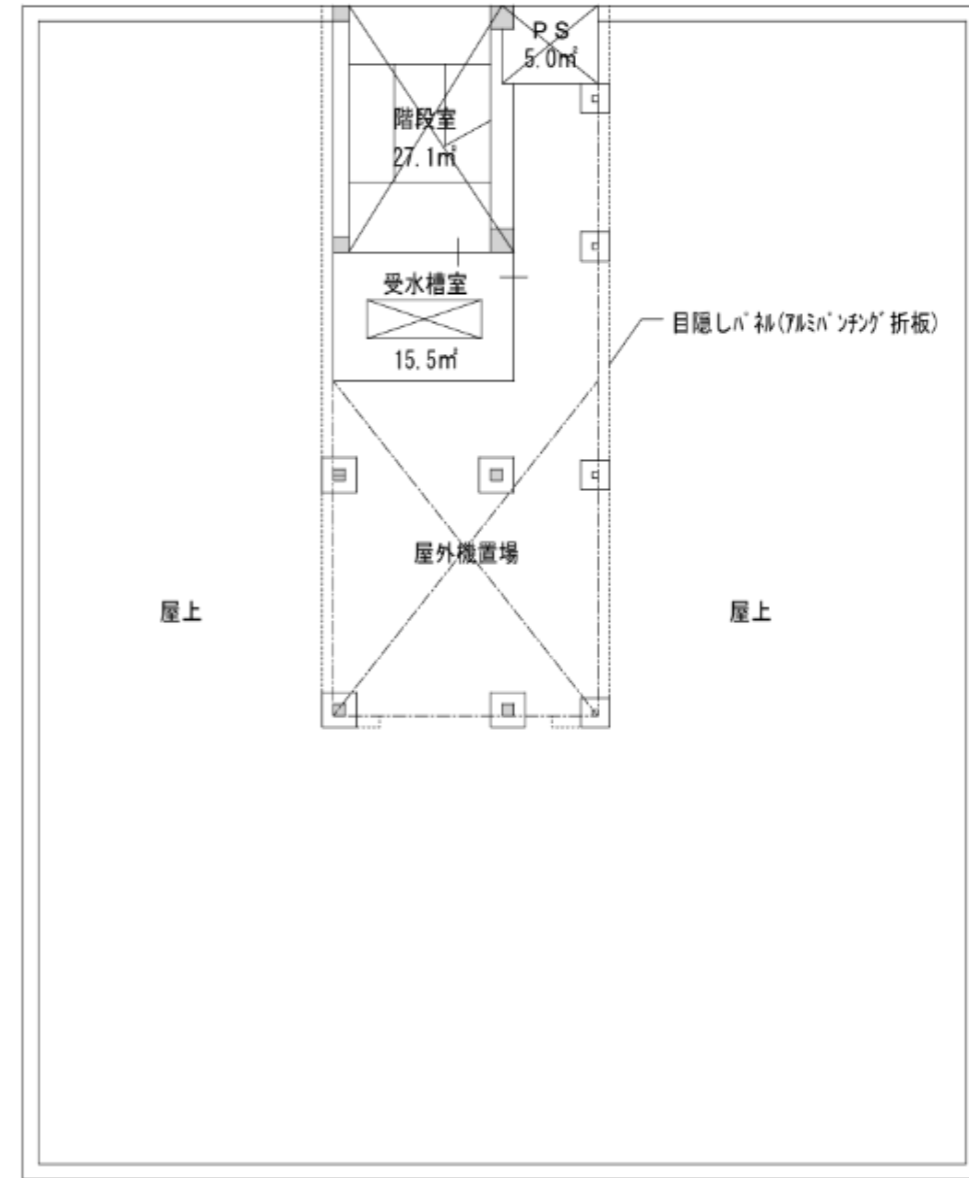


1階計画平面図

2階計画平面図

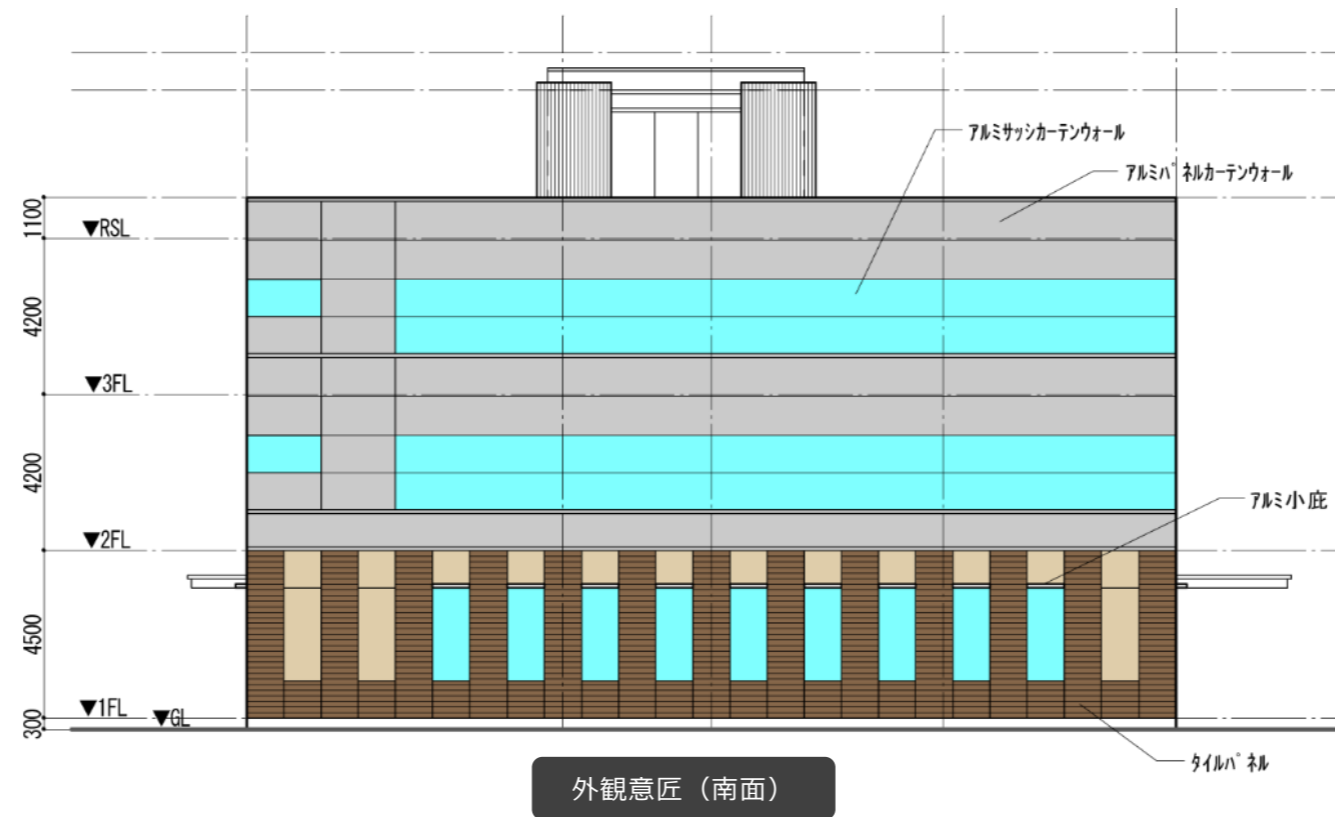
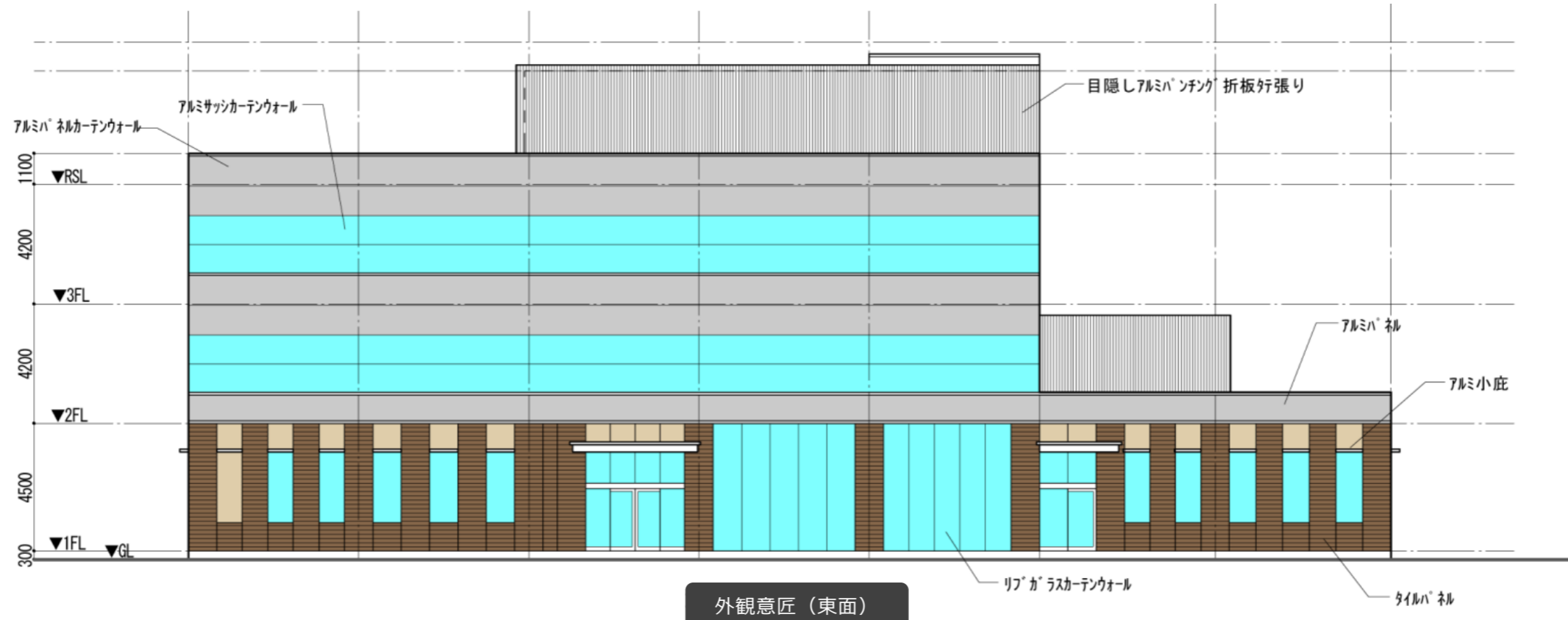


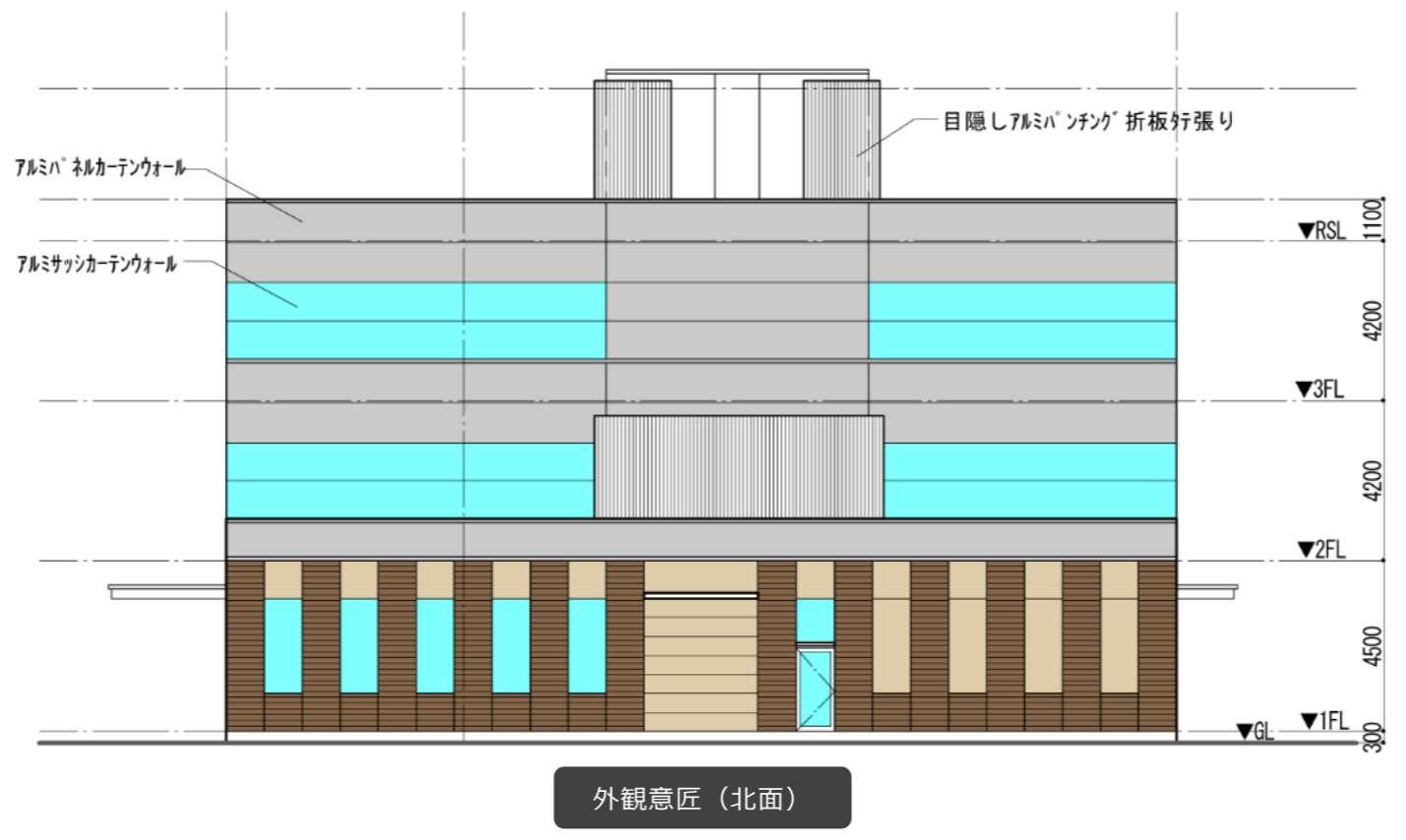
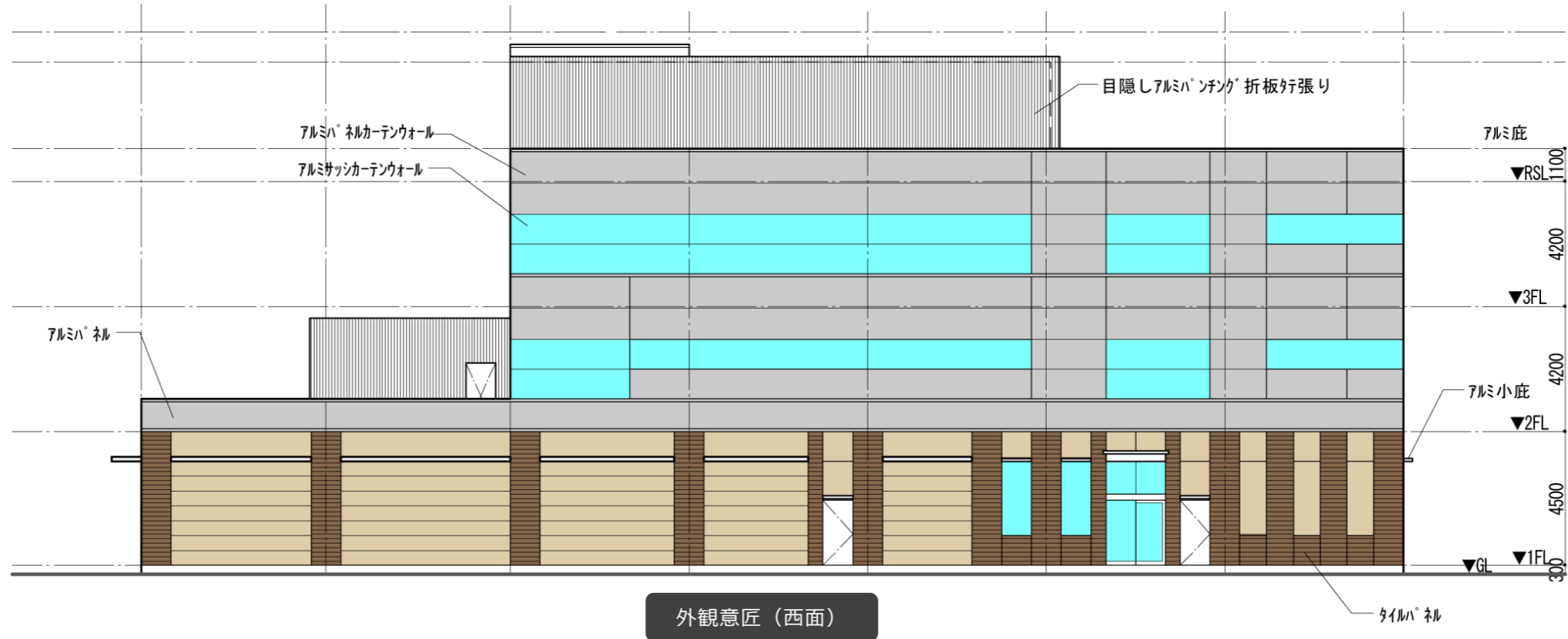
3階計画平面図



PH計画平面図







【春日区】地域活動支援事業

採点結果一覧表(追加募集分・確定)

資料No.2

地域活動資金の配分枠:  
1,442,000円 ①

順位	事業番号	事業名	提案団体名	補助希望額 ②	優先採択方針	共通審査基準						計	上位との 点差	【参考】 配分残額 ①-②		
						公益性	必要性	実現性	参加性	発展性						
1	春-追4	小学生の金管楽器演奏による地域の絆づくり支援事業	上越市立春日小学校後援会	888,000	○: 17人 ×: 1人	平均点	3.8	3.4	3.8	3.2	3.6	17.8	-	554,000		
						(最高点)	(5)	(5)	(5)	(5)	(5)					
						(最低点)	(2)	(2)	(3)	(1)	(2)					
2	春-追2	岩木環境整備事業	岩木長寿会	155,000	○: 18人 ×: 0人	平均点	3.6	3.2	3.4	3.3	3.4	16.9	▲ 0.9	399,000		
						(最高点)	(5)	(4)	(5)	(5)	(4)					
						(最低点)	(2)	(2)	(2)	(2)	(2)					
	春-追6	高志地区・安全・安心見守りパトロール事業	高志小学校後援会	609,000	○: 18人 ×: 0人	平均点	3.8	3.4	3.2	3.1	3.4	16.9	▲ 210,000			
						(最高点)	(5)	(5)	(5)	(5)	(5)					
						(最低点)	(2)	(1)	(2)	(1)	(1)					
4	春-追7	春日青年会活性化事業	春日青年会	370,000	○: 16人 ×: 2人	平均点	3.2	3.3	3.4	2.8	3.4	16.1	▲ 0.8	▲ 580,000		
						(最高点)	(5)	(5)	(5)	(5)	(5)					
						(最低点)	(1)	(1)	(1)	(1)	(1)					
5	春-追1	春日山城跡監物堀(総構部分)の遊歩道活用(散策会・案内看板設置)事業	春日山城跡保存整備促進協議会	518,000	○: 17人 ×: 1人	平均点	3.6	3.0	3.5	2.6	3.2	15.9	▲ 0.2	▲ 1,098,000		
						(最高点)	(5)	(5)	(5)	(5)	(5)					
						(最低点)	(1)	(1)	(1)	(1)	(1)					
	春-追3	子どもや高齢者の見守り支援活動事業	木田町内会	274,000	○: 17人 ×: 1人	平均点	3.5	3.3	3.0	2.8	3.3	15.9	▲ 1,372,000			
						(最高点)	(5)	(5)	(5)	(5)	(5)					
						(最低点)	(2)	(2)	(1)	(1)	(2)					
7	春-追5	春日野デュークス幼年野球活動事業	春日野デュークス	227,000	○: 15人 ×: 3人	平均点	3.1	2.9	3.2	2.5	3.0	14.7	▲ 1.2	▲ 1,599,000		
						(最高点)	(5)	(5)	(5)	(5)	(5)					
						(最低点)	(1)	(1)	(1)	(1)	(1)					
補助希望額 合計				3,041,000												

※採点者数は18人。  
※【参考】は「補助希望額②」を満額採択した場合の金額。