

平成30年度 第9回 直江津区地域協議会

次 第

日時：平成30年10月16日(火) **18:00 - 19:30**

会場：レインボーセンター 第三会議室

1 開 会 **18:00 - 18:02**

2 会長あいさつ **18:02 - 18:05**

3 議 題

【諮問事項】

**18:05 - 19:25**

- ・（仮称）旧直江津銀行の管理の在り方について

【自主的審議事項】

- ・直江津まちづくり構想について

4 その他 **19:25 - 19:30**

- ・第10回地域協議会の開催について

5 閉 会



上文振第36026号  
平成30年10月10日

直江津区地域協議会  
会長 青山 恭造 様

上越市長 村山 秀幸  
(自治・市民環境部文化振興課)

(仮称) 旧直江津銀行の管理の在り方について (諮問)

下記の事項について、上越市域自治区の設置に関する条例第7条第2項の規定により意見を求めます。

記

諮問第52号 (仮称) 旧直江津銀行の管理の在り方について

[諮問理由]

(仮称) 旧直江津銀行が平成31年4月に供用を開始する見込みとなったことから、当該施設の開館時間及び開館日を別紙のとおり定めることに関し、直江津区の住民の生活に及ぼす影響という観点から、意見を求めるもの



○ (仮称) 旧直江津銀行

- 1 開館時間 午前10時から午後5時まで  
(ホールを占有して利用する場合は、午前9時から午後10時まで)
- 2 開館日 4月から11月までの日曜日、土曜日、国民の祝日に関する法律に規定する休日その他市長が指定する日

## 施設概要等について

### 1 施設の名称

- ・ (仮称) 旧直江津銀行 ※検討中

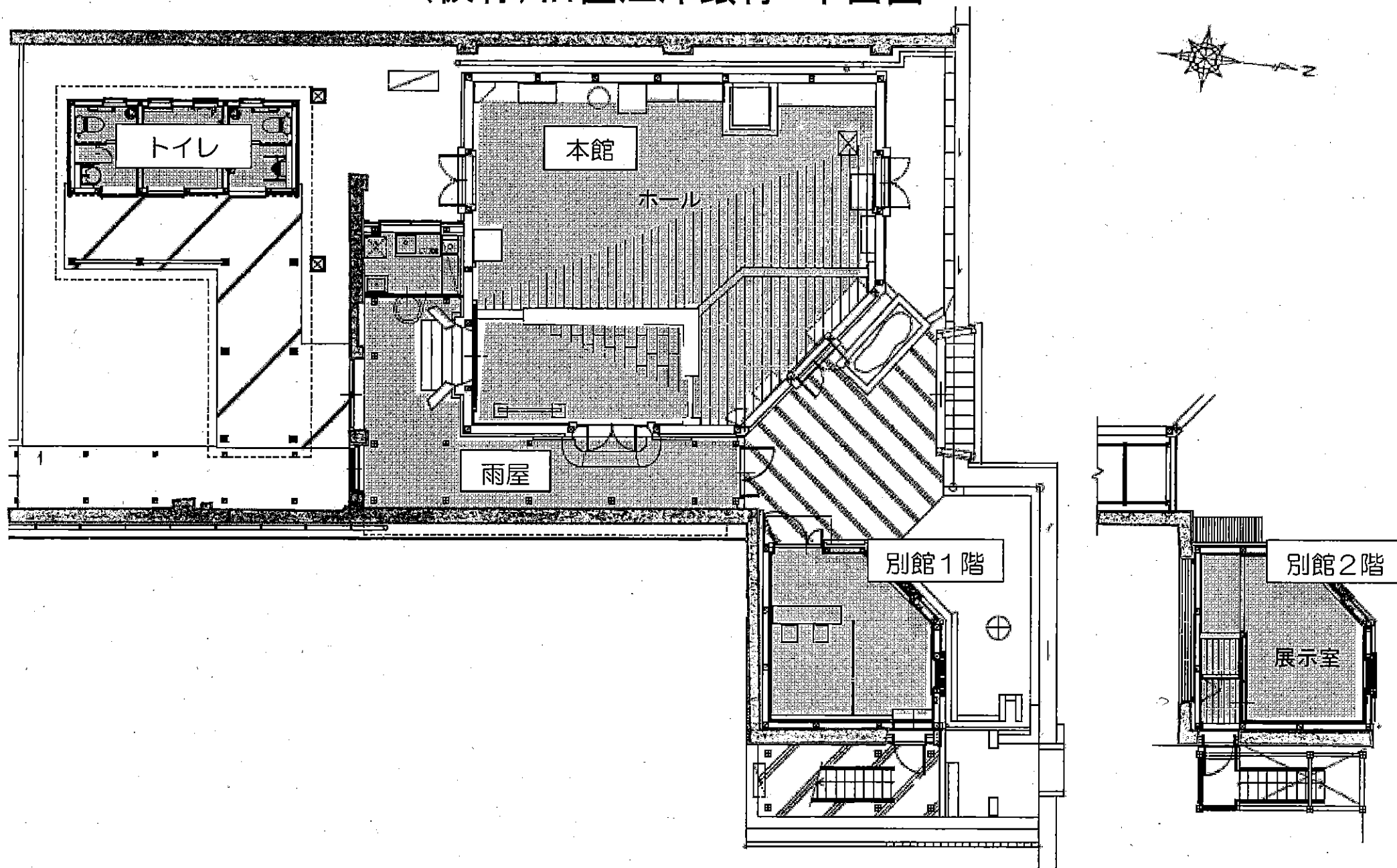
### 2 施設の概要

項目	内容
所在地	上越市中央3丁目7番31号
構造・面積	建物：187.77㎡ 本館 木造平屋建て 92.54㎡ 雨屋 鉄骨造平屋建て 38.40㎡ 別館 木造2階建て 43.40㎡ (1階21.70㎡・2階21.70㎡) トイレ棟 木造平屋建て 13.43㎡ 土地：714.60㎡

### 3 開館時間等

- ・ 開館時間 午前10時から午後5時まで  
(ホールを占有して利用する場合は、午前9時から午後10時まで)
- ・ 開館日 4月から11月までの日曜日、土曜日、国民の祝日に関する法律に規定する休日  
その他市長が指定する日  
※臨時公開
  - ・ 7月～8月の小学生の夏休み期間を考慮し、設定予定
  - ・ 平日は月日にかかわらず、3日前までに事前連絡があれば、臨時対応予定
- ・ その他 占有利用場所 本館ホール

# (仮称)旧直江津銀行 平面図



## 自主的審議事項について

## 1. 直江津区地域協議会の審議テーマ

審議テーマ	協議の方針（現状）
直江津まちづくり構想について	昨年11月、班別協議を実施し課題を抽出中。
消防団のあり方について	現在、上越市消防団適正配置検討委員会が検討している。協議については保留。
防犯灯の設置や維持管理のあり方について	市は、平成27年度からLED灯設置に関する補助制度を実施している。協議については保留。

## 2. 直江津まちづくり構想の課題の抽出について（H29.11.22 班別協議結果から）

班	「直江津まちづくり構想」において優先的に協議する課題
1班	<p>直江津区をエリア別（駅前、イトーヨーカドー、三八朝市通り、五智）による課題抽出</p> <p>①駅前 J T跡地や鉄道の町等について</p> <p>②三八朝市通り 文化遺産やウォーターフロント等について</p> <p>③イトーヨーカドー周辺 新しいスーパーの建設も含め商業地区と新水族博物館との連携について</p> <p>④五智地区 国分寺や親鸞聖人上陸の地、五智公園等、ゆっくり休める場所の整備や、観光地としての誘客の取組について</p>
2班	<ul style="list-style-type: none"> <li>・高齢者にとってのやさしいまちづくりと見守り体制の強化</li> <li>・水族博物館や直江津学びの交流館等、核となる施設を中心としたまちづくり</li> </ul> <p>平成30年は、開館する新水族博物館を核としたまちづくりを一番に考えていくのが良いのではないか</p>
3班	<p>小・中学校の通学路や雁木の整備など、生活の利便性や観光面も含めた「人にやさしいまちづくり」</p> <p>①通学路の問題 安心して子ども達が通える道路の確保（通学時間帯の車の混雑による道幅が減少、特に五智地区は全体的に道路幅が狭く、歩道の確保が難しい）</p> <p>②まちなかの問題 J T跡地の施設整備でテナントが入ることによる駐車場不足への懸念</p> <p>③西本町や駅前の雁木通りについての問題 雁木は歩道の役割を担うため、「観光」や「人にやさしいまちづくり」として行政が解決すべき問題ではないか （雁木通りは、非常に高低差のある通路で、体の不自由な方や高齢者、観光客等、歩いてまちなかを回遊するには厳しい。）</p>