

上越市露店市場運営委員会 次第

日時：平成30年10月18日（木）午後3時～

会場：上越市役所 401 会議室

1 開 会

2 挨拶

3 委嘱状の交付

4 委員長、副委員長の選出

5 議 事

(1) 露店市場出店状況の報告について

- ・露店市場出店数の実績について・・・・・・・・・・・・・・・・資料1
- ・平成30年度朝市出店者実態調査結果・・・・・・・・・・・・・・・・資料2
- ・平成29年度小学校の出店実績について・・・・・・・・・・・・・・・・資料3

(2) 平成30年度朝市感謝祭について・・・・・・・・・・・・・・・・資料4

(3) 朝市の活性化に向けた取組について・・・・・・・・・・・・・・・・資料5

(4) 今後の朝市について（意見交換）

(5) その他

6 閉 会

露店市場出店数の実績について

1.常設露店

① 常時出店分	平成27年度	平成28年度	平成29年度	平成30年度
二・七市〔大町3丁目〕	61	51	52	43
三・八市〔中央2・3丁目〕	58	48	43	38
四・九市〔大町4丁目〕	32	26	26	20
四・九市〔大町5丁目〕	21	20	18	15
一の日市〔柿崎区〕	15	12	13	12
計	187	157	152	128

② 臨時出店分	平成27年度	平成28年度	平成29年度	平成30年度
二・七市〔大町3丁目〕	680	854	671	(418)
三・八市〔中央2・3丁目〕	605	562	372	(236)
四・九市〔大町4丁目〕	459	456	407	(256)
四・九市〔大町5丁目〕	0	6	5	(0)
一の日市〔柿崎区〕	4	2	18	(23)
計	1,748	1,880	1,473	(933)

※臨時出店については「年間延べ店数」

※平成30年度は、4月～9月分の実績

2.移動露店

会 場	平成27年度	平成28年度	平成29年度	平成30年度
観桜会〔一般露店〕	316	316	311	286
〔茶屋等〕	11	12	9	9
八坂神社春祭礼	1	1	2	3
日枝神社祭礼	0	0	0	0
坂田池観桜会	5	3	2	2
お引き上げ商工まつり	133	125	115	99
上越蓮まつり	0	0	0	0
上越まつり〔高田本町〕	20	18	18	19
〔三・八市〕	71	100	94	91
〔八坂神社〕	18	18	8	20
納涼花火大会	8	7	7	3
菅原神社例大祭	17	17	18	16
謙信公祭	16	16	14	9
八坂神社秋祭礼	0	1	3	2
高田別院報恩講	0	0	0	0
稲田別院報恩講	0	0	0	0
計	616	634	601	559

朝市出店者実態調査結果（抜粋）

(1) 出店者の年齢について

調査年度	～30 歳代	40 歳代	50 歳代	60 歳代	70 歳代	80 歳代～
H30	0 %	4 %	8 %	42 %	38 %	8 %
H25	0 %	2 %	11 %	26 %	44 %	17 %
H20	1 %	4 %	13 %	41 %	41 % (70 歳代以上)	

※ (H30) 平均年齢：68.8 歳 (H25：69.9 歳)

※ (H30) 70 歳以上：46% (H25：61%、H20：41%)

(2) 出店してからの経過年数について

調査年度	1 年未満	2～5 年	5～10 年	10～20 年	20～30 年	30 年以上
H30	0 %	6 %	10 %	17 %	17 %	50 %
H25	2 %	11 %	9 %	21 %	16 %	41 %
H20	1 %	3 %	5 %	4 %	18 %	69 %

※ (H30) 10 年未満：16% (H25：22%、H20：9%)

※ (H30) 20 年以上：67% (H25：57%、H20：87%)

(3) 後継者の有無について

調査年度	いる	いない	検討中
H30	10 %	77 %	13 %
H25	7 %	86 %	7 %
H20	21 %	73 %	6 %

(4) ここ 1 年間の経営動向について

①売上

調査年度	増加	やや増加	変わらず	やや減少	減少
H30	0 %	0 %	14 %	34 %	52 %
H25	0 %	4 %	9 %	23 %	64 %
H20	0 %	7 %	51 %	35 %	7 %

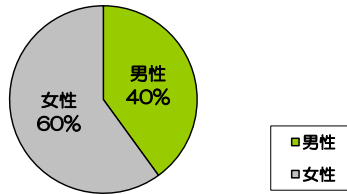
②来客客数

調査年度	増加	やや増加	変わらず	やや減少	減少
H30	0 %	0 %	10 %	34 %	55 %
H25	0 %	4 %	5 %	24 %	67 %
H20	0 %	18 %	48 %	27 %	7 %

平成30年度 朝市出店者アンケート結果

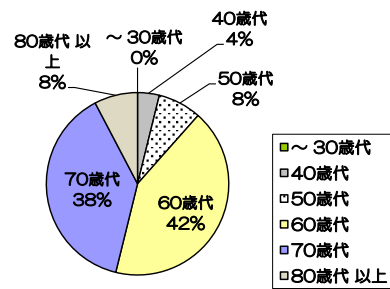
1-1 性別を教えてください。

性別	男性	女性	アンケート数
人数	12	18	30
合計			
%	40%	60%	100%



1-2 年齢を教えてください。

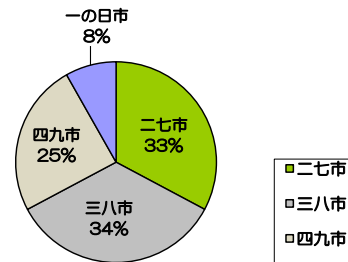
項目	~30歳代	40歳代	50歳代	60歳代	70歳代	80歳代以上	アンケート数
人数	0	1	2	11	10	2	26
合計							
%	0%	4%	8%	42%	38%	8%	100%



※平均年齢68.8歳

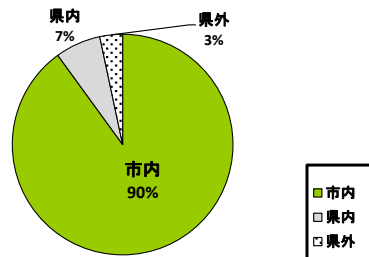
2 出店している朝市を教えてください。

項目	二七市	三八市	四九市	一の日市	アンケート数
人数	20	21	15	5	61
合計					
%	33%	34%	25%	8%	100%



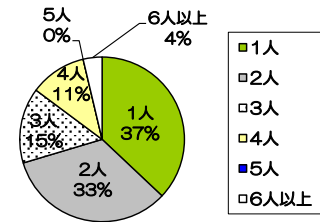
3 お住まいはどちらですか。

項目	市内	県内	県外	アンケート数
人数	27	2	1	30
合計				
%	90%	7%	3%	100%



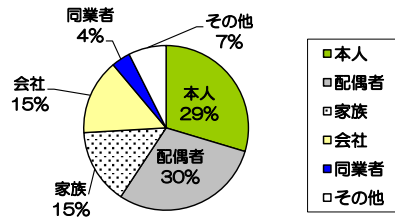
4-1 経営規模(人数)を教えてください。

項目 人数	1人	2人	3人	4人	5人	6人以上	アンケート 数
合計	10	9	4	3	0	1	27
%	37%	33%	15%	11%	0%	4%	100%



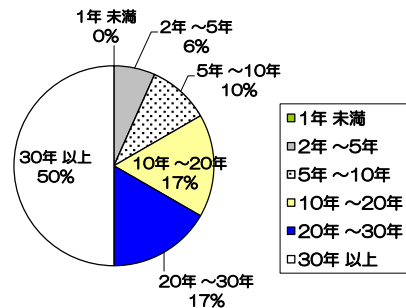
4-2 経営規模(関係)を教えてください。

項目 人数	本人	配偶者	家族	会社	同業者	その他	アンケート 数
合計	8	8	4	4	1	2	27
%	30%	30%	15%	15%	4%	7%	100%



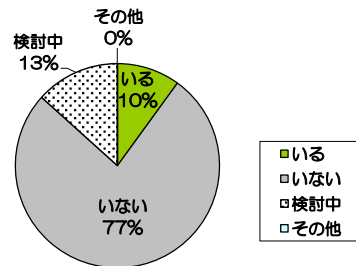
5 出店されて何年経過されましたか。

項目 人数	1年 未満	2年 ～5年	5年 ～10年	10年 ～20年	20年 ～30年	30年 以上	アンケート 数
合計	0	2	3	5	5	15	30
%	0%	6%	10%	17%	17%	50%	100%



6 後継者の有無についてお伺します。

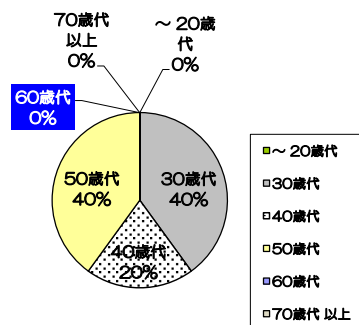
項目 人数	いる	いない	検討中	その他	アンケート 数
合計	3	23	4	0	30
%	10%	77%	13%	0%	100%



7 後継者の候補の方は、現在何歳ですか。

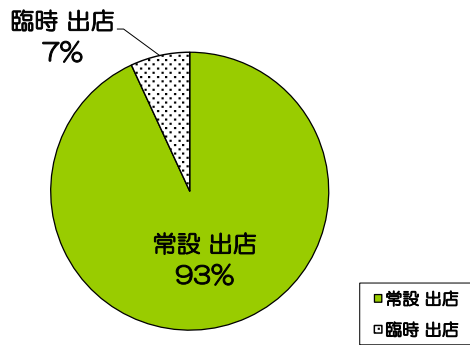
項目 人数	～20歳代	30歳代	40歳代	50歳代	60歳代	70歳代 以上	アンケート 数
合計	0	2	1	2	0	0	5
%	0%	40%	20%	40%	0%	0%	100%

※問6の「いる」と「検討中」と回答のあったうち、年齢が記載されていたもの



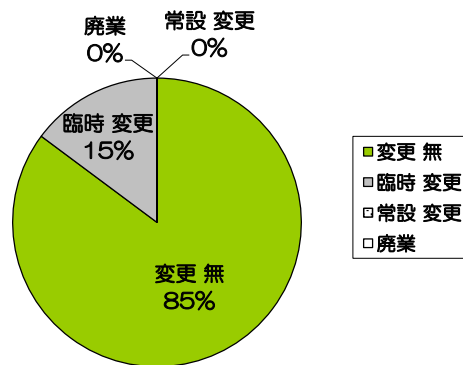
8・ 出店形態を教えてください。

項目 人数	常設 出店	臨時 出店	アンケート 数
合計	27	2	29
%	93%	7%	100%



9・ 8で答えていただいた出店形態を将来的に変更する予定はありますか。

項目 人数	変更 無	臨時 変更	常設 変更	廃業	アンケート 数
合計	23	4	0	0	27
%	85%	15%	0%	0%	100%



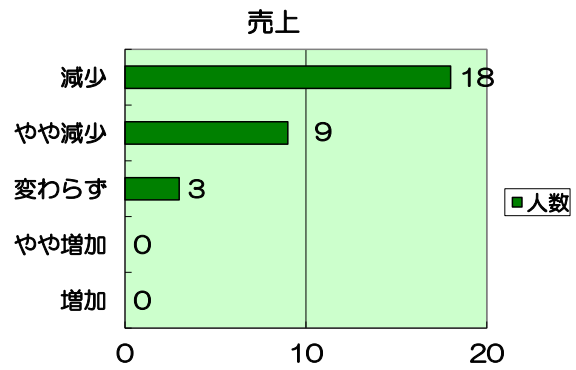
10・ 9で「廃業」(出店自体をやめたい)を選択された方にお聞きます。その理由を教えてください。

なし

11・ここ1年間の経営動向についてお伺いします。

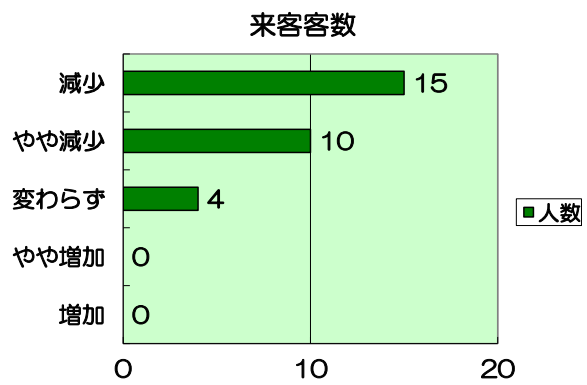
① 売上

項目	増加	やや増加	変わらず	やや減少	減少	アンケート数
人数						
合計	0	0	3	9	18	30
%	0%	0%	10%	30%	60%	100%



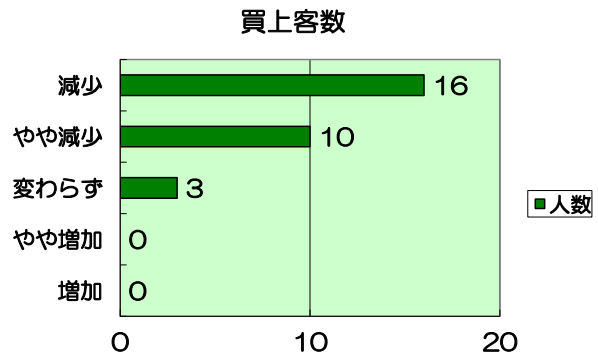
② 来客客数

項目	増加	やや増加	変わらず	やや減少	減少	アンケート数
人数						
合計	0	0	4	10	15	29
%	0%	0%	14%	34%	52%	100%



③ 買上客数

項目	増加	やや増加	変わらず	やや減少	減少	アンケート数
人数						
合計	0	0	3	10	16	29
%	0%	0%	10%	34%	55%	100%



12・取扱商品についてお伺いします。(複数回答可)

項目	合計	%
1 青果	12	16%
2 鮮魚	1	1%
3 塩乾物	1	1%
4 惣菜	4	5%
5 菓子	5	7%
6 衣料品	1	1%
7 生花	4	5%
8 日用雑貨	1	1%
9 その他	10	14%
合計	74	100%

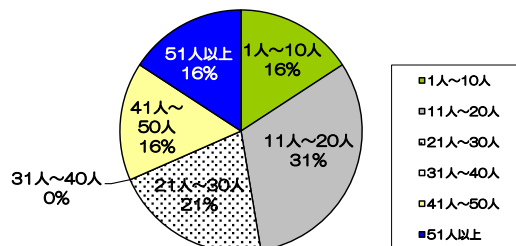
※その他は、山菜、そば、卵など

ベスト総合5

第1位	青果	12件
第2位	その他	10件
第3位	菓子	5件
第4位	惣菜	4件
同4位	生花	4件

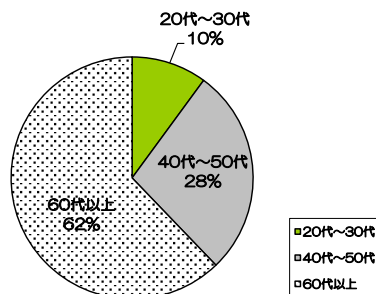
13--1 多い時で何人の方が商品を購入されますか。

項目 人数	1人~ 10人	11人~ 20人	21人~ 30人	31人~ 40人	41人~ 50人	51人以 上	アンケート 数
合計	3	6	4	0	3	3	19
%	16%	32%	21%	0%	16%	16%	100%



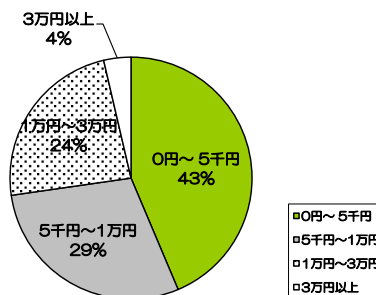
13--2 商品を購入されるお客様の年齢構成を教えてください。

項目 人数	20代~ 30代	40代~ 50代	60代以 上	総人数
合計	74	204	457	735
%	10%	28%	62%	100%



14・ 1回あたりの平均売上額を教えてください。

項目 人数	0円~5 千円	5千円~ 1万円	1万円~ 3万円	3万円 以上	アンケート 数
合計	24	16	13	2	55
%	89%	59%	48%	3%	199%



15・ 朝市が活性化するにはどうしたらよいと思いますか。

(活性化)

- ・出店者がもう少し増えること。
- ・出店者数の増加。朝市ならではの商品の販売。
- ・車で来られる方が多くなり駐車場が近くであればと思います。直江津は駐車場が遠いと言われます。
- ・出店者と出店者の間が空きすぎていると言われます。特に3・8市です。海側に店出されている方を中に入れてつめた方がいいのではないかと思います。お客様も買物しやすいのではないかと思いますが。
- ・①来店者を増やす←「イベントの企画←補助金の復活が必要／イベントの実施←朝市組合の協力が必要。」
②出店者を増やす←出店しやすい環境を再考する。
- ・若い出店者がいない。価格が安くないので魅力がない。
- ・出店者が多くいた方がよい。
- ・トイレを撤去されるようでは市が朝市を振興しようとしていないと到底思えません。どんどん衰退するでしょう。妙高市の取組を参考にされたいかがでしょう。
- ・出店数を増やす。店の間が空いている所があるのでなるべくつなげる。
- ・若い人の出店に期待します。
- ・客数がとても少ないので集客の方法を考えなければと思います。
- ・朝市の出店間隔を狭める。今は長すぎ出店者が点々としている。こんな朝市はダメ。もっと集中させるべきです。真剣に考えてください。出店している方もイヤになります。買う側もこんな長～い朝市よりスーパーに向きます。
- ・活性化とは？どのような内容の事を示すのかわかりませんが、販売側に大きなメリットがあれば出店業者は増えますし、購入者の立場で有れば珍しいもの、魅力の有るものを販売すれば集客数は増えると思います。僕が思うのは、観光客、ビジネスで来る方がロコミで散歩がてら、少数ですがいます。やはり興味はあるのだと思います。これは、非常に良い状態だと思いますしもっと人数を増やさなければいけないことだと思います。でも、その人達に購買力はありませんので今すぐ食べるモノ、飲めるモノ等が有れば有効打だと思います。(先日の珈琲の件みたいな条例などもあると思うので簡単には出来ないかもしれませんが)朝市に魅力があれば販売者数も購入者数も絶対に伸びるはずです！
- ・イベントもあつたりして客を呼べる企画があると良いと思います。
- ・中心市街地の活性化は行政にとって大きな課題のはず。朝市組合にその役割を担わせ、行政は環境を整え後押しする。この両輪がうまく機能すればこの問題は前進すると思います。

16・最後に、朝市に関して日頃感じていること、課題などがありましたら教えてください。
(例: 出店時間、会場、駐車場、出店手数料、ゴミ、他の朝市との比較等)

(課題)

- ・年々老人の方が多い。1人~2人家庭が多いため買物する人は少ししか買っていかない。
- ・天候に左右されるのがつらいです。
- ・駐車場。出店手数料。
- ・皆は勝手すぎます。自動車は出店してれば何時でも入れてくるし決めた場所にはださないで好き勝手。市役所で言わないと。
- ・11時過ぎるとお客様はほとんどいません。
- ・出店時間を前の様にもどしてほしい。と言う事は15に通じるものがある。
- ・売る人も年を取ってきているので少なくなりました。雨の時などスーパーなど行く方が多いです。現在売る人も70~80代の方多いです。今に市なくなりそうですね。
- ・駐車場を早く7時30分ごろに。
- ・場所を変える
- ・無料駐車場がほしい。
- ・駐車場・・・無料の所はないですか。 例: 新井市は無料
- ・出店手数料・・・高すぎます。せめて半額に。 例: 新井市は年1,500円
- ・ゴミは各店責任をもって持ち帰るべき。
- ・新井市(妙高市)は年1回、商店側(地元)が出店者への感謝会で接待してくれる。上越市は出店料が高いのに何もしてくれない。どこか変です。これでは年々ダメになるでしょう。
- ・やり方を間違わなければ商売的に見ても伸びしろは凄くある「朝市」だと思いますし、これからも必要だと思います。そこで僕が言いたいのは殆どの販売者側の人の考え方が間違えてると思います。販売業者の高齢化、後継者問題・・・では無く、お客様の若返りを考えませんか？お客様が若くなくて販売業者が若い人間に代わっても衰退して無くなります。失礼な話ですが今いるお客様も、あと5年すれば居なくなる方々も。10年後はどうでしょうか？今の常連様達は1人暮らしで交通手段が無いので近くで購入できる「朝市」で買ってる人達だと思います。「魅力の有る朝市」に来ていただけるお客様を増やさないと「朝市」が高田から無くなりますよ！そこには、朝市開催時間や駐車場の問題等、沢山の課題があると思いますが、早めに手を打ち、本当の「朝市」の魅力で買いに来てくれるお客様を集客できるようにしないと今後の存続は不可能だと思います！あとは、業者が少ないなら場所をモット中心に集めた方が絶対に良い！こんな歯抜けの状態では活気も出ないし新規のお客様はもう一度行きたいと言う「楽しい朝市」の気にならない。私も2・7朝市に出店させて頂けるようになってから直江津なども見に行ってきましたが同じように感じました。正直私も買う立場の時は、もう一度行きたいという気持ちにはなりません。何故なら魅力的な商品が無く、楽しく無いからです。売る方も買う方も「楽しい魅力的な朝市」が良いと思ってるはずです！※古き良き時代の考えも大事ですが新しく変えなければ何も変わりませんよ！思った事を書きましたので文章としてはうまく書けてませんので申し訳ございません。新参者の生意気な意見ですいません。

平成29年度 小学校の出店実績について

日付	朝市	学校名	
10月2日	二・七の市	高士小学校	葡萄(マスカットベリー-A)
10月24日	四・九の市	三郷小学校	お米
11月8日	三・八の市	安塚小学校	お米
11月8日	三・八の市	直江津小学校	ジャガイモ 直江津祇園囃子の披露
11月28日	三・八の市	明治小学校	お米 米粉
12月8日	三・八の市	直江津南小学校	サツマイモ ギンナン
12月13日	三・八の市	直江津南小学校	サツマイモ ギンナン
12月13日	三・八の市	直江津小学校	大根
2月8日	三・八の市	大養小学校	お米

9回 7校



朝市感謝祭



平成30年 10/21 (日) **一の日市** (上越市柿崎区柿崎第3区・第4区)
 10/22 (月) **二・七の日市** (上越市大町3丁目)
 10/23 (火) **三・八の日市** (上越市中央2・3丁目)
 10/24 (水) **四・九の日市** (上越市大町4・5丁目)

各日
午前7時から
正午頃まで



各日共通

- ・出店者各店舗による特売・サービス
※特売・サービスを実施しない店舗もあります。
- ・朝市の歴史年表、写真パネルの展示

「青果」の特売
地元小学生による販売

- 10月22日(月) 二・七の日市
大町小学校3年生児童
- 10月23日(火) 三・八の日市
直江津南小学校2年生児童
- 10月24日(水) 四・九の日市
大手町小学校3年生児童

午前9時30分
販売開始

朝市の活性化に向けた取組について

《平成 28 年度の取組》

- ・ 農業者の集まる会議等における出店者募集の呼び掛け
 - 平成 28 年 6 月 23 日 「上越地域米」農業者大会（リージョンプラザ上越コンサートホール）におけるチラシ配布及び会議内での呼び掛け
 - 平成 29 年 2 月 11 日 上越市農政研修会（上越文化会館大ホール）におけるポスター掲示及びチラシ配布
 - 平成 29 年 2 月 24 日 経営診断分析研修会（ユートピアくびき希望館第 3 会議室）におけるチラシ配布及び会議内での呼び掛け

《平成 29 年度の取組》

- ・ 13 区で農産加工品及び惣菜を製造、販売している団体への出店依頼
 - （結果）・浦川原農業振興公社の参加意向（10 月 23 日朝市感謝祭）＝台風の影響により中止
 - ・その他、農産加工品以外（野菜等）で牧区農業振興会が出店（10 月 22 日）
 - ※継続的な出店までには至らなかった。
- ・ 大手町小学校児童による上越観光 Navi での朝市 P R

《平成 30 年度の取組》

■朝市に出店してみませんか？「朝市お試し出店（無料）」

【概要】

○年 3 回を上限に朝市へ手数料無料で出店できる機会を設ける。

【お試し期間】

平成 30 年 4 月 1 日～平成 31 年 3 月 31 日（1 年間のうち 3 日間）

※現在、3 名がお試しを利用（二・七の市＝1 名（野菜）、三・八の市＝2 名（手作り雑貨、かき氷）

■大手町小学校児童による朝市かわら版の発行、上越観光 Navi への掲載

【概要】

○大手町小学校 3 年生の総合学習の一環として、平成 29 年度に引き続き、朝市を学習。平成 30 年度は朝市かわら版を作成し、校区内世帯に配布し朝市を P R。

■朝市販売品カレンダーの作成と出店者の P R

【概要】

○朝市でいっどんなものが売っているのかをとりまとめ、一覧にして上越観光 Navi で発信する。

○出店者の各お店を上越観光 Navi で紹介する。