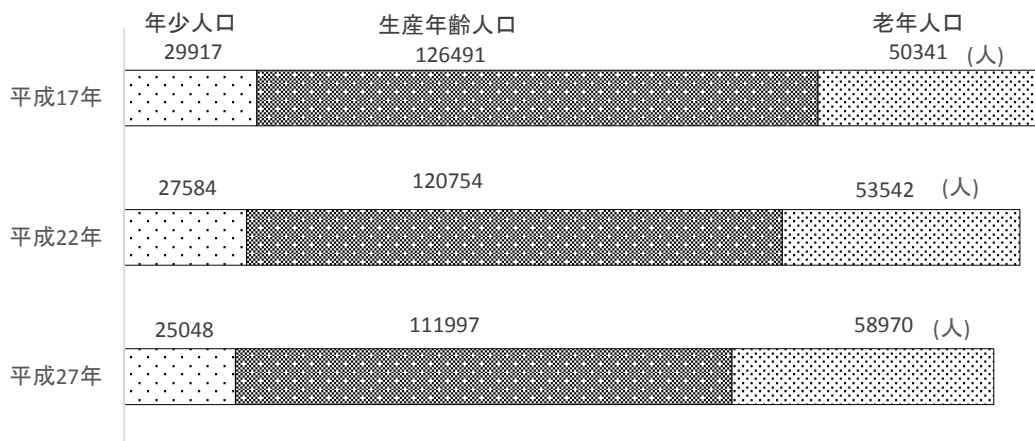
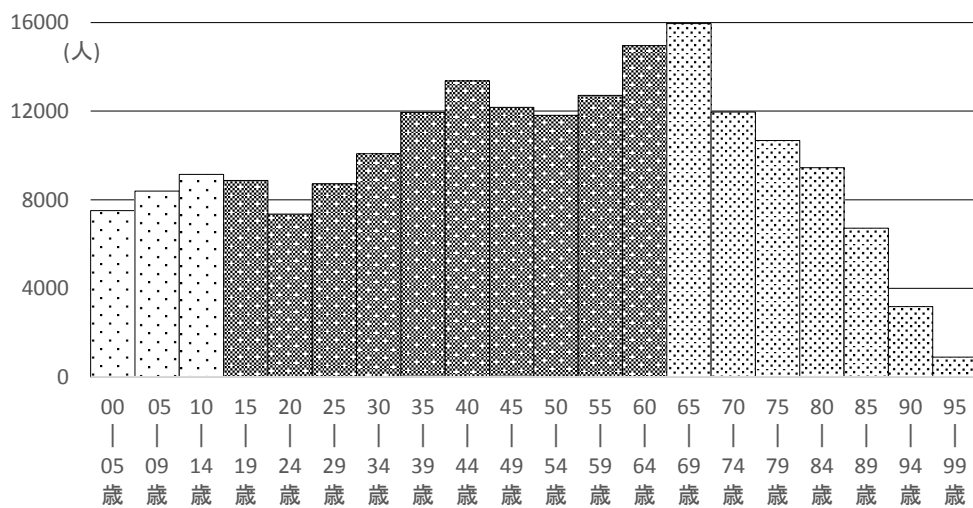


3 国勢調査

年齢3区分別人口の推移

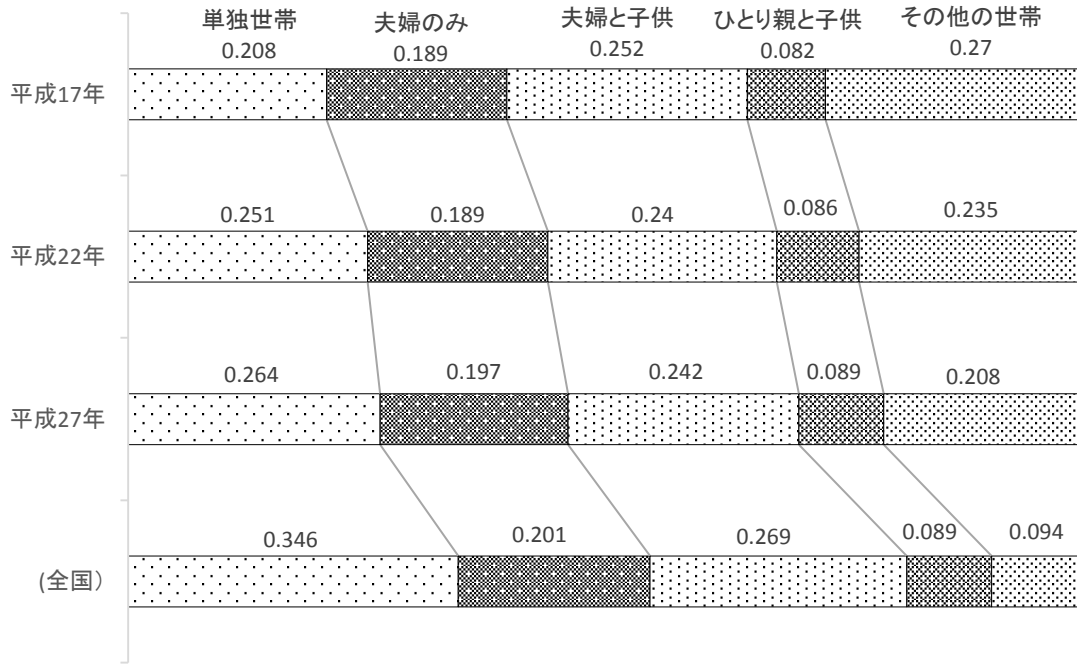


平成27年 年齢別人口(5歳階級別)

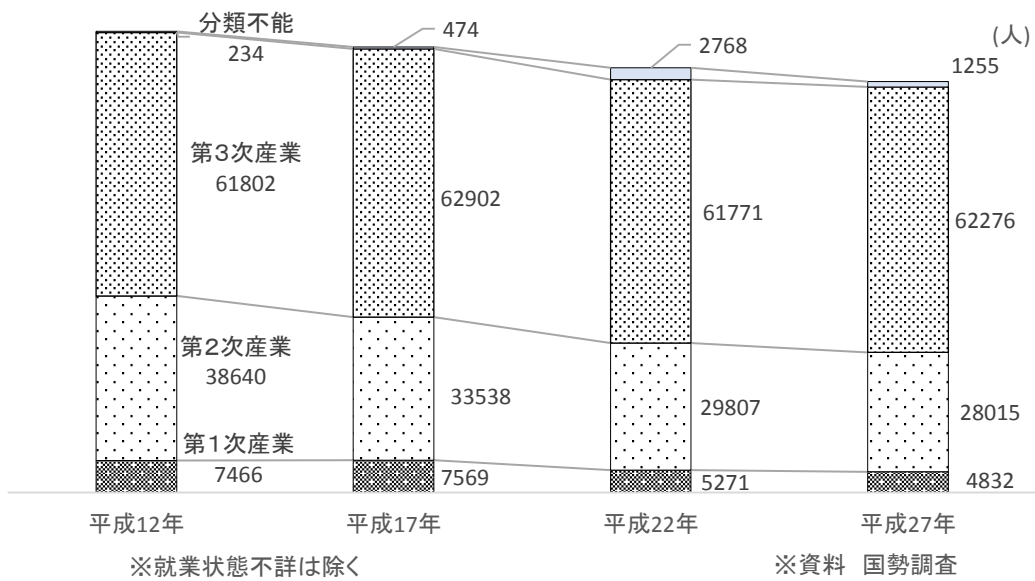


※資料 国勢調査

一般世帯の家族類型別世帯数・世帯人員



産業別就業者数の推移



1 人口の推移（大正9年～平成27年）

年	区分	上越市（合計）			合併前上越市			13 区 計		
		総数	男	女	総数	男	女	総数	男	女
大正 9年		195,329	96,155	99,174	88,839	43,498	45,341	106,490	52,657	53,833
大正14年		200,065	99,296	100,769	92,567	46,103	46,464	107,498	53,193	54,305
昭和 5年		204,921	101,898	103,023	95,735	47,547	48,188	109,186	54,351	54,835
昭和10年		205,870	101,434	104,436	96,146	47,171	48,975	109,724	54,263	55,461
昭和15年		210,682	103,324	107,358	97,219	47,046	50,173	113,463	56,278	57,185
昭和22年		246,306	118,107	128,199	115,743	55,330	60,413	130,563	62,777	67,786
昭和25年		243,757	117,923	125,834	113,552	54,501	59,051	130,205	63,422	66,783
昭和30年		242,498	117,683	124,815	117,069	56,737	60,332	125,429	60,946	64,483
昭和35年		234,673	113,738	120,935	116,542	56,132	60,410	118,131	57,606	60,525
昭和40年		227,512	110,748	116,764	119,318	57,830	61,488	108,194	52,918	55,276
昭和45年		217,679	105,911	111,768	120,410	58,423	61,987	97,269	47,488	49,781
昭和50年		214,309	104,192	110,117	123,418	59,829	63,589	90,891	44,363	46,528
昭和55年		216,320	105,696	110,624	127,842	62,325	65,517	88,478	43,371	45,107
昭和60年		216,348	105,691	110,657	130,659	63,593	67,066	85,689	42,098	43,591
平成 2年		212,248	103,241	109,007	130,116	63,165	66,951	82,132	40,076	42,056
平成 7年		212,060	103,242	108,818	132,205	64,296	67,909	79,855	38,946	40,909
平成12年		211,870	103,149	108,721	134,751	65,668	69,083	77,119	37,481	39,638
平成17年		208,082	100,884	107,198	134,313	65,221	69,092	73,769	35,663	38,106
平成22年		203,899	99,115	104,784	134,701	65,720	68,981	69,198	33,395	35,803
平成27年		196,987	95,990	100,997	132,915	64,935	67,980	64,072	31,055	33,017

(注) 平成12年以前は、現在の市域に合わせて組み替えた数値

2 地区別世帯数・人口

(各年10月1日現在)

地区名	区分・年	世帯数			人口								
		平成17年	平成22年	平成27年	平成17年			平成22年			平成27年		
					計	男	女	計	男	女	計	男	女
計		69,160	71,477	71,015	208,082	100,884	107,198	203,899	99,115	104,784	196,987	95,990	100,997
合併前上越市		47,386	50,093	50,235	134,313	65,221	69,092	134,701	65,720	68,981	132,915	64,935	67,980
高田地区		32,210	33,737	33,704	90,633	44,039	46,594	90,660	44,114	46,546	89,371	43,459	45,912
高田		12,446	12,211	11,777	32,148	15,494	16,654	30,421	14,701	15,720	28,930	14,006	14,924
新道		3,318	3,811	3,996	9,011	4,307	4,704	9,684	4,619	5,065	9,993	4,784	5,209
金谷		4,812	5,030	4,925	14,105	6,947	7,158	14,332	6,974	7,358	14,174	6,838	7,336
諏訪		248	248	255	1,291	570	721	1,223	552	671	1,176	533	643
和田		1,683	1,754	1,834	5,774	2,837	2,937	5,840	2,855	2,985	5,801	2,767	3,034
津有		1,544	1,602	1,614	5,198	2,487	2,711	5,038	2,431	2,607	4,876	2,346	2,530
春日		7,321	8,229	8,458	20,082	9,953	10,129	21,187	10,579	10,608	21,645	10,837	10,808
三郷		383	392	397	1,352	635	717	1,374	642	732	1,339	639	700
高士		455	460	448	1,672	809	863	1,561	761	800	1,437	709	728
直江津地区		15,176	16,356	16,531	43,680	21,182	22,498	44,041	21,606	22,435	43,544	21,476	22,068
直江津		4,302	4,508	4,638	11,418	5,460	5,958	11,215	5,464	5,751	11,044	5,456	5,588
五智		3,017	3,239	3,123	8,433	4,015	4,418	8,458	4,097	4,361	8,204	3,954	4,250
有田		4,716	5,415	5,688	13,283	6,575	6,708	14,329	7,158	7,171	14,966	7,501	7,465
八千浦		1,364	1,468	1,396	4,353	2,116	2,237	4,281	2,132	2,149	3,973	1,949	2,024
保倉		631	629	627	2,409	1,159	1,250	2,303	1,084	1,219	2,178	1,052	1,126
北諏訪		487	503	504	1,705	831	874	1,632	796	836	1,540	767	773
谷浜		495	477	444	1,668	809	859	1,496	715	781	1,344	659	685
桑取		164	117	111	411	217	194	327	160	167	295	138	157
13区計		21,774	21,384	20,780	73,769	35,663	38,106	69,198	33,395	35,803	64,072	31,055	33,017
安塚区		1,167	1,057	960	3,340	1,636	1,704	2,878	1,390	1,488	2,491	1,208	1,283
浦川原区		1,187	1,130	1,091	4,032	1,952	2,080	3,769	1,817	1,952	3,442	1,649	1,793
大島区		723	665	582	2,249	1,076	1,173	1,927	918	1,009	1,613	767	846
牧区		875	812	717	2,614	1,250	1,364	2,322	1,110	1,212	2,001	957	1,044
柿崎区		3,476	3,409	3,316	11,484	5,506	5,978	10,660	5,124	5,536	9,837	4,722	5,115
大潟区		3,104	3,153	3,128	10,401	5,023	5,378	9,950	4,816	5,134	9,475	4,619	4,856
頸城区		2,792	2,825	2,917	9,746	4,801	4,945	9,499	4,665	4,834	9,267	4,578	4,689
吉川区		1,482	1,439	1,353	5,142	2,467	2,675	4,764	2,283	2,481	4,234	2,029	2,205
中郷区		1,414	1,352	1,288	4,733	2,279	2,454	4,303	2,043	2,260	3,867	1,861	2,006
板倉区		2,120	2,124	2,079	7,517	3,593	3,924	7,327	3,509	3,818	6,831	3,264	3,567
清里区		845	840	826	3,152	1,550	1,602	3,015	1,474	1,541	2,780	1,380	1,400
三和区		1,660	1,695	1,684	6,190	2,999	3,191	5,918	2,864	3,054	5,625	2,752	2,873
名立区		929	883	839	3,169	1,531	1,638	2,866	1,382	1,484	2,609	1,269	1,340

3 常住人口と昼間人口

年	区分	常住地による人口					従業地・通学地による人口			昼夜間人口比	
		総数 (夜間人口)	従業も通学もしていない	自宅で従業	自宅外の市内で従業・通学	県内他市区町村で従業・通学	他県で従業・通学	総数 (昼間人口)	うち県内他市区町村に常住		うち他県に常住
平成2年		130,112	…	…	…	…	…	139,210	…	…	107.0
平成7年		132,205	…	…	…	…	…	140,884	…	…	106.6
平成12年		134,709	46,464	8,389	68,038	10,703	200	142,429	18,276	347	105.7
平成17年		206,749	75,229	14,551	107,378	8,719	293	207,150	8,838	575	100.2
平成22年		203,899	74,292	11,178	103,462	8,201	462	204,356	8,552	568	100.2
平成27年		196,987	73,570	10,259	99,058	7,801	1,004	197,284	8,386	716	100.2

(注) ①平成12年までは合併前上越市の数値

②本集計は年齢不詳のものを集計から除いているため、常住地による人口は確定人口とは一致しないことがある

③夜間人口には、労働力状態「不詳」を含む

④昼夜間人口比は(昼間人口÷夜間人口)×100

4 人口集中地区別世帯数・人口

(各年10月1日現在)

年	区分	世帯数	常住・夜間人口			面積 (km ²)	人口密度 (1km ² 当たり)
			計	男	女		
昭和55年		21,982	73,198	35,412	37,786	15.8	4,632.8
	高田地区	14,809	48,547	23,540	25,007	9.2	5,276.8
	直江津地区	7,173	24,651	11,872	12,779	6.6	3,735.0
昭和60年		22,076	71,880	34,697	37,183	16.1	4,464.6
	高田地区	14,861	47,857	23,155	24,702	9.5	5,037.6
	直江津地区	7,215	24,023	11,542	12,481	6.6	3,639.8
平成 2年		22,918	72,250	34,944	37,306	17.6	4,105.1
	高田地区	15,063	47,075	22,898	24,177	9.9	4,755.1
	直江津地区	7,855	25,175	12,046	13,129	7.7	3,269.5
平成 7年		25,169	73,824	35,683	38,141	19.3	3,819.1
	高田地区	16,747	47,035	23,526	23,509	10.2	4,629.4
	直江津地区	8,422	26,789	12,157	14,632	9.2	2,924.6
平成12年		29,666	81,780	39,707	42,073	21.5	3,798.4
	高田地区	16,663	45,842	22,208	23,634	10.4	4,416.4
	直江津地区	13,003	35,938	17,499	18,439	11.2	3,223.1
平成17年		31,010	82,634	39,895	42,739	22.3	3,698.9
	高田地区	17,351	45,805	22,098	23,707	10.7	4,280.8
	直江津地区	13,659	36,829	17,797	19,032	11.7	3,161.3
平成22年		32,959	83,675	40,515	43,160	22.9	3,647.6
	高田地区	17,573	44,806	21,532	23,274	11.0	4,091.9
	直江津地区	15,386	38,869	18,983	19,886	12.0	3,241.8
平成27年		32,941	82,507	40,137	42,370	23.1	3,567.1
	高田地区	17,287	43,676	20,980	22,696	11.1	3,924.2
	直江津地区	15,654	38,831	19,157	19,674	12.0	3,235.9

5 年齢（5歳階級）別人口

(1) 総数

年齢 ・ 区分	平成7年		平成12年		平成17年		平成22年		平成27年	
	実数	構成比	実数	構成比	実数	構成比	実数	構成比	実数	構成比
計	132,205	100.0	134,751	100.0	208,082	100.0	203,899	100.0	196,987	100.0
0～4歳	6,760	5.1	6,862	5.1	9,215	4.5	8,335	4.1	7,510	3.8
5～9歳	7,255	5.5	6,723	5.0	10,139	4.9	9,128	4.5	8,392	4.3
10～14歳	8,232	6.2	7,219	5.4	10,563	5.1	10,121	5.0	9,146	4.7
15～19歳	8,617	6.5	7,320	5.4	9,878	4.8	9,025	4.5	8,872	4.5
20～24歳	8,055	6.1	7,636	5.7	8,971	4.3	7,813	3.9	7,354	3.8
25～29歳	8,246	6.2	9,506	7.1	11,587	5.6	9,867	4.9	8,721	4.4
30～34歳	7,977	6.0	8,915	6.6	13,457	6.5	11,879	5.9	10,079	5.1
35～39歳	8,271	6.3	8,181	6.1	12,437	6.0	13,442	6.7	11,945	6.1
40～44歳	9,932	7.5	8,294	6.2	12,070	5.8	12,313	6.1	13,367	6.8
45～49歳	11,077	8.4	9,907	7.4	12,872	6.2	11,886	5.9	12,173	6.2
50～54歳	8,934	6.8	11,037	8.2	15,296	7.4	12,792	6.3	11,813	6.0
55～59歳	8,321	6.3	8,751	6.5	16,729	8.1	15,175	7.5	12,713	6.5
60～64歳	8,192	6.2	8,172	6.1	13,194	6.4	16,562	8.2	14,960	7.6
65～69歳	7,404	5.6	7,861	5.8	12,448	6.0	12,701	6.3	15,956	8.1
70～74歳	6,056	4.6	6,857	5.1	12,478	6.0	11,739	5.8	11,962	6.1
75～79歳	4,252	3.2	5,418	4.0	11,120	5.4	11,220	5.6	10,675	5.4
80～84歳	2,897	2.2	3,348	2.5	7,847	3.8	9,149	4.5	9,448	4.8
85～89歳	1,334	1.0	1,913	1.4	4,183	2.0	5,605	2.8	6,717	3.4
90～94歳	342	0.3	662	0.5	1,804	0.9	2,375	1.2	3,175	1.6
95～99歳	46	0.0	120	0.1	410	0.2	667	0.3	895	0.5
100歳以上	5	0.0	7	0.0	51	0.0	86	0.0	142	0.1
年齢不詳	-		42		1,333		2,019		972	
年少人口	22,247	16.8	20,804	15.4	29,917	14.5	27,584	13.7	25,048	12.8
生産年齢人口	87,622	66.3	87,719	65.1	126,491	61.2	120,754	59.8	111,997	57.1
老年人口	22,336	16.9	26,186	19.4	50,341	24.3	53,542	26.5	58,970	30.1
老年化指数	100.4	-	125.9	-	168.3	-	194.1	-	235.0	-
従属人口指数	50.9	-	53.6	-	63.4	-	67.2	-	75.0	-
(参考)										
前期高齢者数	13,460	10.2	14,718	10.9	24,926	12.1	24,440	12.1	27,918	14.2
後期高齢者数	8,876	6.7	11,468	8.5	25,415	12.3	29,102	14.4	31,052	15.8

(注)①平成12年までは合併前上越市の数値

②構成比は年齢不詳を含まない

③年少人口：14歳以下人口、生産年齢人口：15～64歳人口、老年人口：65歳以上人口

④老年化指数：15歳未満人口（年少人口）100人に対する65歳以上人口（老年人口）の比

老年化指数＝（老年人口÷年少人口）×100

⑤従属人口指数：生産年齢人口100人に対する年少人口及び老年人口の比

従属人口指数＝{（年少人口＋老年人口）÷生産年齢人口}×100

⑥前期高齢者：65～74歳、後期高齢者：75歳以上

5 年齢（5歳階級）別人口

(2) 地区別（平成27年）

年齢	地区名 ・ 区分	合併前上越市		13区計		安塚区		浦川原区		大島区		牧区		柿崎区	
		実数	構成比	実数	構成比	実数	構成比	実数	構成比	実数	構成比	実数	構成比	実数	構成比
計		132,915	100.0	64,072	100.0	2,491	100.0	3,442	100.0	1,613	100.0	2,001	100.0	9,837	100.0
0～4歳		5,665	4.3	1,845	2.9	35	1.4	100	2.9	35	2.2	42	2.1	279	2.8
5～9歳		5,974	4.5	2,418	3.8	54	2.2	138	4.0	36	2.2	55	2.8	354	3.6
10～14歳		6,172	4.7	2,974	4.6	95	3.8	158	4.6	45	2.8	64	3.2	418	4.3
15～19歳		6,090	4.6	2,782	4.3	90	3.6	135	3.9	63	3.9	63	3.2	399	4.1
20～24歳		5,407	4.1	1,947	3.0	49	2.0	97	2.8	32	2.0	49	2.5	289	2.9
25～29歳		6,420	4.9	2,301	3.6	62	2.5	112	3.3	37	2.3	63	3.2	363	3.7
30～34歳		7,369	5.6	2,710	4.2	76	3.1	153	4.4	62	3.8	57	2.9	424	4.3
35～39歳		8,613	6.5	3,332	5.2	89	3.6	161	4.7	49	3.0	72	3.6	511	5.2
40～44歳		9,618	7.3	3,749	5.9	107	4.3	183	5.3	64	4.0	90	4.5	530	5.4
45～49歳		8,612	6.5	3,561	5.6	105	4.2	195	5.7	63	3.9	82	4.1	541	5.5
50～54歳		7,960	6.0	3,853	6.0	139	5.6	173	5.0	76	4.7	112	5.6	601	6.1
55～59歳		7,981	6.0	4,732	7.4	191	7.7	279	8.1	120	7.4	155	7.8	681	6.9
60～64歳		9,454	7.2	5,506	8.6	231	9.3	298	8.7	147	9.1	156	7.8	887	9.0
65～69歳		10,204	7.7	5,752	9.0	243	9.8	311	9.0	156	9.7	199	10.0	965	9.8
70～74歳		7,765	5.9	4,197	6.6	194	7.8	189	5.5	125	7.7	155	7.8	708	7.2
75～79歳		6,713	5.1	3,962	6.2	220	8.8	222	6.4	176	10.9	180	9.0	621	6.3
80～84歳		5,617	4.3	3,831	6.0	236	9.5	243	7.1	157	9.7	202	10.1	577	5.9
85～89歳		3,855	2.9	2,862	4.5	177	7.1	180	5.2	102	6.3	125	6.3	408	4.1
90～94歳		1,877	1.4	1,298	2.0	78	3.1	95	2.8	44	2.7	56	2.8	217	2.2
95～99歳		542	0.4	353	0.6	17	0.7	17	0.5	21	1.3	22	1.1	50	0.5
100歳以上		83	0.1	59	0.1	3	0.1	3	0.1	3	0.2	1	0.1	9	0.1
年齢不詳		924		48		-		0		-		1		5	
年少人口		17,811	13.5	7,237	11.3	184	7.4	396	11.5	116	7.2	161	8.1	1,051	10.7
生産年齢人口		77,524	58.7	34,473	53.8	1,139	45.7	1,786	51.9	713	44.2	899	45.0	5,226	53.2
老年人口		36,656	27.8	22,314	34.9	1,168	46.9	1,260	36.6	784	48.6	940	47.0	3,555	36.2
老年化指数		205.8		308.3		634.8		318.2		675.9		583.9		338.2	
従属人口指数		70.3		85.7		118.7		92.7		126.2		122.5		88.1	
(参考)															
前期高齢者数		17,969	13.6	9,949	15.5	437	17.5	500	14.5	281	17.4	354	17.7	1,673	17.0
後期高齢者数		18,687	14.2	12,365	19.3	731	29.3	760	22.1	503	31.2	586	29.3	1,882	19.1

(注)①年少人口：14歳以下人口、生産年齢人口：15～64歳人口、老年人口：65歳以上人口

②老年化指数：15歳未満人口（年少人口）100人に対する65歳以上人口（老年人口）の比
 老年化指数＝（老年人口÷年少人口）×100

③従属人口指数：生産年齢人口100人に対する年少人口及び老年人口の比
 従属人口指数＝{（年少人口＋老年人口）÷生産年齢人口}×100

④前期高齢者：65～74歳、後期高齢者：75歳以上

大潟区		頸城区		吉川区		中郷区		板倉区		清里区		三和区		名立区	
実数	構成比	実数	構成比	実数	構成比	実数	構成比	実数	構成比	実数	構成比	実数	構成比	実数	構成比
9,475	100.0	9,267	100.0	4,234	100.0	3,867	100.0	6,831	100.0	2,780	100.0	5,625	100.0	2,609	100.0
306	3.2	319	3.4	92	2.2	95	2.5	201	2.9	71	2.6	201	3.6	69	2.6
359	3.8	400	4.3	132	3.1	120	3.1	314	4.6	122	4.4	245	4.4	89	3.4
417	4.4	512	5.5	211	5.0	163	4.2	367	5.4	142	5.1	294	5.2	88	3.4
415	4.4	507	5.5	201	4.7	159	4.1	276	4.0	123	4.4	257	4.6	94	3.6
328	3.5	351	3.8	117	2.8	118	3.1	193	2.8	99	3.6	147	2.6	78	3.0
415	4.4	421	4.6	116	2.7	122	3.2	213	3.1	84	3.0	214	3.8	79	3.0
452	4.8	457	4.9	138	3.3	143	3.7	266	3.9	119	4.3	262	4.7	101	3.9
572	6.0	524	5.7	197	4.7	183	4.7	416	6.1	161	5.8	299	5.3	98	3.8
622	6.6	641	6.9	223	5.3	226	5.8	452	6.6	168	6.1	347	6.2	96	3.7
548	5.8	635	6.9	228	5.4	185	4.8	378	5.5	161	5.8	318	5.7	122	4.7
558	5.9	620	6.7	272	6.4	252	6.5	381	5.6	163	5.9	347	6.2	159	6.1
692	7.3	677	7.3	317	7.5	294	7.6	489	7.2	195	7.0	413	7.3	229	8.8
776	8.2	692	7.5	379	9.0	369	9.5	550	8.1	245	8.8	510	9.1	266	10.2
897	9.5	669	7.2	357	8.4	416	10.8	579	8.5	226	8.1	475	8.4	259	9.9
661	7.0	481	5.2	324	7.7	268	6.9	416	6.1	172	6.2	330	5.9	174	6.7
496	5.2	430	4.6	327	7.7	221	5.7	429	6.3	168	6.1	292	5.2	180	6.9
439	4.6	428	4.6	278	6.6	212	5.5	407	6.0	173	6.2	286	5.1	193	7.4
327	3.5	302	3.3	212	5.0	186	4.8	307	4.5	115	4.1	249	4.4	172	6.6
146	1.5	149	1.6	86	2.0	91	2.4	129	1.9	52	1.9	111	2.0	44	1.7
34	0.4	28	0.3	22	0.5	36	0.9	59	0.9	11	0.4	22	0.4	14	0.5
2	0.0	6	0.1	5	0.1	5	0.1	9	0.1	4	0.1	6	0.1	3	0.1
13	0.0	18	0.0	-	0.0	3	0.0	-	0.0	6	0.0	-	0.0	2	0.0
1,082	11.4	1,231	13.3	435	10.3	378	9.8	882	12.9	335	12.1	740	13.2	246	9.4
5,378	56.8	5,525	59.7	2,188	51.7	2,051	53.1	3,614	52.9	1,518	54.7	3,114	55.4	1,322	50.7
3,002	31.7	2,493	27.0	1,611	38.0	1,435	37.1	2,335	34.2	921	33.2	1,771	31.5	1,039	39.9
277.4		202.5		370.3		379.6		264.7		274.9		239.3		422.4	
75.9		67.4		93.5		88.4		89.0		82.7		80.6		97.2	
1,558	16.5	1,150	12.4	681	16.1	684	17.7	995	14.6	398	14.3	805	14.3	433	16.6
1,444	15.3	1,343	14.5	930	22.0	751	19.4	1,340	19.6	523	18.9	966	17.2	606	23.2

6 15歳以上人口の年齢（5歳階級）別配偶関係

年・ 年齢	区分	計（配偶関係不詳を除く）					男				
		計	未婚	配偶者有	死別	離別	計	未婚	配偶者有	死別	離別
平成7年		109,791	26,231	70,611	10,400	2,549	52,895	15,050	35,402	1,563	880
平成12年		113,212	27,363	71,652	10,948	3,249	54,614	15,818	35,959	1,675	1,162
平成17年		176,470	39,273	111,868	19,600	5,729	84,574	23,292	55,989	3,030	2,263
平成22年		173,184	39,225	108,120	19,243	6,596	83,376	23,449	54,197	3,076	2,654
平成27年		170,511	40,237	103,368	19,485	7,421	82,233	24,392	51,770	3,162	2,909
15～19歳		8,863	8,844	18	-	1	4,568	4,559	9	-	-
20～24歳		7,310	6,726	541	1	42	3,777	3,558	209	-	10
25～29歳		8,683	5,583	2,944	5	151	4,569	3,287	1,248	1	33
30～34歳		10,007	3,859	5,751	12	385	5,238	2,464	2,643	5	126
35～39歳		11,931	3,086	8,228	33	584	6,148	2,011	3,957	8	172
40～44歳		13,337	2,943	9,439	63	892	6,835	1,985	4,544	13	293
45～49歳		12,138	2,356	8,755	114	913	6,235	1,665	4,188	36	346
50～54歳		11,785	1,781	8,926	253	825	5,926	1,290	4,239	56	341
55～59歳		12,682	1,525	9,888	417	852	6,434	1,199	4,783	90	362
60～64歳		14,913	1,413	11,790	788	922	7,448	1,083	5,744	164	457
65～69歳		15,919	1,072	12,541	1,438	868	8,031	788	6,523	327	393
70～74歳		11,943	433	9,084	1,947	479	5,628	266	4,795	352	215
75～79歳		10,659	265	7,195	2,940	259	4,686	142	3,977	468	99
80～84歳		9,424	193	5,162	3,914	155	3,702	66	2,982	608	46
85歳以上		10,917	158	3,106	7,560	93	3,008	29	1,929	1,034	16

(注) 平成12年までは合併前上越市の数値

7 生産年齢人口の年齢（5歳階級）別未婚率

年	区分	15～19歳			20～24歳			25～29歳			30～34歳			35～39歳		
		計	男	女	計	男	女	計	男	女	計	男	女	計	男	女
平成7年		99.2	99.3	99.1	87.1	90.9	83.3	52.9	63.5	41.5	25.1	35.6	14.1	14.2	21.8	6.2
平成12年		99.4	99.5	99.3	86.2	88.9	83.3	56.0	65.0	46.4	31.7	41.6	20.9	17.7	24.4	10.6
平成17年		99.6	99.8	99.4	88.8	91.4	86.1	57.0	64.5	49.1	33.5	42.2	24.4	22.6	30.9	13.9
平成22年		99.7	99.8	99.6	89.9	92.4	87.3	61.5	69.1	53.2	35.6	43.2	27.4	25.0	32.5	17.1
平成27年		99.7	99.7	99.7	91.5	93.8	89.0	64.0	71.5	55.7	38.3	46.6	29.1	25.8	32.7	18.6

(注) ①平成12年までは合併前上越市の数値

②配偶関係不詳を除く

(各年10月1日現在)

女					配偶関係不詳			人 口		
計	未婚	配偶者有	死別	離別	計	男	女	計	男	女
56,896	11,181	35,209	8,837	1,669	167	86	81	109,958	52,981	56,977
58,598	11,545	35,693	9,273	2,087	693	414	279	113,905	55,028	58,877
91,896	15,981	55,879	16,570	3,466	362	205	157	176,832	84,779	92,053
89,808	15,776	53,923	16,167	3,942	1,112	346	766	174,296	83,722	90,574
88,278	15,845	51,598	16,323	4,512	456	218	238	170,967	82,451	88,516
4,295	4,285	9	-	1	9	7	2	8,872	4,575	4,297
3,533	3,168	332	1	32	44	17	27	7,354	3,794	3,560
4,114	2,296	1,696	4	118	38	28	10	8,721	4,597	4,124
4,769	1,395	3,108	7	259	72	46	26	10,079	5,284	4,795
5,783	1,075	4,271	25	412	14	7	7	11,945	6,155	5,790
6,502	958	4,895	50	599	30	13	17	13,367	6,848	6,519
5,903	691	4,567	78	567	35	25	10	12,173	6,260	5,913
5,859	491	4,687	197	484	28	11	17	11,813	5,937	5,876
6,248	326	5,105	327	490	31	15	16	12,713	6,449	6,264
7,465	330	6,046	624	465	47	22	25	14,960	7,470	7,490
7,888	284	6,018	1,111	475	37	14	23	15,956	8,045	7,911
6,315	167	4,289	1,595	264	19	4	15	11,962	5,632	6,330
5,973	123	3,218	2,472	160	16	3	13	10,675	4,689	5,986
5,722	127	2,180	3,306	109	24	4	20	9,448	3,706	5,742
7,909	129	1,177	6,526	77	12	2	10	10,929	3,010	7,919

(各年10月1日現在)

40～44歳			45～49歳			50～54歳			55～59歳			60～64歳		
計	男	女	計	男	女	計	男	女	計	男	女	計	男	女
10.3	15.9	4.7	7.1	10.1	4.0	4.4	5.5	3.3	3.5	3.7	3.2	2.9	2.3	3.5
11.7	18.1	5.0	9.8	14.9	4.6	7.0	9.9	4.0	4.0	5.0	3.1	3.6	3.8	3.5
15.5	22.9	7.9	11.7	18.7	4.5	9.6	14.9	4.1	6.9	10.4	3.3	4.1	5.4	2.9
20.0	27.5	12.0	15.1	21.9	8.2	11.6	18.3	4.7	9.4	14.4	4.3	6.9	10.2	3.4
22.0	29.0	14.7	19.4	26.6	11.7	15.1	21.7	8.4	12.0	18.6	5.2	9.4	14.5	4.4

8 世帯の類型別世帯数

(1) 全市

(各年10月1日現在)

区分 \ 年	平成7年	平成12年	平成17年	平成22年	平成27年	
総数	世帯数	42,010	45,891	69,160	71,477	71,015
	世帯人員	132,205	134,751	208,082	203,899	196,987
一般世帯	計	41,940	45,771	67,816	71,170	70,809
	1人世帯	8,765	11,259	14,088	17,866	18,682
	2人世帯	9,337	10,849	17,423	18,598	19,402
	3人世帯	7,919	8,767	13,299	13,415	13,281
	4人世帯	7,377	7,273	10,862	10,864	10,167
	5人世帯	4,277	3,795	5,948	5,349	4,914
	6人世帯	2,873	2,579	4,017	3,236	2,799
	7人以上世帯	1,392	1,249	2,179	1,842	1,564
	世帯人員計	129,371	131,817	202,021	198,406	190,802
1世帯当たり人員	3.1	2.9	3.0	2.8	2.7	
施設等の世帯	計	70	83	246	307	206
	寮・寄宿舎	21	14	16	13	17
	病院	19	19	32	23	20
	社会施設	12	30	81	112	135
	自衛隊営舎	14	17	18	17	16
	矯正施設	-	1	1	1	1
	その他	4	2	98	141	17
	世帯人員計	2,834	2,892	4,728	5,493	6,185

- (注) ①平成12年までは合併前上越市の数値
 ②総数には、世帯の種類「不詳」を含む
 ③一般世帯：住居と生計を共にしている人々の集まり又は一戸を構えて住んでいる単身者、会社等の独身寮に居住している単身者
 ④施設等の世帯：一般世帯以外の世帯で、寮・寄宿舎の学生・生徒、病院・療養所などの3か月以上の入院者、老人ホームなどの社会施設の入所者、自衛隊の営舎内の居住者、拘置所などの矯正施設の入所者(又は被収容者)

(2) 人口集中地区 (一般世帯)

(各年10月1日現在)

区分 \ 年	平成7年	平成12年	平成17年	平成22年	平成27年	
一般世帯	計	25,169	29,573	30,275	32,880	32,852
	1人世帯	5,866	7,776	8,001	10,328	10,602
	2人世帯	6,265	7,673	8,407	8,983	9,138
	3人世帯	4,839	5,731	5,923	6,023	5,871
	4人世帯	4,141	4,530	4,506	4,440	4,203
	5人世帯	2,214	2,087	1,945	1,786	1,812
	6人世帯	1,312	1,256	1,004	908	849
	7人以上世帯	532	520	489	412	377
	世帯人員計	72,247	80,162	79,926	81,488	80,208
1世帯当たり人員	2.9	2.7	2.6	2.5	2.4	

9 一般世帯の家族類型別世帯数・世帯人員

(各年10月1日現在)

年	区分	合計	親 族 世 帯							非親族世帯	単独世帯
			計	核 家 族 世 帯				その他			
				小計	夫婦のみの世帯	夫婦と子供の世帯	男親と子供の世帯		女親と子供の世帯		
平成7年	世帯数	41,940	33,111	22,060	7,091	12,077	384	2,508	11,051	64	8,765
	世帯人員	129,371	120,475	65,060	14,196	44,046	886	5,932	55,415	131	8,765
平成12年	世帯数	45,771	34,425	23,904	8,164	12,351	462	2,927	10,521	87	11,259
	世帯人員	131,817	120,381	68,753	16,338	44,455	1,051	6,909	51,628	177	11,259
平成17年	世帯数	67,816	53,524	35,446	12,827	17,056	786	4,777	18,078	204	14,088
	世帯人員	202,021	187,521	99,688	25,671	61,126	1,770	11,121	87,833	412	14,088
平成22年	世帯数	71,129	52,884	36,582	13,417	17,073	831	5,261	16,302	379	17,866
	世帯人員	198,295	179,435	102,122	26,834	61,276	1,852	12,160	77,313	994	17,866
平成27年	世帯数	70,758	51,722	37,376	13,972	17,121	917	5,366	14,346	354	18,682
	世帯人員	190,643	170,985	103,930	27,944	61,652	2,046	12,288	67,055	976	18,682

(注) ①平成12年までは合併前上越市の数値

②親族世帯：2人以上の世帯員から成る世帯で、世帯主と親族関係にある世帯員のいる世帯

③非親族世帯：2人以上の世帯員から成る世帯で、世帯主と親族関係にある者がいない世帯

④単独世帯：世帯人員が1人の世帯

⑤家族類型不詳は含まない

10 65歳以上の高齢者のみの世帯数

(各年10月1日現在)

年	区分	計	夫婦世帯	単独世帯
平成7年		3,653	1,948	1,705
平成12年		5,029	2,721	2,308
平成17年		9,750	5,354	4,396

年	区分	計	親族のみの世帯	うち、		非親族を含む世帯	単独世帯
				夫婦のみの世帯			
平成22年		11,942	6,573	6,125	20	5,349	
平成27年		14,764	7,927	7,148	24	6,813	

(注) 平成12年までは合併前上越市の数値

11 一般世帯の経済構成別世帯数

(各年10月1日現在)

年	区分	計	農林漁業 就業者世帯	農林漁業、 非農林漁業就業者 混合世帯	非農林漁業 就業者世帯	非就業者世帯	分類不能
平成7年		41,940	578	1,982	34,279	5,084	17
平成12年		45,771	467	1,125	36,497	7,584	98
平成17年		67,816	1,947	3,136	50,506	11,992	235
平成22年		71,170	1,500	2,097	49,304	16,865	1,404
平成27年		70,809	1,408	2,004	48,757	17,798	842

(注) 平成12年までは合併前上越市の数値

1 2 住宅の所有関係、建て方別住宅に住む一般世帯数等

(各年10月1日現在)

年	区分	平成12年		平成17年		平成22年		平成27年	
		世帯数	世帯人員	世帯数	世帯人員	世帯数	世帯人員	世帯数	世帯人員
計		45,771	131,817	67,816	202,021	71,170	198,406	70,809	190,802
住宅に住む一般世帯		44,779	130,757	66,861	200,841	70,102	197,082	69,993	189,588
主世帯		44,397	130,008	66,423	199,925	69,668	196,197	69,730	189,016
持ち家		31,451	104,628	52,460	171,634	53,497	166,446	53,557	160,468
公営・都市機構・公社の借家		1,497	3,594	1,894	4,588	1,776	4,176	1,563	3,368
民営借家		9,084	16,565	9,749	18,734	12,255	21,394	12,846	21,906
給与住宅		2,365	5,221	2,320	4,969	2,140	4,181	1,764	3,274
間借り		382	749	438	916	434	885	263	572
住宅以外に住む一般世帯		992	1,060	955	1,180	1,068	1,324	816	1,214
(再掲)									
主世帯		-	-	66,861	200,841	69,668	196,197	69,730	189,016
一戸建		32,991	108,948	53,563	175,067	54,234	168,922	53,973	162,000
長屋建		592	1,295	1,319	3,204	803	2,008	860	1,938
共同住宅		10,737	19,557	11,907	22,380	14,530	25,045	14,828	24,910
1・2階建		6,880	11,126	7,292	12,520	9,639	15,291	9,890	15,699
3～5階建		3,310	7,393	3,832	8,282	3,886	7,751	3,782	6,961
6階建以上		547	1,038	783	1,578	1,005	2,003	1,225	2,418
その他		77	208	72	190	101	222	69	168

(注) ①平成12年は合併前上越市の数値

②住宅の所有関係

- 1) 住宅：一つの世帯が独立して家庭生活を営むことのできる永続性のある建物で、店舗併用住宅を含む
- 2) 住宅以外：寄宿舎・寮など生計を共にしない単身者の集まりを居住させるための建物や、病院・旅館・事務所などの居住用でない建物
- 3) 主世帯：間借りをしていない世帯
- 4) 間借り：他の世帯が住んでいる住宅の一部を借りて住んでいる世帯
- 5) 持ち家：居住する住宅がその世帯の所有である場合
- 6) 公営・都市機構・公社の借家：借りている住宅が県営・市営又は住宅供給公社などの賃貸住宅で、給与住宅でないもの
- 7) 給与住宅：勤務先の会社・官公庁などの所有又は管理する住宅に居住している場合

③住宅の建て方

- 1) 一戸建：1建物が1住宅であるもの
- 2) 長屋建：2つ以上の住宅を1棟に建て連ねたもので、各住宅が壁を共通にし、かつ別個に外部への出入口を持つもの
- 3) 共同住宅：1棟の中に2つ以上の住宅があるもの

1 3 産業大分類別15歳以上人口の労働力状態

(1) 全市

(各年10月1日現在)

区 分	年 次	平成 17 年		区 分	年 次	平成 22 年		平成 27 年	
		実数	構成比			実数	構成比	実数	構成比
15歳以上人口		176,832	-	15歳以上人口		174,296	-	170,967	-
労働力人口		109,171	-	労働力人口		104,515	-	99,848	-
就 業 者 数		104,483	100.0	就 業 者 数		99,617	100.0	96,378	100.0
第 1 次 産 業		7,569	7.2	第 1 次 産 業		5,271	5.3	4,832	5.0
A 農 業		7,432	7.1	A 農 林 業		5,220	5.2	4,790	5.0
B 林 業		55	0.1	う ち 農 業		5,078	5.1	4,673	4.8
C 漁 業		82	0.1	B 漁 業		51	0.1	42	0.0
第 2 次 産 業		33,538	32.1	第 2 次 産 業		29,807	29.9	28,015	29.1
D 鉱 業		129	0.1	C 鉱業, 採石業, 砂利採取業		131	0.1	167	0.2
E 建 設 業		13,190	12.6	D 建 設 業		11,574	11.6	10,857	11.3
F 製 造 業		20,219	19.4	E 製 造 業		18,102	18.2	16,991	17.6
第 3 次 産 業		62,902	60.2	第 3 次 産 業		61,771	62.0	62,276	64.6
G 電気・ガス・熱供給・水道業		491	0.5	F 電気・ガス・熱供給・水道業		522	0.5	576	0.6
H 情 報 通 信 業		788	0.8	G 情 報 通 信 業		678	0.7	711	0.7
I 運 輸 業		4,203	4.0	H 運 輸 業, 郵 便 業		4,388	4.4	4,008	4.2
J 卸 売 業, 小 売 業		17,277	16.5	I 卸 売 業, 小 売 業		15,447	15.5	14,506	15.1
K 金 融, 保 険 業		1,799	1.7	J 金 融 業, 保 険 業		1,634	1.6	1,552	1.6
L 不 動 産 業		401	0.4	K 不 動 産 業, 物 品 賃 貸 業		979	1.0	1,041	1.1
M 飲 食 店・宿 泊 業		4,672	4.5	L 学 術 研 究, 専 門・技 術 サ ー ビ ス 業		2,417	2.4	2,397	2.5
N 医 療, 福 祉		9,494	9.1	M 宿 泊 業, 飲 食 サ ー ビ ス 業		5,180	5.2	5,043	5.2
O 教 育, 学 習 支 援 業		4,847	4.6	N 生 活 関 連 サ ー ビ ス 業, 娯 楽 業		3,719	3.7	3,522	3.7
P 複 合 サ ー ビ ス 業		1,861	1.8	O 教 育, 学 習 支 援 業		4,814	4.8	4,593	4.8
Q サ ー ビ ス 業		12,725	12.2	P 医 療, 福 祉		11,679	11.7	13,648	14.2
R 公 務		4,344	4.2	Q 複 合 サ ー ビ ス 事 業		1,174	1.2	1,535	1.6
				R サ ー ビ ス 業 (他 に 分 類 さ れ な い も の)		4,945	5.0	5,022	5.2
				S 公 務 (他 に 分 類 さ れ る も の を 除 く)		4,195	4.2	4,122	4.3
S 分 類 不 能		474	0.5	T 分 類 不 能		2,768	2.8	1,255	1.3
完 全 失 業 者		4,688	-	完 全 失 業 者		4,898	-	3,470	-
非 勞 働 力 人 口		67,082	-	非 勞 働 力 人 口		66,776	-	68,110	-
不 詳		579	-	不 詳		3,005	-	3,009	-
(再掲) 就 業 者 数				(再掲) 就 業 者 数					
主 に 仕 事		89,282	85.5	主 に 仕 事		85,925	86.3	83,175	86.3
家 事 の ほ か 仕 事		13,171	12.6	家 事 の ほ か 仕 事		11,351	11.4	11,142	11.6
通 学 の か た わ ら 仕 事		746	0.7	通 学 の か た わ ら 仕 事		862	0.9	714	0.7
休 業 者		1,284	1.2	休 業 者		1,479	1.5	1,347	1.4
(再掲) 就 業 者 数				(再掲) 就 業 者 数					
15 ~ 64 歳		93,906	89.9	15 ~ 64 歳		89,480	89.8	84,203	10.0
65 ~ 74 歳		8,124	7.8	65 ~ 74 歳		7,624	7.7	9,733	3.1
75 歳 以 上		2,453	2.4	75 歳 以 上		2,513	2.5	2,442	0.3
(再掲) 非 勞 働 力 人 口				(再掲) 非 勞 働 力 人 口					
家 事		27,345	-	家 事		28,685	-	23,777	-
通 学		9,348	-	通 学		8,630	-	8,692	-
そ の 他		30,389	-	そ の 他		29,461	-	35,641	-
(再掲) 非 勞 働 力 人 口				(再掲) 非 勞 働 力 人 口					
15 ~ 64 歳		27,726	-	15 ~ 64 歳		24,858	-	22,124	-
65 ~ 74 歳		16,484	-	65 ~ 74 歳		15,914	-	17,610	-
75 歳 以 上		22,872	-	75 歳 以 上		26,004	-	28,376	-

(注) ①構成比は、就業状態不明を除いた就業者数に関するもの

②平成19年に産業分類を改訂したため、平成17年と平成22年以降は接続しない

1.3 産業大分類別15歳以上人口の労働力状態

(2) 地区別(平成27年)

区 分	地区名	合併前上越市		13区計		安塚区		浦川原区		大島区		牧区		柿崎区	
		実数	構成比	実数	構成比	実数	構成比	実数	構成比	実数	構成比	実数	構成比	実数	構成比
15歳以上人口		114,157	-	56,810	-	2,307	-	3,069	-	1,497	-	1,839	-	8,781	-
労働力人口		67,021	-	32,827	-	1,269	-	1,775	-	854	-	973	-	4,906	-
就業者数		64,588	100.0	31,790	100.0	1,242	100.0	1,731	100.0	831	100.0	943	100.0	4,724	100.0
第1次産業		1,675	2.6	3,157	9.9	240	19.3	178	10.3	229	27.6	199	21.1	342	7.2
A 農林業		1,656	2.6	3,134	9.9	240	19.3	178	10.3	229	27.6	199	21.1	336	7.1
うち農業		1,609	2.5	3,064	9.6	231	18.6	170	9.8	215	25.9	191	20.3	333	7.0
B 漁業		19	0.0	23	0.1	-	-	-	-	-	-	-	-	6	0.1
第2次産業		17,606	27.3	10,409	32.7	346	27.9	547	31.6	216	26.0	227	24.1	1,708	36.2
C 鉱業		109	0.2	58	0.2	-	-	1	0.1	-	-	-	-	10	0.2
D 建設業		7,027	10.9	3,830	12.0	194	15.6	300	17.3	115	13.8	133	14.1	459	9.7
E 製造業		10,470	16.2	6,521	20.5	152	12.2	246	14.2	101	12.2	94	10.0	1,239	26.2
第3次産業		44,334	68.6	17,942	56.4	645	51.9	997	57.6	386	46.5	512	54.3	2,629	55.7
F 電気・ガス・熱供給・水道業		477	0.7	99	0.3	3	0.2	5	0.3	2	0.2	3	0.3	16	0.3
G 情報通信業		551	0.9	160	0.5	2	0.2	9	0.5	1	0.1	5	0.5	30	0.6
H 運輸業、郵便業		2,657	4.1	1,351	4.2	44	3.5	56	3.2	19	2.3	28	3.0	203	4.3
I 卸売業、小売業		10,472	16.2	4,034	12.7	137	11.0	230	13.3	80	9.6	112	11.9	637	13.5
J 金融業、保険業		1,221	1.9	331	1.0	8	0.6	20	1.2	6	0.7	7	0.7	46	1.0
K 不動産業、物品賃貸業		808	1.3	233	0.7	3	0.2	12	0.7	-	-	1	0.1	33	0.7
L 学術研究、専門・技術サービス業		1,896	2.9	501	1.6	16	1.3	26	1.5	8	1.0	11	1.2	62	1.3
M 宿泊業、飲食サービス業		3,667	5.7	1,376	4.3	54	4.3	61	3.5	29	3.5	49	5.2	207	4.4
N 生活関連サービス業、娯楽業		2,421	3.7	1,101	3.5	24	1.9	54	3.1	15	1.8	34	3.6	213	4.5
O 教育、学習支援業		3,613	5.6	980	3.1	43	3.5	41	2.4	15	1.8	22	2.3	125	2.6
P 医療、福祉		9,195	14.2	4,453	14.0	150	12.1	289	16.7	118	14.2	126	13.4	610	12.9
Q 複合サービス業		856	1.3	679	2.1	43	3.5	34	2.0	26	3.1	25	2.7	101	2.1
R サービス業 (他に分類されないもの)		3,363	5.2	1,659	5.2	74	6.0	87	5.0	38	4.6	50	5.3	241	5.1
S 公務 (他に分類されるものを除く)		3,137	4.9	985	3.1	44	3.5	73	4.2	29	3.5	39	4.1	105	2.2
T 分類不能		973	1.5	282	0.9	11	0.9	9	0.5	-	-	5	0.5	45	1.0
完全失業者		2,433	-	1,037	-	27	-	44	-	23	-	30	-	182	-
非労働力人口		44,372	-	23,738	-	1,036	-	1,288	-	640	-	857	-	3,851	-
不詳		2,764	-	245	-	2	-	6	-	3	-	9	-	24	-
(再掲) 就業者数															
主に仕事		55,768	86.3	27,407	86.2	1,048	84.4	1,493	86.3	701	84.4	792	84.0	4,118	87.2
家事のほか仕事		7,218	11.2	3,924	12.3	181	14.6	213	12.3	121	14.6	142	15.1	531	11.2
通学のかたわら仕事		635	1.0	79	0.2	-	-	3	0.2	-	-	1	0.1	14	0.3
休業者		967	1.5	380	1.2	13	1.0	22	1.3	9	1.1	8	0.8	61	1.3
(再掲) 就業者数															
15～64歳		57,420	88.9	26,783	84.2	900	72.5	1,437	83.0	566	68.1	705	74.8	3,994	84.5
65～74歳		5,833	9.0	3,900	12.3	233	18.8	222	12.8	159	19.1	160	17.0	601	12.7
75歳以上		1,335	2.1	1,107	3.5	109	8.8	72	4.2	106	12.8	78	8.3	129	2.7
(再掲) 非労働力人口															
家事		15,560	-	8,217	-	344	-	461	-	221	-	294	-	1,395	-
通学		6,091	-	2,601	-	88	-	127	-	63	-	61	-	377	-
その他		22,721	-	12,920	-	604	-	700	-	356	-	502	-	2,079	-
(再掲) 非労働力人口															
15～64歳		15,548	-	6,576	-	214	-	322	-	127	-	157	-	1,056	-
65～74歳		11,674	-	5,936	-	200	-	274	-	119	-	193	-	1,046	-
75歳以上		17,150	-	11,226	-	622	-	692	-	394	-	507	-	1,749	-

(注) 構成比は、就業者数に関するもの

(平成27年10月1日現在)

大潟区		頸城区		吉川区		中郷区		板倉区		清里区		三和区		名立区	
実数	構成比	実数	構成比	実数	構成比	実数	構成比	実数	構成比	実数	構成比	実数	構成比	実数	構成比
8,380	-	8,018	-	3,799	-	3,486	-	5,949	-	2,439	-	4,885	-	2,361	-
4,691	-	5,007	-	2,141	-	2,020	-	3,444	-	1,483	-	2,963	-	1,301	-
4,523	100.0	4,850	100.0	2,064	100.0	1,961	100.0	3,353	100.0	1,428	100.0	2,869	100.0	1,271	100.0
179	4.0	349	7.2	332	16.1	198	10.1	319	9.5	182	12.7	287	10.0	123	9.7
175	3.9	349	7.2	332	16.1	198	10.1	319	9.5	182	12.7	286	10.0	111	8.7
175	3.9	343	7.1	329	15.9	190	9.7	313	9.3	180	12.6	283	9.9	111	8.7
4	0.1	-	-	-	-	-	-	-	-	-	-	1	0.0	12	0.9
1,587	35.1	1,681	34.7	593	28.7	679	34.6	1,119	33.4	411	28.8	903	31.5	392	30.8
8	0.2	7	0.1	-	-	6	0.3	12	0.4	8	0.6	4	0.1	2	0.2
396	8.8	556	11.5	208	10.1	195	9.9	444	13.2	190	13.3	408	14.2	232	18.3
1,183	26.2	1,118	23.1	385	18.7	478	24.4	663	19.8	213	14.9	491	17.1	158	12.4
2,712	60.0	2,753	56.8	1,124	54.5	1,077	54.9	1,892	56.4	821	57.5	1,645	57.3	749	58.9
10	0.2	15	0.3	7	0.3	5	0.3	14	0.4	2	0.1	11	0.4	6	0.5
31	0.7	22	0.5	17	0.8	6	0.3	21	0.6	5	0.4	11	0.4	-	-
221	4.9	281	5.8	86	4.2	65	3.3	119	3.5	52	3.6	118	4.1	59	4.6
614	13.6	617	12.7	235	11.4	214	10.9	435	13.0	192	13.4	361	12.6	170	13.4
56	1.2	49	1.0	16	0.8	24	1.2	46	1.4	18	1.3	28	1.0	7	0.6
38	0.8	46	0.9	9	0.4	11	0.6	28	0.8	9	0.6	25	0.9	18	1.4
80	1.8	84	1.7	21	1.0	27	1.4	53	1.6	31	2.2	71	2.5	11	0.9
243	5.4	185	3.8	62	3.0	107	5.5	134	4.0	55	3.9	103	3.6	87	6.8
180	4.0	134	2.8	63	3.1	98	5.0	100	3.0	41	2.9	78	2.7	67	5.3
160	3.5	157	3.2	72	3.5	55	2.8	120	3.6	34	2.4	101	3.5	35	2.8
668	14.8	677	14.0	283	13.7	253	12.9	485	14.5	212	14.8	406	14.2	176	13.8
78	1.7	104	2.1	67	3.2	29	1.5	66	2.0	23	1.6	66	2.3	17	1.3
220	4.9	241	5.0	113	5.5	117	6.0	164	4.9	92	6.4	170	5.9	52	4.1
113	2.5	141	2.9	73	3.5	66	3.4	107	3.2	55	3.9	96	3.3	44	3.5
45	1.0	67	1.4	15	0.7	7	0.4	23	0.7	14	1.0	34	1.2	7	0.6
168	-	157	-	77	-	59	-	91	-	55	-	94	-	30	-
3,609	-	2,948	-	1,646	-	1,456	-	2,479	-	956	-	1,921	-	1,051	-
80	-	63	-	12	-	10	-	26	-	-	-	1	-	9	-
3,914	86.5	4,215	86.9	1,817	88.0	1,680	85.7	2,883	86.0	1,203	84.2	2,469	86.1	1,074	84.5
539	11.9	564	11.6	226	10.9	257	13.1	425	12.7	193	13.5	359	12.5	173	13.6
13	0.3	16	0.3	1	0.0	2	0.1	8	0.2	10	0.7	7	0.2	4	0.3
57	1.3	55	1.1	20	1.0	22	1.1	37	1.1	22	1.5	34	1.2	20	1.6
4,016	88.8	4,318	89.0	1,680	81.4	1,589	81.0	2,874	85.7	1,202	84.2	2,476	86.3	1,026	80.7
429	9.5	454	9.4	294	14.2	294	15.0	365	10.9	180	12.6	328	11.4	181	14.2
78	1.7	78	1.6	90	4.4	78	4.0	114	3.4	46	3.2	65	2.3	64	5.0
1,147	-	971	-	574	-	526	-	929	-	346	-	657	-	352	-
382	-	480	-	199	-	150	-	246	-	112	-	234	-	82	-
2,080	-	1,497	-	873	-	780	-	1,304	-	498	-	1,030	-	617	-
1,140	-	1,008	-	429	-	401	-	640	-	266	-	552	-	264	-
1,108	-	682	-	380	-	384	-	621	-	213	-	469	-	247	-
1,361	-	1,258	-	837	-	671	-	1,218	-	477	-	900	-	540	-

1 3 産業大分類別15歳以上人口の労働力状態

(3) 男女別

(各年10月1日現在)

区 分	年 次	平成17年		区 分	年 次	平成22年		平成27年	
		男	女			男	女	男	女
15歳以上人口		84,779	92,053	15歳以上人口		83,722	90,574	82,451	88,516
労働力人口		63,751	45,420	労働力人口		60,439	44,076	56,753	43,095
就業者数		60,699	43,784	就業者数		57,210	42,407	54,460	41,918
第1次産業		4,307	3,262	第1次産業		3,260	2,011	3,066	1,766
A 農 業		4,194	3,238	A 農 林 業		3,222	1,998	3,032	1,758
B 林 業		47	8	う ち 農 業		3,096	1,982	2,932	1,741
C 漁 業		66	16	B 漁 業		38	13	34	8
第2次産業		24,746	8,792	第2次産業		22,810	6,997	21,399	6,616
D 鉱 業		111	18	C 鉱業, 採石業, 砂利採取業		118	13	150	17
E 建 設 業		11,175	2,015	D 建 設 業		9,967	1,607	9,245	1,612
F 製 造 業		13,460	6,759	E 製 造 業		12,725	5,377	12,004	4,987
第3次産業		31,356	31,546	第3次産業		29,641	32,130	29,276	33,000
G 電気・ガス・熱供給・水道業		431	60	F 電気・ガス・熱供給・水道業		444	78	513	63
H 情報通信業		575	213	G 情報通信業		447	231	511	200
I 運輸業		3,648	555	H 運輸業, 郵便業		3,717	671	3,409	599
J 卸売業, 小売業		8,298	8,979	I 卸売業, 小売業		7,309	8,138	6,794	7,712
K 金融, 保険業		813	986	J 金融業, 保険業		698	936	645	907
L 不動産業		221	180	K 不動産業, 物品賃貸業		626	353	612	429
M 飲食店・宿泊業		1,596	3,076	L 学術研究, 専門・技術サービス業		1,589	828	1,561	836
N 医療, 福祉		2,116	7,378	M 宿泊業, 飲食サービス業		1,655	3,525	1,633	3,410
O 教育, 学習支援業		2,238	2,609	N 生活関連サービス業, 娯楽業		1,300	2,419	1,200	2,322
P 複合サービス業		1,189	672	O 教育, 学習支援業		2,178	2,636	2,115	2,478
Q サービス業		6,821	5,904	P 医療, 福祉		2,575	9,104	3,099	10,549
R 公務		3,410	934	Q 複合サービス事業		678	496	912	623
S 分類不能		290	184	R サービス業(他に分類されないもの)		3,237	1,708	3,220	1,802
完全失業者		3,052	1,636	S 公務(他に分類されるものを除く)		3,188	1,007	3,052	1,070
非労働力人口		20,635	46,447	T 分類不能		1,499	1,269	719	536
不詳		393	186	完全失業者		3,229	1,669	2,293	1,177
(再掲) 就業者数				非労働力人口		21,775	45,001	24,068	44,042
主に仕事		58,431	30,851	不詳		1,508	1,497	1,630	1,379
家事のほか仕事		1,316	11,855	(再掲) 就業者数					
通学のかたわら仕事		316	430	主に仕事		54,842	31,083	52,274	30,901
休業者		636	648	家事のほか仕事		1,332	10,019	1,352	9,790
(再掲) 就業者数				通学のかたわら仕事		354	508	289	425
15～64歳		53,899	40,007	休業者		682	797	545	802
65～74歳		5,242	2,882	(再掲) 就業者数					
75歳以上		1,558	895	15～64歳		50,709	38,771	46,730	37,473
(再掲) 非労働力人口				65～74歳		4,893	2,731	6,188	3,545
家事		2,198	25,147	75歳以上		1,608	905	1,542	900
通学		4,637	4,711	(再掲) 非労働力人口					
その他		13,800	16,589	家事		3,934	24,751	3,218	20,559
(再掲) 非労働力人口				通学		4,327	4,303	4,440	4,252
15～64歳		7,365	20,361	その他		13,514	15,947	16,410	19,231
65～74歳		5,947	10,537	(再掲) 非労働力人口					
75歳以上		7,323	15,549	15～64歳		7,091	17,767	7,202	14,922
				65～74歳		6,044	9,870	7,085	10,525
				75歳以上		8,640	17,364	9,781	18,595

(注) 平成19年に産業分類を改訂したため、平成17年とは接続しない

1 4 常住地による従業・通学市町村別15歳以上従業者数・通学者数

(各年10月1日現在)

区分	年	平成7年	平成12年	区分	年	平成17年	平成22年	平成27年		
								計	就業者	通学者
上越市に常住する 就業者・通学者		76,841	75,538	上越市に常住する 就業者・通学者		113,831	108,247	105,070	96,378	8,692
上越市に 従業・通学		67,466	64,644	上越市に 従業・通学		104,844	98,383	95,338	88,102	7,236
他市町村に 従業・通学		9,375	10,894	他市町村に 従業・通学		8,987	9,813	8,887	7,498	1,389
県内		9,277	10,694	県内		8,695	8,186	7,784	6,689	1,095
新潟市		79	125	新潟市		192	247	463	255	208
長岡市		130	206	長岡市		474	395	405	304	101
柏崎市		306	314	柏崎市		1,125	1,191	1,210	952	258
糸魚川市		398	420	糸魚川市		955	900	869	719	150
新井市		2,619	3,101	妙高市		5,447	4,960	4,353	4,112	241
安塚町		150	175	三条市		19	21	20	19	1
浦川原村		137	156	小千谷市		11	11	8	8	-
松代町		25	33	十日町市		330	320	284	178	106
松之山町		16	13	魚沼市		18	9	15	14	1
大島村		41	38	南魚沼市		44	67	67	48	19
牧村		91	98	刈羽村		24	22	21	21	-
柿崎町		497	567	その他の市町村		56	43	69	59	10
大潟町		970	929	県外		292	461	1,003	717	286
頸城村		1,622	1,834	富山県		26	67	115	98	17
吉川町		79	101	長野県		179	203	296	241	55
妙高高原町		172	161	その他の都道府県		87	191	592	378	214
中郷村		260	252							
妙高村		97	97							
板倉町		403	566							
清里村		165	202							
三和村		652	805							
名立町		132	159							
能生町		130	147							
青海町		40	39							
その他の市町村		66	156							
県外		98	200							
富山県		13	24							
長野県		55	105							
その他の都道府県		30	71							

(注)平成12年までは合併前上越市の数値

15 従業地・通学地による常住市町村別15歳以上従業者数・通学者数

(各年10月1日現在)

区分	年	平成7年	平成12年	区分	年	平成17年	平成22年	平成27年		
								計	就業者	通学者
上越市で 従業・通学する者		85,438	83,166	上越市で 従業・通学する者		114,213	108,623	105,302	96,836	8,466
上越市に常住		67,466	64,644	上越市に常住		104,844	98,383	95,338	88,102	7,236
他市町村に常住 (昼間流入人口)		17,972	18,522	他市町村に常住 (昼間流入人口)		9,369	9,023	9,019	7,864	1,155
県内		17,682	18,175	県内		8,795	8,458	8,304	7,267	1,037
新潟市		180	180	新潟市		212	263	383	361	22
長岡市		117	149	長岡市		203	220	266	249	17
柏崎市		341	391	柏崎市		748	702	632	582	50
糸魚川市		390	439	糸魚川市		1,324	1,229	1,055	888	167
新井市		3,090	3,237	妙高市		5,764	5,565	5,507	4,796	711
安塚町		294	293	三条市		34	34	40	34	6
浦川原村		616	594	小千谷市		14	17	20	18	2
松代町		43	37	十日町市		269	232	195	172	23
松之山町		10	21	魚沼市		15	11	12	10	2
大島村		136	128	南魚沼市		30	44	36	23	13
牧村		577	508	刈羽村		18	25	14	13	1
柿崎町		1,182	1,193	新発田市		21	11	18	15	3
大潟町		1,916	1,890	加茂市		10	8	9	8	1
頸城村		2,167	2,398	見附市		19	11	17	16	1
吉川町		524	522	燕市		12	20	22	21	1
妙高高原町		305	266	阿賀野市		18	12	7	6	1
中郷村		447	446	津南町		10	13	8	5	3
妙高村		309	323	その他の市町村		64	41	63	50	13
板倉町		1,119	1,109	県外		574	565	715	597	118
清里村		694	748	富山県		46	38	66	58	8
三和村		1,681	1,616	長野県		217	176	194	168	26
名立町		517	523	その他の都道府県		311	351	455	371	84
能生町		697	658							
青海町		56	73							
その他の市町村		274	433							
県外		290	347							
富山県		25	42							
長野県		71	118							
その他の都道府県		194	187							

(注) 平成12年までは合併前上越市の数値