

# 令和3年3月議会市長定例記者会見

日 時 令和3年2月16日(火)

午前11時～

会 場 401 会議室

## 1 予算

No.	タイトル	担当課	頁
—	令和3年度当初予算案の概要	財政課	別冊
1-1	各会計予算規模(令和2年度)		1
1-2	3月補正予算(案)の概要(先行議決分)		2
1-3	3月補正予算(案)の概要(通常分)、 1月13日付専決補正予算の概要		6
2	新型コロナウイルスワクチン接種について	健康づくり推進課 新型コロナウイルス ワクチン接種事務室	24
3	新型コロナウイルス感染症の影響に対する 経済対策について	産業政策課	25
4	新型コロナウイルス感染症に伴う公の施設の 指定管理者への補填について	行政改革推進課	27

## 2 その他

No.	タイトル	担当課	頁
5	行政組織の見直しについて	人事課	29
6	旧今井染物屋及び旧師団長官舎の供用開始に ついて	文化振興課	32
7	第4次上越市公の施設の適正配置計画の策定 について	行政改革推進課	37
8	上越市第6期障害福祉計画・第2期障害児福 祉計画等の策定について	福祉課	38
9	上越市第8期介護保険事業計画・第9期高齢 者福祉計画の策定について	高齢者支援課	40

各 会 計 予 算 規 模 ( 令 和 2 年 度 )

配 布 資 料	
資料	1 - 1
担当	財政課

(単位:千円、%)

会 計		令和元年度 当初予算額	令和2年度 当初予算額	前年度 当初比	現計予算額	1月13日 専決予算額	3月補正 予算額(案) 【議案第11号、 議案第19号分】	3月補正 予算額(案) 【左記以外】	3月補正後予算額 (案)	今年度 当初比
		A	B	B/A					C	C/B
一 般 会 計		98,282,550	91,679,428	▲ 6.7	118,919,043	3,129,401	4,081,413	▲ 2,312,692	123,817,165	35.1
特 別 会 計	国 民 健 康 保 険	18,167,644	17,353,933	▲ 4.5	17,693,582			▲ 170,325	17,523,257	1.0
	診 療 所	495,220	468,237	▲ 5.4	471,758			▲ 10,000	461,758	▲ 1.4
	下 水 道 事 業	12,056,745	0	皆減	0				0	0.0
	農 業 集 落 排 水 事 業	2,788,084	0	皆減	0				0	0.0
	介 護 保 険	23,188,413	23,790,650	2.6	24,032,140			▲ 440,270	23,591,870	▲ 0.8
	地 球 環 境	28,335	20,484	▲ 27.7	20,484			0	20,484	0.0
	浄 化 槽 整 備 推 進 事 業	12,848	0	皆減	0				0	0.0
	後 期 高 齢 者 医 療	2,050,452	2,224,094	8.5	2,230,419			21,671	2,252,090	1.3
事 業 会 計	病 院 事 業	3,091,782	3,120,928	0.9	3,198,067			0	3,198,067	2.5
	下 水 道 事 業	0	22,595,731	皆増	22,646,088		5,559	▲ 234,266	22,417,381	▲ 0.8
	ガ ス 事 業	8,562,078	8,211,653	▲ 4.1	8,201,927				8,201,927	▲ 0.1
	水 道 事 業	9,516,928	9,934,001	4.4	9,922,485			▲ 32,460	9,890,025	▲ 0.4
	工 業 用 水 道 事 業	28,537	18,172	▲ 36.3	18,203				18,203	0.2
合 計		178,269,616	179,417,311	0.6	207,354,196	3,129,401	4,086,972	▲ 3,178,342	211,392,227	17.8

配 布 資 料	
資料No.	1 - 2
担当課	財政課

### 3月補正予算（案）の概要 （先行議決分）

[単位：千円]

【議案第11号】

■ 一般会計 ..... 4,081,413千円  
 予算規模（補正前 122,048,444千円 → 補正後 126,129,857千円）

◆ 歳 入

① 分担金及び負担金（ 338,886 → 339,032 ）		146 千円
県営ため池等整備事業分担金	146 千円	
② 国庫支出金（ 33,135,842 → 34,555,222 ）		1,419,380 千円
新型コロナウイルスワクチン接種対策費国庫負担金	25,958 千円	
新型コロナウイルス感染症対応地方創生臨時交付金	930,809 千円	
地域公共交通運行対策費（ 8,200 ）		
新型コロナウイルス感染症経済対策費（ 914,709 ）		
農産物販売促進事業（ 7,900 ）		
保育対策総合支援事業費補助金	5,250 千円	
学校保健特別対策事業費補助金	11,029 千円	
新型コロナウイルスワクチン接種体制確保事業費国庫補助金	60,785 千円	
社会資本整備総合交付金	328,612 千円	
道路維持費（ 24,210 ）		
道路整備事業（ 109,215 ）		
橋梁維持費（ 19,600 ）		
消融雪施設管理費（ 107,837 ）		
都市公園整備事業（ 8,200 ）		
公園管理費（ 59,550 ）		
道路メンテナンス事業費補助金	14,025 千円	
橋梁維持費（ 14,025 ）		
学校施設環境改善交付金	42,912 千円	
小学校大規模改造事業（ 20,972 ）		
中学校大規模改造事業（ 21,940 ）		
③ 県支出金（ 7,630,392 → 7,922,878 ）		292,486 千円
担い手確保・経営強化支援事業費補助金	19,486 千円	
水利施設等保全高度化事業補助金	33,000 千円	
令和2年度発生農作業施設等大雪被害復旧事業補助金	240,000 千円	
④ 繰入金（ 3,922,528 → 5,642,929 ）		1,720,401 千円
財政調整基金繰入金	1,720,401 千円	

⑤ 市債 ( 8,527,561 → 9,176,561 )		649,000 千円
経営体育成基盤整備事業		69,100 千円
かんがい排水事業		72,000 千円
中山間総合整備事業		2,000 千円
農地防災事業		22,400 千円
道路橋梁整備事業		214,800 千円
道路維持費	( 18,400 )	
道路整備事業	( 94,600 )	
橋梁維持費	( 30,400 )	
消融雪施設管理費	( 71,400 )	
河川改修事業		27,000 千円
公園事業		57,400 千円
小学校大規模改造事業		64,800 千円
中学校大規模改造事業		119,500 千円

◆ 歳 出

- ① 地域公共交通運行対策費 9,648 千円  
( 国庫支出金 8,200、一般財源 1,448 )  
 コロナ禍の影響により利用者が減少している県内の高速バスについて、都市間交通の維持・確保に向け、運行事業者に対し、県及び沿線市と協調して支援を行うために必要な経費を増額するもの。
- ② 特別保育事業 10,500 千円  
( 国庫支出金 5,250、一般財源 5,250 )  
 私立保育園及び認定こども園におけるマスクや消毒液、備品等の感染症対策物品の購入などに要する経費を支援するもの。
- ③ 新型コロナウイルス感染症対策費 22,059 千円  
( 国庫支出金 11,029、一般財源 11,030 )  
 小・中学校における感染症対策物品等の追加購入に要する経費を増額するもの。
- ④ 新型コロナウイルスワクチン接種事業 59,021 千円  
( 国庫支出金 59,021 )  
 新型コロナウイルスワクチン接種の実施に向けた体制を整えとともに、医療従事者へのワクチン接種に必要な経費を増額するもの。
- ⑤ 担い手育成確保支援事業 19,486 千円  
( 県支出金 19,486 )  
 経営面積の拡大や農業経営の複合化を行い、販売収入の増加等による付加価値額の拡大に取り組む経営体が行う機械整備への支援に要する経費を増額するもの。
- ⑥ 農産物販売促進事業 9,395 千円  
( 国庫支出金 7,900、一般財源 1,495 )  
 上越産農産物等の販売を促進するため、上越産品に特化したインターネットショッピングモールを活用した販売拡大の取組を引き続き支援し、また、農業者等のインターネット販売への参入を促すセミナーの開催に要する経費を増額するもの。
- ⑦ 土地改良事業 278,317 千円  
( 分担金及び負担金 146、市債 165,500、一般財源 112,671 )  
 県営土地改良事業の一部を前倒しして実施するための経費を増額するもの。
- ⑧ 新型コロナウイルス感染症経済対策費 1,076,012 千円  
( 国庫支出金 914,709、一般財源 161,303 )  
 中小企業者チャレンジ応援事業補助金を始め、店舗等改装促進事業補助金、事業者経営支援金など、感染症の影響で落ち込んでいる市内経済を支援していくために必要な経費を増額するもの。

- ⑨ 道路維持費 47,639 千円  
 ( 国庫支出金 24,210、市債 18,400、一般財源 5,029 )  
 令和3年度に計画していた道路の修繕工事等の一部を前倒して実施するための経費を増額するもの。
- ⑩ 道路整備事業 205,659 千円  
 ( 国庫支出金 109,215、市債 94,600、一般財源 1,844 )  
 令和3年度に計画していた道路整備の一部を前倒して実施するための経費を増額するもの。
- ⑪ 橋梁維持費 65,406 千円  
 ( 国庫支出金 33,625、市債 30,400、一般財源 1,381 )  
 令和3年度に計画していた橋梁の修繕工事の一部を前倒して実施するための経費を増額するもの。
- ⑫ 消融雪施設管理費 180,040 千円  
 ( 国庫支出金 107,837、市債 71,400、一般財源 803 )  
 令和3年度に計画していた消雪パイプリフレッシュ工事等の一部を前倒して実施するための経費を増額するもの。
- ⑬ 除雪費 1,313,000 千円  
 ( 一般財源 1,313,000 )  
 除雪費に不足が見込まれることから所要額を増額するもの。
- ⑭ 河川管理費 60,500 千円  
 ( 県支出金 33,000、市債 27,000、一般財源 500 )  
 令和3年度に計画していた道田川の改修工事を前倒して実施するための経費を増額するもの。
- ⑮ 都市公園整備事業 16,467 千円  
 ( 国庫支出金 8,200、一般財源 8,267 )  
 令和3年度に計画していた公園の遊具の更新撤去工事を前倒して実施するための経費を増額するもの。
- ⑯ 公園管理費 119,394 千円  
 ( 国庫支出金 59,550、市債 57,400、一般財源 2,444 )  
 令和3年度に計画していた高田城址公園、五智公園等の更新工事を前倒して実施するための経費を増額するもの。
- ⑰ 公共下水道費 226 千円  
 ( 一般財源 226 )  
 下水道事業会計において実施する事業に必要な一般会計からの繰出金を増額するもの。
- ⑱ 小学校大規模改造事業 97,264 千円  
 ( 国庫支出金 20,972、市債 64,800、一般財源 11,492 )  
 黒田小学校の大規模改造工事について、令和3年度に計画していた工事を前倒して実施するための経費を増額するもの。
- ⑲ 中学校大規模改造事業 191,380 千円  
 ( 国庫支出金 21,940、市債 119,500、一般財源 49,940 )  
 直江津中学校の大規模改造工事について、令和3年度に計画していた工事を前倒して実施するための経費を増額するもの。
- ⑳ 農地、農業用施設災害復旧費 300,000 千円  
 ( 県支出金 240,000、一般財源 60,000 )  
 今冬の大雪等により、農業用ハウスの倒壊など甚大な被害が発生していることから、被災された農業者の経営意欲を削ぐことなく早期の営農再開を図るため、農業用ハウスなどの農作業施設や農業機械等の復旧に対する支援を緊急に行うこととし、再建等に要する経費を増額するもの。

【議案第19号】

■ 下水道事業会計 …………… 5,559千円

予算規模（補正前 22,646,088千円 → 補正後 22,651,647千円）

※予算規模は、収益的支出と資本的支出の合計額

国の第3次補正予算を活用し、令和3年度に計画していた雨水整備事業の一部を前倒して実施するもの。

◆ 資本的収入

・ 下水道事業資本的収入（ 10,398,715 → 10,404,274 ） …………… 5,559 千円

◆ 資本的支出

・ 下水道事業資本的支出（ 12,798,694 → 12,804,253 ） …………… 5,559 千円

配布資料	
資料No.	1 - 3
担当課	財政課

### 3月補正予算(案)の概要 (通常分)

[単位：千円]

【議案第12号】

■ 一般会計 ..... ▲2,312,692千円

予算規模(補正前 126,129,857千円 → 補正後 123,817,165千円)

#### ◆ 歳 入

① 市税 ( 29,881,711 → 30,892,901 )		1,011,190 千円
個人市民税	230,018 千円	
法人市民税	589,916 千円	
固定資産税	218,937 千円	
軽自動車税	4,994 千円	
市たばこ税	▲ 14,271 千円	
入湯税	▲ 18,404 千円	
② 地方譲与税 ( 1,098,596 → 1,013,637 )		▲ 84,959 千円
地方揮発油譲与税	▲ 20,540 千円	
自動車重量譲与税	▲ 64,419 千円	
③ 利子割交付金 ( 14,500 → 18,421 )		3,921 千円
④ 配当割交付金 ( 80,000 → 88,721 )		8,721 千円
⑤ 法人事業税交付金 ( 338,935 → 313,633 )		▲ 25,302 千円
⑥ 地方消費税交付金 ( 4,790,000 → 4,373,721 )		▲ 416,279 千円
⑦ ゴルフ場利用税交付金 ( 22,000 → 18,094 )		▲ 3,906 千円
⑧ 環境性能割交付金 ( 126,900 → 59,891 )		▲ 67,009 千円
⑨ 地方特例交付金 ( 172,700 → 200,903 )		28,203 千円
⑩ 分担金及び負担金 ( 339,032 → 315,955 )		▲ 23,077 千円
県営ため池等整備事業分担金	360 千円	
県営農地環境整備事業分担金	▲ 729 千円	
経営体育成促進換地等調整事業分担金	▲ 230 千円	
農地耕作条件改善事業分担金	▲ 1,300 千円	
令和2年発生農地、農業用施設災害復旧事業分担金	786 千円	
養護老人ホーム事務委託負担金	▲ 21,964 千円	

⑪ 使用料及び手数料 ( 1,837,096 → 1,722,721 )		▲ 114,375 千円
直江津駅南口駐車場使用料		▲ 5,082 千円
上越妙高駅駐車場使用料		▲ 23,607 千円
大島診療所使用料		▲ 1,648 千円
安塚診療所使用料		▲ 11,351 千円
休日・夜間診療所使用料		▲ 71,701 千円
露店市場出店手数料		▲ 986 千円
⑫ 国庫支出金 ( 34,555,222 → 33,978,071 )		▲ 577,151 千円
保険基盤安定負担金		▲ 3,150 千円
障害者自立支援給付費負担金		25,276 千円
生活困窮者自立相談支援事業費等負担金		▲ 76,135 千円
児童扶養手当給付費負担金		▲ 14,229 千円
児童手当交付金		▲ 49,110 千円
社会資本整備総合交付金		▲ 791,357 千円
企画調整費	( ▲ 1,320 )	
歴史資源活用推進事業	( ▲ 50,361 )	
町家交流館高田小町管理運営費	( ▲ 3,822 )	
旧師団長官舎管理運営費	( ▲ 108 )	
観光施設等整備事業	( ▲ 2,614 )	
八千浦地区周回道路新設事業費	( ▲ 28,500 )	
橋梁維持費	( ▲ 197,230 )	
橋梁整備事業	( ▲ 103,675 )	
消融雪施設管理費	( ▲ 6,966 )	
除雪費	( ▲ 344,044 )	
都市公園整備事業	( ▲ 800 )	
公園管理費	( ▲ 671 )	
公営住宅整備事業	( ▲ 51,246 )	
特別定額給付金給付事業費補助金		▲ 123,400 千円
特別定額給付金給付事務費補助金		▲ 61,063 千円
新型コロナウイルス感染症対応地方創生臨時交付金		155,872 千円
地域公共交通運行対策費	( ▲ 5,060 )	
介護保険特別会計繰出金	( 2,439 )	
生活困窮者自立支援事業	( 173 )	
新型コロナウイルス感染症検査助成事業	( 10,930 )	
介護給付・訓練等給付事業	( 172 )	
自立・社会参加支援事業	( 569 )	
放課後児童クラブ運営費	( 25,190 )	
新型コロナウイルス感染症対策費	( 2,297 )	
新型コロナウイルス感染症経済対策費	( 188,278 )	
学校教育総務費	( ▲ 16,815 )	
小学校教材費	( 11,467 )	
小学校教育用コンピュータ設置事業	( ▲ 3,857 )	
中学校教材費	( 4,724 )	
中学校教育用コンピュータ設置事業	( ▲ 89,843 )	
体育施設整備事業	( 25,208 )	
都市構造再編集集中支援事業補助金		62,155 千円
企画調整費	( 1,320 )	
歴史資源活用推進事業	( 53,344 )	
町家交流館高田小町管理運営費	( 4,384 )	
旧師団長官舎管理運営費	( 230 )	
観光施設等整備事業	( 2,877 )	
介護保険事業費補助金		8,155 千円
介護保険特別会計繰出金	( 4,876 )	
情報システム事業	( 3,279 )	
道路改築事業費補助金		▲ 275 千円



道路メンテナンス事業費補助金		297,055 千円	
橋梁維持費	( 193,380 )		
橋梁整備事業	( 103,675 )		
防衛施設周辺民生安定施設整備事業補助金		▲ 8,381 千円	
公立学校情報機器整備費補助金		▲ 3,075 千円	
学校教育総務費	( ▲ 262 )		
小学校教育用コンピュータ設置事業	( ▲ 488 )		
中学校教育用コンピュータ設置事業	( ▲ 2,325 )		
へき地児童生徒援助費等補助金		80 千円	
学校施設環境改善交付金		4,431 千円	
⑬ 県支出金 ( 7,922,878 → 7,653,973 )			▲ 268,905 千円
保険基盤安定負担金		▲ 6,803 千円	
国民健康保険特別会計繰出金	( ▲ 9,669 )		
後期高齢者医療制度運営費	( 2,866 )		
障害者自立支援給付費負担金		12,638 千円	
児童手当交付金		▲ 3,618 千円	
生活交通確保対策補助金		334 千円	
子ども医療費助成等交付金		▲ 5,478 千円	
環境保全型農業直接支払交付金		▲ 19,158 千円	
環境保全型農業直接支援市町村推進事業費補助金		222 千円	
中山間地域等直接支払交付金		▲ 38,249 千円	
農業再生協議会等活動支援事業費補助金		▲ 2,157 千円	
農地面的集積促進事業費補助金		▲ 31,567 千円	
多面的機能支払推進事業補助金		5,229 千円	
多面的機能支払補助金		▲ 38,851 千円	
震災対策農業水利施設整備事業補助金		▲ 26,585 千円	
農地耕作条件改善事業補助金		▲ 1,804 千円	
経営体育成促進換地等調整事業補助金		▲ 598 千円	
林道整備事業費補助金		▲ 2,170 千円	
林業・木材産業成長産業化促進対策事業補助金		▲ 80,372 千円	
「東京オリンピック・パラリンピック」事前キャンプ誘致推進補助金		▲ 1,000 千円	
令和2年発生農地、農業用施設災害復旧事業補助金		3,930 千円	
ほ場整備施行地区遺跡発掘調査委託金		▲ 54,175 千円	
令和2年発生農地、農業用施設災害復旧事業委託金		21,327 千円	
⑭ 財産収入 ( 408,391 → 522,932 )			114,541 千円
歴史的建造物等整備支援基金利子		9 千円	
土地売却収入		71,953 千円	
土地売却収入 (旧土地開発公社分)		▲ 3,671 千円	
土地、建物売却収入		46,250 千円	
⑮ 寄附金 ( 10,248 → 11,958 )			1,710 千円
社会福祉施設整備費寄附金		1,520 千円	
水族博物館整備運営寄附金		170 千円	
歴史的建造物等整備支援事業寄附金		20 千円	

⑩ 繰入金 ( 5,642,929 → 3,724,268 )		▲ 1,918,661 千円
財政調整基金繰入金	▲ 2,143,373 千円	
歴史的建造物等整備支援基金繰入金	▲ 2,609 千円	
火力発電所立地関連地域振興基金繰入金	22,900 千円	
水族博物館整備運営基金繰入金	208,092 千円	
減債基金繰入金	▲ 3,671 千円	
⑪ 諸収入 ( 4,759,137 → 4,715,983 )		▲ 43,154 千円
農林水産業振興資金貸付金収入	▲ 34,153 千円	
高速道救急業務支弁金	▲ 330 千円	
消防団防火啓発・加入促進助成金	26 千円	
コミュニティ助成自治総合センター交付金	▲ 4,600 千円	
市民健康診査自己負担金	▲ 450 千円	
後期高齢者健康診査業務委託受託金	▲ 13,033 千円	
胃がん検診自己負担金	▲ 174 千円	
肺がん検診自己負担金	▲ 559 千円	
大腸がん検診自己負担金	▲ 412 千円	
前立腺がん検診自己負担金	▲ 197 千円	
子宮頸がん検診自己負担金	▲ 374 千円	
乳がん検診自己負担金	▲ 474 千円	
市民健康診査事業負担金	3,281 千円	
学校血液検査事業負担金	40 千円	
多面的機能支払補助金返還金 (過年度分)	8,599 千円	
東京オリンピック・パラリンピックホストタウン推進事業参加者負担金	▲ 344 千円	
⑫ 市債 ( 9,176,561 → 9,238,361 )		61,800 千円
過疎地域自立促進特別事業		0 千円
地域振興事業	( ▲ 7,200 )	
観光施設等管理事業	( 7,200 )	
コミュニティプラザ整備事業		28,500 千円
庁舎整備事業	▲ 12,700 千円	
城下町高田再生推進事業	▲ 700 千円	
旧今井染物屋活用改修事業	▲ 4,600 千円	
並行在来線対策事業	▲ 1,100 千円	
減収補填債		315,000 千円
斎場改修事業	▲ 7,300 千円	
廃棄物処理施設整備事業	▲ 4,300 千円	
経営体育成基盤整備事業	▲ 400 千円	
かんがい排水事業	▲ 28,900 千円	
中山間総合整備事業	▲ 15,500 千円	
農地防災事業	▲ 17,500 千円	
林道整備事業	▲ 900 千円	
林道防災事業		6,800 千円
漁港整備事業	▲ 3,400 千円	
道路橋梁整備事業	▲ 7,700 千円	
道路整備事業	( 9,000 )	
橋梁維持費	( ▲ 2,100 )	
橋梁整備事業	( ▲ 100 )	
消融雪施設管理費	( ▲ 4,000 )	
除雪費	( ▲ 10,500 )	

河川防災事業	▲ 2,600 千円
公園事業	2,800 千円
住宅整備事業	▲ 51,100 千円
消防施設等整備事業	1,800 千円
防災行政無線整備事業	▲ 900 千円
小学校大規模改造事業	▲ 20,000 千円
スクールバス購入事業	▲ 12,000 千円
板倉区小学校統合事業	▲ 20,000 千円
中学校市単独事業	▲ 3,400 千円
中学校大規模改造事業	▲ 27,400 千円
公民館改修事業	▲ 6,800 千円
小林古径記念美術館増改築事業	1,200 千円
体育施設整備事業	▲ 34,700 千円
借換債	▲ 15,700 千円
令和2年発生農地、農業用施設災害復旧事業	5,300 千円

◆ 歳 出

- ① 国県支出金等還付金 ▲ 57,391 千円  
( 諸収入 6,450、一般財源 ▲63,841 )  
国県等への還付金の決算見込みにあわせて減額するとともに、多面的機能支払交付金の還付に関して、財源を組み替えるもの。
- ② 人事・給与管理費 ▲ 39,072 千円  
( 一般財源 ▲39,072 )  
正規職員の休業等の際に業務の補助を行う会計年度任用職員の任用実績に基づき、給料及び共済費を減額するもの。
- ③ 庁舎整備事業 ▲ 12,713 千円  
( 市債 ▲12,700、一般財源 ▲13 )  
ガス水道局庁舎の有償所管換えに伴う建物取得費について、引渡し時点の簿価によることとしたため、公有財産購入費を減額するもの。
- ④ 減債基金積立金 ▲ 3,671 千円  
( 財産収入 ▲3,671 )  
旧土地開発公社保有土地に係る土地売払収入の決算見込みにあわせて減額するもの。
- ⑤ 企画調整費 0 千円  
( 国庫支出金 0 )  
国の制度改正に伴い、財源となる国庫補助金を組み替えるもの。
- ⑥ 歴史資源活用推進事業 0 千円  
( 国庫支出金 2,983、市債 ▲4,600、一般財源 1,617 )  
国の制度改正に伴い、財源を組み替えるもの。
- ⑦ 並行在来線対策事業 ▲ 1,701 千円  
( 市債 ▲1,100、一般財源 ▲601 )  
北越急行安全輸送設備等整備事業補助金について、国の内示率の減に伴い、協調補助で実施する補助金を減額するもの。
- ⑧ 町家交流館高田小町管理運営費 0 千円  
( 国庫支出金 562、市債 ▲700、一般財源 138 )  
国の制度改正に伴い、財源を組み替えるもの。
- ⑨ 地域公共交通運行対策費 ▲ 3,133 千円  
( 国庫支出金 ▲5,060、県支出金 334、一般財源 1,593 )  
コロナ禍の影響により市内路線バスの利用者が減少し、運賃収入が当初の見込みを下回ったことなどから、バス運行対策費補助金を増額するとともに、新型コロナウイルス対策支援周知啓発事業及び地域公共交通感染拡大防止対策補助金について、決算見込みにあわせて、所要額を減額するもの。
- ⑩ 交通安全施設費 ▲ 5,532 千円  
( 一般財源 ▲5,532 )  
町内会による防犯灯LED化の実施見込みにあわせて防犯灯LED化補助金を減額するもの。
- ⑪ 情報システム事業 0 千円  
( 国庫支出金 3,279、一般財源 ▲3,279 )  
介護保険事業費補助金の交付に伴い、財源を組み替えるもの。
- ⑫ 旧師団長官舎管理運営費 0 千円  
( 国庫支出金 122、一般財源 ▲122 )  
国の制度改正に伴い、財源を組み替えるもの。
- ⑬ 上越妙高駅駐車場等管理費 0 千円  
( 使用料及び手数料 ▲5,979、一般財源 5,979 )  
コロナ禍の影響により駐車場使用料が当初の見込みを下回ることから、財源を組み替えるもの。

- ⑭ コミュニティプラザ整備事業 0 千円  
( 市債 28,500、一般財源 ▲28,500 )  
 柿崎コミュニティプラザ給排水設備入替及びトイレ改修工事の起債  
 対象事業費の確定に伴い、財源を組み替えるもの。
- ⑮ 地域振興事業 ▲ 24,773 千円  
( 財産収入 ▲2,874、諸収入 ▲4,600、市債 ▲7,200、一般財源 ▲10,099 )  
 一部の補助事業について、感染症の感染拡大防止のため、事業を中止、  
 又は縮小したことから、補助金を減額するもの。
- ⑯ 中山間地域振興事業 ▲ 15,813 千円  
( 一般財源 ▲15,813 )  
 地域おこし協力隊の隊員の着任実績にあわせて、所要額を減額す  
 るもの。
- ⑰ 地域活動支援事業 ▲ 14,533 千円  
( 一般財源 ▲14,533 )  
 地域活動支援事業費補助金の交付見込みにあわせて減額するもの。
- ⑱ 特別定額給付金事業 ▲ 184,463 千円  
( 国庫支出金 ▲184,463 )  
 事業費の確定に伴い、予算を整理するもの。
- ⑲ 上越市議会議員一般選挙費 ▲ 12,237 千円  
( 一般財源 ▲12,237 )  
 事業費の確定に伴い、予算を整理するもの。
- ⑳ 上越市地域協議会委員選任投票費 ▲ 10,909 千円  
( 一般財源 ▲10,909 )  
 事業費の確定に伴い、予算を整理するもの。
- ㉑ リージョンプラザ上越管理運営費 ▲ 5,487 千円  
( 一般財源 ▲5,487 )  
 コロナ禍の影響により、利用料金収入等が減少したリージョンプラ  
 ザ上越の指定管理者に対する減収補填について、令和2年度におけ  
 る収支実績に基づき精算するもの。
- ㉒ 国民健康保険特別会計繰出金 ▲ 19,716 千円  
( 国庫支出金 ▲3,150、県支出金 ▲9,669、一般財源 ▲6,897 )  
 国民健康保険特別会計の補正にあわせて、繰出金を整理するもの。
- ㉓ 市民いこいの家管理運営費 2,070 千円  
( 一般財源 2,070 )  
 コロナ禍の影響により、利用料金収入等が減少した市民いこいの家  
 の指定管理者に対する減収補填について、令和2年度における収支  
 実績に基づき精算するもの。
- ㉔ 社会福祉総務管理費 ▲ 53,430 千円  
( 寄附金 1,520、一般財源 ▲54,950 )  
 篤志家からの寄附金を上越市社会福祉施設整備基金へ積み立てるた  
 め増額するほか、学業継続支援給付金について、給付実績が確定し  
 たことから減額するもの。
- ㉕ 介護保険特別会計繰出金 ▲ 30,233 千円  
( 国庫支出金 7,315、一般財源 ▲37,548 )  
 介護保険特別会計の補正にあわせて、繰出金を整理するとともに、  
 新型コロナウイルス感染症対応地方創生臨時交付金の交付見込みに  
 あわせて、財源を組み替えるもの。
- ㉖ 生活困窮者自立支援事業 ▲ 101,736 千円  
( 国庫支出金 ▲75,962、一般財源 ▲25,774 )  
 住宅確保給付金の給付額が当初の見込みを下回ることから、減額  
 するほか、新型コロナウイルス感染症対応地方創生臨時交付金の  
 交付見込みにあわせて、財源を組み替えるもの。

- ②⑦ 新型コロナウイルス感染症検査助成事業 0 千円  
 ( 国庫支出金 10,930、一般財源 ▲10,930 )  
 新型コロナウイルス感染症対応地方創生臨時交付金の交付見込みにあわせて、財源を組み替えるもの。
- ②⑧ 介護給付・訓練等給付事業 49,456 千円  
 ( 国庫支出金 25,448、県支出金 12,638、一般財源 11,370 )  
 障害福祉サービスにおいて、生活介護及び放課後等デイサービスの利用が当初の見込みを上回ることから給付費を増額するもの。
- ②⑨ 自立・社会参加支援事業 0 千円  
 ( 国庫支出金 569、一般財源 ▲569 )  
 新型コロナウイルス感染症対応地方創生臨時交付金の交付見込みにあわせて、財源を組み替えるもの。
- ③⑩ 五智養護老人ホーム管理運営費 ▲15,588 千円  
 ( 分担金及び負担金 ▲21,964、一般財源 6,376 )  
 市内からの入所者数は増えたものの、全体の入所者数は当初の見込みを下回ることから、施設管理運営業務委託料を減額するもの。
- ③⑪ 敬老祝賀事業 ▲6,262 千円  
 ( 一般財源 ▲6,262 )  
 コロナ禍の影響により、敬老会の開催を取りやめ、祝品の贈呈等に変更した町内会等が増えたことにより、委託料が当初の見込みを下回ったことから、減額するもの。
- ③⑫ シニアパスポート事業 ▲16,261 千円  
 ( 一般財源 ▲16,261 )  
 コロナ禍の影響により、温浴施設等の利用控えや臨時休館等により、シニアパスポートの利用者数が当初の見込みを下回ることから、減免補填金を減額するもの。
- ③⑬ 後期高齢者医療制度運営費 ▲112 千円  
 ( 県支出金 2,866、一般財源 ▲2,978 )  
 新潟県後期高齢者医療広域連合への事務費負担金の決定に伴い減額するほか、保険基盤安定負担金の交付決定にあわせて、繰出金を増額するもの。
- ③⑭ くるみ家族園管理運営費 606 千円  
 ( 一般財源 606 )  
 コロナ禍の影響により、利用料金収入等が減少したくるみ家族の指定管理者に対する減収補填について、令和2年度における収支実績に基づき精算するもの。
- ③⑮ 児童扶養手当給付事業 ▲38,879 千円  
 ( 国庫支出金 ▲14,229、一般財源 ▲24,650 )  
 延べ支給世帯数が当初の見込みを下回ることから、予算を整理するもの。
- ③⑯ 児童手当給付事業 ▲56,335 千円  
 ( 国庫支出金 ▲49,110、県支出金 ▲3,618、一般財源 ▲3,607 )  
 延べ支給対象児童数が当初の見込みを下回ることから、予算を整理するもの。
- ③⑰ 放課後児童クラブ運営費 0 千円  
 ( 国庫支出金 25,190、一般財源 ▲25,190 )  
 新型コロナウイルス感染症対応地方創生臨時交付金の交付見込みにあわせて、財源を組み替えるもの。
- ③⑱ 保健衛生総務費職員人件費 0 千円  
 ( 使用料及び手数料 ▲12,999、一般財源 12,999 )  
 感染症の影響により、診療所の患者数が当初の見込みを下回ることから、保健衛生総務費職員人件費の財源を組み替えるもの。
- ③⑲ 診療所特別会計繰出金 36,615 千円  
 ( 一般財源 36,615 )  
 診療所特別会計の補正にあわせて、繰出金を増額するもの。

- ④⑩ 新型コロナウイルス感染症対策費 0 千円  
( 国庫支出金 2,297、一般財源 ▲2,297 )  
 新型コロナウイルス感染症対応地方創生臨時交付金の交付見込みにあわせて、財源を組み替えるもの。
- ④⑪ 妊産婦・子ども医療費助成事業 ▲ 23,628 千円  
( 県支出金 ▲5,478、一般財源 ▲18,150 )  
 感染症の影響により、受診率が低下し、受診件数及び助成単価が当初の見込みを下回ることから、所要額を減額するもの。
- ④⑫ 市民健康診査事業 ▲ 20,080 千円  
( 諸収入 ▲10,202、一般財源 ▲9,878 )  
 感染症の影響に伴う健康診査の受診控えにより、受診件数が当初の見込みを下回ることから、所要額を減額するもの。
- ④⑬ がん予防推進事業 ▲ 8,399 千円  
( 諸収入 ▲2,190、一般財源 ▲6,209 )  
 感染症の影響に伴うがん検診の受診控えにより、受診件数が当初の見込みを下回ることから、所要額を減額するもの。
- ④⑭ 斎場管理運営費 ▲ 8,091 千円  
( 市債 ▲7,300、一般財源 ▲791 )  
 頸北斎場の外壁等改修工事について、入札差金等を減額するもの。
- ④⑮ 休日・夜間診療所管理運営費 ▲ 8,654 千円  
( 使用料及び手数料 ▲71,701、一般財源 63,047 )  
 感染症の影響により、休日・夜間診療所の患者数が当初の見込みを下回ることから、診療収入と医薬材料費を減額するもの。
- ④⑯ 地球環境特別会計繰出金 3,627 千円  
( 一般財源 3,627 )  
 地球環境特別会計の補正にあわせて、繰出金を増額するもの。
- ④⑰ 廃棄物処理施設整備事業 ▲ 4,334 千円  
( 市債 ▲4,300、一般財源 ▲34 )  
 旧第2クリーンセンター除却工事施工監理業務委託に係る経費について、決算見込みにあわせて減額するもの。
- ④⑱ 勤労者福祉施設管理運営費 677 千円  
( 一般財源 677 )  
 コロナ禍の影響により、利用料金収入等が減少したワークパル上越の指定管理者に対する減収補填について、令和2年度における収支実績に基づき精算するもの。
- ④⑲ 農林水産業融資支援事業 ▲ 34,153 千円  
( 諸収入 ▲34,153 )  
 農林水産業振興資金預託金の新規分が見込みを下回ることから減額するもの。
- ④⑳ 自然循環型農業推進事業 ▲ 25,543 千円  
( 県支出金 ▲18,936、一般財源 ▲6,607 )  
 環境保全型農業直接支払交付金の事業費確定に伴い減額するほか、環境保全型農業直接支払支援市町村推進事業費補助金が増額の交付決定を受けたことから、財源を組み替えるもの。
- ④㉑ 中山間地域等活性化対策事業 ▲ 38,201 千円  
( 県支出金 ▲38,249、一般財源 48 )  
 中山間地域等直接支払交付金の事業費確定に伴い減額するほか、県から交付される市町村推進事業に係る交付金配分額が当初の見込みを下回ることから、財源を組み替えるもの。
- ④㉒ 水田農業推進事業 ▲ 4,174 千円  
( 県支出金 ▲2,157、一般財源 ▲2,017 )  
 県補助事業の事業内容が見直され、当市農業再生協議会が計画していた取組が支援の対象とならなくなったことから、農業再生協議会等活動支援事業費を減額するもの。

- ⑤③ 担い手育成確保支援事業 ▲ 31,567 千円  
( 県支出金 ▲31,567 )  
 機構集積協力金の交付対象面積が当初の見込みを下回ることから、減額するもの。
- ⑤④ 農業用施設等維持管理費 ▲ 47,028 千円  
( 県支出金 ▲33,622、一般財源 ▲13,406 )  
 多面的機能支払補助金の交付額が確定したことから減額するもの。
- ⑤⑤ 土地改良事業 ▲ 174,186 千円  
( 分担金及び負担金 ▲1,899、県支出金 ▲28,987、市債 ▲62,300、一般財源 ▲81,000 )  
 県営及び団体営土地改良事業の事業費の確定に伴い減額するもの。
- ⑤⑥ 林業振興補助費 ▲ 80,372 千円  
( 県支出金 ▲80,372 )  
 林業・木材産業成長産業化促進対策事業補助金において、事業の執行が見込めなくなったことから、所要額を減額するもの。
- ⑤⑦ 既設林道維持管理事業 ▲ 3,120 千円  
( 県支出金 ▲2,170、市債 5,900、一般財源 ▲6,850 )  
 林道橋補修工事の事業費の確定に伴い減額するもの。
- ⑤⑧ 大潟漁港整備事業 ▲ 3,725 千円  
( 市債 ▲3,400、一般財源 ▲325 )  
 西防波堤補強工事の事業費の確定に伴い減額するもの。
- ⑤⑨ 商業振興支援事業 ▲ 7,862 千円  
( 一般財源 ▲7,862 )  
 新型コロナウイルス対策プレミアム付商品券発行支援事業の利用により、地域商業活性化事業補助金の利用が減少したことから、所要額を減額するもの。
- ⑥⑩ 中心市街地活性化対策事業 0 千円  
( 財産収入 4,889、一般財源 ▲4,889 )  
 高田・直江津の両地区で各団体が実施するイベントへの支援に対して、地域振興基金利子を充当することとし、財源を組み替えるもの。
- ⑥⑪ 設備投資促進事業 14,850 千円  
( 一般財源 14,850 )  
 新潟県南部産業団地及び三和西部産業団地の分譲に伴う産業団地等取得補助金を増額するもの。
- ⑥⑫ 地域中核企業成長促進支援事業 0 千円  
( 寄附金 10,000、一般財源 ▲10,000 )  
 企業版ふるさと納税を活用した寄附金を受けたことから、財源を組み替えるもの。
- ⑥⑬ 新型コロナウイルス感染症経済対策費 ▲ 774,693 千円  
( 国庫支出金 188,278、一般財源 ▲962,971 )  
 事業の決算見込みにあわせて、所要額を減額するもの。
- ⑥⑭ 観光振興対策事業 0 千円  
( 財産収入 ▲320、一般財源 320 )  
 地域振興基金利子の充当事業の見直しに伴い、財源を組み替えるもの。
- ⑥⑮ イベント推進費 0 千円  
( 使用料及び手数料 ▲986、財産収入 5,320、一般財源 ▲4,334 )  
 まちづくり基金利子の充当事業の見直しなどに伴い、財源を組み替えるもの。
- ⑥⑯ 観光施設等整備事業 0 千円  
( 国庫支出金 263、一般財源 ▲263 )  
 国の制度改正に伴い、財源を組み替えるもの。



- ⑥7 観光施設等管理事業 110,093 千円  
 (市債 7,200、一般財源 102,893)  
 コロナ禍の影響により、利用料金収入等が減少したうみてらす名立  
 など12施設の指定管理者に対する減収補填について、令和2年度に  
 おける収支実績に基づき精算するもの。
- ⑥8 八千浦地区周回道路新設事業 ▲ 5,600 千円  
 (国庫支出金 ▲28,500、繰入金 22,900)  
 社会資本整備総合交付金の交付決定を受け、財源を組み替えること  
 もに、決算見込みにあわせて減額するもの。
- ⑥9 道路整備事業 0 千円  
 (国庫支出金 ▲275、市債 9,000、一般財源 ▲8,725)  
 道路改築事業費補助金の交付決定を受け、財源を組み替えるもの。
- ⑦0 橋梁維持費 ▲ 7,000 千円  
 (国庫支出金 ▲3,850、市債 ▲2,100、一般財源 ▲1,050)  
 道路メンテナンス事業費補助金の交付決定を受け、財源の組替えと  
 あわせて事業費を減額するもの。
- ⑦1 橋梁整備事業 0 千円  
 (国庫支出金 0、市債 ▲100、一般財源 100)  
 社会資本整備総合交付金等の交付決定を受け、財源を組み替えるも  
 の。
- ⑦2 消融雪施設管理費 ▲ 7,995 千円  
 (国庫支出金 ▲6,966、市債 ▲4,000、一般財源 2,971)  
 社会資本整備総合交付金の交付決定を受け、財源の組替えとあわせ  
 て事業費を減額するもの。
- ⑦3 除雪費 ▲ 65,981 千円  
 (国庫支出金 ▲344,044、市債 ▲10,500、一般財源 288,563)  
 社会資本整備総合交付金の交付決定を受け、財源の組替えを行うと  
 ともに、除雪機械購入費の確定に伴い、所要額を減額するもの。
- ⑦4 河川管理費 ▲ 10,400 千円  
 (市債 ▲2,600、一般財源 ▲7,800)  
 河川しゅんせつ工事の決算見込みなどにあわせて、事業費を減額す  
 るとともに、財源を組み替えるもの。
- ⑦5 砂防事業費 ▲ 1,800 千円  
 (一般財源 ▲1,800)  
 令和2年度における県の事業費の確定に伴い、急傾斜地崩壊対策事  
 業負担金を減額するもの。
- ⑦6 都市公園整備事業 ▲ 1,026 千円  
 (国庫支出金 ▲800、一般財源 ▲226)  
 社会資本整備総合交付金の交付決定を受け、事業費を減額するもの。
- ⑦7 公園管理費 0 千円  
 (国庫支出金 ▲671、市債2,800、一般財源 ▲2,129)  
 社会資本整備総合交付金の交付決定を受け、財源を組み替えるもの。
- ⑦8 排水路維持管理費 ▲ 4,070 千円  
 (一般財源 ▲4,070)  
 水路管理者との協議により、令和元年度に整備した排水ゲートの効  
 果を検証することとなったため、増設分の経費を減額するもの。
- ⑦9 公営住宅整備事業 ▲ 97,381 千円  
 (国庫支出金 ▲51,246、市債 ▲51,100、一般財源 4,965)  
 社会資本整備総合交付金の交付決定を受け、財源の組替えを行うと  
 ともに、事業費が確定したことから減額するもの。

- ⑧⑩ 常備消防費 ▲ 80,999 千円  
( 諸収入 ▲330、一般財源 ▲80,669 )  
 上越地域消防事務組合の決算見込みにあわせて負担金を減額するもの。
- ⑧⑪ 消防団活動費 ▲ 12,176 千円  
( 諸収入 26、一般財源 ▲12,202 )  
 消防団の活動見込みにあわせて出動費用弁償を減額するもの。
- ⑧⑫ 消防施設整備事業 0 千円  
( 市債 1,800、一般財源 ▲1,800 )  
 消火栓の整備において、起債対象経費が増額したことから、財源を組み替えるもの。
- ⑧⑬ 災害対策費 ▲ 9,289 千円  
( 国庫支出金 ▲8,381、市債 ▲900、一般財源 ▲8 )  
 中郷区における戸別受信機の更新台数が当初の見込みを下回ることから、事業費を減額するもの。
- ⑧⑭ 学校教育総務費 ▲ 17,077 千円  
( 国庫支出金 ▲17,077 )  
 「G I G Aスクール構想」の導入に伴い整備する指導者用及び管理用の情報端末の購入などにおける入札差金を減額するもの。
- ⑧⑮ 小学校教材費 0 千円  
( 国庫支出金 11,467、一般財源 ▲11,467 )  
 新型コロナウイルス感染症対応地方創生臨時交付金の交付見込みにあわせて、財源を組み替えるもの。
- ⑧⑯ 小学校教育用コンピュータ設置事業 ▲ 18,803 千円  
( 国庫支出金 ▲4,345、一般財源 ▲14,458 )  
 「G I G Aスクール構想」の導入に伴い整備する児童用の情報端末の購入などにおける入札差金を減額するもの。
- ⑧⑰ 小学校大規模改造事業 ▲ 32,000 千円  
( 市債 ▲20,000、一般財源 ▲12,000 )  
 稲田小学校及び南川小学校の改修工事の入札差金を減額するもの。
- ⑧⑱ 板倉区小学校統合事業 ▲ 31,363 千円  
( 国庫支出金 80、市債 ▲32,000、一般財源 557 )  
 小学校の統合に係る改修工事及びスクールバス購入の入札差金を減額するとともに、財源を組み替えるもの。
- ⑧⑲ 中学校教材費 0 千円  
( 国庫支出金 4,724、一般財源 ▲4,724 )  
 新型コロナウイルス感染症対応地方創生臨時交付金の交付見込みにあわせて、財源を組み替えるもの。
- ⑧⑳ 中学校教育指導、研究費 ▲ 4,850 千円  
( 一般財源 ▲4,850 )  
 コロナ禍の影響により、標準学力テストを中止したことから、所要額を減額するもの。
- ⑧㉑ 外国語指導助手による語学指導事業 ▲ 34,556 千円  
( 一般財源 ▲34,556 )  
 コロナ禍の影響により、外国語指導助手（ALT）が予定どおり採用できず欠員となったことから、所要額を減額するもの。
- ⑧㉒ 中学校教育援助費 ▲ 13,833 千円  
( 一般財源 ▲13,833 )  
 コロナ禍の影響により、中止となった大会に係る部活動遠征費交付金を減額するもの。
- ⑧㉓ 中学校教育用コンピュータ設置事業 ▲ 107,219 千円  
( 国庫支出金 ▲92,168、一般財源 ▲15,051 )  
 「G I G Aスクール構想」の導入に伴い整備する生徒用の情報端末の購入などにおける入札差金を減額するもの。

- ⑨④ 中学校市単独事業 ▲ 3,816 千円  
( 市債 ▲3,400、一般財源 ▲416 )  
 城東中学校の改修工事の入札差金を減額するもの。
- ⑨⑤ 中学校大規模改造事業 ▲ 23,000 千円  
( 国庫支出金 4,431、市債 ▲27,400、一般財源 ▲31 )  
 板倉中学校の改修工事の入札差金を減額するとともに、財源を組み替えるもの。
- ⑨⑥ 上越科学館管理運営費 3,361 千円  
( 一般財源 3,361 )  
 コロナ禍の影響により、利用料金収入等が減少した上越科学館の指定管理者に対する減収補填について、令和2年度における収支実績に基づき精算するもの。
- ⑨⑦ 公民館管理運営費 ▲ 7,546 千円  
( 市債 ▲6,800、一般財源 ▲746 )  
 カルチャーセンター屋上防水・外壁改修工事の事業費の確定に伴い減額するもの。
- ⑨⑧ 小林古径記念美術館増改築事業 0 千円  
( 市債 1,200、一般財源 ▲1,200 )  
 起債対象経費が増額したことから、財源を組み替えるもの。
- ⑨⑨ 水族博物館管理運営費 208,262 千円  
( 寄附金 170、繰入金 208,092 )  
 コロナ禍の影響により、利用料金収入等が減少したうみがたりの指定管理者に対し、協定に基づき、令和2年度における減収に対する補填金を支給するとともに、ふるさと上越応援寄附金を上越市立水族博物館整備運営基金に積み立てるもの。
- ⑩⑩ ほ場整備等遺跡発掘調査事業 ▲ 54,175 千円  
( 県支出金 ▲54,175 )  
 原山遺跡発掘調査の委託料の見込みにあわせて、事業費を減額するもの。
- ⑩⑪ 歴史的建造物等整備支援事業 ▲ 2,580 千円  
( 財産収入 9、寄附金 20、繰入金 ▲2,609 )  
 歴史的建造物等整備支援事業補助金の交付見込みにあわせて減額するほか、財源である歴史的建造物等整備支援基金の利子及び寄附金が当初の見込みを上回ることから、積立金を増額するもの。
- ⑩⑫ 学校保健管理費 ▲ 4,388 千円  
( 諸収入 40、一般財源 ▲4,428 )  
 コロナ禍の影響により、水泳授業が中止となり、プール水の検査が不要となったことから、所要額を減額するもの。
- ⑩⑬ 一般スポーツ活動推進事業 ▲ 5,844 千円  
( 財産収入 ▲7,462、一般財源 1,618 )  
 コロナ禍の影響により、「えちご・くびき野100kmマラソン」が中止となったことから、所要額を減額するもの。
- ⑩⑭ 東京オリンピック・パラリンピックホストタウン推進事業 ▲ 62,535 千円  
( 県支出金 ▲1,000、諸収入 ▲344、一般財源 ▲61,191 )  
 東京オリンピック・パラリンピックの開催が翌年に延期されたことに伴い、本大会の開催日程にあわせて実施する事前合宿等の各種事業費を減額するもの。
- ⑩⑮ 体育施設整備事業 ▲ 35,588 千円  
( 国庫支出金 25,208、市債 ▲34,700、一般財源 ▲26,096 )  
 総合体育館等大規模改修工事に係る設計業務委託や、浦川原体育館改修工事の事業費の確定にあわせて、所要額を減額するほか、新型コロナウイルス感染症対応地方創生臨時交付金の交付見込みにあわせて、財源を組み替えるもの。

- ⑩⑥ 体育施設管理運営費 ▲ 6,038 千円  
( 一般財源 ▲6,038 )
- コロナ禍の影響により、利用料金収入等が減少した高田城址公園野球場など24施設の指定管理者に対し、令和2年度における収支実績に基づき精算するもの。
- ⑩⑦ オールシーズンプール管理運営費 1,585 千円  
( 一般財源 1,585 )
- コロナ禍の影響により、利用料金収入等が減少したオールシーズンプールの指定管理者に対する減収補填について、令和2年度における収支実績に基づき精算するもの。
- ⑩⑧ 農地、農業用施設災害復旧費 35,561 千円  
( 分担金及び負担金 786、県支出金 25,257、市債 5,300、一般財源 4,218 )
- 令和元年11月に発生し令和2年9月に滑動が終息した地すべり及び令和2年11月に発生した豪雨により被災した農地、農業用施設の復旧事業費について、国の災害査定により公共災害復旧事業が確定したことから、所要の経費を増額するもの。
- ⑩⑨ 地方債元金償還費 9,478 千円  
( 市債 ▲15,700、一般財源 25,178 )
- 元利均等償還方式による財政融資資金の借入利率の見直しにより、利率が低下したことに伴い、定時償還元金が増となったことから、不足する元金償還金を増額するほか、借換えの実績にあわせて予算を整理するもの。
- ⑩⑩ 地方債利子 ▲ 47,215 千円  
( 一般財源 ▲47,215 )
- 事業費の確定による借入額の減及び借入利率が当初の見込みを下回ったことなどから減額するもの。
- ⑩⑪ 予備費 55,000 千円  
( 一般財源 55,000 )
- 昨年秋に発生した豪雨災害に対する復旧作業や新型コロナウイルスワクチン接種の体制整備などに要する経費について予備費を充用し、対応してきたことから、今後の不測の事態に備え、増額するもの。

◎ 債務負担行為(追加)

指定管理者との協定に基づく牧湯の里深山荘管理運営業務委託料  
 期 間 令和2年度から令和3年度まで  
 限度額 16,229千円

指定管理者との協定に基づく上越市五智歴史の里会館管理運営業務委託料  
 期 間 令和2年度から令和5年度まで  
 限度額 17,571千円

【議案第13号】

■ 国民健康保険特別会計 …………… ▲170,325千円

予算規模（補正前 17,693,582千円 → 補正後 17,523,257千円）

被保険者数が当初の見込みを上回ることから、療養給付費及び保険給付費等交付金を増額するとともに、感染症に対する生活支援として実施した保険税の減免制度について、減免申請が当初の見込みを下回ることから、保険税の還付金を減額するなど、決算見込みにあわせて予算を整理するもの。

◆ 歳 入

・ 国庫支出金（ 281,497 → 29,160 ） ……………	▲ 252,337 千円
・ 県支出金（ 12,716,730 → 12,853,350 ） ……………	136,620 千円
・ 繰入金（ 1,420,231 → 1,367,963 ） ……………	▲ 52,268 千円
・ 諸収入（ 47,167 → 44,827 ） ……………	▲ 2,340 千円

◆ 歳 出

・ 保険給付費（ 12,419,127 → 12,537,280 ） ……………	118,153 千円
・ 保健事業費（ 200,805 → 180,310 ） ……………	▲ 20,495 千円
・ 諸支出金（ 371,647 → 103,664 ） ……………	▲ 267,983 千円

【議案第14号】

■ 診療所特別会計 …………… ▲10,000千円

予算規模（補正前 471,758千円 → 補正後 461,758千円）

患者数が当初の見込みを下回ることから、診療収入と医薬材料費を減額するほか、くろかわ診療所においては、赤字のへき地診療所に交付される国民健康保険調整交付金の交付を新たに見込むとともに、収支の均衡を図るため一般会計からの繰入金を増額するもの。

◆ 歳 入

・ 診療収入（ 341,256 → 287,424 ） ……………	▲ 53,832 千円
・ 繰入金（ 108,703 → 152,535 ） ……………	43,832 千円

◆ 歳 出

・ 医業費（ 133,429 → 123,429 ） ……………	▲ 10,000 千円
----------------------------------	-------------

【議案第15号】

■ 介護保険特別会計 …………… ▲440,270千円

予算規模（補正前 24,032,140千円 → 補正後 23,591,870千円）

介護予防・生活支援サービスの利用実績が当初の見込みを上回ることからサービス事業費負担金を増額するとともに、感染症に対する経済対策として実施した保険料の減免制度について、減免申請が当初の見込みを下回ることから、保険料の還付金を減額するなど、決算見込みにあわせて予算を整理するもの。

◆ 歳 入

・ 保険料（ 4,856,531 → 4,691,411 ） ……………	▲ 165,120 千円
・ 国庫支出金（ 5,803,891 → 5,545,332 ） ……………	▲ 258,559 千円
・ 支払基金交付金（ 6,205,053 → 6,158,371 ） ……………	▲ 46,682 千円
・ 県支出金（ 3,402,227 → 3,377,245 ） ……………	▲ 24,982 千円
・ 繰入金（ 3,672,815 → 3,727,888 ） ……………	55,073 千円

◆ 歳 出

・ 総務費（ 390,275 → 381,629 ） ……………	▲ 8,646 千円
・ 保険給付費（ 22,341,579 → 22,143,029 ） ……………	▲ 198,550 千円
・ 地域支援事業費（ 927,843 → 953,700 ） ……………	25,857 千円
・ 諸支出金（ 287,186 → 28,255 ） ……………	▲ 258,931 千円

【議案第16号】

■ 地球環境特別会計 …………… 0千円

予算規模（補正前 20,484千円 → 補正後 20,484千円）

風力発電施設の修繕に伴う運転停止により不足が見込まれる売電収入を、一般会計繰入金で補填するもの。

◆ 歳 入

・ 繰入金（ 12,399 → 16,026 ） ……………	3,627 千円
・ 諸収入（ 8,084 → 4,457 ） ……………	▲ 3,627 千円

【議案第17号】

■ 後期高齢者医療特別会計 …………… 21,671千円

予算規模（補正前 2,230,419千円 → 補正後 2,252,090千円）

保険料の収入見込みと、保険基盤安定負担金の交付決定に伴い、保険料及び一般会計繰入金を増額するとともに、後期高齢者医療広域連合納付金を増額するもの。

◆ 歳 入

・ 後期高齢者医療保険料（ 1,708,499 → 1,726,348 ） ……………	17,849 千円
・ 繰入金（ 508,918 → 512,740 ） ……………	3,822 千円

◆ 歳 出

・ 後期高齢者医療広域連合納付金（ 2,171,765 → 2,193,436 ） ……………	21,671 千円
---	-----------

【議案第18号】

■ 病院事業会計 …………… 0千円

予算規模（補正前 3,198,067千円 → 補正後 3,198,067千円）

※予算規模は、収益的支出と資本的支出の合計額

感染症に対応するため、入院病床の確保等に協力している上越地域医療センター病院に対し、県から補助金が交付されることから、関連歳入を増額するもの。

◆ 収益的収入

・ 病院事業収益（2,801,127 → 2,825,952）…………… 24,825 千円

【議案第20号】

■ 下水道事業会計 …………… ▲234,266千円

予算規模（補正前 22,651,647千円 → 補正後 22,417,381千円）

※予算規模は、収益的支出と資本的支出の合計額

決算見込みにあわせて予算を整理するとともに、財源を組み替えるもの。

◆ 収益的収入

・ 下水道事業収益（10,700,022 → 10,739,329）…………… 39,307 千円

◆ 資本的収入

・ 下水道事業資本的収入（10,404,274 → 10,192,695）…………… ▲ 211,579 千円

◆ 資本的支出

・ 下水道事業資本的支出（12,804,253 → 12,569,987）…………… ▲ 234,266 千円

【議案第21号】

■ 水道事業会計 …………… ▲32,460千円

予算規模（補正前 9,922,485千円 → 補正後 9,890,025千円）

※予算規模は、収益的支出と資本的支出の合計額

県道改良工事の工程変更などに伴い、水道管移設工事の関連経費を減額するもの。

◆ 収益的支出

・ 収益的支出（5,583,520 → 5,583,796）…………… 276 千円

◆ 資本的収入

・ 資本的収入（1,018,461 → 988,761）…………… ▲ 29,700 千円

◆ 資本的支出

・ 資本的支出（4,338,965 → 4,306,229）…………… ▲ 32,736 千円

## 1月13日付専決補正予算の概要

■ 一般会計 …………… 3,129,401千円

予算規模（補正前 118,919,043千円 → 補正後 122,048,444千円）

今冬の大雪により、市道の除排雪及び要援護世帯等への除雪支援に要する経費に不足が見込まれたことから、必要な経費について、補正予算を専決処分したものを。

### ◆ 歳 入

① 県支出金（ 6,500,991 → 7,630,392 ）	1,129,401 千円
災害救助費負担金	1,129,401 千円
② 繰入金（ 1,922,528 → 3,922,528 ）	2,000,000 千円
財政調整基金繰入金	2,000,000 千円

### ◆ 歳 出

① 要援護世帯等除雪事業	1,129,401 千円 （ 県支出金 1,129,401 ）
② 除雪費	2,000,000 千円 （ 一般財源 2,000,000 ）



配 布 資 料	
資料No.	2
担当課	健康づくり推進課新型コロナウイルスワクチン接種事務室

## 新型コロナウイルスワクチン接種について

### 1 高齢者及び介護従事者へのワクチン接種について

- ・国が示した優先順位に基づき「高齢者」、「高齢者施設等の従事者」、「16歳から64歳の一般市民」の順で接種を行う予定。
- ・1人2回接種を行う。(21～28日以上の間隔を空けて接種する)
- ・費用は個人負担なし。全額、国が負担。
- ・接種開始時期は、国のスケジュールでは4月からを予定。

### 2 接種類型

- ・以下の3つの類型で接種を実施する。
  - ① 個別接種（医療機関委託）
  - ② 介護保険施設等における施設集団接種（施設入所者等）
  - ③ 集団接種

### 3 接種券の送付

- ・3月中旬に65歳以上の高齢者、約62,000人に郵送。

### 4 集団接種会場（検討中）

- ・リージョンプラザ上越
- ・高田城址公園オーレンプラザ
- ・ユートピアくびき希望館など

### 5 市民への周知

- ・個別通知
- ・広報上越、ホームページなど

配 布 資 料	
資料No.	3
担当課	産業政策課

## 新型コロナウイルス感染症の影響に対する経済対策について (令和3年3月議会補正予算)

**新型コロナウイルス感染症経済対策費** 1,076,012 千円

### 1 事業者経営支援金【新規】 341,861 千円

新型コロナウイルス感染症の感染者増加の影響の長期化により、複数月にわたり著しく売上が減少している中小企業者等へ支援金を交付する。

- 対象者 市内に事業所を有する中小事業者等(全業種(性風俗特殊営業等一部を除く))
- 給付額等 売上減少率、売上規模に応じて、下記の表に定める額を給付

		2018年11月以降の月平均売上 (～2019年4月)		
		1,000万円 超	500万円～ 1,000万円	500万円 以下
2020年11月以降 ※第3波影響下 (～2021年4月)の各月の売上高と 2018年11月以降 ※コロナ禍前 (～2019年4月)の各月の売上高を それぞれ同月で比較	3か月連続 50%以上減少	1,000千円	500千円	300千円
	2か月連続 50%以上減少	500千円	250千円	200千円
	3か月連続 20%～50%減少	250千円	125千円	100千円
	2か月連続 25%～50%減少			

※ただし、2018年11月以降の月平均売上が表中の額よりも下回る場合は、月平均額が支援金の額

### 2 商工団体臨時給付金【継続】 40,197 千円

新型コロナウイルス感染症の影響の長期化に伴い、商工会議所及び各区商工会が会費の減免を行う場合などにかかる費用の一部を市が給付することにより、会員の負担軽減や団体の運営維持を支援する。

- 給付額等
 

上越商工会議所	27,830 千円
上越市商工会連絡協議会	12,367 千円

### 3 信用保証協会保証料補助金及び利子補給補助金【継続】 100,100 千円

中小企業者等が制度融資を利用した際の信用保証料の全部及び借入利子の一部を補助する。

- 補助率等
 

信用保証協会保証料補助金	信用保証料の全額
利子補給補助金	借入利子 1.0%、2年分相当額 (借入 1,000 万円分を上限)

**4 雇用調整助成金申請費補助金【継続】****2,400 千円**

国が交付する雇用調整助成金に係る特例措置の延長を受け、同助成金の申請に必要な書類の作成を社会保険労務士等に委託した中小企業者等への支援を追加する。

- **対象者** 市内に主たる事業所を有する中小企業者等（全業種（性風俗特殊営業等一部を除く））
- **補助率等** 1/2（従業員 20 人以下は 10/10） 上限額 100 千円

**5 地域経済活性化店舗等改装促進事業（新型コロナ対応型）【継続】****128,454 千円**

新型コロナウイルス感染症の感染予防のために、中小企業者等が市内事業者に発注して実施する店舗の改装工事に要する経費を補助する。

- **対象者** 次の業種を営む市内に居住している個人事業主、市内に本社を有する法人（小売業、飲食業、宿泊業、生活関連サービス業、娯楽業、運輸業、卸売業、不動産業、物品賃貸業及び学習支援業のほか、その他市長が認める業種（接客、来客など顧客と対面する業種）を営むもの）
- **対象事業** 新型コロナウイルス感染症予防を目的に市内事業者に発注する改装工事
- **補助率等** 10/10 上限額 200 千円

**6 プレミアム付商品券発行支援事業【継続】****313,000 千円**

商工団体等が実施するプレミアム付商品券発行事業に対し、プレミアム付商品券の換金額のうちプレミアム分相当額及び事業実施に係る経費の一部を補助する。

- **対象者** 商工団体、商店街、中小企業者等  
により組織された任意団体等
- **対象経費** プレミアム付商品券の換金額のうち  
プレミアム分相当額、事務費
- **補助率等** 補助率 10/10  
プレミアム分相当額（3割を上限） →  
事務費 補助上限額 1,000 千円

参加店舗数	補助上限額
20 以下	2,500 千円
21～40	5,000 千円
41～60	7,500 千円
61～80	10,000 千円
81 以上	12,500 千円

**7 中小企業者チャレンジ応援事業【拡充】****150,000 千円**

中小企業者等が行う事業継続に向けた新たな取組や販路開拓、新商品・新サービスの開発等に要する経費を補助する。

- **対象者** 市内中小企業者（新たに小規模企業者も対象とする）
- **対象経費** 以下の取組を始めるための設備備品購入費や車両購入費等の初期費用
  - ①事業継続のための新たな取組
  - ②販路開拓のための新たな取組
  - ③新商品・新サービスの開発
- **補助率等** 3/4 上限額 1,000 千円
- **募集期間** 令和 3 年 12 月 28 日まで

配 布 資 料	
資料No.	4
担当課	行政改革推進課

## 新型コロナウイルス感染症に伴う公の施設の指定管理者への補填について

### 1 第3四半期まで（4月～12月分）の補填の状況

- (1) 現計予算額 167,604 千円・・・(A)  
 (6月補正(流用含む)119,912千円、9月補正37,001千円、  
 12月補正10,691千円)
- (2) 4月から12月分の補填額 126,162 千円 (52 施設)・・・(B)
- (3) 予算残額 41,442 千円・・・(C)

### 2 令和2年度の精算による年間補填見込額

補填見込額 477,493 千円 (42 施設)・・・(D)

#### 【内訳】

○四半期ごとに補填する施設 233,695 千円 (40 施設)

- ・過去3か年の平均収支と令和2年度の収支を比較し、その差額のうち、赤字分を補填見込額として算出した。
- ・第1及び第2四半期に補填を行ったが、収支改善の取組などが行われた結果、精算において12施設で補填が不要となる見込みである。

○新たに補填する施設 243,798 千円 (2 施設)

安塚雪だるま高原 35,706 千円

- ・令和2年6月の指定管理業務に係る協定締結に当たり、新型コロナウイルス感染症等の影響を踏まえ減収補填を行うこととしていた。7月1日から令和2年度末までの収支見込額に、関連して委託している除雪業務等の収益見込みを考慮して算出した額の赤字分について、補填を行うもの。

水族博物館うみがたり 208,092 千円

- ・毎年度の収入状況に応じて、指定管理者が市へ納付金を納めているが、指定管理者と市との協議により、その納付金等を積み立てている整備運営基金の一部を取り崩し、補填を行うもの。

(単位：千円)

施設名	収入見込額 ①	支出見込額 ②	収支見込額 ①－②	年間補填 見込額
安塚雪だるま高原	119,019	154,725	△35,706	35,706
水族博物館うみがたり	227,374	435,466	△208,092	208,092

### 3 補正予算

3月補正予算額 314,959 千円 (9 事業、43 施設)・・・(E)

#### 【内訳】

○増額補正額 326,484 千円 (7 事業、18 施設)

- ・令和2年度の精算による年間補填見込額から、4月から12月分の補填額を差し引きした額と予算残額を比較し、不足する額を増額補正することとした。

○減額補正額 △11,525 千円 (2 事業、25 施設)

- ・令和2年度の精算により、執行残が見込まれるものについて減額補正を行うこととした。

#### 4 補填見込額及び補正額一覧

##### (1) 3月補正対象施設

(単位：千円)

No.	施設名	所管課	現計 予算額 (A)	4~12月 補填額 (B)	予算 残額 (C) = (A) - (B)	年間 補填 見込額 (D)	補正額 (E) = (D) - (B) - (C)			
1	リージョンプラザ上越	用地管財課	6,574	1,087	5,487	-	※△5,487			
2	市民いこいの家	福祉課	2,211	1,537	674	4,281	2,070			
3	上越リゾートセンター くるみ家族園	福祉課	5,381	3,730	1,651	5,987	606			
4	ワークパル上越	産業政策課	2,256	1,799	457	2,933	677			
観光施設等管理事業			116,748	101,051	15,697	226,841	110,093			
5	くわどり湯ったり村	施設経営管理室	/	2,578	/	1,383	/			
6	ヨーデル金谷	施設経営管理室		2,422		2,728				
7	安塚雪だるま高原	施設経営管理室		-		35,706				
8	牧湯の里深山荘	施設経営管理室		840		1,069				
9	柿崎マリンホテルハマナス	施設経営管理室		10,512		10,312				
10	大潟健康スポーツプラザ 鶯の浜人魚館	施設経営管理室		6,533		12,182				
11	吉川スカイピア遊ランド	施設経営管理室		3,658		5,929				
12	吉川ゆったりの郷	施設経営管理室		14,112		34,407				
13	板倉保養センター	施設経営管理室		10,685		13,279				
14	ゑしんの里記念館	施設経営管理室		486		749				
15	三和ネイチャーリング ホテル米本陣	施設経営管理室		15,556		26,345				
16	うみてらす名立	施設経営管理室		33,669		82,752				
17	上越科学館	社会教育課		6,775		3,248		3,527	10,136	3,361
18	水族博物館うみがたり	教育総務課		-		-		-	208,092	208,092
体育施設管理運営費				7,600		1,562		6,038	1,562	※ △6,038
19~ 37	高田城址公園野球場 他 18 施設	スポーツ推進課		/		1,352		/	1,562	/
38~ 42	柿崎総合運動公園野球場 他 4 施設	スポーツ推進課	210		-					
43	上越市立オールシーズン プール	スポーツ推進課	6,016	3,099	2,917	7,601	1,585			
小計			153,561	117,113	36,448	467,433	314,959			

※No. 1 及び No. 19~42 については、算定式によらず予算残額の全額を減額補正するもの

##### (2) 3月補正対象外施設

44, 45	上越市大手町駐車場 上越市高田駅前立体駐輪駐車場	用地管財課	1,088	552	536	566	-
46	上越市市民プラザ	用地管財課	9,745	6,697	3,048	8,910	-
47	月影の郷	農村振興課	675	545	130	-	-
48	川上笑学館	農村振興課	294	257	37	242	-
安塚地域産業振興施設管理運営費			809	303	506	-	-
49	雪だるま物産館	農村振興課	/	99	/	-	/
50	樽田そば処	農村振興課		204		-	
51	岩木多目的研修センター	農村振興課	31	28	3	-	-
52	上越市南葉高原キャンプ場	農林水産整備課	951	434	517	-	-
53	上越市海洋フィッシング センター	農林水産整備課	347	230	117	342	-
54	大潟野外活動施設	社会教育課	103	3	100	-	-
小計			14,043	9,049	4,994	10,060	-

##### (3) (1)及び(2)の合計

合計			167,604	126,162	41,442	477,493	314,959
----	--	--	---------	---------	--------	---------	---------

配 布 資 料	
資料No.	5
担当課	人事課

## 行政組織の見直しについて

### ○ 行政デジタル化の更なる推進

社会全体のデジタル化が、今後、一層加速する情勢を見据え、I C Tの更なる利活用に向けた統一的な方針を策定し、市民の利便性向上と行政運営の効率化に資する取組を強力に推進するため、総務管理課に「情報政策室」を新設する。

### ○ 市民の相談や申立てに対応する体制の一元化

「市民相談センター」及び「消費生活センター」を市民課から総務管理課に移管した上で、「オンブズパーソン事務局」と同様に総務管理課の機関に位置付け、市民の様々な困りごとの相談や申立てに対応する一元的な体制を整備する。

※ オンブズパーソン事務局は、令和3年10月に市民プラザから市民相談センター及び消費生活センターが所在する木田第1庁舎1階に移転予定

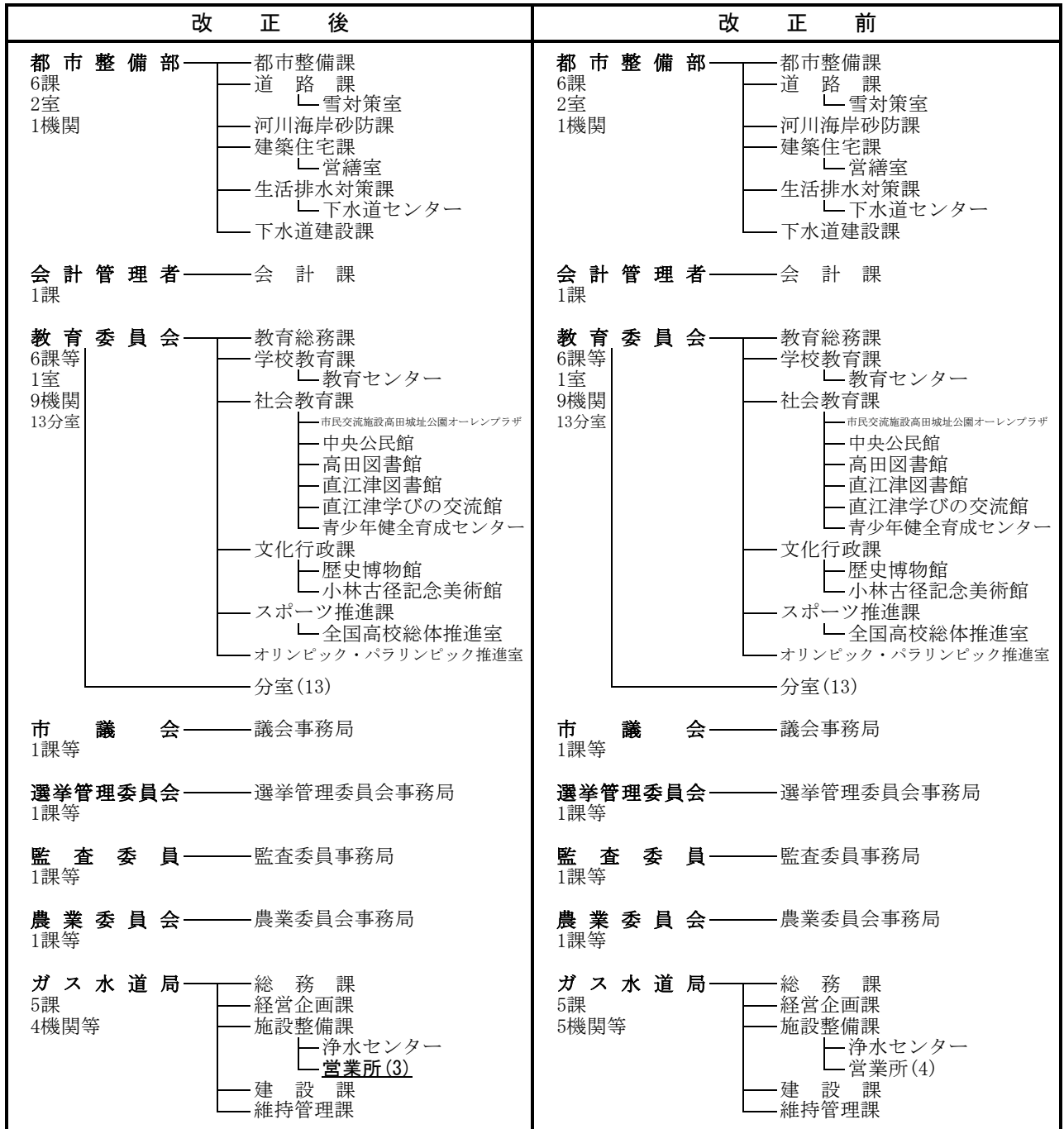
### ○ ガス水道局営業所の業務対応力と機動力の強化

業務対応力と機動力の更なる強化を図るとともに、災害発生時の被害状況の把握及び復旧対応を迅速かつ円滑に行うため、南部営業所と中郷区営業所を統合し、板倉区総合事務所内に移転する。

次頁：行政組織図新旧対照表

# 行政組織図 新旧対照表

改 正 案	改 正 前
<p><b>総務管理部</b> 5課 1室 4機関</p> <ul style="list-style-type: none"> <li>総務管理課                             <ul style="list-style-type: none"> <li>情報政策室</li> <li>オンブズパーソン事務局</li> <li>市民相談センター</li> <li>消費生活センター</li> <li>公文書センター</li> </ul> </li> <li>行政改革推進課</li> <li>秘書課</li> <li>広報対話課</li> <li>人事課</li> </ul>	<p><b>総務管理部</b> 5課 2機関</p> <ul style="list-style-type: none"> <li>総務管理課                             <ul style="list-style-type: none"> <li>公文書センター</li> </ul> </li> <li>行政改革推進課</li> <li>秘書課</li> <li>広報対話課</li> <li>人事課</li> </ul>
<p><b>企画政策部</b> 4課等</p> <ul style="list-style-type: none"> <li>企画政策課</li> <li>上越市創造行政研究所</li> <li>文化振興課</li> <li>交通政策課</li> </ul>	<p><b>企画政策部</b> 4課等</p> <ul style="list-style-type: none"> <li>企画政策課</li> <li>上越市創造行政研究所</li> <li>文化振興課</li> <li>交通政策課</li> </ul>
<p><b>財務部</b> 5課 1室</p> <ul style="list-style-type: none"> <li>財政課</li> <li>用地管財課                             <ul style="list-style-type: none"> <li>財産運用室</li> </ul> </li> <li>契約検査課</li> <li>税務課</li> <li>収納課</li> </ul>	<p><b>財務部</b> 5課 1室</p> <ul style="list-style-type: none"> <li>財政課</li> <li>用地管財課                             <ul style="list-style-type: none"> <li>財産運用室</li> </ul> </li> <li>契約検査課</li> <li>税務課</li> <li>収納課</li> </ul>
<p><b>防災危機管理部</b> 2課 1室</p> <ul style="list-style-type: none"> <li>市民安全課                             <ul style="list-style-type: none"> <li>原子力防災対策室</li> </ul> </li> <li>危機管理課</li> </ul>	<p><b>防災危機管理部</b> 2課 1室</p> <ul style="list-style-type: none"> <li>市民安全課                             <ul style="list-style-type: none"> <li>原子力防災対策室</li> </ul> </li> <li>危機管理課</li> </ul>
<p><b>自治・市民環境部</b> 5課 1室 19機関</p> <ul style="list-style-type: none"> <li>自治・地域振興課                             <ul style="list-style-type: none"> <li>まちづくりセンター(3)</li> </ul> </li> <li>総合事務所(13)</li> <li>共生まちづくり課                             <ul style="list-style-type: none"> <li>人権・同和対策室</li> <li>男女共同参画推進センター</li> </ul> </li> <li>市民課                             <ul style="list-style-type: none"> <li>出張所(2)</li> </ul> </li> <li>環境保全課</li> <li>生活環境課</li> </ul>	<p><b>自治・市民環境部</b> 5課 1室 21機関</p> <ul style="list-style-type: none"> <li>自治・地域振興課                             <ul style="list-style-type: none"> <li>まちづくりセンター(3)</li> </ul> </li> <li>総合事務所(13)</li> <li>共生まちづくり課                             <ul style="list-style-type: none"> <li>人権・同和対策室</li> <li>男女共同参画推進センター</li> </ul> </li> <li>市民課                             <ul style="list-style-type: none"> <li>出張所(2)</li> <li>市民相談センター</li> <li>消費生活センター</li> </ul> </li> <li>環境保全課</li> <li>生活環境課</li> </ul>
<p><b>福祉部</b> 4課等 7機関</p> <ul style="list-style-type: none"> <li>福祉課                             <ul style="list-style-type: none"> <li>地域医療推進室                                     <ul style="list-style-type: none"> <li>診療所(5)</li> </ul> </li> </ul> </li> <li>高齢者支援課</li> <li>すこやかなくらし包括支援センター (福祉交流プラザ)                             <ul style="list-style-type: none"> <li>こども発達支援センター</li> </ul> </li> </ul>	<p><b>福祉部</b> 4課等 7機関</p> <ul style="list-style-type: none"> <li>福祉課                             <ul style="list-style-type: none"> <li>地域医療推進室                                     <ul style="list-style-type: none"> <li>診療所(5)</li> </ul> </li> </ul> </li> <li>高齢者支援課</li> <li>すこやかなくらし包括支援センター (福祉交流プラザ)                             <ul style="list-style-type: none"> <li>こども発達支援センター</li> </ul> </li> </ul>
<p><b>健康子育て部</b> 4課 1室</p> <ul style="list-style-type: none"> <li>健康づくり推進課                             <ul style="list-style-type: none"> <li>新型コロナウイルスワクチン接種事務室</li> </ul> </li> <li>国保年金課</li> <li>保育課</li> <li>こども課</li> </ul>	<p><b>健康子育て部</b> 4課 1室</p> <ul style="list-style-type: none"> <li>健康づくり推進課                             <ul style="list-style-type: none"> <li>新型コロナウイルスワクチン接種事務室</li> </ul> </li> <li>国保年金課</li> <li>保育課</li> <li>こども課</li> </ul>
<p><b>産業観光交流部</b> 4課等 1室 2機関</p> <ul style="list-style-type: none"> <li>産業政策課                             <ul style="list-style-type: none"> <li>商業・中心市街地活性化推進室</li> <li>上越ものづくり振興センター</li> <li>女性サポートセンター</li> </ul> </li> <li>産業立地課</li> <li>観光交流推進課</li> <li>施設経営管理室</li> </ul>	<p><b>産業観光交流部</b> 4課等 1室 2機関</p> <ul style="list-style-type: none"> <li>産業政策課                             <ul style="list-style-type: none"> <li>商業・中心市街地活性化推進室</li> <li>上越ものづくり振興センター</li> <li>女性サポートセンター</li> </ul> </li> <li>産業立地課</li> <li>観光交流推進課</li> <li>施設経営管理室</li> </ul>
<p><b>農林水産部</b> 3課 1室</p> <ul style="list-style-type: none"> <li>農政課</li> <li>農村振興課                             <ul style="list-style-type: none"> <li>中山間地域農業対策室</li> </ul> </li> <li>農林水産整備課</li> </ul>	<p><b>農林水産部</b> 3課 1室</p> <ul style="list-style-type: none"> <li>農政課</li> <li>農村振興課                             <ul style="list-style-type: none"> <li>中山間地域農業対策室</li> </ul> </li> <li>農林水産整備課</li> </ul>



### ○組織数の比較

		改正案	改正前	比較
部等	市長部局	10	10	0
	全体	12	12	0
課等	市長部局	43	43	0
	全体	58	58	0
課内室	市長部局	9	8	1
	全体	10	9	1
機関等	市長部局	33	33	0
	全体	46	47	△ 1

※「全体」には、ガス水道局を含む。



配 布 資 料	
資料No.	6
担当課	文化振興課

## 旧今井染物屋及び旧師団長官舎の供用開始について

### 1 旧今井染物屋

#### (1) 設置目的

郷土の歴史的遺産を保存し、及び活用し、賑わいと活力のある地域社会の形成に寄与するため設置するもの

#### (2) 施設のコネプト

趣のある空間をいかしつつ、雪国高田の風土産業であるバテンレースを基軸とした常設工房を設置し、地域文化の継承及び発信の拠点として活用を図る。

#### (3) 主な事業内容

- ア 【新規】 バテンレース事業者と地域おこし協力隊員による常設工房の運営とバテンレースの継承
- イ 【新規】 市内の講師によるバテンレース講座の開催
- ウ 【新規】 草木染めや竹細工、革細工などの職人や作家等による手仕事の実演・体験教室の開催・作品展示等
- エ 【新規】 ソーシャルメディア等を活用した旧今井染物屋やバテンレースをはじめとする地域の歴史や文化などの情報発信
- オ 【継続】 高田地区に現存する最古にして最大級の町家の公開
- カ 【継続】 建物の歴史・特徴を紹介する講座の開催

#### (4) 管理運営体制

市内のバテンレース事業者及び地域おこし協力隊員が常駐

#### (5) 令和3年度予算額

8,736千円（報酬、需用費、委託料ほか）

#### (6) 供用開始日

令和3年4月下旬（予定）

※ 令和2年度に実施している旧今井染物屋耐震改修工事等について、今冬の大雪の影響で作業人員の確保が困難となったほか、除排雪作業に日数を要したことにより、作業工程に遅れが生じており、工事の完了見込みが、本年4月中旬となっている。

#### (7) 施設概要

- ア 所在地 上越市大町五丁目5番7号
- イ 開館時間 午前10時から午後5時まで

ウ 休館日	・月曜日。ただし、この日が国民の祝日に関する法律に規定する休日（以下「休日」という。）に当たるときは、その翌日 ・休日の翌日 ・12月29日から翌年1月3日まで
エ 入館料	無料
オ 占用利用	可(手仕事作家の活動の場等としてチャノマほか5室の利用が可能)
カ 建築年代	江戸時代末期
キ 構造	木造2階建亜鉛メッキ鋼板葺
ク 延床面積	458.67 m <sup>2</sup> (1階 350.28 m <sup>2</sup> 2階 108.39 m <sup>2</sup> )
ケ 敷地面積	1,440.90 m <sup>2</sup>
コ 市文化財	令和元年8月21日指定
サ 平面図	別紙1のとおり

## 2 旧師団長官舎

### (1) 設置目的

郷土の歴史的遺産を保存し、及び活用し、教育、学術及び文化の向上を図るとともに、賑わいと活力のある地域社会の形成に寄与するため設置するもの

### (2) 施設のコンセプト

明治期の洋風建築の建物を公開することに加え、趣のある空間をいかしつつ、民間事業者によるレストランとして活用を図る。

### (3) 主な事業内容

ア 【継続】 明治期に建てられた洋風建築の建物の公開

イ 【新規】 民間事業者によるレストラン運営

※公開時間内（午前10時～午後5時）は、カフェ・ランチ  
公開時間外（概ね午後6時～営業終了）はディナー

### (4) 管理運営体制

令和元年度にプロポーザルにより選定した民間事業者が常駐（直営）

※レストラン部分は、行政財産の使用許可により対応

### (5) 令和3年度予算額

3,524千円（需用費、委託料ほか）

### (6) 供用開始

令和3年4月1日（木）

### (7) 施設概要

ア 所在地 上越市大町二丁目3番30号

イ 公開時間 午前10時から午後5時まで

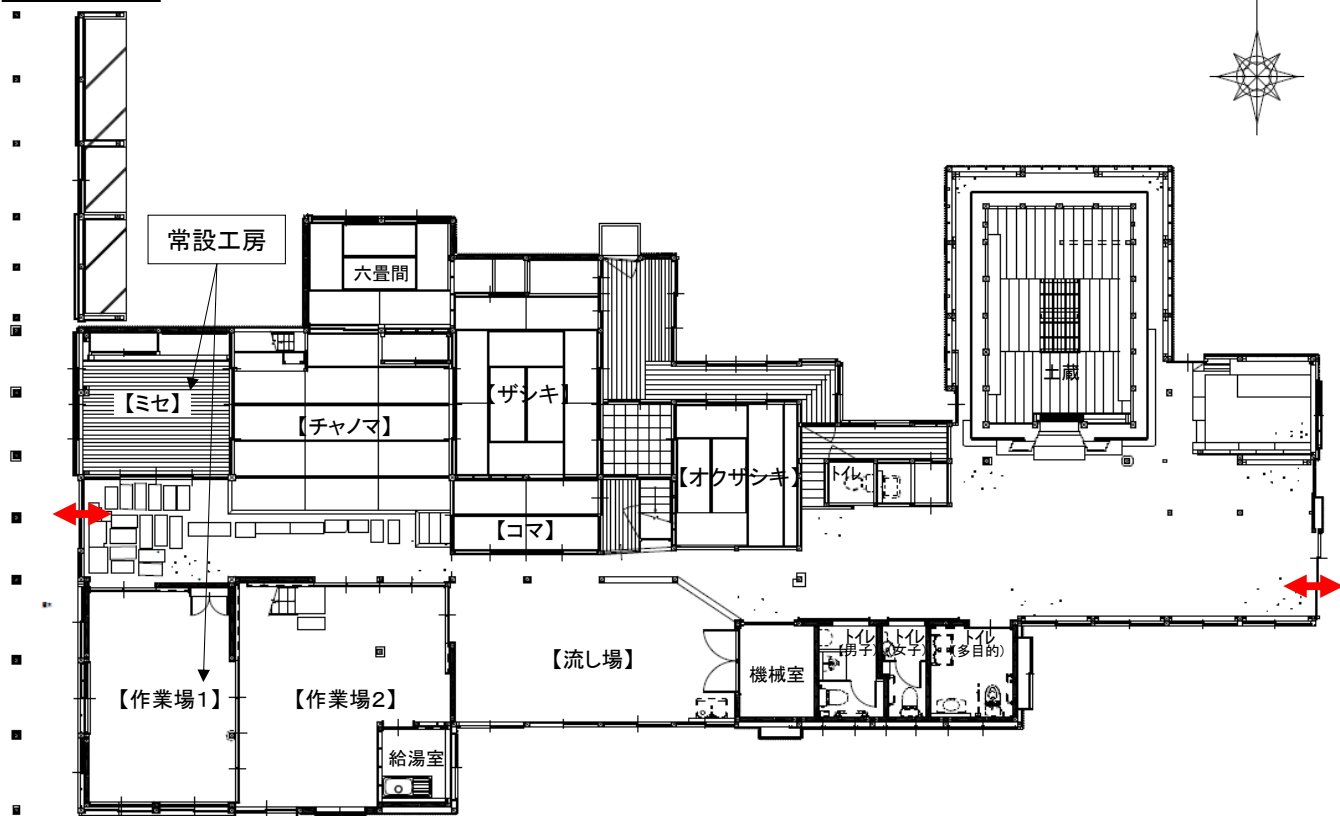
ウ 休館日  
・月曜日。ただし、この日が国民の祝日に関する法律に規定する休日（以下「休日」という。）に当たるときは、その翌日  
・休日の翌日  
・12月29日から翌年1月3日まで

エ	入館料	無料
オ	建築年代	明治43年
カ	構造	木造2階建一部平屋建棧瓦葺
キ	延床面積	428.67 m <sup>2</sup> (1階 248.43 m <sup>2</sup> 2階 180.24 m <sup>2</sup> )
ク	敷地面積	2,669.94 m <sup>2</sup>
ケ	市文化財	平成6年1月31日指定
コ	平面図	別紙2のとおり

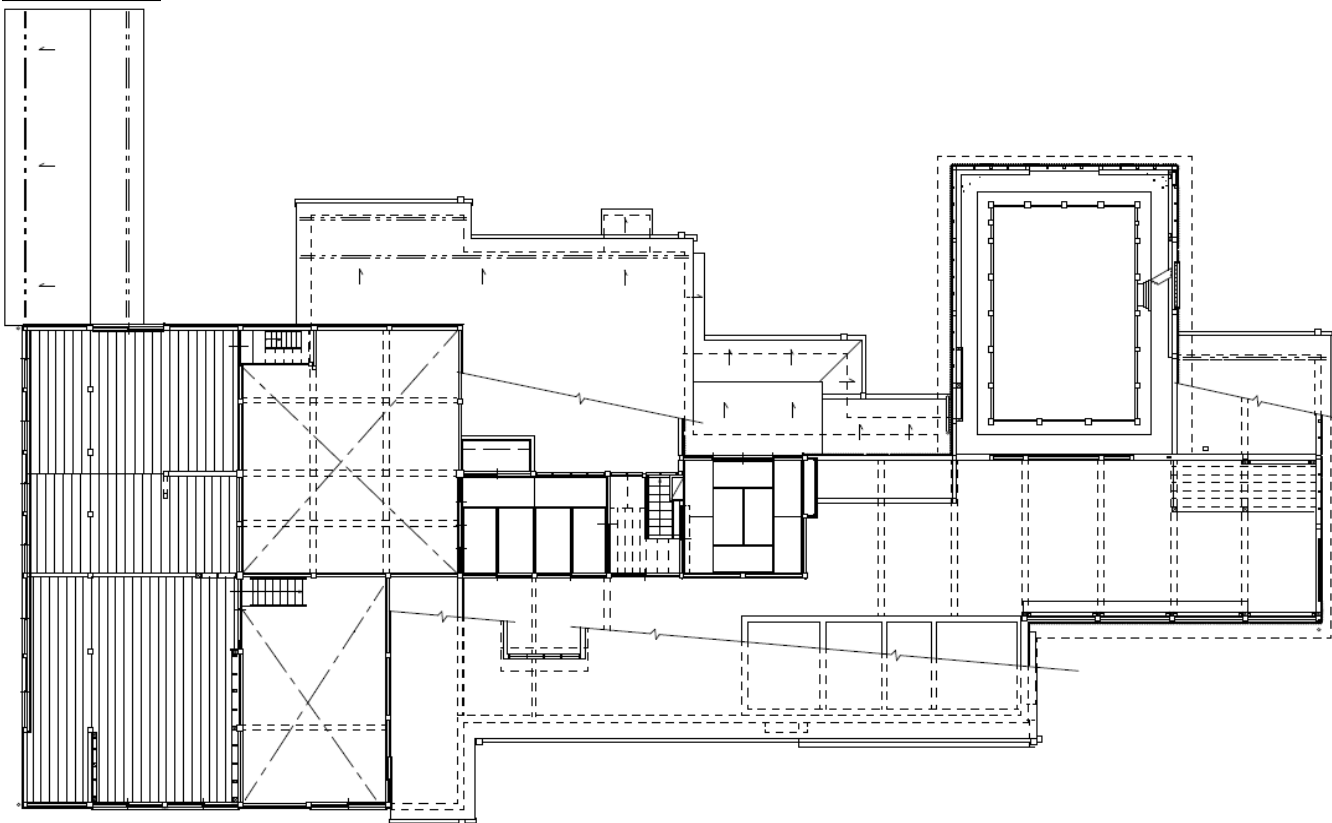
# 施設平面図



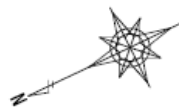
1階



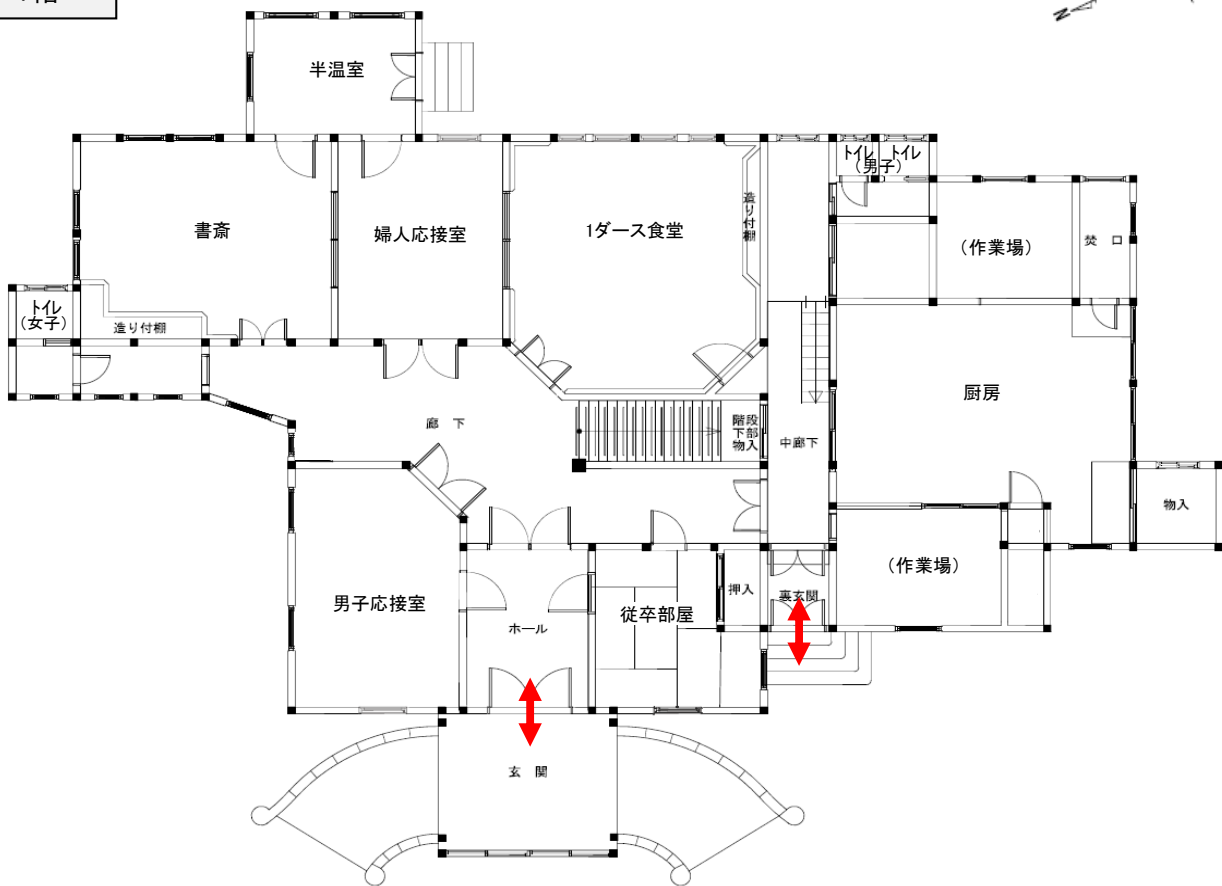
2階



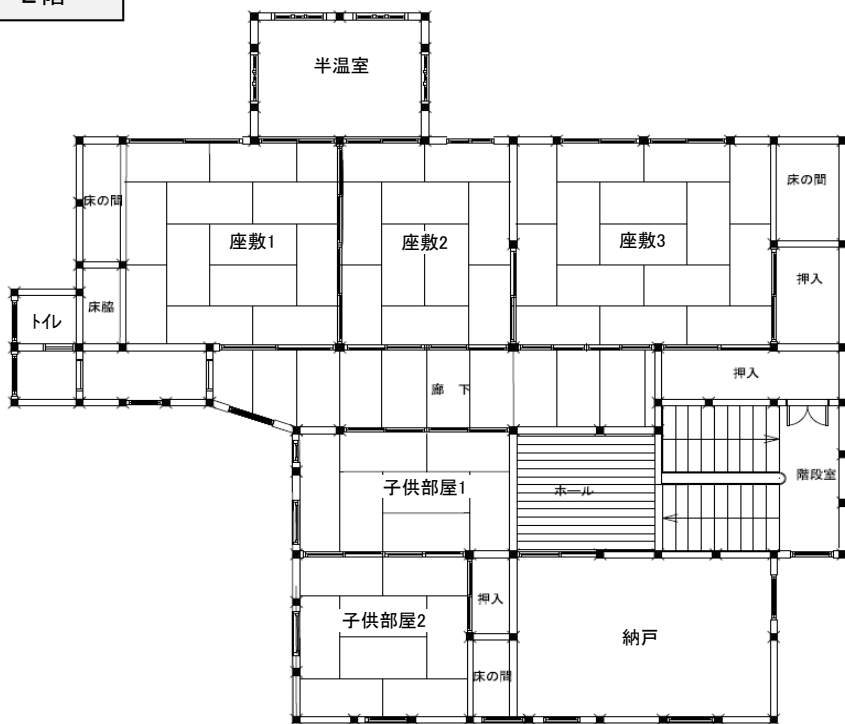
# 施設平面図



## 1階



## 2階



配布資料	
資料No.	7
担当課	行政改革推進課

## 第4次上越市公の施設の適正配置計画の策定について

### 1 計画の位置付け

上位計画である上越市公共施設等総合管理計画の取組方針に基づき、「公の施設の適正配置の推進」に向けた基本的な考え方を整理し、施設ごとの今後の取組方向を示したものの。

### 2 計画期間

令和3年度～12年度（10年間）

- ・令和3年度から7年度までの5年を前期計画期間、令和8年度から12年度までの5年を後期計画期間とし、令和7年度に見直しを行う。

### 3 対象施設 666施設（令和3年4月1日見込み）

### 4 適正配置を予定している施設数 58施設（引き続き協議を行う8施設を除く）

【内訳】

取組方向	取組完了年度						計
	R3	R4	R5	R6	R7	R8～12	
廃止	12	9	1	1	1		24
貸付又は譲渡	7	3	3	6	7		26
用途変更		3					3
後期に適正配置						5	5
計	19	15	4	7	8	5	58

### 5 パブリックコメントの結果

- (1) 実施期間 令和2年12月21日～令和3年1月20日
- (2) 寄せられた意見数 33件（16人、4団体）
- (3) 意見の反映状況

計画（案）に対する意見	反映（一部反映）した意見	1件
	反映しなかった意見	15件
	既に計画（案）に記述済の意見	0件
計画（案）以外の意見		17件
合計		33件

#### (4) 主な意見

##### 【反映した意見】

- ・「引き続き協議」としている温泉施設については、方向性が決定後、改めてパブリックコメントを実施すべきである。

##### 【反映しなかった意見・計画（案）以外の意見】

- ・温泉施設（市民いこいの家、鶯の浜人魚館、吉川ゆったりの郷）については、地域活性化や健康福祉の増進のため存続してほしい。
- ・光ヶ原高原の3施設については、施設関係者との協議を丁寧に行ってほしい。
- ・公民館分館の適正配置に当たっては、地域コミュニティに配慮してほしい。
- ・学校の統廃合を行うに当たっては、空き校舎の再利用や避難所の確保に配慮してほしい。

配 布 資 料	
資料No.	8
担当課	福祉課

## 上越市第6期障害福祉計画・第2期障害児福祉計画等の策定について

### 1 上越市第6期障害福祉計画・第2期障害児福祉計画の策定について

#### (1) 計画の概要

① 計画期間 令和3～5年度(3年間)

② 位置付け

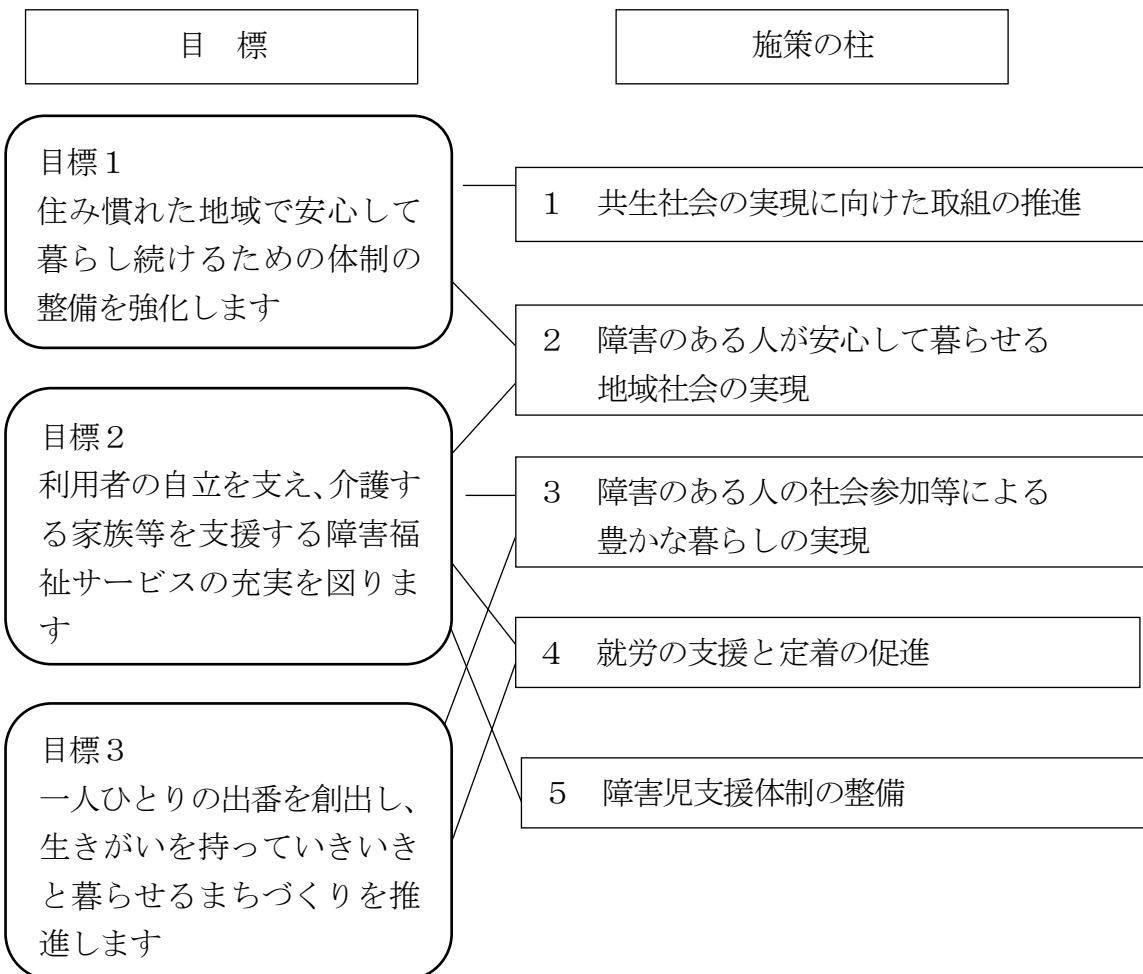
障害者基本法、障害者総合支援法及び児童福祉法に規定する市町村障害者計画、市町村障害福祉計画及び市町村障害児福祉計画

③ 計画の基本的な考え方

当市の健康福祉分野において本計画の上位計画となる「上越市第2次地域福祉計画」の基本理念を、本計画の基本理念とする。

<計画の体系>

**【基本理念】** 誰もが居場所と出番を持って、共に支え合いながら、安心してすこやかに自分らしく暮らせる地域社会の実現



④ 主な重点取組事項

- ・成年後見制度等の利用促進
- ・共生社会実現に向けた市民等の意識啓発
- ・障害福祉サービスの質の向上に向けた取組に係る体制の構築
- ・就労先の拡大
- ・児童発達支援事業等の充実
- ・医療的ケア児支援体制の充実

(2) パブリックコメント（市民意見公募）の概況

- ① 意見募集期間 令和2年12月21日（月）～令和3年1月20日（水）
- ② 寄せられた意見数 9件（1人・1団体）
- ③ 結果公表 令和3年3月下旬～4月下旬を予定

(3) 今後の予定

- ・障害者総合支援法第88条第11項及び児童福祉法第33条の20第11項に基づく県の意見を受け、必要に応じて修正を加えた後、年度内に策定

2 上越市手話言語及びコミュニケーション手段の利用の促進に関する条例の制定について

(1) 制定理由

- 人にやさしいまちづくりを進める上で、障害の有無にかかわらず、他者とのコミュニケーションが円滑に図られることは極めて重要である。
- 市民が自分と異なる相手の特性や手話言語をはじめとする多様なコミュニケーション手段を理解し、認め合う意識を醸成し、人にやさしいまちづくりを一層推進するため、上越市手話言語及びコミュニケーション手段の利用の促進に関する条例を制定する。

(2) 制定の概要

「上越市自治基本条例」、「上越市人にやさしいまちづくり条例」と整合、調整を図り、理念を定める条例とし、市の責務並びに市民の役割を明らかにする。

(3) パブリックコメント（市民意見公募）の概況

- ① 意見募集期間 令和2年12月21日（月）～令和3年1月20日（水）
- ② 寄せられた意見数 0件
- ③ 結果公表 令和3年3月下旬～4月下旬を予定

(4) 今後の予定

令和3年3月議会に上程し、令和3年4月1日施行を予定

(5) 条例後の施策の展開

広報上越に特集記事の掲載ほか、条例制定イベントやリーフレットを作成・配布するなど市民啓発を行うとともに、窓口担当職員等を対象に職員研修を実施する。



配 布 資 料	
資料No.	9
担当課	高齢者支援課

## 上越市第8期介護保険事業計画・第9期高齢者福祉計画の策定について

### 1 計画の概要

- (1) 計画期間 令和3～5年度(3年間)
- (2) 位置付け

介護保険事業計画は介護保険法、高齢者福祉計画は老人福祉法に基づき、両計画は一体的に策定する。

介護保険事業計画	介護保険サービスの見込量と提供体制の確保、事業実施について定める計画であり、介護保険料の算定基礎となるもの
高齢者福祉計画	地域における高齢者を対象とした福祉サービス全般の提供体制の確保に関する計画

- (3) 計画の基本的な考え方
 

当市の健康福祉分野において本計画の上位計画となる「上越市第2次地域福祉計画」の基本理念を、本計画の基本理念とする。
- (4) 主な重点取組事項
  - ・地域包括支援センターの対応力の向上
  - ・地域支え合い事業の推進
  - ・上越市認知症施策総合戦略の推進
  - ・介護人材の確保及び業務効率化の推進
  - ・高齢者の積極的な社会参加や交流の場づくりの推進
  - ・介護予防・重度化防止の推進

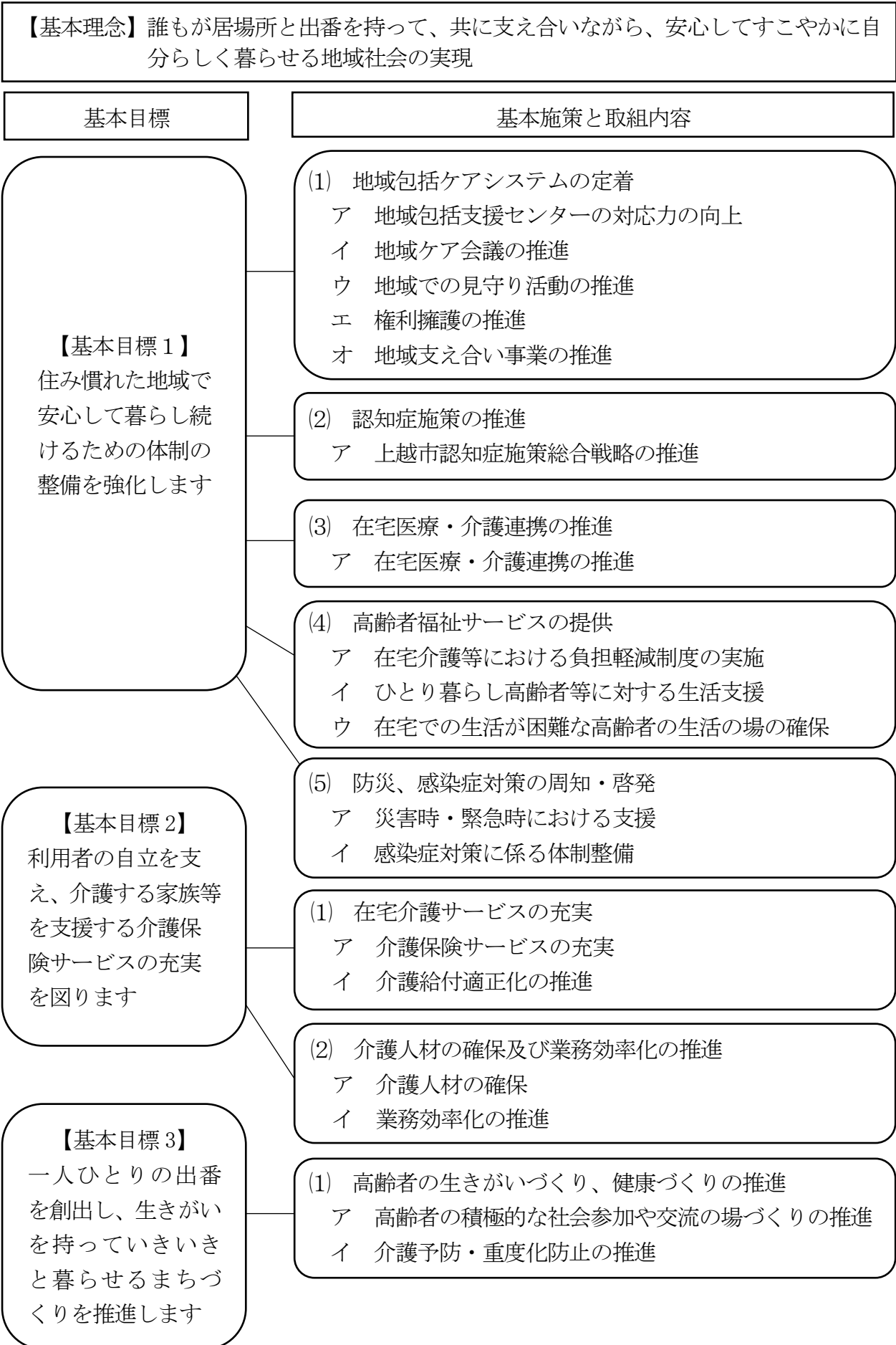
### 2 パブリックコメント（市民意見公募）の概況

- (1) 意見募集期間  
令和3年1月8日（金）～令和3年2月8日（月）
- (2) 結果公表  
令和3年3月初旬～4月初旬を予定

### 3 策定に向けたスケジュール

介護保険法及び老人福祉法に基づく県の意見を受け、必要に応じて修正を加えた後、年度内に策定

#### 4 基本理念と基本施策



## 5 第1号被保険者の介護保険料の改定

### (1) 第8期介護保険事業計画における介護保険料基準額

基準額	第7期	第8期	比較
月額	6,483円	6,683円	+200円
年額	77,800円	80,200円	+2,400円

※保険料基準額は所得段階が第5段階の介護保険料

### (2) 介護保険料引き上げの理由

- ・要介護認定者の増加見込み
- ・介護報酬の平均0.7%の増額改定