

2022 No. 1124

5月号

広報

上越

じょうえつ

上越市
公式SNSは
こちらから



お待ちしております!

選ぼう、地元産品
支えよう、地元のお店



地元で買おう。
地元のものを食べよう。
地元の品を贈ろう。

地元を愛そう

特集 | 中小企業・小規模企業の振興を考える

それってこういうこと！

その1

上越市は、従業員数100人未満の事業所が99%。市内従業者の78%がそこで働いています。地元でお金を使うことは、私たちの雇用と生活を守ることに繋がります。

その2

私たちが働いて得たお金を、地元の店で使う。すると、店から地元の生産者へお金が支払われ、そこで働く人にまた還元されます。地域の経済が地域のお金で元気になるんです。

その3

大雪などの災害時。地元の生産者から仕入れることの多いご近所の店は、流通が滞っても営業可能。
いざというとき、私たちの心強い味方が地元の店なんです。

CASE 1

地元食材が結集！みんな大好き国民食

「雪むろ酒かすラーメン」



提供店の一つ、「たんぽぽラーメン」の山本利明さん(三和区神明町)

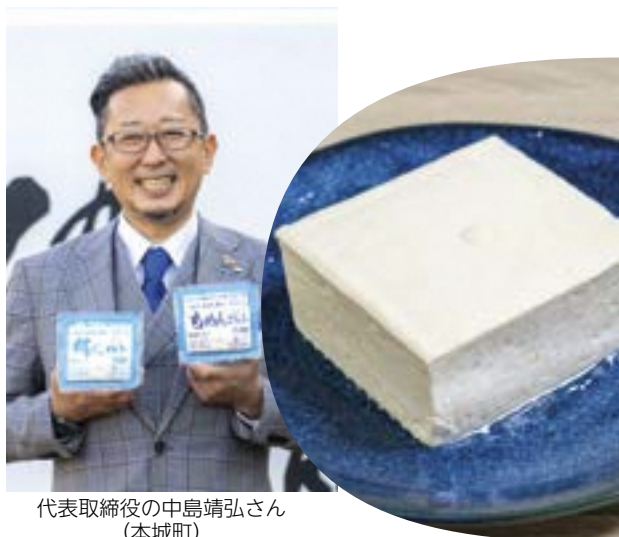
地元・三和区のものを使って、地元の人に喜ばれるラーメンを作りたいという思いがあり、10年以上前から酒かす味噌ラーメンを提供しています。地元の味噌やお酒はとにかくおいしいんです。安い食材ではありませんが、品質が良くて味が良い。そして健康にも良い。それが素材選びの決め手ですね。

地元活性化のため、普段の買い物や贈り物には、なるべく地場産のものを選ぶように心掛けています。

CASE 2

愛される「上越産の味」をこれからも

「中島食品」



代表取締役の中島靖弘さん(本城町)

その土地で育ったものをその土地の人が食べるからおいしいと感じてもらえるという「地産地消」の思いで、上越産大豆を使った豆腐作りを行っています。

昔から変わらないパッケージを覚えてくださっている、年配の人から比較的多く購入いただいています。最近では地産地消の考え方が広がって、若い世代の人にも選んでいただけるようになりました。

これからも、地元の人に愛される商品をお届けしていきたいです。

CASE 3

上越ならではのパン作りに挑戦

「小竹製菓」



代表取締役の小竹孝雄さん(南高田町)

柿崎区で小麦を栽培していた田中基輝さんに出会い、上越産小麦を使ったパン作りを始めました。味に深みを出すため、妙高酒造さんの酒かすも使っています。人気の「笹だんごパン」は、上越産の米粉で作っています。

地元のものを使うことはものづくりの醍醐味だと思えますし、気候風土などの地域性を生かすことが、市外や全国に向けて魅力を発信する武器になると思っています。

これからも、この地域の魅力の一つになれるよう、頑張っていきたいと思っています。

地元のものを買う、食べる

少し高くても、できるだけ地元のものを。
それが地域で、こんなふうにつながります。



笹だんごパン
雪の下こむぎパン
小竹製菓

私の作ったお米が小竹製菓さんの商品につながっているとは知りませんでした。自分の作った米がどこに行っているのかわかると力になりますね。

農家さんが丹精込めて作ったお米を大切に製粉しています。

米粉
代金



妙高製粉(株) 小林健太郎さん

三和区産の米
代金



(有)グリーンファームシティ 代表取締役 澤田清一さん

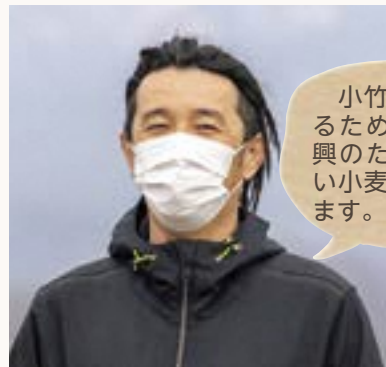
代金 酒かす



(有)木村酒専 代表取締役 木村弘治さん

市内100軒以上の飲食店に酒や酒かすを届けています。ネット販売では、市外のリピーターも多く、全国に発送しています。

柿崎区産の小麦
代金



上越産小麦生産者 柿崎区 田中基輝さん

小竹さんの想いに応えるため、柿崎区の地域振興のため、上越では珍しい小麦の栽培を行っています。

代金 日本酒・酒かす



妙高酒造株式会社 杜氏 平田正行さん

地産地消の思いから西條さんが作った「越淡麗」を使い、こうじの力を最大限に生かした酒造りを行っています。

頸城区産の酒米
代金

大吟醸専用の県産米「^{こしたんれい}越淡麗」を栽培しています。一生懸命作ったお米が無駄なく他の商品になっているのは嬉しいです。



(有)西條ファーム (左から)岩島華央さん、代表 西條裕之さん、西條耕之さん

雪室で雪中貯蔵した「雪室熟成」の味噌を使っています。
地元のものを中心に使ったり、食べたりして地域が回るといいですね。



(資) 山本味噌醸造場
代表社員 山本幹雄さん

上越の人の口に合うように作った味噌を使っています。
発酵食品のおいしさ、素晴らしさで皆さんに幸せになっていただきたいですね。



あおき味噌(株)
代表 青木光達さん、専務 青木玲子さん

川上善兵衛が作りあげたワインが形を変えて、地域の活性化につながっているのはとても誇らしいです。



(株)岩の原葡萄園 製造部技師長 上野翔さん

三和区、頸城区、吉川区、大島区で採れた酒米を使い、井戸水と伝統的な手作りのこうじで酒造りを行っています。
酒かすラーメンは雪室と栄養豊富な酒かすを生かした素晴らしい発明だと思います。



地元の農家の皆さん(生産者)

酒米

代金



(株)丸山酒造場
代表取締役社長 丸山三左衛門さん

地元酒蔵の酒かす

代金

元祖雪室酒粕
みそラーメン
たんぽぽラーメン



地元産品を選ぶ

代金

板倉区で大豆を生産し、JAさんに出荷しています。上越産大豆を市民の皆さんに味わってもらいたいです。



農事組合法人 興農南中島生産組合
(左から)野口将弘さん、代表理事 市村雅之さん
小川義幸さん

板倉区産の大豆
(JAえちご上越経由)

代金

上越産大豆の豆腐
中島食品



代金

小売店に販売

小売店に販売

代金

当店でもとても人気の商品です。地域に貢献できていると思うと仕事にやりがいを感じますね。



(株)ナルス 直江津東店 白砂道子さん

地元の産品を地元の人に届けたいという思いで中島さんの豆腐を販売しています。
お客様からもとても喜ばれています。



(株)しみず屋板倉店 店長 白井淳さん

地元のを贈る

遠くの家族へ、お世話になったあの人へ

地域性（上越らしさ）、信頼性、市場性、伝達性、社会性の観点から厳しい審査を経て、全国に誇る上越市の優れた逸品を「メイド・イン上越」として認証しています。

「メイド・イン上越」認証品をはじめ、市内で製造・生産されている食品はインターネット商店街「上越特産市場」で購入できます。心を込めた贈り物として、ぜひお選びください。



特産品



工業製品



メイド・イン上越

上越市の特産品・名産品なら

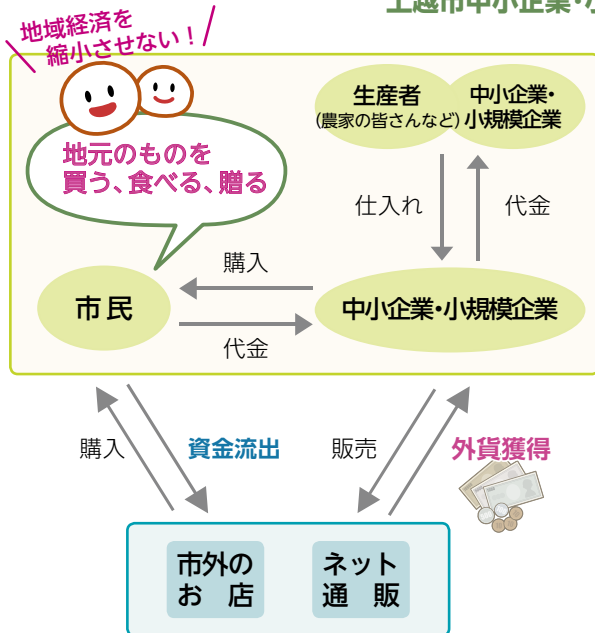
上越特産市場



上越特産市場

このまちの経済発展のために

上越市中小企業・小規模企業振興基本条例



上越市では、人口減少などにより事業所の人手や後継者不足、ネット通販による資金の地域外への流出など、地域経済の縮小が懸念されています。

地域経済の縮小を防ぐためには、地域内で生まれた所得を地域内で消費し、地域内で生産されたものやサービスの消費を地域内外で増やしていくことが大切です。

市では、こうした課題の解決に向けて地域全体で考え、取り組んでいくため、平成30年に「上越市中小企業・小規模企業振興基本条例」を制定しました。

地元の中企業・小規模企業は私たちの生活を支える大切な存在です。普段の暮らしの中で、「地元のを買う、食べる、贈る」ことをぜひ意識してみてください。

事業者の皆さんへ

経営力の向上、事業の活性化と持続的な成長発展を支援します

◆中小企業者等イノベーション補助金 産業政策課 ☎025-520-5729

持続可能な市内経済の構築などに向けて、事業継続や、販路開拓、新商品・新サービスの開発、DX・IT化などの新たな成長に歩みだす市内事業者を支援します。



市ホームページ

◆農林水産物等マーケティング活動支援事業補助金 農村振興課 ☎025-520-5751

農林水産物やその加工品の高付加価値化、営業活動や広告宣伝、専門家の活用などのマーケティング活動に取り組む農林漁業者を支援します。



市ホームページ

◆6次産業化支援事業補助金 農村振興課 ☎025-520-5751

地域資源を生かした農産加工に取り組む農林漁業者が行う、機器・設備の導入や施設の改修を支援します。



市ホームページ

「市民と市長との対話集会」を中学校区ごとに開催します

開催日時	会場	対象中学校区	申し込み先
5月15日⑩ 午後2時～3時30分	安塚コミュニティプラザ	安塚中学校区	安塚区総合事務所 (☎025-592-2003)
5月20日⑩ 午後6時30分～8時	牧コミュニティプラザ	牧中学校区	牧区総合事務所 (☎025-533-5141)
5月24日⑩ 午後6時30分～8時	大潟コミュニティプラザ	大潟町中学校区	大潟区総合事務所 (☎025-534-2111)
6月2日⑩ 午後6時～7時30分	はーとびあ中郷	中郷中学校区	中郷区総合事務所 (☎0255-74-2411)

※1会場につき20人程度でフリートークを行います。各総合事務所へお申し込みください。

●今後の開催予定（中学校区）※日程が決まり次第、お知らせします

6月：清里中、城北中

7月：大島中、頸城中、吉川中、三和中、城東中、春日中、潮陵中

8月：浦川原中、柿崎中、城西中、直江津東中

10月：板倉中、名立中、雄志中、八千浦中、直江津中



市ホームページ



地域おこし協力隊が着任 4 / 1

4月1日、牧区棚広集落で中山間地の棚田を守り、地域の活性化に取り組む「地域おこし協力隊」として、東京都江戸川区から益子泉^{ましこいづみ}さんが着任し、中川市長から辞令交付を受けました。

益子さんは、「地元の人から教えていただきながら、昔からの伝統や活動に携わり、生活になじんでいきたい」と語り、中川市長は「地域とのつながりを大切にしながら、牧区を盛り上げて行ってほしい」と激励しました。

上越市総合体育館を改修 4 / 1

老朽化していた上越市総合体育館と上越勤労身体障害者体育館の大規模工事が完了し、4月1日にリニューアルオープンしました。

リニューアル後は、照明をLED化しエアコンを設置するとともに、ユニバーサルデザインを取り入れ、段差の解消をはじめ、車いすの人も利用できるようトイレやシャワー室を改修するほか多目的トイレを設置し、利用しやすい施設としました。



小田副市長が就任 4 / 1

欠員となっていた2人目の副市長として、4月1日付けで小田基史^{もとふみ}副市長が就任しました。小田副市長は、平成6年に上越市役所に入庁し、総務課法務室長、産業振興課副課長、秘書課長、産業観光交流部長を歴任しました。任期は令和4年4月1日から4年間です。



上越市市制施行50周年記念

ブルーインパルス展示飛行

第97回 高田城址公園観桜会 (4/9㊥リハーサル、10㊥本番)



- | | | |
|---|---|---------------------------|
| 1 | 2 | 1 高田城址公園 南堀(高田スポーツセンター付近) |
| 2 | 3 | 2 高田城址公園 西二ノ丸広場(高田城三重櫓上空) |
| 3 | 4 | 3 「ナイフエッジ・ローパス」を披露する5番機 |
| 4 | 5 | 4 関川河川敷 |
| 5 | | 5 中央橋付近 |

令和3年4月29日に上越市市制施行50周年を迎えたことを記念し、航空自衛隊「ブルーインパルス」の展示飛行が行われました。澄み切った青空と満開の桜の下、市内の至る所で大勢の市民が華麗なアクロバット飛行に歓声を上げました。

令和5年度採用 市職員を募集します

■申し込み・問合せ…人事課（〒943-8601 木田1-1-3 ☎025-520-5617）

●試験職種・受験資格（1つの職種に限り受験できます）

試験職種	募集人数	受験資格（詳しくは試験案内書をご覧ください）
Ⅰ種 （大学卒業程度）	一般行政	25人程度
	土木	3人程度
	建築	1人程度
	電気	1人程度
	保健師	2人程度
Ⅱ種 （短期大学卒業程度）	保育士	2人程度
	社会福祉士	1人程度
民間企業等 職務経験者	一般行政	7人程度
	土木	2人程度
	保健師	1人程度

●申込期間・試験日

内容	とき	ところ・申込方法
申込期間	4月27日㊦～ 5月31日㊧	原則、市ホームページからの 電子申請 による申し込み
一次試験	6月19日㊨	I種および民間企業等職務経験者は、申込時に上越会場か東京会場を選択できます。 【上越】県立上越テクノスクール、市民プラザ、ユートピアくびき希望館 ※会場は送付する受験票でお知らせします。 【東京】全国町村会館

●試験案内書 ※今年度は試験内容を一部変更したので、必ず試験案内書を確認してください

試験内容および受験手続などを記載した試験案内書は、4月27日㊦以降、市役所の総合案内（1階）と人事課（4階）、各総合事務所、南・北出張所や図書館などの市の主な出先機関、ハローワーク上越およびにいがた暮らし・しごと支援センター（表参道、有楽町）に設置します。また、市ホームページからダウンロードできます。



●今後の予定

- 職員採用試験の申込状況を、5月20日㊩から市ホームページでお知らせします。
- 9月18日㊪にⅠ種（大学卒業程度）＝「学芸員」「司書」、Ⅲ種（高校卒業程度）＝「一般行政」「土木」、障害のある人＝「一般行政」の試験を予定しています。詳しくは広報上越8月号でお知らせします。



新潟県知事選挙 投票日は5月29日(日)

■問合せ…上越市選挙管理委員会事務局 (☎025-526-5111、内線2401～2403)

●投票できる人

平成16年5月30日までに生まれた人(選挙当日満18歳以上)で、令和4年2月11日以前から引き続き上越市に住民登録をしている人(※居住証明書類が必要)です。

異動区分	届出区分	届出日	投票場所
市内の異動	転居届	4月22日(金)以前	新しい住所地
		4月23日(土)以降	以前の住所地
市外から転入 (県内のみ)	転入届	2月11日以前	上越市の住所地
		2月12日以降※	以前の住所地
市外へ転出	県内の他市町村 への転入届	2月11日以前	新しい住所地
		2月12日以降※	上越市の住所地
投票する前に県外に転出			投票できません

●入場券を持って投票所へ

※投票所ではマスク着用や手指消毒など感染対策の徹底をお願いします

入場券は5月12日(土)頃に各世帯へ郵送します。事前に入場券に記載された投票所と開設時間を必ず確認してください。

●期日前投票・不在者投票

投票日当日に仕事や旅行などのため投票できない人は、期日前投票や不在者投票を利用してください。

○期日前投票 ※住んでいる地区に関係なく、市内のどの期日前投票所でも投票できます

開設期間	期日前投票所	開設時間
5月13日(金)～28日(土)	市民プラザ(土橋)	午前8時30分～午後8時
5月23日(日)～28日(土)	福祉交流プラザ(寺町2)、各総合事務所・コミュニティプラザ(柿崎区は柿崎保健センター)	午前8時30分～午後7時
	直江津ショッピングセンターエルマール(西本町3)、イオン上越店(富岡)	午前10時～午後8時

○不在者投票 ※事前に手続きが必要です。早めに市選挙管理委員会に連絡してください

1 指定病院や特別養護老人ホームなどに入院・入所している人

▶投票場所…入院・入所施設 ▶問合せ…市選挙管理委員会または病院・施設の係員へ

2 身体に障害のある人 ※新たに希望する場合は申し出てください

▶対象者…次の(1)～(3)のいずれかに該当する人 (1)身体障害者手帳を持っている人で障害の程度が①～③のいずれかに該当＝①両下肢、体幹、移動機能の障害が1級または2級、②心臓、じん臓、呼吸器、ぼうこう、直腸、小腸の障害が1級または3級、③免疫、肝臓の障害が1級～3級、(2)戦傷病者手帳を持っている人で障害の程度が①か②のいずれかに該当＝①両下肢、体幹の障害が特別項症～第2項症、②内臓機能の障害が特別項症～第3項症、(3)介護保険「要介護5」の人 ▶投票方法…郵送

3 選挙期間中に上越市へ帰ることができない人

▶投票場所…滞在中の市区町村の選挙管理委員会 ▶申し込み…必要事項を記入の上、書類を市選挙管理委員会事務局へ郵送 ※必要な書類は市ホームページからダウンロードできます

4 新型コロナウイルス感染症により「自宅療養」または「宿泊療養」している人

▶対象者…市ホームページで確認するか市選挙管理委員会へ問い合わせてください ※濃厚接触者は通常どおり投票所などでの投票となります ▶投票方法…郵送

●開票(即日開票)

▶とき…5月29日(日)午後9時～ ▶ところ…リージョンプラザ上越 ▶参観対象者…上越市の選挙人名簿に登録されている人 ▶定員…250人(当日先着順)

期日前投票の状況、投票・開票の状況は、市ホームページでご覧いただけます



直江津港を知ろう！①

— 直江津港と佐渡・小木港を結ぶ佐渡航路 —

●航路の歴史

直江津港は佐渡島的小木港と国道350号（海上国道）で結ばれており、航路は120年を超える歴史を有します。昭和63年に、当時の小木町と友好港湾都市を提携し、これまで相互交流を行ってきました。

●佐渡の魅力は？

世界文化遺産登録の推薦が決まった「佐渡島の金山」をはじめとする歴史的な遺跡や建造物、北前船で栄えた古い街並みが残る宿根木、海風を感じられるテラス席で楽しむカフェや、スキューバダイビングなどの大自然を味わえるアクティビティがあります！



佐渡金山「道遊の割戸」



まんじょうじき 万畳敷 #よるでウユニ塩湖！

●今年も佐渡へ出掛けよう！

4月29日（金）・（祝）から、両港を結ぶジェットfoilが運航します。

1日2往復ありますので、日帰り旅行も楽しめます。

佐渡汽船では、乗船と宿泊がセットのお得なプランを用意しています。

▶佐渡への旅行に関する問合せ

佐渡汽船直江津総合案内所（☎025-544-1234）

▶記事に関する問合せ

産業立地課（☎025-520-5737）



佐渡汽船 ホームページ



みすず 牧区 松本 美鈴 推進員

中山間地域の暮らしを守り、活力の維持・向上を図るため、さまざまな支援を行う「集落づくり推進員」。今回は牧区の松本推進員を紹介します。

—どんな活動をされていますか？—
区内304世帯に「屋号看板」を取り付ける事業に5年間取り組んだほか、2000球の彼岸花を集落全員で植栽したり、くん炭アートを描いたりしました。

集落の将来に不安を感じていた住民が、一つのことを協力して成し遂げたことの喜びや自信につながる活動となりました。

—活動の中で感じていることは？—
「個別訪問」を大事にしています。現在は28集落を担当しており、きめ細やかな訪問は難しくなりましたが、久しぶりに訪問したお宅で「来るのを待ってたよ！」と言

住民同士で支え合って生きよう！
というメッセージとともに描いた「くん炭アート」



市ホームページ

—今後の目標を教えてください—
中山間地域は、私たちの生活に重要な役割を果たしています。中山間地域で暮らす皆さんが、これからも元気でこの地を守り、安心して暮らし続けることができるよう、身近な相談窓口になればと思っています。

集落づくり推進員通信

5



「防災ラジオ」の試験放送



毎月1日・午後6時35分頃 15日・午後0時45分頃
定期的な電池交換と受信状況の確認を！ ※5月15日は中止
圏危機管理課 (☎025-520-5665)

上越市役所 〒943-8601 上越市木田1-1-3
☎025-526-5111 (市役所代表)

- 安塚区 ☎025-592-2003 ●柿崎区 ☎025-536-2211
- 浦川原区 ☎025-599-2301 ●大潟区 ☎025-534-2111
- 大島区 ☎025-594-3101 ●頸城区 ☎025-530-2311
- 牧区 ☎025-533-5141 ●吉川区 ☎025-548-2311
- 中郷区 ☎0255-74-2411 ●名立区 ☎025-537-2121
- 板倉区 ☎0255-78-2141 ●南出張所 ☎025-525-4151
- 清里区 ☎025-528-3111 ●北出張所 ☎025-544-2111
- 三和区 ☎025-532-2323

時…日時、期間 所…場所 対…対象 (表記無し:どなたでも)
定…定員 費…費用 (表記無し:無料) 講…講師
申…申込 (表記無し:不要) 問…問合せ 他…その他

知っておきたいあれこれ満載

情報ファイル

Information File

「広報上越」へのご意見をお寄せください
掲載してほしい内容、その他広報紙全般に
ついてのご意見、感想を、電話、ファクシミリ、
メール、アンケートフォームからお寄せください。
今後の紙面づくりの参考とします。

詳しくは



広報上越専用ページ
広報上越に関する
情報はコチラから

☎025-520-5614 FAX025-526-6112 ✉koho-joetsu@city.joetsu.lg.jp

事業やもよおしなどの実施について 新型コロナウイルス感染症の影響などにより延期・中止する場合がありますのでご了承ください。

特殊詐欺に注意!

金を返す、または要求する内容の電話は
詐欺と疑い、まずは確認を。
圏市民安全課 (☎025-520-5661)



●市内の交通事故件数

1月1日～3月末日の状況

発生件数	49件(+14)
死者数	0人(-1)
負傷者数	59人(+22)

●市内の犯罪発生件数

1月1日～3月末日の状況

刑法犯罪認知件数	117件(-4)
その内窃盗犯	72件(+9)

盗難防止の合言葉“みんなで鍵かけ”

※いずれも暫定値で、()内は前年比

お知らせ



パブリックコメント (市民意見公募手続き)

●各問合せ先、市政情報コー
ナー(市役所木田第一庁舎1
階)、各総合事務所、南・北
出張所、市民プラザ、高田図
書館、高田図書館浦川原分館、
オーレンプラザ、教育プラザ、
直江津学びの交流館、ユート
ピアくびき希望館、市ホーム
ページ

●意見を募集

上越市地域防災計画(修正案)
意見公募期間 5月16日(月)

6月15日(土) 圏市民安全
課 (☎025・520・5
690、✉shimin-azen@
city.joetsu.lg.jp)

●実施しない理由を公表

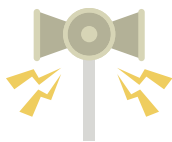
上越市水防計画(修正案)

○実施しない理由 修正内容
が災害対策基本法の一部改正
および新潟県水防計画の修正
に伴うものであり、市民の生
活および事業活動に影響を及
ぼさないため

時理由公表期間 4月25日(月)
5月24日(火) 圏危機管理課
(☎025・520・5665)

全国瞬時警報システム(Jアラート)の 全国一斉情報伝達試験

防災ラジオ
や戸別受信
機、屋外ス
ピーカーなど
から大音量で
放送を行います
が、試験です
ので実際の災害と間違えない
よう注意してください。
※災害などの発生時は中止す
る場合があります。
※5月15日(土)の防災ラジオの
試験放送は行いません。
時5月18日(月)午前11時 他放
送内容 Jアラートのテストで
は、Jアラートのテストで



税・保険料の納期限

納期限	5月31日(火)
軽自動車税【種別割】	(全期)
後期高齢者医療保険料	(随時期)
介護保険料	(第2期)
国民年金保険料	(4月分)
自動車税【種別割】	(定期)

す」を3回、「こちらは、広
報上越です」をアナウンスし
た後、チャイムを流し終了し
ます 圏危機管理課 (☎02
5・520・5665)

市内の空間線量率観測結果 3月も通常の範囲内でした

毎日午前9
時に、上越地
域消防事務組
合管内の各消
防署におい
て、地上1メートルで測定し
た値(月間の平均値、最小値、
最大値)は、いずれも通常の
値である毎時0.016μ0.
16マイクロシーベルトの範
囲内でした。
圏環境保全課 (☎025・5
20・5690)



空き地を適切に管理しましょう

空き地は適切な管理をしないと雑草が生い茂り、害虫の発生やごみの不法投棄を招くなど、生活環境の悪化をもたらすとともに、近隣住民に不快感を与えます。

所有者は、定期的な草刈りや清掃などを行い、適切な管理をお願いします。

●刈り取った草は可燃ごみへ刈り取った草は、燃やせるごみ指定袋に入れて集積所に出すか、クリーンセンターへ直接搬入し、処分(有料)してください。

●除草剤を使用する際は周囲へ配慮を

除草剤は、容器に記載された使用方法を守って散布してください。また、風向きや周囲の状況に配慮し、作業をしてください。

☎ 生活環境課 (☎025・526・5111、内線1020・4115)

被覆肥料のプラスチック製の河川などへの流出を防ぎましょう

一発元肥などの被覆肥料は、肥料成分が溶出した後のプラ

スチック殻が生態系を含めた海洋環境の悪化を引き起こすと懸念されています。

プラスチック殻は、代かき時に水面へ浮遊しやすくなるため、ほ場から河川などへ流出させないように取り組みましょう。

●流出防止のポイント

○畦畔管理

- ・丁寧な畦塗りで漏水を防ぐ。
- ・排水口の止水板は畦の高さ以上とする。

○代かき・田植え時

- ・入水までに田面を均平にする。
- ・代かきは浅水で行う。
- ・田植え前は強制落水はせず、自然落水で水位を調整する。

●浮遊したプラスチック殻の除去

- ・ほ場内で浮遊したプラスチック殻を見つけた場合は、網などですくい取る。

☎ 農政課 (☎025・520・5748)

5月は消費者月間です

●考えよう！大人になるとできること、気を付けること
〜18歳から大人に〜

消費生活センターでは、市民の皆さんの商品の購入・サー

ビスの利用に伴うトラブルや悪質商法、多重債務問題などの相談を受けています。相談者が自力で解決できるような専門の相談員がアドバイスや情報提供を行います。一人で悩まず、まずは相談してください。

創造行政研究所 ニュースレター No.51を発行

SDGsの視点を取り入れたまちづくりの考え方や、令和2年国勢調査の結果から分かる人口の動きなどを紹介しています。

市役所木田第1庁舎、各総合事務所などにあるほか、ホームページからも閲覧できます。

☎ 上越市創造行政研究所 (☎025・526・3490)



上越市内公共交通「マイ時刻表」を作成・配布します

自宅最寄りのバス停や駅か

ら、病院など日常的に訪れる場所までの鉄道・バスの路線名や発着時刻、乗車料金などを記載したポケットサイズの個人用時刻表を作成し、配布します。

申し込みから約1週間後に郵送、メール、または交通政策課、各総合事務所、バス案内所・営業所でお渡しします。

☎ 申請・申込用紙に必要事項を記入し、交通政策課 (☎025・520・5633、FAX025・526・8363、✉kotan@city.joetsu.niigata.jp)、市民課、南・北出張所、各総合事務所、バス案内所・営業所へ。申込用紙は申込先、市役所木田第1庁舎1階市民ホールにあるほか、ホームページからダウンロードできます。



民生委員・児童委員は身近な相談役

毎年5月12日は、「民生委員・児童委員の日」です。



民生委員・児童委員は、困り事などの相談を受け、問題解決に向けた

支援が受けられるよう、関係機関とのつなぎ役として活動しています。また、子どもや子育てに関する相談は、主任児童委員が専門に担当しています。

各委員は、地域の推薦を受けて厚生労働大臣から委嘱され、上越市では437人が活動しています。

委員には法に基づく守秘義務があるため、皆さんから受けた相談内容は固く守られます。

困り事などがありませんでしたら、一人で悩まず、安心して委員にご相談ください。

☎ 福祉課 (☎025・520・5693)、各総合事務所

地域支え合い事業(通いの場)「すこやかサロン」

各地域自治区(28区)ごとに、高齢者の閉じこもり予防や地域住民との交流、生きがいづくりなどを目的とした、地域支え合い事業を実施していますので、ぜひご参加ください。

☎ 高齢者支援課 (☎025・520・5704)



企業の設備投資などを支援

市では、企業の投資などに対し、さまざまな支援制度を用意しています。



- 制度ごとに対象業種や要件などが異なりますので、計画段階でご相談ください。
- 設備投資に対する優遇制度
- 市内産業団地などの用地取得に対する補助
- 直江津港を利用した輸出・輸入コンテナ貨物に対する補助

閩産業立地課

(☎025・520・5736)

詳しくは



6次産業化支援事業補助金

地域資源を生かした農林水産加工に取り組む農林漁業者などの皆さんに対し、新規または規模拡大のための機器・設備導入や施設改修に必要な経費の一部を補助します。

閩農村振興課

(☎025・520・5751)

詳しくは



新たに地産地消推進の店を認定しました

市の地産地消を推進するため、「上越市地産地消推進の店」として、新たに10店舗を認定しました。

認定店では、旬の上越産品やそれらを使った料理・商品を提供していますので、是非ご利用ください。

所 地産地消推進の店10店舗

閩農政課 (☎025・520・5747)

詳しくは



水の事故に注意

これから
の時期は、
海や川、湖
などへ出掛
ける人が多
くなり、水
による事故
が心配され
ます。水の事故に十分注意し
ましょう。



●水の事故を防ぐポイント

- ・ 子どもから目を離さない
- ・ 海・川・湖などで遊ぶときは、ライフジャケットを着用する

- ・ 立入禁止区域に入らない
- ・ 危険な場所には近づかない
- ・ 気象情報に注意する

閩危機管理課 (☎025・520・5665)

山火事・たき火火災に注意

「山火事を 防ぐあなたの心がけ」

●たき火、たばこの不始末が
大きな火災につながります

例年、春

先から初夏にかけて野焼きの火が拡大するなど、林野の火災が発生しています。

この季節

は空気が乾燥し、風が吹くと、小さな火種でもあっという間に燃え広がってしまいます。

また、たき火は、煙害の原因となるほか、近所迷惑にもなります。たき火やたばこの投げ捨てはやめましょう。

閩上越地域消防局予防課

(☎025・5445・0230)、
市危機管理課 (☎025・520・5667)

野外焼却(野焼き)は禁止されています

廃棄物の野外焼却(いわゆる野焼き)は「廃棄物の処理及び清掃に関する法律」で、原則禁止とされています。野焼きは、環境被害をもたらすとされるダイオキシン類の発生につながるだけでなく、火災の発生や煙害により地域の皆さんに迷惑が掛かるので、絶対にやめましょう。

違反した場合は、罰則(5年以下の懲役もしくは1千万円以下の罰金またはこの併科)が課されることがあります。

●禁止の例外となる野外焼却

- ・ 国、地方公共団体が施設管理のために行う必要な焼却
- ・ 災害予防、応急対策または復旧のために必要な焼却
- ・ 風俗慣習上または宗教上の行事のための焼却(どんど焼きなど)
- ・ 農林漁業のためのやむを得ない焼却(漁網に付いた海産物の焼却など)

日常生活を営む上で通常行われる軽微な焼却(たき火やキャンプファイヤーを行う際の木くずの焼却など)

閩生活環境課 (☎025・520・5690)

光化学スモッグに注意

大気汚染物質が強い紫外線を受ける

と、化学反応を起こし「光化学オキシダント」に変質します。気象条件によっては白くもやがかかったような状態になり、これを「光化学スモッグ」といいます。



光化学オキシダントは春から夏にかけて高濃度になることが多く、健康に影響が出る恐れがある場合、県から注意報が発令されるとともに防災行政無線、安全メール、市ホームページなどでお知らせします。

注意報が発令されても直ちに健康被害が発生するものではありませんが、屋外での運動を控え、目や喉に痛みなどの症状が現れた場合は、水道水で洗眼やうがいをし、室内で安静にしてください。

閩環境保全課 (☎025・520・5690)

クマの出没に 注意しましょう

これからの時季、山歩きや耕作中にクマの目撃が多発します。クマを目撃した場合は、環境保全課、各総合事務所、警察署のいずれかに連絡してください。令和2年には市内でもクマによる人身被害が発生しています。被害に遭わないよう、次のことに十分注意しましょう。



●クマに出合わないために

- ・ラジオや鈴を鳴らすなど、自分の存在をクマに知らせる
- ・自然は野生動物のすみかとして認識し、山歩きなどの際は、周囲に気を配る

●クマに出合ったら

- ・クマを刺激（大声を出す、物を投げるなど）しない
- ・目をそらさず、後ずさりで離れる（絶対に走らない）

●春から夏の注意点

- ・子グマを見ても絶対に近寄らない（母グマが子グマを守るために人に向かってくることがあります）

26・5111）
環境保全課（☎025・5

ヤニックのドイツ紹介③⑩ DreiBig(ドライスイツヒ)



メルヘンのお城「ノイシュヴァンシュタイン城」

皆さん、こんにちは！ Guten Tag! 国際交流員のディーツ・ヤニックです。今回はドイツでもっとも有名な観光スポット「ノイシュヴァンシュタイン城」について紹介します。

ノイシュヴァンシュタイン城は、2014年にドイツ観光局によって行われた外国人観光客向けのドイツの人気観光スポット調査で、人気ランキング1位に輝きました。ドイツ南部バイエルン州の山脈を背にそびえ立つこのお城では、6～8月の夏の期間には1日に平均で6,000人もの観光客が訪れ、まるでグリム童話などのメルヘンの世界にいるような雰囲気を楽しめます。

あの有名なウォルト・ディズニーもノイシュヴァンシュタイン城を訪れた観光客の1人だと言われています。このお城の塔を見て強く感銘を受け、ディズニーランドのシンデレラ城のモデルにしたそうです。



ノイシュヴァンシュタイン城(1900年撮影) パブリックドメイン (公有)

ノイシュヴァンシュタイン城は当時のバイエルン国王(在位:1864年-1886年)であったルードヴィヒ2世の指示で、彼が抱いていた理想的な中世

ドイツをイメージして1869年に建設が開始されました。ルードヴィヒ2世は子どもの時、ノイシュヴァンシュタイン城の近くにある彼の父が作ったお城で夏を過ごし、後にノイシュヴァンシュタイン城が建設される場所でよく遊んでいたそうです。



ノイシュヴァンシュタイン城 歌人の広間 (1890年代の色付け絵はがき) パブリックドメイン(公有)作: Joseph Albert

また、彼は中世ドイツの騎士の物語やオペラが大好きで、その趣味の世界に没頭するためにノイシュヴァンシュタイン城に膨大な建設費用を注ぎ込んだ末、1886年に家臣たちに廃位させられ、次の日に謎の死を遂げました。

遺言には、自分の死後にお城を取り壊すようにと書いてありましたが、彼が数カ月しか住めなかった建設中のお城は1886年8月から一般公開され、その後1890年から1892年に最低限の工事を行った後に建設を終了しました。

アウフ ヴィーダーゼーエン
またお会いしましょう！ Auf Wiedersehen！

令和4年度 松くい虫対策事業（無人ヘリ薬剤散布）の実施

観光地や海岸保安林の松林を松くい虫被害から守るために、無人ヘリコプター（ラジコンヘリ）による薬剤散布を実施します。

【散布区域および散布日など】 ※○…散布を行う日。―…散布しない日

散布区域	薬剤名	散布開始 予定時間	散布日				予備日						問合せ先		
			5/24※	5/25※	5/26※	5/27金	5/30月	5/31※	6/1※	6/2※	6/3金	6/6月		6/7※	6/8※
①春日山城跡周辺	モリエート MC	午前 4時30分頃	○	―	―	―	○	○	○	○	○	○	○	○	農林水産整備課 ☎025-520-5759
②八千浦地区 海岸保安林全域			―	○	―	―	○	○	○	○	○	○	○		
③大瀧区 海岸保安林全域	スミパイン MC		―	―	○	―	○	○	○	○	○	○	○	柿崎区総合事務所 建設グループ ☎025-536-6721	
④柿崎区 海岸保安林全域			―	―	―	○	○	○	○	○	○	○	○		

※悪天候（風速3m以上または降雨）などにより順延した場合は、5月30日⑨～6月8日⑩の期間（土・日曜日を除く）に上表中①→②→③→④の順に実施します。

※散布する前に、近くに住む皆さんへは回覧板などによる周知と散布区域付近に設置する告知看板などでお知らせします。
※保育所、小・中学校又は各種団体などの行事で、散布区域内の観光地や森林施設などを利用する場合は、散布期間の利用を避けるなど、計画時からの配慮をお願いします。

健康診査

●こどもの健康診査

乳幼児健康診査や離乳食相談会の日程は、市ホームページまたは上越市子育て応援ステーションホームページで確認してください。



上越市子育て応援
ステーション

●5月中旬から成人の健康診査、各種がん検診が始まります

年に一度は健（検）診を受け、自分の体の状態を確認しましょう。

場所 令和4年度は日時と会場を指定します

令和2年度または令和3年度に市が実施した健康診査を受けた人へ、3月下旬に案内はがきを郵送しています（受診券は、健（検）診日の2週間前頃に届きます。）

詳しい日程は、広報上越4月号と併せて配布した「上越市健康診査カレンダー」をご覧ください。

対象者

健康診査	特定健康診査	40歳以上の上越市国民健康保険加入者
	市民健康診査	職場などで受診する機会がない18～39歳の市民
	後期高齢者健康診査	後期高齢者医療制度加入者
がん検診	胃がん、大腸がん、肺がん、肝炎ウイルス	40歳以上
	前立腺がん	50歳以上の男性
	子宮頸がん	20歳以上の女性
	乳がん	40歳以上の女性

申日時の変更・新規予約は、健（検）診日の3週間前まで

申込方法	会場	申込先
インターネット (24時間対応)	すべての会場	上越市健康診査・がん検診予約システム (右の二次元コードから予約システムにアクセスできます)
電話	上越医師会館 妙高健診室	上越医師会（平日午前9時～午後4時、☎025-521-0507）
	公民館や体育館など	健診専用ダイヤル（平日午前8時30分～午後5時15分、☎025-521-6231、6233） または各総合事務所



5月の献血バスの日程

実施日	受付時間	会場
3日☉・㊦ 15日☉ 22日☉	10:00～12:00 13:30～16:00	イオン上越店 (毎月第1火曜日と第3・4日曜日に実施しています)
11日☉	10:00～11:30 13:30～15:30	上越市役所 木田第1庁舎



献血キャラクター
けんけんちゃん

▶ 問合せ…健康づくり推進課(☎025-520-5712)

5月は自転車安全月間です

自転車は自動車と同じ車両の仲間です。交通ルールとマナーを守って利用しましょう。

また、新潟県では10月から、自転車損害賠償責任保険などへの加入が義務化されます。万が一の事故に備えて自転車保険に入りましょう。

●自転車の安全な利用

- ①自転車は、車道が原則、歩道は例外
<例外として歩道の通行が認められる場合>
・「自転車歩道通行可」の標識があるとき
・13歳未満もしくは70歳以上、または身体が不自由な人
・交通の状況に照らし、安全を確保するためやむを得ないとき
- ②車道は左側を通行
- ③歩道は歩行者優先で、車道寄りを徐行
- ④安全ルールを守る
・飲酒運転、二人乗り、並進の禁止
・夜間はライトを点灯
・交差点での信号遵守と一時停止・安全確認
- ⑤子どもはヘルメット着用



「自転車歩道通行可」の標識

●放置自転車をなくしましょう

例年、市の駐輪場などに放置したと思われる自転車が、多く見受けられます。こうした自転車は、他の利用者の迷惑になるだけでなく、景観や防犯の面からも望ましくありません。卒業などで使用しなくなった自転車は、必ず家に持ち帰り、適正に管理・処分してください。

- 自転車を処分する場合
・自転車防犯登録取扱店や警察で手続きし、防犯登録を抹消しましょう
- ・燃やせないごみの日に集積所に出しましょう
- 自転車の利用を継続する場合
・自転車を安全に利用するため点検しましょう
- ・県外に引っ越す場合は、防犯登録の手続きを忘れずにいましょう

▶ 問合せ…市民安全課(☎025-520-5661)

農林水産物等マーケティング活動

●農林水産物等マーケティング活動支援事業補助金

意欲のある農林漁業者が自ら取り組む農林水産物などのマーケティング活動（営業活動や広告宣伝、高付加価値化に向けた取り組み、マーケティングの専門家の活用など）に必要な経費の一部について支援します。

詳しくは



☎市内農林漁業者

●農林水産物等マーケティング活動実践塾

マーケティング=売れる仕組みづくりの考え方を理解し、実践できる経営感覚に優れた農林漁業者などを育成するため、全8回の連続講座を開催します。

詳しくは



時 6月21日☎～令和5年2月7日☎ ☎市内農林漁業者（就業希望者を含む） 定 10事業者（抽選） 申 5月31日☎までに申込先

➡ 申し込み・問合せ…農村振興課（☎025-520-5751）

5月分の都市ガス料金

原料費調整制度による5月分の都市ガス料金（一般契約料金）は下記のとおりです。今回の調整は、令和3年12月～令和4年2月のLNG等平均原料価格（貿易統計値）が前月分算定期間の平均原料価格に比べ上昇したことによるものです。

使用量区分	1㎡当たりの単価（税込）
0～25㎡	150.88円
26～150㎡	149.11円
151㎡以上	147.65円

前月検針分に比べ1㎡当たり2.89円の値上げとなります。

※基本料金は変わりません。

➡ 問合せ…ガス水道局総務課（☎025-522-5518）

もよおし・講座

男共同参画推進センター講座
映画上映会「トク」お持ちげば矢嶋博史

女性が一人の人間として尊重されることがなかった明治・大正時代に、女子教育に力を注ぎ、女性解放運動に生涯を捧げた映画を観て、話し合います。

時 6月12日☎午後1時30分～4時40分 所 市民プラザ 定 40人（申込順） 他 映画上映のみの参加可 申 5月6日☎以降に男女共同参画推進センター（☎025・527・3624）

高齢者による趣味の作品展示

高齢者の趣味活動や創作活動の作品を展示します。展示品は1～2週間前後で入れ替えを行っており、どなたでも鑑賞できます。



時 所 ①福祉交流プラザ（寺町2） 11午前8時30分～午後9

時 ②直江津ふれあい館（直江津小学校1階） 11午前9時～午後6時 関 高齢者支援課（☎025・520・5708）

詳しくは



第51回上越市民芸術祭「バレエ、モダン、ジャズダンスフェスティバル2022」

市内のクラシックバレエ、モダン・ジャズダンスの団体が、日頃の練習成果を披露します。

時 5月28日☎午後6時～8時（開場11午後5時30分） 所 上越文化会館 関 社会教育課（☎025・5445・9245）

県主催「読書おたよりコンクール」入賞作の展示

県内の子どもたちが、読書で感動したことを手紙で表現した「読書おたより」の応募作品の中から、入賞作品を展示します。上越市の児童の作品もあります。

時 5月3日☎・☎22日☎ 所 関 高田図書館（☎025・523・2603）

第1回「上越市親の会」

子どもに関するさまざまな

悩み（不登校やひきこもりなど）を持つ保護者の皆さんの会です。お互いの悩みを出し合い、懇談することで解決への一歩を踏み出しませんか。

詳しくは市ホームページまたは各総合事務所、南・北出張所にある開催案内をご覧ください。

時 5月14日☎午後1時30分～3時30分 所 教育プラザ 関 青少年健全育成センター（☎025・544・4690）

詳しくは



岡沢拠点収蔵施設の一般公開

上越市の民俗資料を収蔵する岡沢拠点収蔵施設の一般公開を行います。国重要有形民俗文化財ドブネほか約3万点の民俗資料を収蔵しています。

時 5月4日☎・☎午前10時～午後4時 所 岡沢拠点収蔵施設（旧岡沢小学校（中郷区岡沢）） 関 歴史博物館（☎025・524・3120）

詳しくは



春季 初中級テニス教室

時 5月25日⑧か
らの毎週水曜
日、午後7時～
9時(全10回)
所 リージョンプ
ラザ上越 ⑧20
歳以上 ⑨30人(抽選) ⑩費
8000円(保険料込み)
⑪ ⑫ ⑬ ⑭ ⑮ ⑯ ⑰ ⑱ ⑲
⑳ ㉑ ㉒ ㉓ ㉔ ㉕ ㉖ ㉗ ㉘ ㉙ ㉚
㉛ ㉜ ㉝ ㉞ ㉟ ㊱ ㊲ ㊳ ㊴ ㊵ ㊶
㊷ ㊸ ㊹ ㊺ ㊻ ㊼ ㊽ ㊾ ㊿



① ② ③ ④ ⑤ ⑥ ⑦ ⑧ ⑨ ⑩ ⑪ ⑫ ⑬ ⑭ ⑮ ⑯ ⑰ ⑱ ⑲ ⑳ ㉑ ㉒ ㉓ ㉔ ㉕ ㉖ ㉗ ㉘ ㉙ ㉚ ㉛ ㉜ ㉝ ㉞ ㉟ ㊱ ㊲ ㊳ ㊴ ㊵ ㊶ ㊷ ㊸ ㊹ ㊺ ㊻ ㊼ ㊽ ㊾ ㊿

上越体操場(ジムリーナ)のもよおし

① ② ③ ④ ⑤ ⑥ ⑦ ⑧ ⑨ ⑩ ⑪ ⑫ ⑬ ⑭ ⑮ ⑯ ⑰ ⑱ ⑲ ⑳ ㉑ ㉒ ㉓ ㉔ ㉕ ㉖ ㉗ ㉘ ㉙ ㉚ ㉛ ㉜ ㉝ ㉞ ㉟ ㊱ ㊲ ㊳ ㊴ ㊵ ㊶ ㊷ ㊸ ㊹ ㊺ ㊻ ㊼ ㊽ ㊾ ㊿



① ② ③ ④ ⑤ ⑥ ⑦ ⑧ ⑨ ⑩ ⑪ ⑫ ⑬ ⑭ ⑮ ⑯ ⑰ ⑱ ⑲ ⑳ ㉑ ㉒ ㉓ ㉔ ㉕ ㉖ ㉗ ㉘ ㉙ ㉚ ㉛ ㉜ ㉝ ㉞ ㉟ ㊱ ㊲ ㊳ ㊴ ㊵ ㊶ ㊷ ㊸ ㊹ ㊺ ㊻ ㊼ ㊽ ㊾ ㊿

① ② ③ ④ ⑤ ⑥ ⑦ ⑧ ⑨ ⑩ ⑪ ⑫ ⑬ ⑭ ⑮ ⑯ ⑰ ⑱ ⑲ ⑳ ㉑ ㉒ ㉓ ㉔ ㉕ ㉖ ㉗ ㉘ ㉙ ㉚ ㉛ ㉜ ㉝ ㉞ ㉟ ㊱ ㊲ ㊳ ㊴ ㊵ ㊶ ㊷ ㊸ ㊹ ㊺ ㊻ ㊼ ㊽ ㊾ ㊿

親子運動あそび教室

① ② ③ ④ ⑤ ⑥ ⑦ ⑧ ⑨ ⑩ ⑪ ⑫ ⑬ ⑭ ⑮ ⑯ ⑰ ⑱ ⑲ ⑳ ㉑ ㉒ ㉓ ㉔ ㉕ ㉖ ㉗ ㉘ ㉙ ㉚ ㉛ ㉜ ㉝ ㉞ ㉟ ㊱ ㊲ ㊳ ㊴ ㊵ ㊶ ㊷ ㊸ ㊹ ㊺ ㊻ ㊼ ㊽ ㊾ ㊿

市民体力・測定会

① ② ③ ④ ⑤ ⑥ ⑦ ⑧ ⑨ ⑩ ⑪ ⑫ ⑬ ⑭ ⑮ ⑯ ⑰ ⑱ ⑲ ⑳ ㉑ ㉒ ㉓ ㉔ ㉕ ㉖ ㉗ ㉘ ㉙ ㉚ ㉛ ㉜ ㉝ ㉞ ㉟ ㊱ ㊲ ㊳ ㊴ ㊵ ㊶ ㊷ ㊸ ㊹ ㊺ ㊻ ㊼ ㊽ ㊾ ㊿



① ② ③ ④ ⑤ ⑥ ⑦ ⑧ ⑨ ⑩ ⑪ ⑫ ⑬ ⑭ ⑮ ⑯ ⑰ ⑱ ⑲ ⑳ ㉑ ㉒ ㉓ ㉔ ㉕ ㉖ ㉗ ㉘ ㉙ ㉚ ㉛ ㉜ ㉝ ㉞ ㉟ ㊱ ㊲ ㊳ ㊴ ㊵ ㊶ ㊷ ㊸ ㊹ ㊺ ㊻ ㊼ ㊽ ㊾ ㊿

① ② ③ ④ ⑤ ⑥ ⑦ ⑧ ⑨ ⑩ ⑪ ⑫ ⑬ ⑭ ⑮ ⑯ ⑰ ⑱ ⑲ ⑳ ㉑ ㉒ ㉓ ㉔ ㉕ ㉖ ㉗ ㉘ ㉙ ㉚ ㉛ ㉜ ㉝ ㉞ ㉟ ㊱ ㊲ ㊳ ㊴ ㊵ ㊶ ㊷ ㊸ ㊹ ㊺ ㊻ ㊼ ㊽ ㊾ ㊿



じょうえつの水源地めぐり

① ② ③ ④ ⑤ ⑥ ⑦ ⑧ ⑨ ⑩ ⑪ ⑫ ⑬ ⑭ ⑮ ⑯ ⑰ ⑱ ⑲ ⑳ ㉑ ㉒ ㉓ ㉔ ㉕ ㉖ ㉗ ㉘ ㉙ ㉚ ㉛ ㉜ ㉝ ㉞ ㉟ ㊱ ㊲ ㊳ ㊴ ㊵ ㊶ ㊷ ㊸ ㊹ ㊺ ㊻ ㊼ ㊽ ㊾ ㊿

① ② ③ ④ ⑤ ⑥ ⑦ ⑧ ⑨ ⑩ ⑪ ⑫ ⑬ ⑭ ⑮ ⑯ ⑰ ⑱ ⑲ ⑳ ㉑ ㉒ ㉓ ㉔ ㉕ ㉖ ㉗ ㉘ ㉙ ㉚ ㉛ ㉜ ㉝ ㉞ ㉟ ㊱ ㊲ ㊳ ㊴ ㊵ ㊶ ㊷ ㊸ ㊹ ㊺ ㊻ ㊼ ㊽ ㊾ ㊿

① ② ③ ④ ⑤ ⑥ ⑦ ⑧ ⑨ ⑩ ⑪ ⑫ ⑬ ⑭ ⑮ ⑯ ⑰ ⑱ ⑲ ⑳ ㉑ ㉒ ㉓ ㉔ ㉕ ㉖ ㉗ ㉘ ㉙ ㉚ ㉛ ㉜ ㉝ ㉞ ㉟ ㊱ ㊲ ㊳ ㊴ ㊵ ㊶ ㊷ ㊸ ㊹ ㊺ ㊻ ㊼ ㊽ ㊾ ㊿



上越市民憲法講座

「檻の中のライオン」in上越

① ② ③ ④ ⑤ ⑥ ⑦ ⑧ ⑨ ⑩ ⑪ ⑫ ⑬ ⑭ ⑮ ⑯ ⑰ ⑱ ⑲ ⑳ ㉑ ㉒ ㉓ ㉔ ㉕ ㉖ ㉗ ㉘ ㉙ ㉚ ㉛ ㉜ ㉝ ㉞ ㉟ ㊱ ㊲ ㊳ ㊴ ㊵ ㊶ ㊷ ㊸ ㊹ ㊺ ㊻ ㊼ ㊽ ㊾ ㊿

① ② ③ ④ ⑤ ⑥ ⑦ ⑧ ⑨ ⑩ ⑪ ⑫ ⑬ ⑭ ⑮ ⑯ ⑰ ⑱ ⑲ ⑳ ㉑ ㉒ ㉓ ㉔ ㉕ ㉖ ㉗ ㉘ ㉙ ㉚ ㉛ ㉜ ㉝ ㉞ ㉟ ㊱ ㊲ ㊳ ㊴ ㊵ ㊶ ㊷ ㊸ ㊹ ㊺ ㊻ ㊼ ㊽ ㊾ ㊿

① ② ③ ④ ⑤ ⑥ ⑦ ⑧ ⑨ ⑩ ⑪ ⑫ ⑬ ⑭ ⑮ ⑯ ⑰ ⑱ ⑲ ⑳ ㉑ ㉒ ㉓ ㉔ ㉕ ㉖ ㉗ ㉘ ㉙ ㉚ ㉛ ㉜ ㉝ ㉞ ㉟ ㊱ ㊲ ㊳ ㊴ ㊵ ㊶ ㊷ ㊸ ㊹ ㊺ ㊻ ㊼ ㊽ ㊾ ㊿

① ② ③ ④ ⑤ ⑥ ⑦ ⑧ ⑨ ⑩ ⑪ ⑫ ⑬ ⑭ ⑮ ⑯ ⑰ ⑱ ⑲ ⑳ ㉑ ㉒ ㉓ ㉔ ㉕ ㉖ ㉗ ㉘ ㉙ ㉚ ㉛ ㉜ ㉝ ㉞ ㉟ ㊱ ㊲ ㊳ ㊴ ㊵ ㊶ ㊷ ㊸ ㊹ ㊺ ㊻ ㊼ ㊽ ㊾ ㊿

上越名家一斉公開

① ② ③ ④ ⑤ ⑥ ⑦ ⑧ ⑨ ⑩ ⑪ ⑫ ⑬ ⑭ ⑮ ⑯ ⑰ ⑱ ⑲ ⑳ ㉑ ㉒ ㉓ ㉔ ㉕ ㉖ ㉗ ㉘ ㉙ ㉚ ㉛ ㉜ ㉝ ㉞ ㉟ ㊱ ㊲ ㊳ ㊴ ㊵ ㊶ ㊷ ㊸ ㊹ ㊺ ㊻ ㊼ ㊽ ㊾ ㊿

① ② ③ ④ ⑤ ⑥ ⑦ ⑧ ⑨ ⑩ ⑪ ⑫ ⑬ ⑭ ⑮ ⑯ ⑰ ⑱ ⑲ ⑳ ㉑ ㉒ ㉓ ㉔ ㉕ ㉖ ㉗ ㉘ ㉙ ㉚ ㉛ ㉜ ㉝ ㉞ ㉟ ㊱ ㊲ ㊳ ㊴ ㊵ ㊶ ㊷ ㊸ ㊹ ㊺ ㊻ ㊼ ㊽ ㊾ ㊿

① ② ③ ④ ⑤ ⑥ ⑦ ⑧ ⑨ ⑩ ⑪ ⑫ ⑬ ⑭ ⑮ ⑯ ⑰ ⑱ ⑲ ⑳ ㉑ ㉒ ㉓ ㉔ ㉕ ㉖ ㉗ ㉘ ㉙ ㉚ ㉛ ㉜ ㉝ ㉞ ㉟ ㊱ ㊲ ㊳ ㊴ ㊵ ㊶ ㊷ ㊸ ㊹ ㊺ ㊻ ㊼ ㊽ ㊾ ㊿

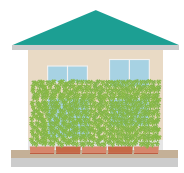
① ② ③ ④ ⑤ ⑥ ⑦ ⑧ ⑨ ⑩ ⑪ ⑫ ⑬ ⑭ ⑮ ⑯ ⑰ ⑱ ⑲ ⑳ ㉑ ㉒ ㉓ ㉔ ㉕ ㉖ ㉗ ㉘ ㉙ ㉚ ㉛ ㉜ ㉝ ㉞ ㉟ ㊱ ㊲ ㊳ ㊴ ㊵ ㊶ ㊷ ㊸ ㊹ ㊺ ㊻ ㊼ ㊽ ㊾ ㊿

「にいがた緑の陣」

グリーンカーテン講座

① ② ③ ④ ⑤ ⑥ ⑦ ⑧ ⑨ ⑩ ⑪ ⑫ ⑬ ⑭ ⑮ ⑯ ⑰ ⑱ ⑲ ⑳ ㉑ ㉒ ㉓ ㉔ ㉕ ㉖ ㉗ ㉘ ㉙ ㉚ ㉛ ㉜ ㉝ ㉞ ㉟ ㊱ ㊲ ㊳ ㊴ ㊵ ㊶ ㊷ ㊸ ㊹ ㊺ ㊻ ㊼ ㊽ ㊾ ㊿

① ② ③ ④ ⑤ ⑥ ⑦ ⑧ ⑨ ⑩ ⑪ ⑫ ⑬ ⑭ ⑮ ⑯ ⑰ ⑱ ⑲ ⑳ ㉑ ㉒ ㉓ ㉔ ㉕ ㉖ ㉗ ㉘ ㉙ ㉚ ㉛ ㉜ ㉝ ㉞ ㉟ ㊱ ㊲ ㊳ ㊴ ㊵ ㊶ ㊷ ㊸ ㊹ ㊺ ㊻ ㊼ ㊽ ㊾ ㊿



「よもぎ大福作り体験」

① ② ③ ④ ⑤ ⑥ ⑦ ⑧ ⑨ ⑩ ⑪ ⑫ ⑬ ⑭ ⑮ ⑯ ⑰ ⑱ ⑲ ⑳ ㉑ ㉒ ㉓ ㉔ ㉕ ㉖ ㉗ ㉘ ㉙ ㉚ ㉛ ㉜ ㉝ ㉞ ㉟ ㊱ ㊲ ㊳ ㊴ ㊵ ㊶ ㊷ ㊸ ㊹ ㊺ ㊻ ㊼ ㊽ ㊾ ㊿



日本語指導ボランティア養成講座

外国人市民の日本語学習をサポートするための心構えや知識などを学ぶ講座です。

時○講座①5月14日②、③5月21日④、⑤6月25日⑥
いずれも午前10時～11時30分
○教室見学Ⅱ講座①と②の間に2回、教室を選んで見学
所市民プラザ（教室見学は市民プラザ、直江津学びの交流館または頸城地区公民館南川分館） 定15人（抽選） 費受講料1500円、テキスト代500円 申5月11日⑥まで（公社）上越国際交流協会（☎025・527・3615）



訪問型サービスB 有償ボランティア養成講座

高齢者を対象に市が行う訪問型の生活支援サービス（話し相手や安否確認、家事援助）を担う有償ボランティアを養成します。



時5月27日⑤午前10時～午後3時 所直江津学びの交流

館 申5月26日⑥までにステック事務局（株）リボン内、☎025・523・0700）

市民いこいの家のもよおし

市民いこいの家（☎025・545・5270）

●イベント湯「菖蒲の湯」

時5月19日⑥～29日⑦午前10時～午後9時（入浴受付は午後8時45分まで） 費一般360円、小・中学生160円（シニアパスポート、障害者手帳などの提示による割引制度あり）

●らくらくスマホ体験教室

時5月26日⑥の①午前10時～11時30分 ②午後1時～2時30分 ③午後3時30分～5時 費無料（入浴料別途） 定各回8人（申込順） 申5月5日⑥・⑦以降

くるみ家族園 イベント湯

時菖蒲の湯Ⅱ5月5日⑥・⑦、バラの湯Ⅱ5月15日⑧、ジャスミンの湯Ⅱ5月29日⑨
いずれも午前10時～午後9時 費一般420円、小・中学生210円。（シニアパスポート、

障害者手帳などの提示による割引制度あり） 所問くるみ家族園（☎025・544・7440）

正善寺工房 「加工体験教室」

定各12人 問申正善寺工房（☎025・523・0621）

●ビーズ教室

時5月10日⑧午後1時30分～ 費2500円

●ちまき作り教室

時5月11日⑧午前10時～ 費1600円

●そば打ち教室

時5月14日⑨午前10時～ 費2200円

●フライパンでパン作り教室

時5月17日⑩午前10時～ 費1500円

●旬の地場野菜料理教室

時5月18日⑩午前10時～ 費1800円

●寄せ植え教室

時5月18日⑩午後1時30分～ 費3000円

●おやき教室

時5月20日⑩午前10時～ 費1600円

●笹団子作り教室

時5月25日⑩午前10時～ 費1600円

●本格洋菓子作り教室
時5月30日⑩
午前9時30分
費2800円



じょうえつ子育てin fo マタニティーのときから考える「赤ちゃんのいる暮らし」

これから親になる人を対象に、赤ちゃんとの暮らしのヒントや出産前後に活用できる支援情報などをお伝えします。



時6月25日④午前10時～正午 所市民プラザ 対妊娠中、または妊娠を考えている人およびそのパートナー 定30人程度 申6月23日④まで（じょうえつ子育てin fo（オーレンプラザ）こどもセンター内、☎025・526・1214）

くわどり市民の森のもよおし

くわどり湯ったり村と市民の森管理棟を往復する無料送迎バスあり（土・日・祝日の午前10時から午後4時の間、1時間おきに運行）

申問くわどり市民の森管理棟（☎090・5775・1208）



●5月の木工作「木の枝のモビール作り」

木の枝や木の葉を使い、ユラユラ揺れる「モビール」という飾りを作ります。



時5月の土・日曜日、祝日の午前10時～午後4時（随時受付） 費300円

●くわどり市民の森20周年記念イベント「市民の森フェス」

開園20周年を記念して森フェスを開催します。

時5月29日⑩ 午前10時～午後3時（随時受付）

●「初夏の鏡池トレッキングツアー」

初夏の水源地の森を歩き、市民の森の最奥部に位置する「鏡池」を目指します。

時6月1日⑩、12日⑩ 午前9時～午後4時 定20人（申込順） 費500円（保険料込み） 申5月6日⑤～各開催日の3日前まで

なかみをふやそう！
わたしの「しつけちえぐくろ」

同じ子育て中の人とおしゃべりしながら「わが子に合ったしつけの方法」を考えます。
時 6月2日(土)午前10時～正午
所 オーレンプラザ 対 就学前までの子どもを持つ保護者
定 12人(抽選) 申 5月20日(金)までに二次元コードから
保育士(有) 対 6カ月～就園前まで(参加と合わせて要申込)

申 閩認定NPO法人マミーズ・ネット (☎) 25・526・1099
申し込みは 

15周年オープンガーデンと花めぐり

期間中、花と緑で彩られた個人宅や歴史的建築物の庭を観光できます。オープンガーデンには目印ののぼり旗などが立っています。

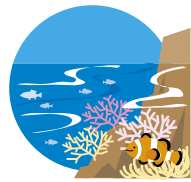


時 5月14日(土)～6月12日(土)
所 高田市街地を中心とした市内の個人宅の庭や歴史的建造物の庭など 閩 本町四丁目商店街振興組合 (☎) 025・523・2517

エコもつとFree

「海の生

きものと環境との関わりを学ぼう！」というテーマのもと、海洋環境問題に関するレクチャーと海岸清掃を行います。持続可能な社会の実現に向けて、うみがたりスタッフと一緒にビーチクリーン活動を行いませんか。
時 5月8日(土)午前11時～11時30分 所 船見公園 他 汚れてもいい服装で、長靴・軍手・帽子・飲み物を持参 閩 水族博物館「うみがたり」(☎) 25・543・2449



「心を耕す」講演会

時 5月29日(土)午前10時～正午
所 上越文化会館 定 800人(当日先着順) 閩 森清範さん(清水寺貫主) 他 演題Ⅱ「言葉の力」、講演時に会場で一文字揮毫いただきます 閩 明るい社会づくり運動上越ブロック (☎) 090・7808・1391

オールシーズンプールの水泳教室

閩 オールシーズンプール (☎) 025・524・3130



ジュニア水泳教室

水に慣れながら、楽しく水泳教室に参加しませんか。
時 5月14日～7月23日の毎週土曜日、午前9時～10時または午前10時～11時 閩 年中児～小学生(そのほかは相談) 費 6600円(プール使用料・指導料・保険料込み) 申 閩 LINE公式アカウントもしくは受講初日の午前8時30分以降にオールシーズンプールで申し込み



水中ウォーキング教室

時 毎月第2火曜日午後1時30分～2時30分 対 18歳以上 定 10人程度 費 1回当たり800円(各種手帳割引有り) 申 事前申し込み ※当日申し込み可



普通救命講習

成人の心肺蘇生法、異物除去、止血法などを学びます。
時 5月22日(土)午前9時～正午 所 上越地域消防局 定 30人(申込順) 費 無料(テキスト代など200円別途) 申 閩 5月9日(土)～16日(土)の間に上越消防署(☎) 025・544・0119



上越教育大学公開講座

●政治って何だろう？憲法って何だろう？—あらためて基礎から考える講座—
時 7月9日(土)、16日(土)午後1時30分～4時10分 所 上越教育大学 費 高校生2600円、一般5200円 申 閩



メール、ファクシミリまたはホームページから上越教育大学研究連携課(☎) 025・521・3665、schiki@juen.ac.jp、FAX 025・521・3621



まちづくり市民意見交換会

市では、令和5年度から8年間のまちづくりの指針となる「上越市第7次総合計画」の策定を進めています。策定に当たり、将来のまちのありたい姿や市民生活の実態・実感などを把握し、各施策に反映するため、まちづくり市民意見交換会を開催します。

開催日	時間	会場	定員
5月10日(木)	午後6時30分～8時	板倉コミュニティプラザ	50人
5月11日(金)		浦川原コミュニティプラザ	50人
5月12日(土)		ユートピアくびき希望館	60人
5月13日(日)		市民プラザ	50人
5月14日(月)	午後2時30分～4時	市民プラザ	50人

他お住まいの地域に関わらず、都合の良い日時、会場に気軽にお越しください。また、市ホームページでもまちづくりに関する意見を5月20日(金)まで募集しています



意見募集フォーム

➤ 問合せ…企画政策課(025-520-5625)

上越人材ハイスクール
受講生募集

- エクセル基礎
- シニアエクセル基礎
- JWCAD
- 危険物(乙種第4類)
- 第2種電気工事士(実技の)

- 伝導装置
- エクセル応用
- 甲 上越人材ハイスクール(025・523・2690)

み、受験手続済みの人対象

詳しくは



こども祭

●未明生誕140周年 小川未明文学館こども祭

工作やクイズで、小川未明に親しみませんか。「未明の部屋」で未明になった気分で見学撮影ができます。工作は同時時間帯の参加者を5組までとし、入れ替わりで行います。

時 5月14日(土)午前10時～午後4時 場 小川未明文学館 (☎025-523-1083)

●図書館こども祭

図書館各館で、児童向けの本に親しむイベントです。

高田図書館	5月14日(土)	・「とびだす絵本カード」をつくろう！(午前10時～午後5時) ・おはなしとわらべうたであそぼ(午前11時～11時45分) ・絵本とおはなしのへや(午後2時～2時45分)	☎025-523-2603
直江津図書館	6月4日(土)	・おはなしとことこのおはなしたいむ(午前11時～11時30分) ・絵本とおはなしのへや(午後2時～2時45分) ・図書貸出カードケースをつくろう(午前10時～午後5時)	☎025-545-3232
浦川原分館	6月4日(土)	・「とびだす絵本カード」をつくろう！(午前10時～午後4時) ・ブックリサイクル市(午前10時～午後4時) ・みんなのおはなし会(午前10時30分～11時30分)	☎025-599-2830
頸城分館	6月4日(土)	・「とびだす絵本カード」をつくろう！(午前10時～午後4時) ・ブックリサイクル市(午前10時～午後4時) ・えほんのじかん(午後3時～4時)	☎025-530-2360

詳しくは



詳しくは



上越科学館のもよおし

●地層観察教室～天然記念物の大断層観察と恐竜時代の化石採集の旅～
糸魚川市で、日本を二分した大断層や巨大枕状溶岩の観察と中生代の化石や美しい天然石を採集しながら大地の成り立ちを探ります。

時 5月29日①午前9時～午後4時30分 所 糸魚川市
フォッサマグナパークなど（上越科学館集合） 対 小学生以上（小学生は保護者同伴） 定 12人（抽選） 費 小・中学生300円、高校生以上500円 講 大山賢一さん 申 5月19日①まで

●科学工作教室「オリジナル顕微鏡を作ってみよう」

ペットボトルとガラス玉を使って簡単な顕微鏡を作り、いろいろなものを観察します。

時 5月21日④午後2時～3時 所 上越科学館 対 小学生以上（小学3年生以下は保護者同伴） 定 18人（申込順） 費 300円（入館料別途） 申 5月7日④以降

●科学たんけん隊

科学のふしぎに迫る「科学たんけん隊」の隊員を募集します。ワクワクする実験や科学体験に挑戦します。

時 6月4日①、7月2日①、9月3日①、10月1日①、11月5日①、12月10日①（全6回）いずれも午後1

時30分～3時30分 所 上越科学館 対 小学5、6年生 定 18人（抽選） 費 3,000円（初回のみ、入館料別途） 申 5月17日①まで

●上越科学館 科学部

中学生対象の「科学部」の部員を募集します。スリル満点の実験や科学体験に挑戦します。

時 6月5日①、7月3日①、9月4日①、10月2日①、11月6日①、12月11日①（全6回）午後1時30分～3時30分 所 上越科学館 対 中学生 定 18人（抽選） 費 5,000円（初回のみ、入館料別途） 申 5月17日①まで

●おとなのための標本教室

標本作製の基本を学び、実際に植物や昆虫の標本をつくります。

時 ①5月15日①、②8月28日①、③11月3日①・②、④令和5年2月11日①・②（全4回）の①②④=午後1時30分～3時30分、③=午前9時30分～午後3時30分（午前=採集、午後=標本作製） 所 上越科学館 対 高校生以上 定 18人（抽選） 費 3,000円（初回のみ、入館料別途） 申 5月8日①まで

詳しくは



➤ 申し込み・問合せ…上越科学館(☎・FAX025-544-3939、✉kagakukan@jscience.jp)

じょうえつ歴史講座

これまでの「釜蓋遺跡ガイダンス定期講座」を充実させ、①座学、②現地見学、③各区の出土品の展示、④体験を取り入れた「じょうえつ歴史講座」として開催します。

●座学編 第1回「縄文時代のお話」

縄文時代の専門家が歴史を分かりやすく解説します。講話終了後、市学芸員とのフリートークを実施します。

時 5月14日④午前10時～11時30分 所 釜蓋遺跡ガイダンス 定 70人（申込順） 講 渡邊裕之さん（新潟県文化課） 申 5月6日④以降

●現地見学編 第1回「片貝縄文資料館見学」

縄文時代の遺跡の宝庫、中郷区の出土品を市学芸員が案内します。

時 5月21日④午前10時～11時 所 片貝縄文資料館集合（中郷区片貝） 定 20人（申込順） 申 5月16日④以降

●春日山講座1「本丸跡の修復！土の一袋運動」

謙信公の居城、春日山城の散策と保全活動を行います。三の丸跡を経て本丸跡まで土を運び、城跡を修復します。

時 6月4日④午前9時～正午（少雨決行） 所 埋蔵文化財センター集合 定 30人（申込順） 申 5月9日④以降

➤ 申し込み・問合せ…文化行政課(☎025-545-9269)

小川未明140周年記念

●小川未明研究会オープンデー

毎月行っている小川未明研究会を一般公開します。未明生家周辺散歩（5月開催予定）が延期の場合は同日に未明生家周辺散歩を行います。

時 6月4日④午後2時～4時 所 高田小町 講 小埜裕二さん（小川未明研究会主宰）

●小川未明顕彰フォーラム

上越の偉人（小林古徑、前島密、坂口謹一郎）の顕彰活動についてゲストから紹介後、未明の顕彰の在り方について参加者と話し合います。

時 7月2日④午後1時～4時 所 上越文化会館 定 100人（申込順） 申 5月7日④～6月25日④

●小川未明文学館 特集展示1「新収蔵品展－令和3年度収集資料－」

文学館が新たに収蔵した、未明童話の初出誌や絵雑誌・未明自筆はがきなどを展示します。

時 7月20日④まで 開館時間＝火～金曜日…午前10時～午後7時（6月1日～午後8時まで）、土・日曜日・祝日…午前10時～午後6時 休館日＝月曜日（祝日の場合は除く）、第3木曜日、祝日の翌日（祝日の場合は除く）

詳しくは



➤ 申し込み・問合せ…小川未明文学館(☎025-523-1083)

こどもセンターのもよおし

●子育て情報カフェ2022

市の子育て支援情報や育児サークルなどを紹介し、子育てについて情報交換します。お子さんと一緒に参加できます。



時 5月24日㊦午前10時～正午 所 市民プラザ 対 子育て中の人 定 50組 (抽選) 申 5月11日㊦まで

保育ルーム有り 対 1歳以上 定 20人 (抽選)

●ぶちベビー健康プラザ

赤ちゃんとの初めてののお出掛けにぜひご参加ください。体重計測、個別相談、おしゃべり情報交換などを行います。

時 5月28日㊦午前10時30分～正午 所 市民プラザ 対 妊娠している人、2～5カ月の赤ちゃんとその保護者 定 30組 (抽選)

申 5月18日㊦までに電話または二次元コードから

申し込みは



●いっしょに考えてみませんか？私の子育て

しつけの悩み、ストレスの解消などをテーマに、育児中の仲間とともに自分に合った子育てを学びます。

時 6月3日㊦、10日㊦、17日㊦、23日㊦、30日㊦、7月8日㊦の午前10時～正午 (全6回) 所 市民プラザ

対 3歳までの子どもの保護者で6回とも参加できる人 定 12人 (抽選) 申 5月18日㊦まで

保育ルーム有り 対 6カ月以上～就園前

●赤ちゃんと一緒に BP (ベビープログラム) 講座

初めて子育てを行う母親を対象とした講座で、赤ちゃんと一緒に楽しく学ぶことができます。

時 6月6日～27日の毎週月曜日、午前10時～正午 (全4回) 所 市民プラザ 対 令和4年1月生まれ～3月生まれの第1子とその母親 定 12組 (抽選) 費 1,100円 (テキスト代) 申 5月25日㊦まで

●講演会 子どもがすくすく育つ「頼り上手」と「手抜き上手」

「すくすく子育て」にも出演の人気講師から、育児のコツをお聞きます。

時 6月12日㊦午前10時～正午 所 オーレンプラザ 対 子育て中の人、子育て支援に関心のある人 定 300人 (申込順) 講 倉石哲也さん (武庫川女子大学)

申 5月6日㊦～31日㊦の間に電話または二次元コードから

保育ルーム有り 対 6か月以上～未就学児

定 25人 (申込順)

申し込みは



●「こどものほめ方・しかり方」～自己肯定感を高める上手な関わり方を考える～

しつけについての話やワークショップを行います。

時 6月15日㊦、22日㊦ (2回連続講座) 午前10時～正午 対 4歳～小学3年生までの子どもの保護者 定 20人 (抽選) 所 オーレンプラザ 申 6月1日㊦まで

保育ルーム有り 対 6カ月以上～就園前 定 15人 (抽選)

▶ 申し込み・問合せ…オーレンプラザこどもセンター (☎025-525-0355)

第14回えちご・くびき野100kmマラソン

詳しくは



申し込みは



時 10月9日㊦ 申 ①大会申込みサイト「RUNNET」から申し込み (会員登録 (無料) が必要)

②ふるさと納税でのエントリー 他参加賞=大会オリジナルTシャツ

種目	コース	レース時間 ※途中関門あり	定員 (申込順)	募集期間	参加料 ※保険料含む
100kmの部	リージョンプラザ上越～ユートピアくびき希望館	A 4:30～18:30 (14時間) B 5:00～18:30 (13時間30分) C 5:30～18:30 (13時間) D 6:00～18:30 (12時間30分)	2,000人	6月30日㊦まで ※定員になり次第締め切らせていただきます。	22,000円
60kmの部	うみてらす名立～ユートピアくびき希望館	8:00～17:00 (9時間)	600人		16,000円

▶ 問合せ…えちご・くびき野100kmマラソン実行委員会事務局 (教育委員会スポーツ推進課内) ☎025-520-9127

バテンレース技術継承講座受講者

バテンレースの制作に必要な技術を基礎から学び、バテンレースを制作できる高い技術の習得を目指す講座です。

時 5月31日④～令和5年3月31日⑤の間で週1回～2回（火曜日、日曜日※詳細な日程は講師と調整） 定 3人程度 他講師=吉田バテンレース 受講料=月6,000

円（材料費含）選考=書類選考、面接、バテンレース体験（面接、体験は書類選考通過者のみ） 申 5月9日⑤（必着）までに指定の書類を文化振興課（☎025-520-5629）



詳しくは



募 集

情報公開・個人情報保護制度等 審議会委員

情報公開制度、個人情報保護制度および審議会などの会議の公開制度について審議します。報酬および交通費を支給します。詳しくは応募先などにある募集案内をご覧ください。

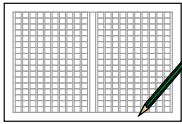
対 2 程度度の会議に出席できる市民 定 1 人 他 任期 11 月 15 日④～9 月 30 日⑤ 選考 志望理由などを考慮 申 応募用紙に必要事項を記入し、5 月 16 日⑤までに総務管理課（☎025・520・5603）

詳しくは



小川未明生誕140周年 第31回小川未明文学賞

郷土の偉人・小川未明の文学精神である「人間愛と正義感」を子どもたちに育むような創作児童文学作品を募集します。申 10 月 31 日⑤（当日消印有効）までに文化振興課内 小



川未明文学賞担当（〒943-8601 木田 1-1-3、☎025・520・5628）

詳しくは



ふるさと納税の お礼の品提供事業者

本市にふるさと納税をされた人へ贈呈するお礼の品の提供事業者を募集します。

対 市内に本社・支社・事務所・工場などがある事業者ほか 他 申し込みには複数の条件があります。詳しくはお問合せください 申 4 月 25 日⑤～5 月 27 日⑤の間に用地管財課・財産運用室（☎025・520・5642）

詳しくは



戦争体験証言者

戦後76年が経過し、年々薄らいでいく戦争の記憶を後世に残し伝えることを目的に、戦争体験者の証言動画を作成します。作成した動画は、市

民への平和啓発活動に使用します。

対 市内在住の戦争体験者 定 10 人 他 〇 打合せおよび撮影は市担当者および業者がご自宅に伺います。〇 人数に限りがありますので、申し込みのあった全ての人を撮影できない場合があります 申 〇 共生まちづくり課（☎025・520・5681）

雁木通りプラザ 展示コーナーへの出展作品

市民の趣味活動や創作活動の発表の場として、雁木通りプラザ内に展示コーナーを設けます。詳しくはお問い合わせいただくか、市ホームページをご覧ください。



対 市内で活動する個人・団体 所 雁木通りプラザ4階市民サロン 他 ショーケース内への展示に限ります 申 〇 展示希望日の1週間前までに高齢者支援課（☎025・520・5708）

詳しくは



上越市福祉有償運送運営協議委員会

要介護者や障害がある人などの移送の在り方を協議します。会議は平日の日中、年1回程度です。

市内に居住する18歳以上(高校生を除く) 定1人 他任期2年(令和4年7月1日～令和6年6月30日) 報酬11回につき5000円(交通費別途) 甲問応募用紙に必要事項を記入し「要介護者や障害がある人の外出の支援について思うこと」をテーマにした作文(400字程度)を添えて5月24日(必着)までに福祉課(☎025・520・5694)へ。応募用紙は応募先、各総合事務所、南・北出張所にあるほか、市ホームページからダウンロードできます

上越市地域福祉計画策定委員

第3次地域福祉計画の策定に向け、上越市の地域福祉の将来像や取組の方向性などについて審議します。会議は平日の日中、年5回程度の開催

を予定しています。

18歳以上の市民(高校生を除く) 定2人 他任期2委嘱の日から審議が終了する日まで 報酬11回につき5000円(交通費別途) 選考方法11応募動機、作文などを考慮 甲問応募用紙に必要事項を記入し「地域福祉について思うこと」をテーマにした作文(400字程度)を添えて5月10日(必着)までに福祉課(☎025・520・5693)へ 応募用紙は応募先、各総合事務所、南・北出張所にあるほか、市ホームページからダウンロードできます

上越市景観審議会委員

景観づくりに関する事項の審議をする委員を募集します(会議は平日、年2回程度)。詳しくは、申し込み先にある募集案内をご覧ください。

市内に居住、通勤または通学する人 定2人以内 他任期117月1日～令和6年6月30日 選考11応募動機などを考慮 報酬11回50

00円(交通費別途) 甲問

応募用紙に必要事項を記入し、応募動機を添えて5月20日(金)までに都市整備課(☎025・520・5763)へ

「地域の宝」を募集します!

市民の皆さんが大切にし、心のよりどころとする文化財「地域の宝」を募集します。

時5月9日(月)～7月29日(金) 甲申請書を文化行政課または各総合事務所教育文化グループへ持参もしくは郵送 他申請書は、文化行政課、各総合事務所、南・北出張所にあるほか市ホームページからダウンロードできます。 問文化行政課(☎025・545・9269)

上越市スポーツボランティア

スポーツイベントなどの運営補助にご協力いただけるスポーツボランティアを募集しています。

市内に居住、または通勤・通学している中学生以上の人

第76回新潟県美術展覧会 出品作品募集

※中学生の場合は保護者の同意が必要 甲問登録用紙に必要事項を記入し、スポーツ推進課(☎025・545・9246)へ。登録用紙は提出先にあるほか、市ホームページからもダウンロードできます

出品作品を受け付けます。

部門は、日本画、洋画、版画、彫刻、工芸、書道、写真で、各部門とも1人2点まで出品できます。



費1点4000円、2点6000円(学生は1点3000円、2点5000円) ※新潟市までの輸送運賃別途 時5月21日(土)午前10時～午後5時の間に教育プラザへ 問新潟日報社上越支社(☎025・523・9700) 他県展上越展は、6月22日(水)～26日(日)の間、教育プラザ体育館で開催します

空き家相談会

要予約

空き家の売買や賃貸に関する相談

と き ①5月10日㊦・建築住宅課
と ころ ②5月24日㊦・上越宅建会館 (春日野1)
いずれも午後1時～5時

予 約 建築住宅課 (☎025-520-5786)
問 合 せ

住宅相談会

要予約

耐震改修、新築・増改築、修繕工事、克雪住宅など
住まいに関する相談

と き 5月14日㊦午前10時～午後4時・市民プラザ
と ころ

予 約 上越市地域住宅相談所事務局 (☎025-525-7300)
問 合 せ ※予約は前日まで

税務相談会

要予約

税に関する相談

と き 5月17日㊦午前10時～正午・関
と ころ 東信越税理士会高田支部(本町5)

予 約 関東信越税理士会高田支部事
問 合 せ 務局 (☎025-523-6557)

各種無料相談

予約が必要な相談があります。
詳しくは、各問合せ先に問い合わ
せてください。



職業訓練相談

予約不要

県立上越テクノスクール主催の職業訓練「パ
ソコン基礎科【育児等両立コース】(上越)」
(6月23日～9月22日開催)の受講相談

と き 5月18日㊦午前10時～11時30分・
と ころ 上越人材ハイスクール(高士町3)

問 合 せ 上越人材ハイスクール
(☎025-523-2690)

上越地域若者サポート ステーション出張相談会

要予約

15歳から49歳までの就労に悩む
人やその家族が対象

と き ①5月18日㊦午後1時～4時・
と ころ 吉川コミュニティプラザ
②5月19日㊦午後2時～4時・
ハローワーク上越

予 約 上越地域若者サポートステー
問 合 せ ション (☎025-524-3185)
※予約は前日午後5時まで

交通事故巡回相談

要予約

交通事故に関する悩み事の相談。
電話相談も随時受け付け
㊦午前9時～正午、午後1時～4時

と き 5月19日㊦正午～午後3時
と ころ 30分・上越地域振興局

予 約 新潟県交通事故相談所
問 合 せ (☎025-280-5750)

特設人権相談所

予約不要

家庭内の問題、近隣間のもめごと
や名誉毀損、いじめなどの人権問
題の相談

と き 5月20日㊦午前9時30分～
と ころ 午後0時30分・市民プラザ

問 合 せ 新潟地方方法務局上越支局
(☎025-525-4163)

事業承継・引継ぎに関する 個別相談会

要予約

国が設置した事業承継の窓口機関の専門
家による、中小企業を対象とする相談会

と き 5月20日㊦午後1時～5時・
と ころ ワークパル上越

予 約 産業政策課
問 合 せ (☎025-520-5729)

経営に関する個別相談会

要予約

経営改善や資金繰りなど、経営に
関する個別の相談(1件60分以内)

と き 5月26日㊦午後1時30分～
と ころ 4時50分・市民プラザ

予 約 産業政策課 商業・中心市街地活
問 合 せ 性化推進室 (☎025-520-5734)

労働相談

要予約

産業カウンセラーによる労働全般
に関する悩みごとの相談

と き 5月27日㊦午後1時～4時・
と ころ オーレンプラザ

予 約 産業政策課
問 合 せ (☎025-520-5730)



LINE



Twitter

上越市のきらりと光る風景を発信しよう!

Instagram (インスタグラム) で「#上越もよう」を付けて、市のまちなみ、自然、歴史、食などの写真を投稿しませんか。

私たちにとっての身近な風景が、誰かにとってはここにしかない憧れの景色だったり、思い出に残る場所になるかもしれません。

皆さんもカメラやスマートフォンを片手に、まち歩きを楽しんでみましょう!



▼これまでの作品から



@高田城址公園 (iku.chatonさん)



@釜蓋遺跡公園 (neko._naoさん)



@関川河川敷 (_aoirogasuki_さん)



@直江津 荒川橋 (rakuto854さん)

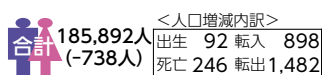
広報対話課から

(☎025-526-5111)

●「広報上越6月号」は、5月23日(月)・24日(火)に各町内会へお届けし、各世帯にお配りします。届かない世帯の人は、広報対話課または、各総合事務所へご連絡ください。

上越市の人口・世帯数

令和4.4.1現在。()は前月との比較



表紙のことは: 選ぼう、地元産品 支えよう地元のお店

本号の取材では、地元の商品に関わっている事業者や生産者の皆さんにお話をお聞きました。「地元のものを地元の人に」という皆さんの考えがとても印象的でした。

「週に1回は地元のものを買う」、そんな少しの心掛けが生活を豊かにし、地域の潤いにつながるということを、私たちも普段の生活で意識していきたいですね。

UD FONT 見やすく読みまちがえにくいユニバーサルデザインフォントを採用しています。