

広報

# 上越

じょうえつ

2022 No. 1120

1月号

特集

まちづくりのいまと未来を考える … 4

ジェンダーにとらわれず、誰もが生き生きと暮らせる社会を … 10

上越市  
公式SNSは  
こちらから



初春の  
おしるこを  
申しあげます



新市政のスタートと新たな年の幕開けにあたって

# 文化を大切にしたい 希望あふれるまちに

上越市長 中川 幹太

明けましておめでとうございます。11月9日に市長に就任させていただきます。早いものでもう2カ月になります。

私は20年前に、自然と歴史・文化あふれるこのまちと、人生を楽しみながら暮らしている人々にひかれ、桑取地区に移住しました。大阪や東京などで暮らしてきた私にとって、毎日が感動の日々でした。庭先に自生する山菜、集落を潤す豊富な水、玄關を開けると飛び込んでくる虫、どこに星座があるのか見分けがつかない程の満天の星空、一夜にして広がる白銀の世界、そして互いに支え合いながら生

活している人々…。地域を囲む山々には、燃料や家の材料となる樹木や、食卓を彩る四季折々の食材など宝物があふれ、茅葺きの屋根や各家庭で使われている民具には、生活の知恵が詰まっていることを知りました。親鸞聖人、上杉謙信、前島密、川上善兵衛、坂口謹一郎など、多くの偉人がこの地で偉大な足跡を残しています。人口の減少と少子化・高齢化が急速に進む中にもあっても、この上越市のあふれる魅力子どもや孫に伝え、そして全国、世界へと発信していくことが、私たちの未来を切り開いていくことにつながると信

じています。

今年が希望と夢を生み出すスタートの年になるよう、地域が主役のまちづくりを推進するとともに、ふるさとへの誇りと愛情を育てる取り組みを実践し、今を生きる市民の皆様や次代を担う子どもたちが幸せになれるよう、誠心誠意、全力を注いでまいりますので、皆様の「ご支援、ご協力」を心からお願い申し上げます。

皆様にとりまして、この一年が幸多き年となりますよう心からお祈り申し上げ、新年のご挨拶といたします。



令和4年新年のご挨拶

# 変革の年と健やかな暮らしへの思い

上越市議会議員 飯塚 義隆



明けましておめでとうございます。市民の皆様におかれましては希望に輝く新年を迎えられましたこととお慶び申し上げます。

昨年は昭和61年以来の豪雪が市民生活に大きな影響を与えたことから、市に対し、早期の道路交通の確保や要援護世帯への除雪支援の期間延長などの申入れを緊急に行いました。また、新型コロナウイルス感染症対策として、生活困窮世帯等への支援拡大や事業者への継続的支援などの提言を行うなど、市民生活を取り巻く待ったなしの課題へ迅速に対応してきました。

今年、12年ぶりとなる市長交代に伴い行政の施策やその執行体制の変更が提案されています。改めて振り返りますと、日本国憲法93条には、首長と地方議員を住民が直接選挙で選ぶ二元代表制を取るとの規定があり、互いに抑制と均衡（チェック＆バランス）を図りながら自治体を運営していくことが期待されています。そして、近年の多様化する民意を背景に、市議会の役割と責任は一層大きくなってきています。

市政の大きな変革を迎えても、全ての市民が健やかに生き生きと暮らせるまちであってほしい

という市議会の想いは変わりません。議員一同、これからも市民のより良い暮らしのため、全力を尽くして参ります。

結びに、この一年が、市民の皆様にとりまして、健やかで幸せに満ちた年となりますよう、心からお祈り申し上げます。



**指出 一正** ● さしで かずまさ  
昭和44年群馬県生まれ。未来をつくるSDGsマガジン「ソトコト」編集長。有識者としてさまざまな省庁の委員を務めるとともに、全国各地の地域のプロジェクトに多く携わっている。

## 新春特集 1

# まちづくりのいまと未来を考える

皆さんは、自分たちの暮らすまちがどうあってほしいですか。

最近テレビや新聞でよく聞くようになった、国連が提唱する持続可能な社会を目指す目標「SDGs」<sup>エスディジーズ</sup>は、まちづくりに欠かせない考え方になりつつあります。

SDGsをテーマとした専門誌を発刊し、環境省の主催による「SDGsローカルツアー」をはじめ、これまで何度も上越市を訪れている指出一正さん<sup>さしでかずまさ</sup>に、日本各地のユニークなまちづくりの取り組みや、今後のまちづくりのヒントについて伺いました。

——まちづくりが活発なところや元気な地域はどこなところがありますか。

例えば、福島県の郡山市では、山の魅力や可能性を再発見しながら地域を盛り上げていく「こおりやま街の学校」という企画を行っています。僕はその学校長をしています。ここでは、地元の楽器屋さんからウクレレの演奏を学ぶなど、地元の人たちが先生役として活躍しています。まちにはいっぱい魅力的な人がいて、その魅力的な人が先生になることで、いろんな人が「まちは面白いな」って気付く人が増えていくんです。

まちを面白くする人は、まちを面白がれる人です。「よく見たら、これすごく面白い絵だね」というような地域の魅力を発信できる、まちを面白がれる力をどう養うかが大事なキーポイントだと感じます。

——よく「うちのまちには何もなし」ということが聞かれます。

そう思うのは、その人が「まちに面白いことが起きている」と感じづらいうちからかもしれませんね。元気な地



▲「こおりやま街の学校」の学校長に就任

域で感じ取れる空気は、「まちに面白いことが起きたらうれしいな」と思う若男女が多いことです。面白いと感じるには、自分が少なからず関わっているかどうかが大事です。まちを面白くしている人が、同じ考えを持つグループ内でしか活動がなければ、「まちは面白い」という人は広がりませんし、まちの満足度も上がらないでしょう。だから、まちに関わっていることを、どうみんなに感じてもらえるか、気付いてもらえるかは重要ですね。

——まちに関わってもらうためには、どんなことをしたら良いでしょうか。

## まちを面白がれる人が まちを面白くする人

ものだったりします。カレーを食べる会みたいなものでも良いんです。普段出会わないような人たちが関われる関係を、僕は「斜めの関係」と呼んでいます。水平にファンを増やす手法は30年も前からやっていることですが、それで

「砕けた場」を創出するのが1つのアイデアですね。例えば、奈良県の奥大和地域では、芸術祭を開催していて、そこで僕も一緒に始めたのが「スナック」です。なぜ、スナックなのかというと、地元の人に来てもらいたかったからです。スナックには、地元の林業を営むお父さんや歴史ある寺のお坊さんまで来まして。そんな地元の人たちと、アートを観に来た東京や大阪の若者が、吉野杉とかお寺のことについてスナックで語り合う場が生まれました。地元の人が出来やすいのは、スナックやバーベキューのようなふわっとした

もなかなか変わらない状態を変えるには、斜めに何かが出ないといけないと思います。——砕けた場はどうやって作るのでしょうか。

みんなに役割を作れるかどうかですね。スナックでは、僕がマスターになったり、ママが切り盛りすることもあれば、飲みに来ていたお父さんが途中から手伝うこともありました。

### 普段出会わない

### 人たちが関われる関係

### 「斜めの関係」をつくる

郡山市の「こおりやま街の学校」も、地元の皆さんと職員が一緒になって、一つずつ手作りで実施しているの、仲間に入るのに居心地が良いんですね。「自分も仲間になれそうだな」となりやすいので、非常に良い雰囲気ですね。

——上越市では人口減少が課題となっていて、移住が期待されています。市外に出た人がUターンなどで戻ってくるために、重要な要素は何だと思いますか。

そこに、居心地の良い同世代のコミュニティがあるかどうかですかね。少し離れていても、同世代が地元で何をやっているかが見えていたり、そこに自分も足を運べるような仕組みがあるかどうか大事かもしれませんね。

——移住者を受け入れてまちづくりを考えていくに当たり、重要なことは何でしょうか。

佐賀市富士町の<sup>ちやのき</sup>苜木という集落で



▲ 菅木集落のマウンテンバイクのコース

は、集落の皆さんと博多のマウンテンバイクの若者が一緒になって、「エンデューロ」というマウンテンバイクの国際大会を開いています。この取り組みは、過疎地域活性化の事例で総務大臣賞をとっています。僕は「弱さの交換」と言っています。人口減少が進む菅木の先輩世代と、マウンテンバイクで自由に走り回れる山を借りたけれどどこからも門前払いされていた博多の若者が会って、菅木の集落から「うちの地域だったら使っているよ」という話から始まったものです。

菅木の人たちが「自分たちのまちは面白い」と思うためには、行政が働き掛けることばかりではなく、何がそこで起きることが大事で、何が起きるためには、その地域の人も何かを受け入れたり、何かを交換するような気持ちがないと駄目ですね。移住者に対して「お前らは何をやってくれるんだ」「昔は良かったんだ」と偉そうに言う人がいます。が、「では、あなたは移住者に何をしていますか？」と。そして、過去のことで話さない人たちのところに、若い人は来ません。なぜなら、その過去は共有できないからです。

あとは、お金を渡すことだけが地域づくりではありません。対症的に行政が補助金を出したところで、すぐに続かなくなってしまう。それは行政にとっても、地元にとっても幸せなことではないですよ。大事なのは、まちを面白くしたいと思う気持ちが地元の人に芽生えることです。

## 未来を取り入れていく 姿勢を育む

——上越市にはさまざまな歴史ある建物や文化がありますが、どうアピールしていったら良いでしょうか。

まちの歴史の文脈から外れている方が、意外と人は集まりやすかったりしますね。例えば歴史好きな人向けの場を作ると、歴史好きな人は来るでしょうが、本当に来てもらいたいのは、おそらくそれを知らないタイプの人たちではないでしょうか。

——では、例えば高田だったら、必ずしも町家や雁木でなくとも良いということでしょうか。

配合バランスみたいなものです。例えば、林業が有名な奈良県の東吉野村にあるシェアオフィスには、地元の最高級の杉材で作られたテーブルが置かれました。でも、そこに同じように杉の椅子を置いた時点でアウトなわけです。地元の担当者いわく、「杉の椅子を置いたら、これまでの地域と何ら変わらない。クリエイティブなオフィス

なのであれば、地域にないものを使うことがクリエイティブなんだ」と。そこには、ヨーロッパのデザイナーの椅子が置かれました。

——最後に、今後の上越市のまちづくりに当たり、アドバイスをお願いします。

僕は20代の頃から上越に行くのが好きでした。そこで感じていたのは、上越は「自分のまちらしき」をしつかり持っているということ。良いものをいっぱい持っている地域ほど、なかなかしんどいものです。

「昔は良かった」という話になりがちです。でも、昔のことは置いておいて、未来のことを語れば、赤ちゃんもその仲間に入れます。

上越は未来の地域を作っていくポテンシャルがたくさんある場所です。なので、「自分たちのまちらしき」を更に輝かせるため、昔に戻ることを目指すのではなく、古いもので良いものを残しながら、未来を取り入れていく姿勢を育んでいくと、ますます「上越らしき」が増えていくと思いますよ。

私が変わる、  
上越市が変わる、  
世界も変わる！

# SUSTAINABLE DEVELOPMENT GOALS

国連が採択した「SDGs=持続可能な開発目標」に定められているのは、世界を変えるために合意された17の目標。どれもスケールが大きく、身近には感じづらいものもあるかもしれませんが、より身近な「地域」に置き換えてみるとどうでしょう。指outsさんへのインタビューでは、私たち一人一人がまちを面白がり、できること、やりたいことから始めてみるのが「面白いまち≒暮らしやすいまち」につながっていくとお聞きしました。

楽しみながら、そして仲間を増やしながら市内で活動している大勢の人たちのうち、5つの事例をご紹介します。



## 「斜めの関係」で地域をつなぐ人たち

### — 中山間地域支え隊 —

上越市で持続可能な社会を考えるときに不可欠な中山間地域。「中山間地域支え隊」として、さまざまな集落に出向いてボランティア活動をする中で、普段出会わないような人たちが関われる「斜めの関係」を築いているお二人からお話を伺いました。

弊社では、創業55周年に当たり、お世話になった地域に恩返しをしたいと思い、上越市では中山間地域支え隊に参加しました。主に草刈りなどをお手伝いしています。

初めは地域貢献を目的に参加しましたが、回数を重ねるうちに顔を覚えてもらえるようになり、私たちも「皆



▲牧区棚広集落の皆さんと



千葉 逸太さん 小山 美和さん  
株式会社ダイナム

さんにまた会いたいな」と思うようになりました。地元の皆さんは温かい方ばかりで、まちで会った時に声を掛けていただいたり、作業後にお土産として、自分の田んぼで採れたお米で作ったお赤飯をいただいたときはうれしかったです。また、ストレスフリーな大自然を五感で味わえるので、心身共にリフレッシュできるのも良いですね。

肉体的には疲れても、それ以上に得られるものがたくさんあります。作業後、心地良い疲労感の中、振る舞っていただいた漬物のおいしさ、地域の方との温かいつながり、参加するたび得られる新鮮な気持ちと感動は、実際に参加しないと体感できない良さだと思います。



## みずいろ実行委員会

代表 坂詰 つぐみ さん  
(☎070-7475-3210)

「地元がちょっとでも元気になるように」と、「ぐるわ〜ず♪」として10年以上活動を続ける中で、もうちょっと深く、そしていろんなことをやってみたいと思い、立ち上げたのがこの会です。フリーペーパーの作成をはじめ、小さい子からお年寄りまで、地域の人や地元の企業の皆さんと一緒に手作りのイベントを自由に楽しく行っています。これまで、直江津を青い花で彩る「青い花の道」のほか、令和3年は地元の小学生と一緒に直江津ショッピングセンターエルマールで



Tシャツを展示しました。継続することが大事だと思いますので、今後も「ゆるいつながり」で長く続けていきたいですね。



## 柿崎を食べる会

代表 長井 慎也 さん  
(☎025-520-6003)

「柿崎の魅力」を知ってもらおうと、柿崎の農家8人で19年前から活動しています。地元の酒蔵や酒造の「和希水」のお酒の原料として使われる酒米や、新潟市の飲食店で販売・使用してもらう柿崎産コシヒカリを、大出口泉水が流れる東横山地域の棚田で栽培しているほか、干し柿やそば、長人参を作っています。

昨年からは、地元の小学生と田植えから稲刈りまで一緒にお米を作っており、収穫したお米を使ったお酒を成人式の日にプレゼントしたいと考えています。

高齢化で離農が進む中、農業に興味のある移住者をバックアップしています。定住者が増えていくとうれしいですね。



できること、やりたいことをつながっています！

# 上越市で「まちを面白がる」人々たち



## 脇野田ゆかりの会

代表 稲葉 摩利子 さん  
(☎025-527-3270)

北陸新幹線開業の2年前から活動しています。会の名前の由来は、上越妙高駅の前身であった「脇野田駅」から。「過去＝歴史」に感謝し、故郷を大切にする思いを胸に、「現在＝新幹線時代」に何ができるかを考え、「未来＝明日」を担う若者や子どもたちにそれを伝え応援する…。そんな思いで、上越妙高駅やその周辺で活動してきました。

現在は、若い仲間たちに「この先もここで幸せに生きていくためにも、共に地域を盛り上げましょう！」と、市内各所で共にイベントをコラボ展開しています。誰かに頼まれたわけではなく、自分たちの想いを大切に



したこれらの活動は、絶やしたくないですね。

DIGMOG  
COFFEE



オーナー 大塚 いちお さん  
仲町4-3-14  
(☎070-2794-5701)



子どもの頃から慣れ親しんだ雁木通りで、その魅力を生かしたスペースを作りたいという思いから、コーヒーショップを開きました。

コーヒーは仕事時間や休憩時間、読書や音楽、旅行やドライブなど、いろいろなことと相性が良く、たくさんの人と接点が作れます。お店では、さまざまなワークショップや期間限定の展示のほか、現在は自粛中ですが音楽イベントやトークイベントなども行っているため、いろいろな人に立ち寄ってもらえたらうれしいです。

新たな発想や出会い、趣味や自身の世界が広がるような、ここにしかない特別な空間を作れたらと思っています。





# 令和3年度上越市「地域の宝」を認定しました

■問合せ…文化行政課 (☎025-545-9269)

認定された「地域の宝」については、市ホームページをご覧ください。文化行政課までお問い合わせください。



No.	地域	名称	申請者
61	高田区	青田川桜並木	青田川を愛する会
62	金谷区	木造十一面千手観音坐像	飯地区町づくり協議会
63	板倉区	大廣寺の仏画	宗教法人 大廣寺
64	和田区	七ヶ所新田地蔵尊	大和1丁目町内会 七ヶ所新田区
65	直江津区	福島城址	福島城を愛する会
66	柿崎区	伝統の盆踊り「十三夜」	下黒川 「十三夜」保存会
67	安塚区	「横尾義智記念館」	行野自治会
68	板倉区	聖の窟	聖の窟保存会
69	板倉区	恵信尼公顕彰公園	聖の窟保存会
70	高土区	岩の原小唄	高土地区婦人会
71	高土区	日月神社御宝物	飯田町内会
72	新道区	とよば神明社のご神木大ケヤキ	とよば町内会 (大ケヤキ保存会)
73	高土区	高土小学校校歌	上越市立高土小学校後援会

No.	地域	名称	申請者
74	高土区	飯田川のさくら並木	飯田町内会
75	高田区	馬塚古跡	南本町2丁目町内会
76	高土区	高土八社五社	高土八社五社保存会
77	高土区	川上善兵衛誕生地「高土」	高土地区振興協議会
78	板倉区	箕冠山城跡	山部地区連絡協議会
79	板倉区	田井船着き場跡	田井町内会
80	板倉区	田井国分寺地内の天神社	田井町内会
81	名立区	不動のブナ林	不動を創る会
82	柿崎区	浄福寺本堂と法宝物	宗教法人 浄福寺
83	柿崎区	花まつり 白象	柿崎区連合仏教会
84	高田区	山岡神霊位	宗教法人 妙国寺
85	清里区	京ヶ岳城跡	青柳自治会
86	大瀧区	「新堀川開鑿由来記碑」、 「新堀川暗渠排砂揚水機場」	ボランティア団体 「だいばま会」



# ジェンダーにとらわれず 誰もが生き生きと暮らせる社会を



「2021年 新語・流行語大賞」のトップテンに選ばれた「ジェンダー平等」。「女性だから」、「男性だから」といった性別に基づく偏見や不平等がなく、全ての人が平等に責任や権利や機会を持てることを意味する言葉で、「SDGs=持続可能な開発目標」の17の目標のうちの1つでもあります。

誰もが自分の能力を発揮し、生き生きと暮らすことのできる地域社会の実現について、日頃から問題解決に向けて活動している市民団体と、2つの市内事業所の皆さんと一緒に考えてみました。

■問合せ…男女共同参画推進センター (☎025-527-3624)

—はじめに、「上越市の男女共同参画を推進する会」のお二人から、会の活動について教えてください



上越市の  
男女共同参画を  
推進する会 代表  
阿部 和子 さん

**阿部さん** 「上越市の男女共同参画を推進する会」は、1995年に中国の北京で開催された「世界女性会議」をきっかけに設立されました。女性も男性も、家庭・地域・職場で平等に関わって参画できる社会となることを目指して活動しています。

会では、女性の地位向上や人権に関するドキュメンタリー映画の上映会、勉強会などを開催するほか、市の「男女共同参画基本計画」の策定にあわせた提言も行っています。今は次の若い世代の人たちからも参加してもらい、活動の輪が広がればいいなと思います。

**池原さん** 私は、乳児を抱えて勤務していた40年ほど前、上司に退職を迫られました。その後も男性中心の労働形態や意識に苦労した経験と、いまだに差別の実態が改善されてい

ない現状から、みんなが生きやすい平等な社会を実現していかななくてはならないと思います、活動を続けています。



上越市の  
男女共同参画を  
推進する会 副代表  
池原 浩子 さん

—事業所にお勤めの皆さんは、普段仕事をすることで性別の違いを意識することはありますか？

**松苗さん** 重いものを運ぶときにかのある男性に声を掛けることはありますが、特別に意識することはありませんね。私の職場では、責任あるポストへの登用も、性別に関係なく行われていると感じています。

私は産休・育休や、リモートワーク制度を活用しながら勤務していますが、そういった制度があつて、気兼ねなく使える職場環境があれば、



(株)桐朋 企画制作部  
アートディレクター  
たかみ  
松苗 貴美 さん



(株)源建設  
土木部 舗装課  
島山 京子 さん

女性も働き続けることができずすよね。  
**島山さん** 私はたまに「女性の技術者さんは珍しいね」と言われることがあります。私たちの業界は他と比べて感覚が少し古いのかなというところはありますが、仕事をする上では、性別に関係なく対等に接してもらえていると感じています。

**田中さん** 職場でも家庭でも、性別によって役割が違うという感覚は特段ないですね。

私の職場では、誰かが休むときにはほかの人が業務をフォローできる体制が整っているため、子どもが生まれたときには2週間の育休を取得することができましたし、普段から家事も育児も妻と分担しています。そういう両親の姿を見て育つ子ども



(株)桐朋 企画営業部  
地域事業領域リーダー  
田中 拓実 さん



(株)源建設 総務部  
矢澤 沙織 さん

も、きっと私と同じような感覚を持つていくのではないのでしょうか。  
**矢澤さん** 私もそう思います。娘にも息子にも、大人になったときに家庭のことができるようになってほしいので、小さいうちからいろいろと教えるようにしています。

**池原さん** 皆さんの職場では、昔と比べて良い状況になっていますね。

しかし、私の知る民間の女性団体には「職場で不当な扱いを受けた」という非正規雇用の女性などから相談が寄せられています。また、民間の調査では新潟県の女性社長率が全国最下位であり、女性の社会参画はまだ十分に進んでいないことの表れだと感じます。この現状は、変えていかなくてははいけません。

——誰もが自分の望む生き方ができる社会を実現するためには、どんなことを心掛ければ良いと思いますか

**島山さん** 例えば子育てのために一

度仕事を辞めてまた就職したり、専業主婦・主夫になったりと、性別を問わず、ライフステージに応じているいろいろな選択を誰からも批判されることなくできるのが理想ですね。

**矢澤さん** 誰もが自分の思い描くように生きられるのが一番大事ですよ。小さい頃からの、いわば「刷り込み」のようなものはあると思うので、子どもたちが性別に基づく偏見を持つことなく育つようにしたいです。

**田中さん** 私たちの世代と上の世代とは、感覚が異なっている部分もあると思うので、「ちょっと違うんじゃないかな」と思ったときには、その気持ちを正直に相手に伝えることも大事なのではないのでしょうか。

**阿部さん** そのとおりですね。どんな小さなことでも、おかしいと思ったらお互いに口に出して、一緒に解決していくことで前進していくのではないかなと思います。

**松苗さん** 「男性だから」、「女性だから」と性別を前置きするのではなく、「この人は何が得意なんだろう」というポジティブな視点を持って、相手のことを考えられるといいですね。

デザインで例えると、「女性は柔らかな雰囲気が好き」「男性はカッコいいものが好き」という固定観念

にとらわれがちですが、その逆であっても構わないし、そういった多様性を誰もが認められると、より良い社会になるのではないのでしょうか。

——お互いに思いやり、認め合える、そんな社会を私たちみんなできつていきたいですね。

「私たちと一緒に活動しませんか」



上越市の男女共同参画を推進する会ではメンバーを募集しています。

▶問合せ…代表の阿部さん (☎・FAX025-522-4654)

## 男女共同参画推進センター 講座のご案内



みちばたつお  
道場達郎センター長

家庭や職場、地域における身近な男女共同参画をテーマに、各種講座を開催しています。

皆さんの参加をお待ちしています。



## 上越名家一斉公開 11/13(土)、14(日)



貴重な歴史的建造物である瀧本邸（頸城区百間町・①）、保阪邸（戸野目・②）、林富永邸（三和区神田・③④）、白田邸（頸城区森本・⑤）が一般公開されました。

来場者は、各邸の歴史を感じさせる建築や、紅葉の庭園をはじめとする秋の風情を味わいました。  
 (写真=市民カメラマン 古川 和久さん①⑤、加藤 朋之さん②、丸山 治夫さん③④)



## 上越まるごと文化祭2021 プレミアムパフォーマンス 11/14(日)

上越文化会館を会場に行われ、民謡・民舞や合唱、古典芸能など市内で活動する14団体、134人の皆さんが出演しました。

来場者は多彩なジャンルの良質なパフォーマンスを楽しむことができ、出演者にとっても、新型コロナウイルス感染症によりなかなか発表の場がない中、日頃の練習の成果を発揮する良い機会となりました。(写真=市民カメラマン 飯田 慶二さん)



## 上越市教育コラボ2021 学び愛フェスタ 11/20(土)

オーレンプラザなどを会場に、教育や学びに関するさまざまなイベントを開催しました。

(写真①パラスポーツ「ボッチャ」体験 ②プログラミング体験 ③家庭科、技術・家庭科作品展 ④クラフト教室＝市民カメラマン 鈴木 日和さん)



## だれでも楽しめるニュースポーツ体験会 11/20(土)

年齢や障がいの有無に関わらず、全ての人が一緒に活動できる①カローリング、②ディスクゴルフ、③ボッチャ、④グラウンドゴルフなどのニュースポーツの体験会を高田城址公園陸上競技場で行いました。気持ちのいい天候の中、参加者全員が楽しく体を動かすことができました。(写真＝市民カメラマン 吉田 拓磨さん)



# 令和3年度

## 上越市成人式

11月20日(土) リージョンプラザ上越

友との再会を  
喜び、新たな  
旅立ち

新型コロナウイルスの影響により、例年4月に実施されていたところ、今年度は11月に日程を変更し開催されました。

会場では、マスクの着用や検温、手指の消毒、新成人以外の入場を制限するなどの対策が行われ、平成12年4月2日～平成13年4月1日に生まれた1170人が出席しました。

新成人の実行委員会が企画した「成人の集い」では、20年間を振り返るスライドショーや抽選会が行われ、参加者は懐かしい友人と笑顔で再会のひとときを楽しみました。





再会の笑顔、  
新成人の決意



# 市・県民税の申告と相談

■問合せ…税務課（☎025-520-5650）または各総合事務所

**申告期間：令和4年2月16日(水)～3月15日(火)（土・日曜日、祝日を除く）**

令和4年度の個人市民税・県民税（令和3年1月1日～12月31日の所得分）の申告相談と受付を行います。必要書類を整えるなど、準備をお願いします。

## 1 申告が必要なのはどんな人？

- 令和4年1月1日現在、市内に住所があり、所得税の確定申告をしない人で、次のいずれかに該当する人です。
- 事業所得、不動産所得、総合課税の対象となる配当所得、一時所得、その他雑所得などの所得があった。
  - 給与所得があり、勤務先から市に給与支払報告書が提出されていない（勤務先に確認してください）。
  - 年末調整や公的年金等受給者の扶養親族等申告書の内容変更のほか、各種控除を追加する。
  - 令和3年中に所得がなかった、または遺族年金や障害年金等の非課税所得のみを受給した（市内在住の人の、税法上の扶養親族になっている場合を除く）。

## 2 申告相談はいつ、どこでしているの？

下記の会場で行うことができます。市役所木田庁舎の混雑状況を市ホームページでお知らせする予定です。また、新型コロナウイルス感染症予防のため、できるだけマイナンバーカード利用による電子申告や郵送で提出してください。

### ■市役所木田庁舎

- ▶開設時間…午前9時～11時30分、午後1時～4時
- ▶ところ…木田第1庁舎3階303会議室

### ■各総合事務所

開設日や時間は会場ごとに異なります。詳しくは各総合事務所だよりなどでお知らせします。

地区	会場
安塚区	安塚区総合事務所
浦川原区	浦川原区総合事務所
大島区	大島コミュニティプラザ
牧区	牧区総合事務所
柿崎区	柿崎コミュニティプラザ
大湊区	大湊コミュニティプラザ
頸城区	頸城コミュニティプラザ
吉川区	吉川保健センター
中郷区	中郷区総合事務所
板倉区	板倉コミュニティプラザ
清里区	清里コミュニティプラザ
三和区	三和区総合事務所
名立区	名立区総合事務所

### ■出張申告相談

- ▶開設時間…午前9時～11時30分、午後1時30分～4時

※レインボーセンターのみ、午後の開設時間は午後1時～4時。

開設日	会場
2月3日(水) 午前	中ノ俣地区多目的研修センター
2月4日(木)	午前 北諏訪地区公民館
	午後 保倉地区公民館
2月7日(日)	午前 三郷地区公民館
	午後 高士地区公民館
2月8日(火)	午前 和田地区多目的研修センター
	午後 ラーバンセンター
2月9日(水)	午前 えちご上越農協有田支店
	午後 谷浜地区多目的研修センター
2月10日(木)	午前 新道地区多目的研修センター
	午後 ファームセンター
2月14日(日)	午前 津有地区公民館
	午後 福祉交流プラザ
3月3日(水) 終日	レインボーセンター※
3月4日(木) 午前	八千浦交流館 はまぐみ

### ※確定申告は高田税務署開設の申告会場へ

青色申告、不動産・株式の譲渡所得、雑損控除、1年目の住宅借入金等特別控除、営業所得などの申告は、**確定申告会場（市民プラザ）**で申告してください。これら以外の確定申告は、市でも受け付けます。



### 3 申告に必要なものは？

次の書類が必要です。

- 申告書（会場に様式の用意有り）
- マイナンバーを確認できる書類
- 給与所得、公的年金などの源泉徴収票または事業主の支払証明書
- 事業または不動産所得がある場合は、収支内訳書・所得計算に必要な帳簿書類など
- 社会保険料控除を受ける人は、納付額が分かる次の書類
  - 市が送付する納付確認書（国民健康保険税、介護保険料、後期高齢者医療保険料）
  - 日本年金機構が送付する社会保険料控除証明書（国民年金保険料）など
- 生命保険料・地震保険料などの納付額証明書
- 障害者控除を受ける人は、身体障害者手帳、療育手帳、障害者控除対象者認定書など
- 寄附金税額控除を受ける人は、領収書、受領書

<次の2つは併用できません>

- 医療費控除を受ける人は、医療費などの明細書
- セルフメディケーション税制（医療費控除の特例）を受ける人は、セルフメディケーション税制の明細書

#### マイナンバー確認書類

次のいずれかが必要です。

- マイナンバーカード
- (a)～(c)のいずれか+身分証明書（運転免許証など）
  - (a)マイナンバー通知カード
  - (b)マイナンバー記載の住民票の写し
  - (c)住民票記載事項証明書

※扶養親族などのマイナンバーに関する書類は必要ありません。

※マイナンバー通知カードは、記載事項に変更のない場合のみ有効です。

※郵送する場合は、書類の写し（マイナンバーカードは両面）を添付してください。



#### 農業所得を申告するときの注意

- 申告書に必ず収支内訳書を添付してください。
- 農地の賃貸による小作料収入がある場合は、農業所得と分離し、不動産所得としての申告が必要です。  
※現物支給の場合も申告が必要です。

#### 高田税務署からのお知らせ

確定申告には、マイナンバーカードを利用したe-Tax・スマホ申告が便利です

マイナンバーカードとスマートフォン（マイナンバーカード読取対応）があれば、国税庁ホームページ「確定申告書等作成コーナー」を利用して、自宅から24時間いつでも確定申告をすることができますので、ぜひご利用ください。

#### （メリットいっぱい！マイナンバーカード方式）

- 画面の案内に沿って入力すれば、自動計算されます。
- 過去の申告データを利用して自動入力できます。
- 還付申告の場合、e-Taxなら早期に還付されます。
- 相談はチャットボットや電話でもできます。
- スマホのカメラで源泉徴収票が自動入力されます。
- マイナポータル連携により、一部の所得控除などが自動入力されます。



所得税の  
確定申告  
(国税庁)



マイナポータル  
連携特設ページ  
(国税庁)

■問合せ…高田税務署（☎025-523-4171）

# 市政ピックアップ

## 新潟県原子力防災訓練 11/13(土)



▲スクリーニング・簡易除染体験の様子

柏崎刈羽原子力発電所での原子力事故を想定した県の防災訓練が行われ、当市ではこれに合わせ吉川区の住民を対象とした独自の訓練などを開催し、10町内38人が参加しました。

訓練などでは、吉川小学校での安定ヨウ素剤の緊急配布やバスによる避難経路所までの移動体験、ユートピアくびき希望館でのスクリーニング・簡易除染体験などを行い、万が一、事故が起きてしまった場合の対応を確認しました。

## 古城小学校閉校記念式典 11/21(日)



来年春に直江津小学校と統合する古城小学校の閉校記念式典が行われ、児童や保護者、地域住民などが参加し、74年の歴史に思いを寄せました。

式典では、在校児童21人がこの日のために練習した太鼓演奏「古城鼓童子」を感謝の思いを込めて力強く披露し、大きな拍手が送られました。

式典後には、閉校記念碑の除幕式が行われ、代表児童が母校への思いや今後の決意を話しました。

### 集落づくり推進員通信

2



市ホームページ

中山間地域の暮らしを守り、活力の維持・向上を図るためさまざまな支援を行う「集落づくり推進員」。

今回は吉川区の池上推進員を紹介し  
ます。

—どんな活動をされていますか？

吉川区の中山間地域は農業が主産業であり、人々の交流や集落間の交流、お祭り、もよおしなど全てが農業を関わりとして成り立っていると言っても過言ではありません。そんな地域の暮らしや出来事を「推進員たより 続・たっしやかねー」として取り上げ、月1回発行しています。

また、大賀地区では地域で取り組まれていた「永田農法」をきっかけに都会から有志が農作業などに訪れる交流が続いており、「ふるさとLAB大賀」として活動しています。



吉川区 池上 美樹 推進員

—活動の中で感じていることは？

どんな活動も、人と人との結びつきが喜びをもたらし、活性化につながるのではと感じています。「ふるさとLAB大賀」の活動もコロナ禍の影響で2年近く中断してしまいましたが、この秋、稲刈りとはき掛けを実施する事ができました。再会を喜ぶ地域住民とLAB会員の姿は感動的でした。

—今後の目標を教えてください

「地域おこし協力隊」の途切れることない継続的な導入です。先輩協力隊員が次の協力隊員を指導して、次の協力隊員へとつなげていく「順送り」の仕組みができればと思っています。

再会した住民とLABの会員  
一緒に汗を流して、農作業





知っておきたいあれこれ満載の掲示板

# 情報ファイル Information File

「防災ラジオ」の  
試験放送



毎月1日・午後6時35分頃  
15日・午後0時45分頃

定期的な電池交換と受信状況の確認を！  
圏危機管理課(☎025-526-5111、内線1786)

上越市役所 〒943-8601 上越市木田1-1-3 ☎025-526-5111(市役所代表)

- 安塚区 ☎025-592-2003 ●柿崎区 ☎025-536-2211 ●中郷区 ☎0255-74-2411 ●名立区 ☎025-537-2121
- 浦川原区 ☎025-599-2301 ●大潟区 ☎025-534-2111 ●板倉区 ☎0255-78-2141 ●南出張所 ☎025-525-4151
- 大島区 ☎025-594-3101 ●頸城区 ☎025-530-2311 ●清里区 ☎025-528-3111 ●北出張所 ☎025-544-2111
- 牧区 ☎025-533-5141 ●吉川区 ☎025-548-2311 ●三和区 ☎025-532-2323

時…日時、期間 所…場所 対…対象(表記無し:どなたでも) 定…定員  
費…費用(表記無し:無料) 講…講師 申…申込(表記無し:不要)  
問…問合せ 他…その他

### ■事業やもよおしなどの実施について

新型コロナウイルス感染症の影響などにより延期・中止する場合がありますのでご了承ください。

## お知らせ

### 新潟空港行き

### 「お得なバスチケット」販売中

県内高速バス上越線と新潟空港直行リムジンバスを乗り継いで新潟空港発の航空便を利用する人を対象に、通常運賃から最大730円引きのお得なバスチケットを販売しています。

■割引期間 令和4年2月28日①まで ②販売場所 直江津ショッピングセンター前案内所、マルケーバスセンター、高田駅前案内所、柿崎バスターミナル、新井バスターミナル、マルケー旅行センター、エルマール店※チケット購入時、航空券のeチケットまたは旅程表などを確認します ③販売価格 11730円 ④新潟潟県空港課(☎025・2805868)



### 上越市ふるさとカレンダーを販売

上越市を応援するために、当市にゆかりのある皆さんが組織している団体「ふるさと

上越ネットワーク」では、市内の四季折々の風景写真を掲載した「上越市ふるさとカレンダー」を販売しています。

■販売場所 上越観光物産センター ①部500円(A4判見開き。50部限定) ②ふるさと上越ネットワーク東京事務局(☎03・5244・5138)

### 市内の空間線量率観測結果 11月も通常の範囲内でした

毎日午前9時に、上越地域消防事務組合管内の各消防署において、地上1メートルで測定した値(月間の平均値、最小値、最大値)は、いずれも通常の値である毎時0・016~0・16マイクロシーベルトの範囲内でした。



### 上越都市計画の変更案の縦覧

上越都市計画道路および地区計画の変更案を縦覧します。■縦覧期間 令和4年1月5日①~18日②午前8時30分~午後5時15分 ③縦覧場所 都市整備課(平日以外は時間

### 税・保険料の納期

- ▼納期限 令和4年1月31日①
- ▼市・県民税 (第4期)
- ▼国民健康保険税 (第7期)
- ▼後期高齢者医療保険料 (第7期)
- ▼介護保険料 (第10期)
- ▼国民年金保険料 (12月分)

外受付) ④市住民および利害関係人で都市計画の変更案について意見書を提出する場合は、1月18日⑤までに都市整備課(☎025・5205763)

### 特殊詐欺に注意!

金を返す、または要求する内容の電話は詐欺と疑い、まずは確認を。 ①国民安全課(☎025-520-5661)



●市内の交通事故件数		●市内の犯罪発生件数	
令和3年1月1日~11月末日の状況		令和3年1月1日~11月末日の状況	
発生件数	173件(-4)	刑法犯罪認知件数	575件(-53)
死者数	4人(-2)	その内窃盗犯	362件(-40)
負傷者数	181人(-19)	盗難防止の合言葉「みんなで鍵かけ」	

\*いずれも暫定値で、( )内は前年比

**令和3年度健康づくりポイントの応募締め切りは3月11日(金)です**

18歳以上の市民の皆さんを対象に「健康づくりポイント事業」を実施しています。

健康診査やがん検診の受診、ウォーキングなど3か月以上継続した運動習慣や健康管理の取り組みで合計15ポイント以上を貯めて応募すると、応募者全員に市温浴施設などの入浴券1回分または地産地消推進店の利用券500円分をプレゼントします。さらに抽選で、市宿泊施設の宿泊利用券やメイド・イン上越認証品などが当たります。

①専用サイト、郵送、電子メール、ファクシミリ、健康づくり推進課窓口 ②健康づくり推進課 (☎025・520・5712) ③令和2年度応募者全員プレゼントの市温浴施設等入浴券の利用期限は令和4年3月31日(木)までです



健康づくりポイント応募専用サイト

**人工透析受診行動要支援者名簿への登録を**

昨冬のような大雪災害などの交通障害発生時にも、定期

的に必要な透析治療が受けられるよう、受診支援が必要な人の登録を行っています。登録情報は必要に応じて町内会や地域包括支援センターなどに提供し、受診支援に役立てます。

④人工透析治療を受けていて、大雪災害などの交通障害発生時に、家族などの支援だけでは医療機関へ行くことが困難な人で、次に当てはまる人  
・65歳以上の人のみの世帯  
・介護保険で要支援・要介護認定者

※対象に該当しない場合でもお困りの人はご相談ください。  
⑤健康づくり推進課 (☎025・520・5841)

**公的年金等の源泉徴収票**

令和3年分として支払われた年金の金額や、源泉徴収された所得税額などをお知らせする「令和3年分の年金等の源泉徴収票」が、令和4年1月中旬から下旬にかけて日本年金機構から発送される予定です。源泉徴収票は確定申告の際に必要となりますので、大切に保管してください。なお、非課税の年金(障害

年金や遺族年金)を受給している人には送付されません。⑥上越年金事務所お客様相談室 (☎025・524・4115)

**国の教育ローン**

高校、大学などへの入学時・在学中にかかる費用を対象とした公的な融資制度です。子ども1人につき350万円以内を固定金利(年1・65%(令和3年11月1日現在))で利用でき、在学期間内は利息のみの返済とすることができ、詳しくは問い合わせてください。



⑦日本政策金融公庫・教育ローンコールセンター(ナビダイヤル0570・008656 または ☎03・5321・8656)

**市道認定の申請受付**

市道認定を希望する場合は、地権者などの関係者と十分に相談し、関係書類を添えて、町内会が「市道認定申請書」を提出してください。申請書を受け取った後、認定基準に基

づき審査を行い、市議会できちんと審査されます。市道認定基準や申請書などの様式は、市ホームページからダウンロードできます。⑧申問道路課 (☎025・520・5769) または各総合事務所



**「上越ふゆみち情報」配信アプリ**

冬の道路情報をスマホに通知します。二次元コードまたは高田かわこくホームページからアプリをダウンロードしてください。



アプリダウンロード



高田かわこくホームページ

**高田城三重櫓の冬期休館とライトアップ**

⑨歴史博物館 (☎025・524・3120)

**●冬期休館**

年末年始(12月29日(金)〜令和4年1月3日(月))、冬期間(1月〜2月)の月々木曜日

は休館します(ただし、祝日(1月10日(月)、2月23日(水))は開館します)。

●ライトアップ  
時 12月31日(金)  
日没〜1月1日(土)・(日)午前2時



**令和2年国勢調査 人口等基本集計結果の公表**

人口・世帯数の確定値が公表されました。詳細は総務省統計局のホームページでご確認ください。

<上越市における人口・世帯数> (令和2年10月1日現在)

内 訳	令和2年	平成27年	増減数
人 口	188,047人	196,987人	▲8,940人
世帯数	72,850世帯	71,015世帯	1,835世帯

詳しくは



▶ 問合せ…企画政策課統計係 (☎025-532-2440)

## 油断大敵！給油中はその場を離れないで

本格的な冬の到来に伴って、ホームタンクからの灯油給油中の不注意を原因とした油の流出事故が増加しています。

油が流出すると、少量でも広範囲に広がり、火災発生危険性が高まるとともに、農業・工業用水などにも大きな影響を及ぼします。また、油を流出させた人には、油の回収費用や被った損害に対する賠償金を請求されることもあります。

油を流出させないよう注意するとともに、流出させたとき、流出を発見したときは、消防署（119番）、環境保全課、各総合事務所へ連絡してください。素早い対応が被害拡大を防ぎます。

### ●油流出事故防止のポイント

- ・給油中は、その場を絶対離れない。目を離さない。①
- ・給油後は、バルブをしっかりと閉める。②
- ・ホームタンクは転倒しないように固定する。
- ・ホームタンクには流出防止装置（防油堤など）を設置する。
- ・降雪前に、ホームタンクの配管に異常がないか点検する。
- ・除雪などで配管等を傷つけないよう注意する。



ホームタンクから給油している様子①



バルブをしっかりと閉める様子②

### ●～油を流出させてしまったら～ 応急処置の方法・注意

- ・すぐに元栓を閉める。
- ・新聞紙や布などで拭き取る。③
- ・被害の拡大につながるため、油を水で洗い流さない。



新聞紙で油を拭き取る様子③

▶ 問合せ…環境保全課(☎025-526-5111)

## 健康診査

### ●こどもの健康診査

乳幼児健康診査や離乳食相談会の日程は、市ホームページまたは上越市子育て応援ステーションホームページで確認してください。

### ●成人の健康診査、各種がん検診（事前予約制）

年に一度は健（検）診を受け、自分の体の状態を確認しましょう。

☑インターネット予約＝「上越市健康診査・がん検診予約システム」から申し込みできます。

○電話予約＝上越医師会（平日午前9時～午後4時、☎025-521-0507）または健診予約専用ダイヤル（平日午前8時30分～午後5時15分、☎025-521-6231、6233）、各総合事務所へ。

### ●健康診査の結果説明会（事前予約制）

自分自身の体の状態を理解するため、健診結果の見方を説明しています。

▶ 申し込み・問合せ…健康づくり推進課(☎025-520-5841)



上越市子育て応援ステーション



上越市健康診査・がん検診予約システム

## 令和4年1月の献血バスの日程



実施日	受付時間	会場
4日◎ 16日◎ 23日◎	10:00～12:00 13:30～16:00	イオン上越店 (毎月第1火曜日と第3・4日曜日に実施しています)
4日◎	10:00～11:30 13:30～15:30	市役所木田第1庁舎
25日◎	10:00～12:30	大湯コミュニティプラザ

▶ 問合せ…健康づくり推進課(☎025-520-5712)

## 過疎地域における事業用資産の課税免除の適用要件が拡大されます

「過疎地域の持続的発展の支援に関する特別措置法」の施行に伴い、令和3年4月1日以降に取得などを行った事業用資産にかかる固定資産税（土地・家屋・償却資産）の課税免除の適用要件が変わります。適用要件など詳しくはホームページをご覧ください。

### ●変更後の主な適用要件

要件	内容
対象地域	安塚区、浦川原区、大島区、牧区、柿崎区、吉川区、中郷区、清里区、板倉区、三和区、名立区
対象業種	製造業、情報サービス業等、農林水産物等販売業、旅館業
設備投資の取得等の価額	資本金の規模に応じ、500万円以上
取得等の種類	土地：取得から1年以内に工場などの建設に着手したものに限り 家屋：建物の新設や増設、改築、修繕など 償却資産：生産設備などの新設や増設（機械・装置のみ） ※ただし、資本金が5,000万円を超える法人は、新設または増設のみ

このほか、事業用資産の取得等については県税や国税の優遇措置を受けられる場合があります。なお、国税の優遇を受けるためには、取得等を行った設備について事前に市の確認を受ける必要がありますのでご注意ください。

▶ 問合せ…産業立地課(☎025-520-5736)



詳しくは

## 図書館の休館

休館中、高田図書館・直江津図書館・浦川原分館の図書返却口は利用できますが、直江津図書館は午後10時～午前6時の間は利用できません。

### ●図書館システム停止による休館

時 令和4年1月29日(土)～1月31日(日)

高田図書館・直江津図書館・浦川原分館・頸城分館を臨時休館します。電話およびメールによる問い合わせへの対応、ホームページのウェブサービスも休止します。

### ●特別図書整理（蔵書点検）のための休館

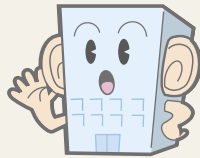
問い合わせは、開館している図書館でお受けします。



施設名	休館日（令和4年）	電話番号
高田図書館	2月11日(金)・(祝)～17日(水)	☎025-523-2603
直江津図書館	1月29日(土)～2月3日(水)	☎025-545-3232
浦川原分館	特別図書整理のための休館はありません	☎025-599-2830
頸城分館		☎025-530-2360（くびき希望館）

## パブリックコメント（市民意見公募手続）意見をお寄せください

いずれも公表場所は、各問合せ先、市政情報コーナー（市役所木田第1庁舎1階）、各総合事務所、南・北出張所、市民プラザ、高田図書館、高田図書館浦川原分館、オーレンプラザ、教育プラザ、直江津学びの交流館、ユートピアくびき希望館、市ホームページです。



### ●公共建築物ユニバーサルデザイン指針（改正案）

時 意見公募期間＝令和4年1月5日(水)～2月3日(水) 申 関  
共 共生まちづくり課（☎025-520-5681、✉kyousei@city.joetsu.lg.jp）

### ●第4次上越市食育推進計画（案）

時 意見公募期間＝12月27日(日)～令和4年1月25日(日) 申 関  
農政課（☎025-520-5747、✉nousei@city.joetsu.lg.jp）

## ヤニックのドイツ紹介②⑥ Sechszwanzig（ゼックス・ウント・ツヴァンツィヒ）



### 「星の歌唱」シュテルンズインゲン

皆さん、こんにちは！ Guten Tag! 国際交流員のディーツ・ヤニックです。今回は1月上旬にドイツ全国で行われる「星の歌唱」について紹介します。

ドイツでは、1月上旬に「シュテルンズインゲン」（「星の歌唱」という意味のドイツ語）と呼ばれる行事が行われ、主に小学校高学年の子どもたちが王様の衣装をして保護者と一緒に近所の家々を巡ります。そして、訪れた家の主人に、世界中の子どもたちを支援するための寄付をお願いし、そのお礼として歌を歌ったり、家の玄関の扉にチョークで新年の西暦と「CMB」と書きます。

この「CMB」とは、3人の王様の名前の頭文字であると伝えられています。その名前は「カスパール」、「メルヒオール」と「バルタザール」とされており、「CMB」の代わり



教会の正面玄関の扉にも西暦と「CMB」を書きます  
©Thomas Guffler - CC BY-SA 3.0



シュテルンズインゲンで近所の家を訪れる子どもたち  
©Hans Kadereit - GFDL 1.3

に「KMB」と書いたりするなど、書き方は地域によって少し異なりますが、これを書くことで天の祝福を呼ぶと言われています。

「シュテルンズインゲン」はキリスト教会の行事で、生まれたてのイエス・キリストに挨拶するために、まぶしい星に道を案内されてイエスのもとを訪れ、プレゼントを贈る「3人の王様」（魔法使いや博士ともいわれています。）の伝説に由来します。新年の1月6日はその3人の王様がイエスの誕生に祝福を送った記念日とされているため、「シュテルンズインゲン」は1月上旬に行われています。

これからの時期にドイツを訪れると、家の玄関の扉にチョークで「20\*C+M+B+22」などと書かれている家をよく見掛けるでしょう。



家の玄関の扉にチョークで新年の西暦と「CMB」と書きます。これは2018年のものです  
©Berthold Werner - CC BY-SA 3.0

アウフ ヴィーダーゼーエン  
またお会いしましょう！ Auf Wiedersehen !

## ガス水道設備の損傷を防ぐために

- 一酸化炭素中毒やガス漏れによる事故に気を付けましょう
  - ・雪で風呂釜や湯沸かし器の給気口が埋まったり排気筒が折れたりすると、一酸化炭素中毒の事故につながります。雪の状況を見て給気口などの設備を点検してください。
  - ・雪下ろしや除雪でガス管やLPガス設備が損傷し、ガス漏れによる事故につながる恐れがあります。ガスメーターやガス管、LPガス設備に雪をぶつけないように注意してください。
- 水道管の凍結に注意しましょう
  - ・外気温が氷点下になると、水道管内の水が凍り、管が破裂することがあります。保温材や凍結防止ヒーターの取付けや蛇口から細く水を出すことで凍結を防止してください。
  - ・水道管が破裂したときは、メーターボックス内の止水栓を閉め、お近くのガス水道局指定工事業者へ連絡してください。
- ▶ 問合せ…○都市ガス、水道に関して=ガス水道局(☎025-522-5512)、各営業所 ○LPガスに関して=LPガスを供給している事業者



## 1月分の都市ガス料金

原料費調整制度による1月分の都市ガス料金(一般契約料金)は下記のとおりです。今回の調整は、令和3年8月~10月のLNG等平均原料価格(貿易統計値)が前月分算定期間の平均原料価格に比べ上昇したことによるものです。

使用量区分	1㎡当たりの単価(税込)
0~25㎡	130.00円
26~150㎡	128.23円
151㎡以上	126.77円

前月検針分に比べ1㎡当たり3.38円の値上げとなります。

※基本料金は変わりません。

- ▶ 問合せ…ガス水道局総務課(☎025-522-5518)

お知らせ  
もよおし・講座  
募  
集  
無料相談

### もよおし・講座

令和4年  
上越市消防出初式

時 所 令和4年1月9日(日)  
式典・上越文化会館(午前9時30分~10時20分) ○消防車両パレード・謙信公大橋(午前11時10分~11時25分) 関  
危機管理課  
(☎025・520・5665)



移住セミナー  
「雪国の暮らしって大変?でも楽しそう!」

冬の暮らしの大変なことや楽しいことなどを先輩移住者から聞くほか、移住に関する支援制度の紹介や参加者を交えたフリートークを行います。市外



に住む家族や知り合いにご案内ください。  
時 所 令和4年2月13日(日)午後1時~2時10分 所 WEB会議システム「Zoom」を使用しオンラインで開催 関U・Iターンを検討している人

定 20人程度 他終了後に個別相談会を行います 申 関 2月9日(日)までに自治・地域振興課(☎025・520・5674)

正善寺工房  
「加工体験教室」

申 関 正善寺工房(☎025・523・0621)

そば打ち教室  
時 1月8日(土)午前10時 定 12人 費 2200円

おやき作り教室  
時 1月25日(土)午前10時 定 12人 費 1600円

伝承料理教室  
時 1月26日(日)午前10時 定 12人 費 1800円

味噌作り体験教室  
時 毎週水曜日午後1時30分 費 5kg、4200円



### 牧ふれあい体験交流施設「冬の雪遊び体験」

冬ならではの遊び、雪だるまや滑り台づくりに楽しみましょう。  
時 所 令和4年1月23日(日)午前10時~午後1時 所 牧ふれあい体験交流施設 定 15人(抽選) 費 1500円(昼食代込み) 申 関 1月14日(金)までにNPO法人よもぎの会(☎025・529・3150)



### くるみ家族園イベント湯

時 〇みかんの湯 1月23日(日)の午後10時~午後9時 費 一般420円、小・中学生210円(シニアパスポート、障害者手帳などの提示による割引制度有り) 所 関 くるみ家族園(☎025・544・740)



## 市民いこいの家の もよおし

所 岡市民いこいの家 (☎025・545・5270)

### ● イベント湯「アロエの湯」

時 令和4年1月20日(☎)30日  
 ⑨ 午前10時～午後9時(入浴受付は午後8時45分まで)  
 費 一般360円、小・中学生160円(シニアパスポート、障害者手帳などの提示による割引制度有り)

### ● 5くらぐスマホ体験教室

時 1月20日(☎)の①午前10時～11時30分 ②午後1時～2時30分 ③午後3時30分～5時  
 費 無料(入浴料別途) 定 各回8人(申込順) 申 1月4日(☎)以降に市民いこいの家  
 ● 親子プログラミング教室  
 時 1月22日(☎)の①午前10時～11時30分 ②午後1時～2時30分 ③午後3時30分～5時  
 費 無料(入浴料別途) 定 各回6組(申込順) 申 1月4日(☎)以降

## 要約筆記講習会 (初心者向け)

聴覚に障害のある人に話の内容をその場で文字にして伝える筆記法(手書き・パソコン入力)を学びます。(全4回)申込書は当協議会ホームページからダウンロードできます。

時 令和4年2月6日(☎)・13日(☎)・27日(☎)・3月6日(☎)いずれも午前10時～正午 所 市民プラザ 対 市内在住の18歳以上の入 定 10人(抽選) 申 1月20日(☎)までに必要事項を記入し上越市社会福祉協議会(☎025・526・1515)

## 本町・直江津ふれあい館 作品展示と出品者募集

60歳以上の市民の皆さんの趣味活動の作品を展示します。また、展示作品を募集しています。展示の内容、日程など詳しくは、各会場へお問い合わせください。ホームページをご覧ください。



時 午前9時～午後6時(各展示期間の最終日は午後3時まで) 所 岡本町ふれあい館(本町2丁目 ☎025・5226・3286)、直江津ふれあい館(直江津小学校1階 ☎025・543・2856)

詳しくは



## ファミリーサポートセンター 「提供会員養成講座」

子育てを応援する会員として必要な知識を学ぶ講座です。講座終了後に登録すると、子どもの預かりや送迎などを行う提供会員として活動できます。

時 令和4年2月3日(☎)、10日(☎)、18日(☎)いずれも午前9時～正午(3日のみ午後0時30分まで)(全3回) 所 オールンプラザ 定 30人(抽選) 申 1月21日(☎)までに上越市ファミリーサポートセンター(☎025・521・4010)

詳しくは



## #はじめのいっぽ 赤ちゃんを楽しむ両親学級

パパとママと赤ちゃんと一緒にのお出掛けをしてみませんか。手形アートを家族で作成したり楽しく子育てするコツを考えたりします。

時 令和4年2月5日(☎)午前10時～正午 所 市民プラザ 対 令和3年に第1子を出産した母とそのパートナーと子ども 定 12組(申込順) 申 1月12日(☎)以降に二次元コードから申し込み 岡 認定NPO法人マミーズ・ネット(☎025・526・1099)

詳しくは



## みらいデザインセミナー& おしゃべりカフェ

ひとり親を対象とした、今後の仕事や生活を考えるイベントです。セミナーやワークショップ、おしゃべりを通してモヤモヤを解消し、自分らしい働き方・輝き方を見つけたい方を見つけてみませんか。

詳しくは



## 上越市農業フェスティバル 食育実践セミナー

Jリーグアルビレックス新潟の栄養アドバイザー長谷川直子さんによるスポーツと食

についての食育講演会や令和4年産米の作付けの説明のほか、スマート農業機械や中山間地域農業、雪室の取り組みなどの展示や就農相談、市内の農林水産物・農産加工品の販売などを行います。

時 令和4年1月23日(☎)午前10時～午後4時30分 所 上越文化会館 岡 農政課(☎025・520・5747)

詳しくは



## 第5回「上越市親の会」

子どもに関するさまざまな悩み(不登校やひきこもりなど)を持つ保護者の皆さんの会です。お互いの悩みを出し合い、懇談することで解決への一歩を踏み出しませんか。希望する人は、カウンセラーと個別に相談できます。詳しくは市ホームページおよび各総合事務所、南・北出張所にある開催案内をご覧ください。

時 令和4年1月8日(☎)午後1時30分～3時30分 所 教育プラザ 岡 青少年健全育成センター(☎025・544・4690)

詳しくは





**上越科学館科学工作教室**  
「風を切る!?」プラダンボールギーニ

モーターの仕組みを学んで、モーターで走る車を作ります。

時 令和4年1月22日④午後2時～3時30分 対小学生以上  
(3年生以下は保護者同伴)  
定 18人(申込順) 費 350円  
(入館料別途) 所 甲 1月12日④以降に上越科学館(☎025・544・3939)



**釜蓋遺跡ガイドダンス 定期講座**

国指定史

跡釜蓋遺跡などをテーマに市学芸員による定期講座を開催します。第14回は「上越市内出土の灰釉陶器について」、第15回は「出土品からみた釜蓋遺跡の玉作り」です。



ふるさとの遺跡や文化財などの魅力を再発見してみませんか。

時 第14回 令和4年1月8日④ 第15回 1月22日④

いずれも午前10時から11時  
定 80名(当日先着順) 所 釜蓋遺跡ガイドダンス(☎025・520・7166)

**歴史博物館企画展 「探検!むかしのくらし」**

大正から昭和、平成の時代に使われたさまざまな道具と、くらしの移り変わりを紹介します。



時 令和4年1月4日④～3月13日④ 午前10時～午後4時  
費 一般510円、小・中学生、高校生260円(幼児および市内の小・中学生は無料)  
他 休館日は月曜日(祝日の場合は開館)、祝日の翌日(2月12日④は開館) 所 歴史博物館(☎025・524・3120)



**小林古径記念美術館企画展 「白の世界」**

所蔵品を中心に、雪を題材にした作品や水墨画など、「白」にちなんだ



作品を紹介いたします。

時 令和4年1月4日④～3月13日④ 午前10時～午後4時※  
2月11日④・⑤は午後7時まで開館 費 一般510円、小・中学生、高校生260円(幼児および市内の小・中学生は入館無料)、2月11日④・⑤は古径生誕日のため入館無料  
他 休館日は月曜日(祝日の場合は開館)、祝日の翌日※2月12日④は開館 所 小林古径記念美術館(☎025・523・8680)



**親子雪崩防災教室 ～クマ太郎くん捜索救出大作戦!～**

雪崩災害から身を守るため、親子で雪の怖さを学ぶ防災教室です。



なだれ博士と一緒に学び、雪上でビーコンとゾンデ棒を使った捜索体験も行います。  
時 令和4年2月19日④ 午前9時～11時30分 所 地すべり資料館とその周辺(板倉区猿供養寺) 対 小学生および保護者 定 10組20人(抽選) 申

閏2月9日④までに妙高砂防事務所(☎0255・72・4141)

**普通救命講習**

成人の心臓蘇生法、異物除去、止血法などを学びます。



時 令和4年1月16日④ 午前9時～正午  
所 上越地域消防局 定 30人(申込順) 費 無料(テキスト代など200円別途) 申 閏1月3日④～10日④・⑤の間に上越消防署(☎025・544・0119)

**ワークパル上越 令和4年度 マイ・チャレンジ講座**

ボクワパンチ、エアロビクスなどの講座受講生を募集します。

対 上越地域在住の18歳以上  
申 令和4年2月7日④～28日④の間に、ホームページまたはワークパル上越窓口 閏 費(☎025・545・5111)



お知らせ

もよおし・講座

募集

無料相談

## 親子運動あそび教室

親子で楽しく体を動かす教室です。



令和4年2月19日④、27日④、3月6日④、20日④の午前10時～11時(全4回) 所 ジムリナー 対 3歳～5歳児とその保護者

定 10組(抽選) 費 800円  
申 1月21日④までに電話またはメールに子どもと保護者2人分の氏名(ふりがな)、生年月日、住所、電話番号を明記の上、スポーツ推進課(☎025・545・9246、city.joetsu.jp)

詳しくは



## 上越人材ハイスクール 検定・講座

○日商PCC検定2級・3級(データ活用)  
○ワード・エクセルコース  
○JWICADコース



○アーキ溶接特別教育  
○品質管理  
●建築関連技術者養成コース(企業向け)  
○建築科(3年間)  
○左官科(3年間)  
○板金科(3年間)  
所 申 上越人材ハイスクール  
025・545・9236  
90)

詳しくは



## 男女共同参画推進センターのもよおし

### ●アンコンシャス・バイアス(無意識の偏見)展 ～私の「当たり前」は本当に「当たり前」?～

「世帯主は男性」、「炊き出しは女性の仕事」など、「男らしさ」「女らしさ」を無意識に決めつけていませんか。誰にでも潜んでいるアンコンシャス・バイアス(無意識の偏見)について展示します。

時 令和4年1月13日④～28日④(最終日は午後5時まで) 所 市民プラザ 男女共同参画推進センター(☎025-527-3624)



### ●自分磨き応援講座「素敵な自分にアップデート!」

自身が希望するライフプランの実現をサポートするため、会話や表情に自信が持てるコツを学びます。

#### ○第1回=「聞き上手は話し上手。会話をUP!」

時 1月27日④午後7時～9時 所 市民プラザ 定30人 講 横田令子さん(コミュニケーション能力1級認定講師)

#### ○第2回=「自分もまわりも幸せに!表情から気持ちを伝えよう」

時 2月3日④午後7時～9時 所 市民プラザ 定30人 講 関原英里子さん(サブファメイクアップアーティスト)

申 1月5日④～各回の前日まで(申込順)

☎ 問合せ…男女共同参画推進センター(☎025-527-3624)

## こどもセンターのもよおし

### ●オンラインおしゃべり会1月

冬の過ごし方をテーマに、みんなで楽しくおしゃべりしましょう。

時 令和4年1月24日④午前10時～11時 所 WEB会議システム「Zoom」を使用しオンラインで開催※事前に操作マニュアルを送付 対 子育て中の人 申 1月17日④までに二次元コードからメールで申し込み

詳しくは



### ●初孫がやってきた!今どきの子育て講座

祖父母世代を対象に、助産師から最近の子育てについて学びます。

時 令和4年2月19日④午前10時～11時45分 所 市民プラザ 対 これから孫を持つ人、孫を育てている人 定40人(抽選) 申 2月7日④まで



☎ 問合せ…こどもセンター(☎025-525-0355)

## 1月12日㊦「スキーの日」記念イベント

1911年（明治44年）1月12日、当時のオーストリア＝ハンガリー帝国の軍人レルヒ少佐が、日本で初めて上越市でスキーを指導しました。この日を平成14年に（公財）全日本スキー連盟など全国のスキー関係団体が、「スキーの日」と制定しました。「スキーの日」を全国にPRし、発展させるため、レルヒ少佐の偉業を顕彰するイベントを開催します。

### ●レルヒ少佐顕彰会

市文化財に指定された「一本杖スキー術」の披露やレルヒ像への献花を行います。献花はどなたでも参加できますが、献花用の一輪花はご自身で用意してください。

時 令和4年1月12日㊦午後1時 ㊦金谷山スキー場レルヒ像前（荒天の場合は日本スキー発祥記念館） ㊦スポーツ推進課（☎025-545-9246）

### ●関連イベントなど

#### ○日本スキー発祥記念館無料入館

市文化財に指定された「日本スキー関係資料」（スキー用具、製作道具など）を展示しています。

時 1月12日㊦午前9時～午後4時30分 ㊦歴史博物館（☎025-524-3120）

#### ○記念花火打ち上げ

金谷山公園スキー場（向山山頂）で花火を打ち上げます。周辺平野部からご覧ください。

時 1月12日㊦午後7時11分～7時20分 ㊦施設経営管理室（☎025-520-5744）

#### ○金谷山スキー場リフト無料搭乗（営業時のみ）

時 1月12日㊦午前9時～午後4時30分 ㊦施設経営管理室（☎025-520-5744）

## 上越文化会館のもよおし

### ●清水ミチコ トーク&ライブ

誰をもうならす歌声とピアノ演奏は感動必至！完成度の高いモノマネと楽しいトークもお届けします。

時 令和4年3月13日㊦開演 午後4時 費 3,500円（全席指定 チケット発売日 1月9日㊦） ㊦未就学児入場不可

保育ルーム有り ㊦2月13日㊦まで

### ●林家正蔵 落語独演会

話芸による古典落語の名作をお楽しみください。

出演＝林家正蔵、林家はな平

時 3月19日㊦ 1回目＝午後1時開演、2回目＝午後4時開演

費 2回通し券4,800円 各回一

般2,500円 高校生以下1,000円（全席自由、チケット発売日 1月15日㊦） ㊦未就学児入場不可

### ●第3回上越市民演劇祭

上越市にゆかりのある演劇集団が集まります。

出演＝ウラダイコク、海月模様、上越シニア劇団、ステージD、高田北城高校演劇部、高田show劇場、舞台芸術集団シーシャイン

時 3月5日㊦午後3時開演、6日㊦午後1時開演 費 各回500円（全席自由 チケット発売日 1月16日㊦）

㊦未就学児入場不可

➤ ところ・申し込み・問合せ…上越文化会館（☎025-522-8800）



募 集 団

上越市地域公共交通  
活性化協議会市民委員

日常生活を支える交通手段の維持・確保を図り、地域の実情に応じた持続可能な公共交通の実現に向けた審議を行います。会議は、年5回程度（平日の日中）です。

定 3人 ㊦公共交通に関心がある18歳以上の市民（交通事業者などと利害関係を有する人および高校生を除く） ㊦任期2年（令和4年4月1日～令和6年3月31日） ㊦報酬 ㊦会議1回につき5000円（交通費別途） ㊦申請 1月25日㊦（必着）までに応募用紙に必要事項を記入し「応募動機や今後の公共交通（鉄道や路線バス等）に期待すること」をテーマにした作文（400字程度、様式任意）を添えて交通政策課（☎025・520・5633）へ。応募用紙は応募先、各総合事務所、南北出張所にあるほか、市ホームページからダウンロードできます

詳しくは



## 登録統計調査員

国や県が実施する各種統計調査において、調査票の配布や回収などを行う「登録統計調査員」を随時募集しています。

④20歳以上で、税務・警察業務に従事していないなどの条件を満たす人 ⑤調査ごとに報酬（2万円～5万円程度）が支払われます ⑥企画政策課統計係

（☎025・532・2440）

詳しくは



## 柿崎霊園、大潟霊園の墓地使用者

いずれも管理料は年額2000円（今年度分は月割り額）で、申し



込締切日は令和4年1月25日です（応募多数の場合は抽選）。

### ●柿崎霊園

①1区画（4平方メートル）  
②永代使用料 30万円 ③

柿崎区総合事務所（☎025・536・6704）

### ●大潟霊園

②2区画（4平方メートル）

④永代使用料 35万円 ⑤大潟区総合事務所（☎025・534・6805）

## 「平和の礎」の追加刻銘

沖縄県の平和祈念公園内に、沖縄戦で亡くなられた全ての人の氏名を刻んだ記念碑「平和の礎」があります。まだ刻銘されていない人は、追加で刻銘ができます。

⑥昭和19年3月22日から昭和21年9月7日までの間、沖縄県区域および南西諸島周辺において、沖縄戦が原因で亡くなられた人 ⑦福祉課（☎025・520・5697）または新潟県援護恩給室（☎025・280・5180）

## 露店市場運営委員会委員

露店市場の管理運営について審議を行います。会議は年1回程度（平日の日中）を予定しています。



③3人以内（委員26人中3人）

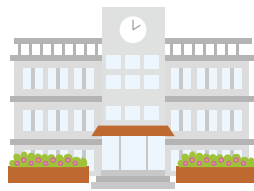
を公募） ⑧20歳以上の市民 ⑨任期 令和4年4月1日から2年間 ⑩報酬 会議の出席に応じて市が定める額（交通費別途） ⑪選考方法 応募動機、年齢、委員の男女比などを考慮 ⑫応募用紙に必要事項を記入し、1月17日

⑬（必着）までに観光交流推進課（☎025・520・5741）へ。応募用紙は応募先、各総合事務所、南・北出張所

にあるほか、市のホームページからダウンロードできます

## 令和4年度学校運営協議会公募委員

市立幼稚園、小学校および中学校で設置する学校運営協議会（コミュニケーション・スクール）で、



学校運営の基本方針の承認や学校評価などに関わります。詳しくは申込先などにある募集案内をご覧ください。

⑭幼稚園 市内に在住する市民 ⑮小・中学校 各校区

内に在住する市民 ⑯各学校2人以内 ⑰応募用紙に小論文を添えて令和4年2月14日⑱までに学校教育課（☎025・545・9244）へ。

応募用紙は応募先、各学校などにあるほか、市ホームページからダウンロードできます

## 第14回えちご・くびき野100kmマラソン ボランティア

令和4年10月9日⑲に開催する大会ボランティアを募集します。



⑳市内在住の18歳以上 ㉑100人程度 ㉒他活動内容 ○大会前日まで 各種封詰め作業など ○大会前日 会場準備など ○大会当日 会場設営、選手輸送バスの添乗、荷物運搬・整理など ※主催者がボランティア保険に加入します ㉓1月17日⑳～3月31日㉔の間に実行委員会事務局（☎025・520・9127）

詳しくは



## 高田まちかど交流館の事務室を活用する事業者

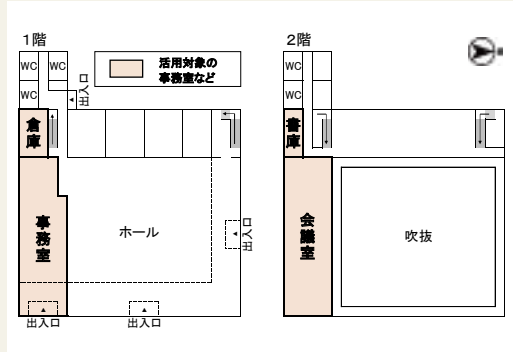
施設の事務室や会議室などの活用を図る事業者を募集します。応募資格や活用条件などの詳細は、募集要項で確認してください。募集要項や提案概要説明書は、文化振興課にあるほか、市ホームページからダウンロードできます。

詳しくは



時活用期間＝5年間（令和4年4月から活用可能） 他プロポーザル方式により選定 申問提案概要説明書に必要事項を記入し、必要書類を添えて、1月5日㊤～2月4日㊤（必着）の間に文化振興課（☎025-520-5629）

高田まちかど交流館（旧第四銀行高田支店）施設平面図



## 令和4年度 会計年度任用職員（非常勤の職員）

任用条件や受験資格、申込方法、様式など、詳しくは、申込先、各総合事務所、南・北出張所、市ホームページにある募集案内をご覧ください。個別面接で試験を行います。各試験の日時などは申込者に通知します。  
※いずれも任期は1年以内（合格者は採用候補者名簿に登録し、令和4年4月1日㊤以降、欠員に応じて採用）。  
※給料または報酬は、令和3年度実績。

### ●事務補助

時試験日＝1月30日㊤ 他○勤務地＝市役所木田庁舎、各総合事務所など ○提出書類（①②は指定様式、③は任意様式）＝事務補助：①受験申込書 ②履歴書 ③職務経歴書、事務補助（障害のある人）：①受験申込書 ②履歴書 申問1月4日㊤～20日㊤（必着）の間に提出書類（封筒の表に「令和4年度会計年度任用職員申込」と朱書き）を人事課人事係（☎025-520-5617）

区分	募集人数	主な勤務時間	給料または報酬
パートタイム勤務	45人程度	午前9時～午後3時50分	109,900円/月（5時間50分/日、週5日勤務の場合）
フルタイム勤務		午前8時30分～午後5時15分	146,100円/月
障害のある人	1人程度	午前9時～午後4時（応相談）	109,900円/月～113,100円/月

※勤務日、勤務時間や時間外勤務の有無は、配属先や担当業務により異なります。勤務日などの希望は、面接時に伺います。ただし、希望に添えない場合もあります。

### ●保育園士

時試験日＝2月6日㊤ 定5人程度 他○勤務時間＝午前8時30分～午後3時5分 ○報酬＝142,400円/月 ○提出書類（①②は指定様式、③は任意様式）＝①受験申込書 ②履歴書 ③職務経歴書 申問1月7日㊤～21日㊤（必着）の間に提出書類（封筒の表に「令和4年度保育園士受験申込」と朱書き）を保育課（☎025-520-5719）

●教育委員会会計年度任用職員

時試験日＝2月11日(金)・(祝)、12日(土)のいずれかの日 所試験会場＝教育プラザ 他○提出書類＝受験申込書、履歴書(いずれも指定様式) 甲問 2月2日(火) (必着) までに提出書類を学校教育課 (☎025-545-9244)

職種	職務内容	募集人数	勤務時間	報酬
教育補助員	通常の学級で支援が必要な児童生徒の教育活動等の支援など①(児童クラブでの勤務がある場合は②)	15人程度	①午前8時～午後4時のうち6時間30分 ②午前8時～午後6時のうち7時間45分	①163,900円/月 ②195,500円/月
介護員	特別支援学級に在籍する児童生徒の学校生活の援助など	30人程度	午前8時～午後5時のうち6時間50分	143,800円/月
学校看護師	児童生徒の医療的ケア(導尿)、特別支援学級に在籍する児童生徒の学校生活の援助など	1人程度	午前8時～午後5時のうち6時間50分	186,200円/月
学校司書	学校図書館や図書館ボランティアの指導、読書活動推進指導、図書を活用した授業の支援など	2人程度	午前9時25分～午後4時(5時間50分)	143,300円/月
生徒指導支援員	生徒指導上の問題を抱える生徒への支援および相談	1人程度	午前8時～午後5時のうち7時間45分	202,400円/月
LD(学習障害)指導員	児童生徒の認知特性に合わせた個別の学習指導を行う	3人程度	午前8時30分～午後0時30分(4時間)	121,400円/月
学習情報指導員	学校にあるコンピュータなどのICT機器を活用しやすいように準備・設定・確認などを行う	1人程度	午前9時15分～午後4時5分(5時間50分)	143,300円/月
放課後児童クラブ支援員	放課後留守家庭の児童に対する遊びを中心とした活動の支援、放課後児童クラブの事務的な業務など	30人程度	週20時間勤務	84,100円/月
放課後児童クラブ補助員				77,700円/月
スクールソーシャルワーカー	学校と関係機関との間のネットワークの構築や児童生徒・保護者・教職員などに対する支援を行う	1人程度	午前9時～午後5時(7時間)	250,100円/月
不登校児童生徒適応指導教室指導員	不登校児童生徒適応指導教室に通室する児童生徒の生活指導、学習指導・教育相談、不登校の児童生徒の家庭および学校訪問	2人程度	午前9時～午後3時50分(5時間50分)	152,300円/月
学校運営支援員	学習プリントなどの印刷や配布準備、授業準備の補助、採点業務の補助など	3人程度	午前9時15分～午後4時のうち4時間	75,400円/月

●学校用務員

時試験日＝2月5日(土) 所試験会場＝教育プラザ 定7人程度 他○勤務時間＝1日7時間45分(夏休み期間は5時間50分) ○報酬＝152,700円/月(夏休み期間は114,900円/月) ○提出書類(①②は指定様式、③は任意様式)＝①受験申込書 ②履歴書 ③職務経歴書 甲問 1月14日(金)～28日(金)(必着)の間に提出書類を教育総務課(☎025-545-9243)

●図書館職員

時試験日＝2月13日(日) 所試験会場＝高田図書館 他○勤務地＝高田図書館、直江津図書館、高田図書館浦川原分館・頸城分館のいずれか ○提出書類(①②は指定様式、③は任意様式)＝①受験申込書 ②履歴書 ③職務経歴書 甲問 1月13日(日)～2月6日(日)(必着)の間に提出書類を高田図書館(☎025-523-2603)または直江津図書館(☎025-545-3232)

職種	募集人数	主な勤務時間	給料または報酬
図書館司書(有資格)	4人程度	6時間(シフト勤務で、土・日曜日、祝日勤務有り)	147,400円/月(6時間/日、週5日勤務の場合)
図書館司書(無資格)	2人程度		116,500円/月(6時間/日、週5日勤務の場合)

## 無料相談

# 各種無料相談

予約が必要な相談があります。  
詳しくは、各問合せ先に問い合わせ  
てください。



### 新潟県高齢者 総合相談センター

**要予約 (法律相談のみ)**

相談は電話、面談のどちらでも可

**と き** ○一般相談…月～金曜日の午前  
9時～午後5時(祝日を除く)  
○法律相談…1月11日④、24  
日⑤の午後1時30分～4時  
※会場は、いずれも新潟県高齢者  
総合相談センター(新潟ユニゾ  
ンプラザ内、新潟市中央区上所)

**予 約** 新潟県高齢者総合相談センター  
**問 合 せ** (☎025-285-4165)

### 上越地域若者サポート ステーション出張相談会

**要予約**

15歳から49歳までの就労に悩む人  
やその家族が対象

**と き** ①1月20日④午後2時～4時・  
ハローワーク上越  
②1月26日④午後1時～4時・  
直江津学びの交流館

**予 約** 上越地域若者サポートステー  
**問 合 せ** ション(☎025-524-3185)  
※予約は前日午後5時まで

### 職業訓練相談

**予約不要**

県立上越テクノスクール主催の職業  
訓練「事務基本科(上越)4期」(令  
和4年2月15日④～5月13日④開  
催)の説明会

**と き** 令和4年1月5日④午後2時～  
**と ち ろ** 3時・(株)アルプスビジネスクリ  
エーション上越研修センター  
(藤巻9-5)

**問 合 せ** (株)アルプスビジネスクリ  
エーション上越研修センター  
(☎025-527-5611)

### 空き家相談会

**要予約**

空き家の売買や賃貸に関する相談

**と き** ①1月11日④・建築住宅課  
**と ち ろ** ②1月25日④・上越宅建会館(春  
日野1)いずれも午後1時～  
5時

**予 約** 建築住宅課  
**問 合 せ** (☎025-520-5786)

### 特設人権相談所

**予約不要**

家庭内の問題、近隣間のもめごとや  
名誉毀損、いじめなどの人権問題の  
相談

**と き** 1月20日④午前9時30分～午  
**と ち ろ** 後0時30分・市民プラザ

**予 約** 新潟地方法務局上越支局  
**問 合 せ** (☎025-525-4163)

### 交通事故巡回相談

**要予約**

電話相談も随時受付  
☎午前9時～正午、午後1時～4時

**と き** 1月20日④午後1時～3時・  
**と ち ろ** 上越地域振興局

**予 約** 新潟県交通事故相談所  
**問 合 せ** (☎025-280-5750)

### 事業継承・引継ぎに関する 個別相談会

**要予約**

国が設置した事業継承の窓口機関の  
専門家による、中小企業者を対象と  
する説明会

**と き** 1月21日④午後1時～5時・  
**と ち ろ** ワークバル上越

**予 約** 産業政策課  
**問 合 せ** (☎025-520-5729)

### 労働相談

**要予約**

産業カウンセラーによる職業選択や  
能力開発などの相談・助言

**と き** 1月28日④午後1時～4時・  
**と ち ろ** オーレンプラザ

**予 約** 産業政策課  
**問 合 せ** (☎025-520-5730)

# 人権について考えよう⑧ 「インターネットによる人権侵害」

市民の皆さんと一緒に人権問題を考えるため、シリーズで掲載しています。

■問合せ…教育総務課 (☎025-545-9220)

## インターネット利用の光と影

インターネットは、情報の収集や発信、買い物、ゲームなどを行う手段として、私たちの生活を便利なものになっています。

その一方で、特定の個人を対象とした誹謗中傷、差別的な表現の書き込み、デマの配信・拡散、個人情報流出など、インターネット上での人権を軽視した行為が大きな問題となっています。

## 人権侵害の特徴

インターネットによる人権侵害には、以下のような特徴があります。

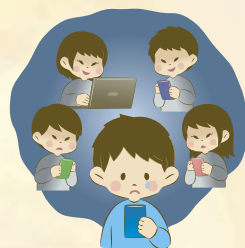
- 匿名で情報が発信できるため、加害者になりやすい
- 被害が急速に拡大する
- 被害にあった内容を完全に消すことが難しい



## 人権侵害を防ぐために

インターネットによる人権を侵害しないために、以下の点に注意しましょう。

- 人の悪口や差別的な発言は書き込まない
- 無断で個人の情報は書き込まない
- 自分の個人情報を安易に書き込まない
- うそやうわさは書き込まない
- 相手の立場に立ち、表現に気をつける



## 正しく利用しましょう

インターネットに関する知識や意識が十分でないと、被害者になるだけでなく、意図せずとも加害者になってしまうこともあるため、市教育委員会では、啓発活動を小学校で行っています。

インターネット上では、直接顔が見えなくても、何気ない書き込みが相手の心を深く傷つけ、取り返しのつかないことになる場合があります。

インターネットの特性を理解した上で、情報を発信する前に「もし自分がこんなことを書かれたら」と見直してみるなど、考えながら利用していきたいですね。



市内小学校での人権出前授業

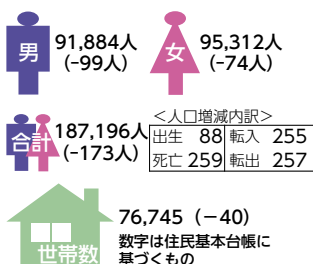
### 広報対話課から

(☎025-526-5111)

●「広報上越2月号」は、1月20日(☎)・21日(☎)に各町内会へお届けし、各世帯にお配りします。届かない世帯の人は、広報対話課または、各総合事務所へご連絡ください。

### 上越市の人口・世帯数

令和3.12.1現在。( )は前月との比較



### 表紙のこぼれ：穏やかで希望に満ちた一年に

小林古径記念美術館が寄託を受けている貴重な北大路魯山人の器に、お正月の祝い膳を盛り込みました。新型コロナが収束し、皆さんにとって穏やかな一年となりますように。

(撮影協力…Jマテ・ホールディングス株式会社様、割烹旅館 晴山荘様、題字協力…玉榮様)。



見やすく読みまちがえにくいユニバーサルデザインフォントを採用しています。



LINE



Twitter