

2022 No. 1121

2月号

広報

# 上越

じょうえつ

上越市  
公式SNSは  
こちらから



冬本番企画

上越市民のホームゲレンデ

**キューピットバレイへ行ってみよう! ... 2**

リージョンプラザ上越

**アイスアリーナへGo! ... 4**







冬本番企画

上越市民のホームゲレンデ

# キューピットバレイ

へ行ってみよう!

Mt.HISHIGATAKE

菱ヶ岳(1,129.1m)

非圧雪

上級者コース

ウェーブ



## スマイルキッズパーク

雪遊び専用のキッズパークです。パーク内のそりやチュービングを無料で利用できます。

- ▶ 営業時間…午前9時～午後4時
- ▶ 利用料…500円(3歳以上)



## ゆきだるま温泉 日帰りの湯「久比岐野」

源泉掛け流しの天然温泉で、のんびりくつろげます。

- ▶ 営業時間…平日・日曜日=正午～午後6時、土曜日・祝日=正午～午後7時、月曜定休日
- ▶ 利用料…大人600円(上越市民は500円、シニアパスポート持参で350円に割引)、小学生300円、未就学児(3歳以上)100円

- ▶ 営業期間…3月13日⑩まで(予定)
- ▶ 営業時間…午前8時30分～午後4時30分
- ▶ 問合せ…キューピットバレイ (☎025-593-2041)



※市の各施設では、十分な感染防止対策を講じています。お出掛けの際は、皆さんも基本的な感染予防策の徹底をお願いします。

ご来場の皆さんに  
聞いてみました



### 宮本颯太さん<sup>そうた</sup>とご友人

高校の同級生4人で直江津から来ました。

毎年、いくつかのジャンプ台が作られているので楽しみにしています。

上級者でも十分楽しめるのが魅力です。



### 川田勝敏さんご家族

大島区在住で、毎年訪れています。リフトがゆっくりで初心者でも始めやすいと思います。

子どもでも楽しめるコースが豊富なところがいいですね!



# CUPID VALLEY SNOW RESSORT

## 非圧雪コース&オフピステエリア



(4カ所)  
第2クワッドリフトから、いくつかの非圧雪コースにアクセスすることができます。  
パウダーライディングをお楽しみください。

センターハウス



レストラン・レンタル・スクール



### 寺島義文さんご家族

毎年上越市に帰省した際に来ています。年1回しか滑らない子どもでも滑れるコースがあったり、上に行けば難しいコースがあったりと家族で楽しめます！



### 佐藤日向子さん、 真織里さん姉妹

燕市から父に連れてきてもらいました！  
ほかのスキー場よりもコースの種類が多く、滑りやすいコースも多いので毎年来ています。





## FIGUER SKATE

フィギュアスケート

# リージョンプラザ上越 **アイスアリーナへGo!**

営業期間… 5月末まで 営業時間… 午前10時～午後6時30分（3～5月の土・日曜日・祝日は午後5時まで）  
利用料金… 小・中学生 1回 430円、高校生以上 1回 860円、スケート靴レンタル 200円 ☎025-544-2122



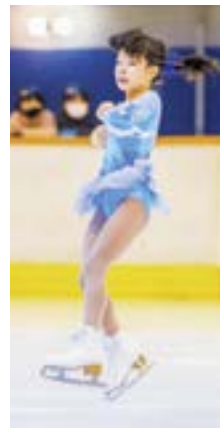
## SPEED SKATE

スピードスケート



## 上越から日本を代表する選手を

## ーアイビススケーティングクラブ



指導者の小堀厚子さん、  
山口裕子さん(左から)  
▲リージョンのスケート教室も  
担当しています

アイビススケーティングクラブは、上越市と新潟市を拠点に活動しているフィギュアスケートチームです。ジャンプやスピンのなどいろいろな技を習得し、競技会に向けて練習をしています。また、生涯スポーツとしてスケートを長く楽しむコースもあります。新しい仲間を迎えて、にぎやかに活動する中で、上越から日本を代表するような選手が育ってほしいと思っています。

＼目指せ未来のオリンピック！／

## ゴールの瞬間まで続く緊迫感

## ー上越スピードスケートクラブ



会長の中村栄司さん

上越スピードスケートクラブは、リージョンプラザ上越ができた翌年に発足し、設立37年になりました。ゴールの瞬間まで気を抜けない緊迫感がショートトラックの魅力です。OB・OGには、国体やインカレで優勝した選手もいます。子どもたちが自己記録を更新する姿や表情を見るのが嬉しいですね。

＼自己新記録に日々挑戦！／



# ICE HOCKEY

## アイスホッケー

—市内で活動する6団体—



兄や姉の姿を見て「カッコイイ!」  
と思い、アイスホッケーを始めまし  
た。スピード感のある動きや、パッ  
クを取り合うため激しくぶつかり合  
う、迫力満点なところがアイスホッ  
ケーの魅力です。大人になっても続  
けていきたいです。



高学年キャプテンの  
山口遥楓さん

現在、市内でアイスホッケーをプ  
レイしている子どもたちは、全員が  
ハリケーンズに所属し活動しており、  
リージョンプラザのこのリンクが県  
外チームなどとの交流の場になっ  
ています。  
今後は、小さい子からお年寄りま  
で、生涯スポーツとしてアイスホッ  
ケーを楽しめる環境をつくってい  
たいと思っています。



上越ハリケーンズ  
監督の郷堀ヨゼフさん





**県選抜や北信越東海選抜に選出！  
上越ハリケーンズ**

幼児から中学生までの男女合わせて約30名が在籍するジュニアアイスホッケークラブです。チームは、試合で勝つことよりもアイスホッケーを楽しむこと、仲間を大切にすることを重視しています。



**国体選手を毎年輩出！  
上越インフィニティ**

上越ハリケーンズの出身者を中心に、高校生から社会人までで構成されたクラブチームで、ジュニアチームの指導も行っています。冬季国体の県代表選手を毎年数名輩出するなど、チームでも個人でも活躍しています。



**年齢、経験年数は関係なし！  
キングベアーズ**

「アイスホッケーがとにかく好き」というチームメンバーで構成された社会人チームです。メンバー以外にも、他チームからビジターで多くの人から参加してもらい、アイスホッケーを楽しんでいます。



**有志が集い、試合に出場！  
新潟愛すホッケー同好会**

試合がしたいけれどチームに所属していない、所属していてもチームが大会に参加しない、徐々に試合がしたい、試合のためなら県外でもGO！など、有志で大会ごとにメンバーを募集して試合を楽しんでいます。



**目標はインカレ3勝！  
上越教育大学アイスホッケー部**

プレーヤー13名、マネージャー4名の計17名で活動しています。部員全員がアイスホッケー未経験者ですが、大学に入学し、アイスホッケーに魅力を感じたメンバーが集まっているので、日々の練習に活気があります。



**上越教育大学女子アイスホッケー部  
ピンクヒップス**

ほとんどの選手が大学から競技を始めています。練習や試合を通して社会人と関わることが多く、さまざまな学びの場に、日々感謝するばかりです。フェアプレーとリスペクトを胸に、頑張っています！



心も体も温まる  
上越の湯めぐり

# 公共の湯

## ① マリンホテルハマナス

柿崎区上下浜262 / ☎025-536-6565

時 午前11時～午後4時 / 水曜日休館  
(2月23日☎・㊟は営業)

費 大人550円、小学生350円  
(シニア320円)



## ② ゆったりの郷

吉川区長峰100 / ☎025-548-3911

時 午前10時～午後8時  
月曜日休館 (祝日の場合は翌日)

費 大人640円、小学生350円  
(シニア370円)



## ③ スカイトピア遊ランド

吉川区坪野1458-2 / ☎025-547-2221

時 午前10時～午後6時  
水曜日休館 (祝日の場合は翌日)

費 大人450円、小学生300円  
(シニア220円)



## ④ 牧湯の里 深山荘

牧区宇津俣285 / ☎025-533-6785

時 午前10時～午後7時 ※冬季は午後5  
時まで / 火・水曜日休館 ※冬季は土・  
日曜日・祝日のみ営業

費 大人600円、小学生350円  
(シニア350円)



スキーやスノーボード、アイススケートで体が冷えた後は、お風呂でゆっくりと温まりませんか。市内にたくさんある温浴施設の中から、公共の湯をいくつかご紹介します。

さあ、湯めぐりに出掛けましょう。







## 8 Hot springs

### ④うみてらす名立 名立の湯ゆらら

名立区名立大町4280-1  
 ☎025-531-6301  
 時午前10時～午後9時  
 2・3月は水曜日休館  
 (2月23日☎・🌀は営業)  
 費大人700円  
 小学生300円  
 3歳以上200円  
 (シニア350円)



### ⑤鶴の浜人魚館

大湊区九戸浜241-8 / ☎025-534-6211  
 時午前10時～午後8時  
 火曜日休館(祝日は翌日)  
 費大人600円、小学生350円  
 (シニア350円)



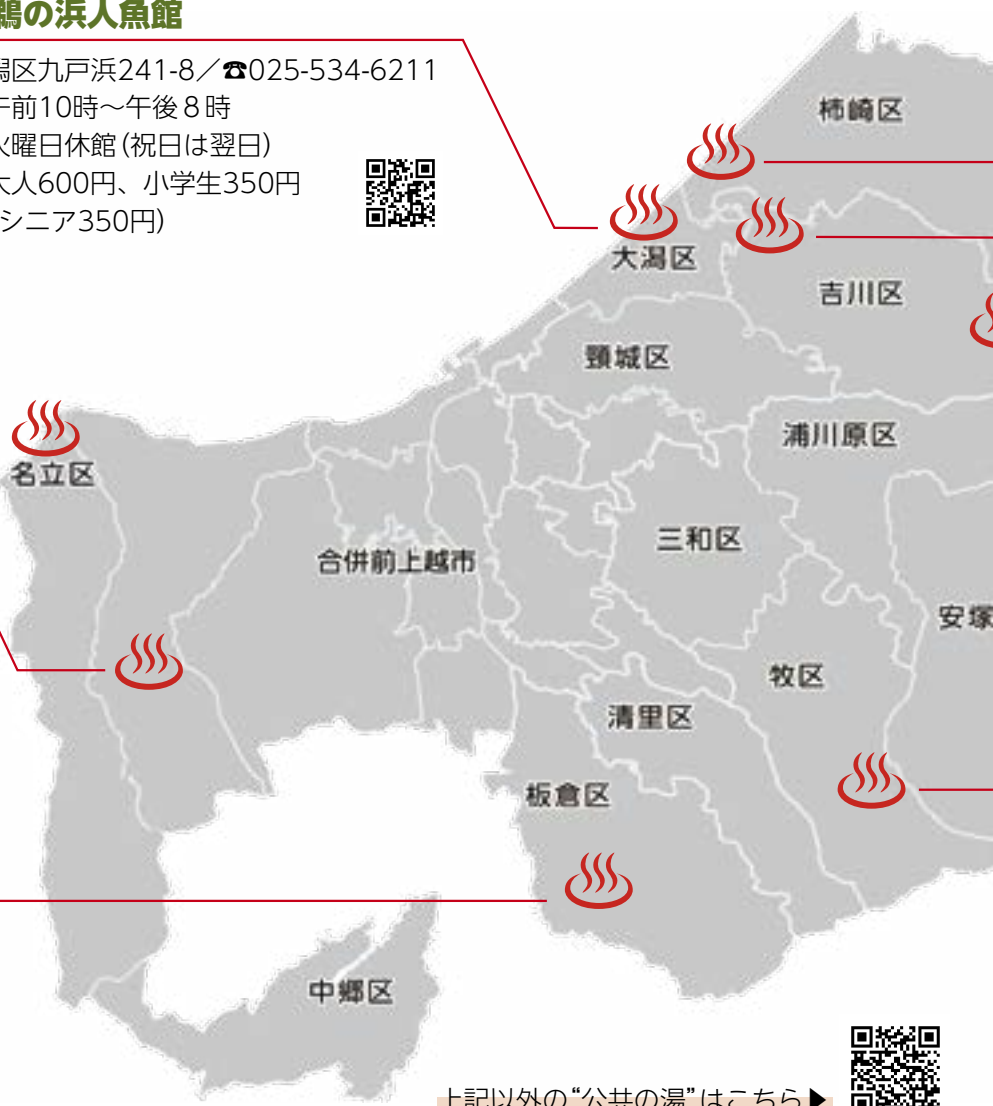
### ⑦くわどり湯ったり村

皆口601 / ☎025-541-2611  
 時午前10時～午後9時 / 木曜日休館  
 ※冬季は土・日曜日・祝日のみ営業  
 (2月23日☎・🌀は休館)  
 費大人600円、小学生350円  
 (シニア350円)



### ⑥ゑしんの里 やすらぎ荘

板倉区久々野1624-1  
 ☎0255-78-4833  
 時午前10時～午後7時30分  
 火曜日休館 ※冬季は土・日曜日・祝  
 日のみ営業(2月23日☎・🌀は休館)  
 費大人550円、小学生350円  
 (シニア320円)



上記以外の“公共の湯”はこちら▶





# ポイントを教えてください！

## ④牧湯の里 深山荘

雄大な自然を楽しめる秘湯です



支配人  
佐藤 将史さん



冬は見渡す限りの雪景色を楽しみながら入浴できます。<sup>たか</sup>けがをした鷹が鉱泉につかって治療していたという伝説が残るように、さまざまな症状に効果があるとされています。

泉質：単純硫黄冷鉱泉  
効能：慢性皮膚病、慢性婦人病、切り傷、糖尿病、高血圧症、動脈硬化症など

雄大な自然に囲まれた静かな場所です。この時期は鍋焼きうどんなど温かいものをご用意しています。除雪もしっかりしているので安心してお越しください。

## ③スカイトピア 遊ランド

高田平野も日本海も景観抜群



代表取締役  
内藤 潔さん



施設からは高田平野や日本海を一望でき、特に日本海に夕日が沈む景色はお客様からも好評です。お風呂からの景観も抜群なので、鉱泉を沸かした温泉で疲れを癒してください。

泉質：炭酸水素ナトリウム  
効能：冷え性、疲労回復、健康増進 など

リーズナブルな宿泊料とおいしい料理が自慢です。<sup>じねんじょ</sup>自然薯やオヤマボクチでつなぐ手打ちそばが人気ですね。冬期間の道路除雪も良く安全です。

## ②ゆったりりの郷

心も体もゆ～ったり、ゆ～っくり



営業課長  
三宅 順子さん



天然温泉を引く大浴場や露天風呂のほか、薬草風呂やサウナで、身も心もゆ～ったり、ゆ～っくりできます。それぞれ2種類ある大浴場とサウナは、男女日替わりで楽しめます。

泉質：ナトリウム塩化物温泉  
効能：慢性消化器病、慢性皮膚炎、神経痛、冷え性打ち身、切り傷やけど など

レストランでは、地元産のお米・野菜を使用した他種多様なメニューをご用意しています。お湯よし味よし、ゆ～つりのんびり、おくつろぎください。

## ①マリンホテル ハマナス

海の目の前のホテルです



代表取締役  
田知花 康彦さん



広々とした大浴場は、日本海を一望できる展望風呂です。弱アルカリ性で「療養泉」のお湯は、温熱効果と保湿効果が高く、“温まりの湯”とも呼ばれています。

泉質：ナトリウム塩化物温泉  
(高張性弱アルカリ性温泉)  
効能：神経痛、関節痛 など

レストランでは日本海で捕れた旬の鮮魚を中心に、さまざまな海の幸をご堪能いただけます。海鮮丼や、四季彩会席（予約制）が人気です。

【おすすめポイント】

【泉質・効能など】

【市民の皆さんへ】



支配人さんたちにお聞きしました

# “公共の湯”おすすめ

## ⑧うみてらす名立 名立の湯ゆらら

道の駅とホテルも併設しています



支配人  
田中 誠さん



体が浮くほど強力なジェットバスは、ウインタースポーツで冷えた体をほぐしてくれます。大浴場の壁の水槽でゆらゆら泳ぐ魚を鑑賞しながらの入浴は、目も癒してくれます。

泉質：日本各地の有名温泉の成分を再現した人工温泉  
効能：(ジェットバス) 血行の改善 肩凝り、腰痛 など

お食事では、人気のラーメンやカレーのほか、海藻そばや海鮮丼などの海の幸もおすすめです。一週間ごとに変わる「全国温泉湯めぐり風呂」で旅気分を味わってください。

## ⑦くわどり 湯ったり村

広い露天風呂が自慢です



統括支配人  
五十嵐 力さん



癖のない泉質で、小さなお子さまやお肌の弱い方にもおすすめです。広く開放的な露天風呂で、満天の星空を見上げながらの入浴は、満足いただけること間違いなしです。

泉質：単純温泉 (低張性中性温泉)  
効能：神経痛、腰痛症 リウマチ 不眠症、冷え性 自律神経不安定症 疲労回復 など

レストランでは、地元野菜をたっぷり使った「くわどりチャンポンめん」が人気です。春～秋は、くわどり市民の森で散策した後のご入浴もおすすめです。

## ⑥ゑしんの里 やすらぎ荘

2つの温泉を同時に楽しめます



代表取締役  
古澤 公男さん



親鸞聖人の妻・恵信尼ゆかりの地で、泉質の異なる飯田温泉と大峯温泉の2つを同時に楽しめます。浴室からは、美しい棚田と高田平野を望むことができます。

泉質：単純硫黄泉 塩化物ナトリウム温泉  
効能：神経痛、筋肉痛 高血圧、関節痛 慢性婦人病 疲労回復 など

お食事は、地元のはさかけコシヒカリを使用しており、焼肉定食やレバニラ炒めが人気です。春のシバザクラや、初夏のアジサイが美しい季節もおすすめです。

## ⑤鶉の浜 人魚館

露天風呂で見る夕日は格別です



代表取締役  
水澤 三夫さん



サウナ付き、薬草風呂付きの大浴場を両方楽しんでいただけるよう、男女を毎日入れ替えています。夕日が沈む日本海を一望できる露天風呂は、お客様からも人気です。

泉質：ナトリウム塩化物強塩温泉 (高張性弱アルカリ性温泉)  
効能：神経痛、筋肉痛 関節痛、打ち身 冷え性 など

鶉の浜温泉街にある温水プール付きの日帰り温泉施設であり、各種健康教室も行っています。ご入浴後は、お食事処「海風」の美味しい食事をご堪能ください。



# 【トピックス】

## 思春期の子どもとの関わり

子どもは、成長していく上で、さまざまな能力を身につけていきます。子どもから大人へと大きく変化する思春期は、子ども自身が周りの人との関わりについて悩み、葛藤する時期ですが、この葛藤が発達過程において、とても大切な経験になります。

一方で、周りの大人は、その葛藤している思春期の子どもとの関わりに悩むことが多いため、今回は思春期の子どもとの関わりについて紹介します。

### こんな声が聞かれます

「くそばあ」「うるせー」と暴言を吐いて言うことを聞いてくれない。

部屋にゲームを持ち込んで閉じこもる。注意しても無視されるのでイラっときて怒ってしまう。

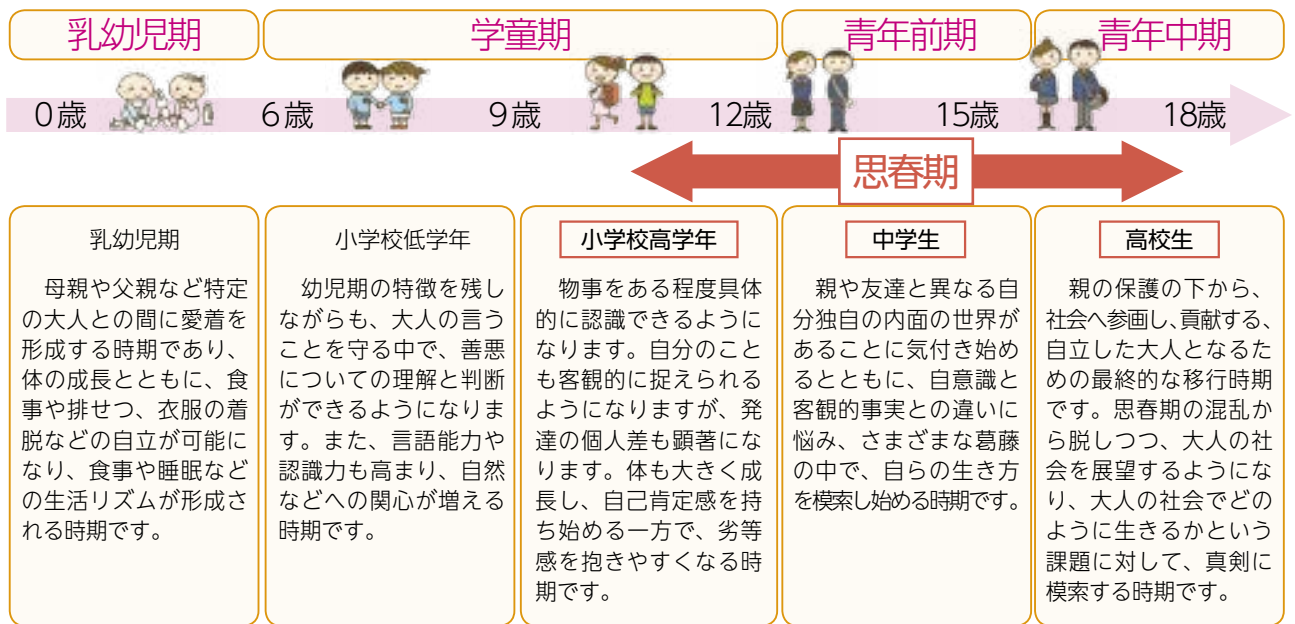
毎日の家事や育児で忙しく、子どもとの時間が持ちにくい、しつけはこれでいいのか悩んでいる。

私（親）も感情的になってイライラをぶつけてしまっていた。関わり方を少し変えてみようと思う。

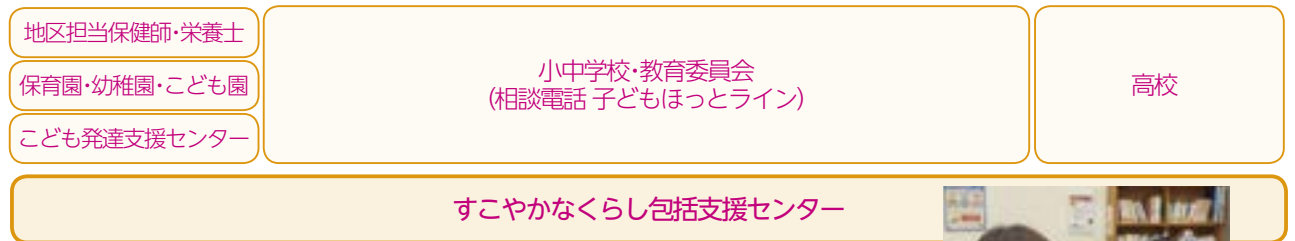


子育てで悩んでいませんか？

### 子どもの成長とそれに合わせた相談支援



### 相談できる場所



すこやかなくらし包括支援センターでは、子どもの育ちに関する包括的なワンストップの相談窓口として相談支援を行っています。多くの皆さんが同じような悩みを抱えています。悩み事は一人で抱え込まず、相談してください。



相談の様子



# 思春期の特徴と子どもとの接し方

～専門職からのワンポイントアドバイス～

## 脳の成長

理性的な判断や感情をコントロールする前頭前野と呼ばれる脳の領域は、小学校高学年頃から急激に成長し、20代半ばでほぼ成熟するとされています。

### point!

この時期のからだやこころの変化に対応するため、バランスの取れた食事や毎日8～9時間の質の良い睡眠を心掛けることが大切です。



## こころの発達

自分の長所や短所などが具体的に見え始め、自己理解が深まります。しかし、この時期の自己理解は揺れやすく、大人になるまで揺れ動いていきます。

### point!

新しい人との出会いや体験、さまざまな考えや価値観に触れることで、新たな自己理解や多面的な考え方に気付くことにつながります。



思春期はずっと続くわけではありません。「子ども扱い」せず、「上から目線の言い方」を避け、しっかりと子どもの気持ちを受け止めていくことが大切です。

## 親子関係の変化

家族から自立したい気持ちが強まってきます。自立心の反動で家族への反発につながることもあります。

一方、親のサポートを求める気持ちもあり、葛藤が生じやすい時期です

### point!

一方的な干渉や説教は、大人への反発を強めます。助言や援助は、子どもの気持ちに合わせて行い、実行するかどうかは子どもに決めさせましょう。



## 感情の変化

人間関係や家族、将来のことなど悩みが増してきます。また、感情が大きく揺れ動いたり、抑えられなくなることもあります。

そのため、大人よりも感情を強く表現しやすい傾向があります。

### point!

子どもが感情に振り回されていたら、感情を落ち着かせる時間を作ります。落ち着いたところで、まずは話を聞きましょう。



## すこやかにくらし包括支援センター

電話 ☎025-526-5623

住所 寺町2丁目20番1号 福祉交流プラザ2階

相談受付時間 午前8時30分～午後5時15分

月曜日～金曜日(祝日、年末年始を除く)

メール sukoyaka@city.joetsu.lg.jp

## 相談電話 子どもほっとライン

電話 ☎025-543-2199

相談受付時間 24時間受付



◀市ホームページ



# 新型コロナワクチンの追加接種(3回目接種)を実施します

■問合せ…市新型コロナワクチンコールセンター (☎025-520-8870)



※1月12日※時点の情報です。

ワクチンの2回目接種完了から原則8カ月経過した18歳以上の人を対象に、追加接種(3回目接種)を実施します。対象者には、2回目接種完了から、おおむね7カ月経過後に接種券付き予診票と案内を送付します。

なお、65歳以上の高齢者、医療従事者、施設入所者および従事者などの人は7カ月経過後に接種が可能です。可能な範囲で日程を前倒して接種を行います。

使用するワクチンは、ファイザー社製(個別接種)と武田/モデルナ社製(集団接種)を基本としますが、供給量に応じて使用するワクチンを決定します。

## ●接種方法

### ①個別接種(医療機関での接種)【開始時期：2月1日※】

予約は、予約システムで行うか、医療機関へ直接予約してください。接種可能な医療機関の一覧表を接種券付き予診票に同封しています。



予約システム

### ②集団接種【開始時期：2月26日※予定】

市が日時・会場を指定する指定方式で接種します。予約は不要です。

「個別接種で受ける」や「接種を希望しない」と予約システムやコールセンターに意思表示をしなかった人に対し、日時と会場を指定した案内を送付します。日程などの変更は予約システムまたはコールセンターで受け付けます。また、65歳以上の高齢者に対しては、1、2回目接種と同様に、13区を中心に集団接種会場までの送迎バスの運行や路線バス無料券の配布を行います。

### ③職域接種【開始時期：各会場により異なります】

勤務先や大学などで接種します。勤務先や大学などから案内があります。

職域接種を受ける人は、予約システムで「職域で接種」を選択してください。

### ④施設集団接種【開始時期：1月～】

介護保険施設および障害福祉施設の入所者と従事者を対象に、各施設で接種します。

※ユートピアくびき希望館などで実施した、県の大規模接種センターの設置予定は現時点ではありません。

※追加接種を希望しない場合は、予約システムから「ワクチン接種を希望しない」を選択してください。コールセンターでも受け付けます。

## ●接種券の発行(再発行)申請

次に該当する人は、接種券の発行申請が必要です。申請書を新型コロナウイルスワクチン接種事務室(☎025-526-5111)または各総合事務所、南・北出張所に提出してください。

- ・市外で2回の接種を受けた後に当市へ転入した人で、当市へ接種記録を連絡していない人
- ・市外から当市へ転入し、1回目または2回目の接種を受けていない人
- ・接種券を紛失・破損した人 など

※追加接種の接種券は、2回目接種完了から7カ月を経過していない場合は発行できません。

## ●ワクチン接種は任意の予防接種です

重い疾患にかかっているなど接種を受けられない人をはじめ、副反応が心配されるなど、個人の判断により接種を希望されない人に対し、接種を強要すること、不当な扱いをすることがないようにしてください。

# 上越市第7次総合計画を策定します

■問合せ…企画政策課 (☎025-520-5625)



市では、上越市のまちの将来像やまちづくりの方向性などをまとめた「総合計画」を策定しています。現行の第6次総合計画の計画期間が令和5年3月で終了することから、第7次総合計画(令和5～12年度)の策定作業を開始しました。

計画の策定に当たっては、市民の皆さんから多くの意見をお聞きするため、市民参画の場を設けますので、ぜひご協力をお願いします。

## ●市民の声アンケートを実施しました

現状の市民生活の実態や実感、市の取り組みに対する満足度・重要度などを把握するため、市内にお住まいの18歳以上の人から5,000人を無作為に抽出し、アンケート調査を実施しました。

アンケートの集計・分析の結果は4月下旬頃に報告書として公表する予定です。



## ●まちづくり意見交換会を行います

市内各地で第6次総合計画の成果や第7次総合計画の構想についての説明と意見交換を行います。4月から8月の間で開催を予定しています。

## ●総合計画審議会の委員を募集します

第7次総合計画の策定に当たり、上越市の将来都市像やまちづくりの方向性などを審議します。審議会に参画いただける人を以下のとおり募集します。

審議会は4月から12月までの間に7回程度、平日の日中(2時間程度)に開催する予定です。

### ■募集概要

▶定員…3人 ▶対象…18歳以上の市民 ▶任期…委嘱の日から審議が終了する日まで ▶報酬…審議会1回につき5,000円(交通費別途) ▶選考方法…応募動機、作文などを考慮 ▶申し込み・問合せ…応募用紙に必要事項を記入し、「上越市の魅力向上や課題解決への意見・提案」をテーマにした作文(400字程度、任意様式)を添えて、2月15日☎までに企画政策課(☎025-520-5625)。応募用紙は、企画政策課、各総合事務所、南・北出張所にあるほか、市ホームページからダウンロードできます

この他にも、各分野で活躍されている団体などの皆さんや、上越市の将来を担う高校生・大学生など若い世代の皆さんからも意見をお聞きしながら計画の策定を進めていきます。



総合計画審議会委員募集



# 空き家は適正に管理しましょう

■問合せ…建築住宅課 (☎025-520-5786)

異常降雪に見舞われた令和3年1月、市内では管理が不適切な空き家の倒壊が複数発生しました。幸い人的被害はなかったものの、処置のために道路が通行止めになるなど、市民生活に大きな影響が生じました。

空き家は、所有者や管理者が適切に管理しなければなりません。万が一、適切な管理を怠ったために被害が発生した場合は、原因となった空き家の所有者や管理者が損害賠償責任を負うことがあります。このような事態を未然に防ぐとともに、周囲の生活環境に悪影響を及ぼすことがないように、日頃から適切な管理をお願いします。

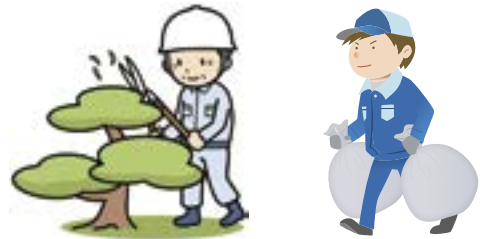


雪の重みで倒壊した家屋

## 空き家などの管理を行う支援

空き家を適切に管理するため、市では次の3団体と協定を締結しています。自分で管理することが難しい人は、各団体にご相談ください（各サービスとも有料です）。

- (公社)上越市シルバー人材センター (☎025-522-2812)  
庭木の手入れ、冬囲い、除草など
- (一財)上越市環境衛生公社 (☎025-543-4121)  
除草、剪定、ごみ・不用品の分別回収、家屋内清掃など
- NPO法人新潟ホーム管理サービス (☎025-543-7227)  
定期巡回、通風・通水、ポスト内の整理など



## 空き家対策セミナー、個別相談会

家屋の所有者や相続人として、空き家となる前に行うべきことや空き家となった後の適切な維持管理、市の支援制度についてお話しします。終了後は、空き家相談士による個別相談会を行います。秘密は固く守られます。

▶とき…2月26日㊥ ▶ところ…市民プラザ ▶対象…空き家の所有者、将来的に空き家を相続する可能性のある人など

### ●第1部 空き家対策セミナー

▶とき…午後1時30分～3時 ▶定員…70人（超過した場合は入場できないことがあります）

▶講師…空き家相談士

### ●第2部 個別相談会（要事前申し込み）

▶とき…午後3時～5時（1人当たり30分間）▶定員…12人（超過した場合は、申し込み時にお聞きした空き家の状態などにより対象者を決定し、申込者に相談開始時間と合わせてお知らせします）

▶申し込み…2月14日㊥までに建築住宅課 (☎025-520-5786)

※第1部、第2部いずれも、新型コロナウイルス感染症の感染拡大防止のため、体調の悪い人は参加を控えてください。また、マスクを着用してご参加ください。

# 港町特定公共賃貸住宅の入居者募集

■問合せ…建築住宅課 (☎025-520-5785)

民間事業者のノウハウを活用し、改修工事を行っている5室の4月からの入居者を募集します。応募者多数の場合は、抽選により入居者を決定します。

▶ところ…港町特定公共賃貸住宅（上越市港町2丁目6番4号）



入居者募集

## ●入居者を募集する部屋

5部屋、階数=2~4階、間取り=1LDK・2LDK、家賃月額=55,000円~67,000円

※間取り図や申込資格などは市ホームページをご覧ください。

2月中に5室のうちの1室の内覧会を予定しています。





## ●申込方法

- ・申込書に必要書類を添えて、2月22日☎（必着）までに建築住宅課へ。
- ・詳しくは、募集要項をご覧ください。
- ・募集要項（申込書等）は、建築住宅課、各総合事務所、南・北出張所にあるほか、市ホームページからもダウンロードできます。

# 子育て世帯や住民税非課税世帯への給付金・助成金のお知らせ

新型コロナウイルス感染症の影響が長期化し、灯油価格も急激に上昇する中、子育て世帯や住民税非課税などの世帯の生活を支援するため、次の給付金・助成金を支給しています。

以下に該当する人は返送・申請が必要ですので、早めに手続きしてください。詳しくは、市ホームページを確認するかお問い合わせください。

給付金の名称	申請が必要な人	支給内容	申請期限
<b>子育て世帯への臨時特別給付金</b> ▶問合せ…子ども課 (☎025-526-5111、 内線1262) 	平成15年4月2日~令和4年3月31日に生まれた児童を養育している世帯で、次のいずれかに該当する世帯 ①平成15年4月2日~平成18年4月1日生まれの児童のみを養育している世帯 ②主たる生計維持者が公務員である世帯	児童1人当たり10万円	4月20日☎まで
<b>所得の少ない子育て世帯への臨時特別給付金</b> ▶問合せ…子ども課 (☎025-526-5111、内線1237・1238) 	<b>ひとり親世帯</b> (収入が児童扶養手当を受給できる水準の世帯) 令和3年3月31日時点で18歳未満の子（障害がある場合は20歳未満）を養育している世帯で、次のいずれかの世帯 ①公的年金などの受給により令和3年4月分の児童扶養手当を受給できない世帯 ②令和3年4月分の児童扶養手当を受給していないが、新型コロナウイルス感染症の影響で、令和2年2月以降の収入が児童扶養手当を受給できる水準にある世帯	児童1人当たり5万円	2月28日☎まで
<b>その他世帯</b> (収入が住民税非課税世帯の水準の世帯) 	令和3年3月31日時点で18歳未満の子（障害がある場合は20歳未満）を養育している世帯で、次のいずれかの世帯 ①令和3年度（令和2年分）住民税が非課税で、令和3年4月分児童手当を受給していない世帯 ②令和3年度（令和2年分）住民税が課税されているが、新型コロナウイルス感染症の影響で、令和3年1月以降の収入が住民税非課税の水準にある世帯		
<b>住民税非課税世帯等に対する臨時特別給付金及び灯油購入費助成金</b> ▶問合せ…福祉課 (☎025-526-5111、 内線1170・1143) 	令和3年12月10日時点で、次のいずれかの世帯 ①世帯全員が令和3年度（令和2年分）住民税が非課税の世帯 ②令和3年度（令和2年分）住民税が課税されているが、新型コロナウイルス感染症の影響を受けて世帯全員の令和3年1月以降の収入が、住民税非課税世帯の水準にある世帯（家計急変世帯）	1世帯当たり10万円（臨時特別給付金）+5,000円（灯油購入費助成金）	①2月28日☎まで ②9月30日☎まで（灯油購入費助成金は4月30日☎消印有効）



## 女子ソフトボール

やまじのりこ  
山路典子監督、原田のどか選手が表敬訪問



▲中川市長と記念撮影する山路監督(左から2人目)、原田選手(同3人目)と太陽誘電株式会社、新潟太陽誘電株式会社の皆さん

昨年12月3日、太陽誘電女子ソフトボール部「太陽誘電ソルフィーユ」の山路典子監督、部員で「東京2020オリンピック」金メダリストの原田のどか選手をはじめ太陽誘電株式会社の関係者が中川市長を表敬訪問し、令和4年度から開幕予定の日本女子ソフトボールの新リーグ「Japan Diamond Softball LEAGUE (JD・リーグ)」の一節を、5月21日⑤と22日⑥の両日、ホームゲームとして高田城址公園野球場で実施することを報告しました。

詳しい日程や観覧方法などは、「広報上越」4月号でお知らせします。

## 清里商工会・牧商工会 合併調印式



▲左から牧商工会の飯田一郎会長、中川市長、新潟県商工会連合会の早川吉秀よしひで会長、清里商工会の綿貫寿造わたぬまことしづつ会長

本年4月1日から「清里牧商工会」として新たなスタートを切る清里商工会・牧商工会の合併調印式が、昨年12月17日に清里商工会館で開催されました。立会人としてあいさつに立った中川市長は、「規模が大きくなることで、商工会事業の活性化や会員間の交流の増加などのメリットがある一方で、これまで身近にあった商工会がなくなるにより、細やかな経営支援が行き届かなくなることや、商工会員と地域との関わりの希薄化など、さまざまな懸念があるものと捉えている。商工会の合併による影響を最小限に止められるよう、市としても商工会の皆さんと情報共有を行い、可能な限り支援していきたい」と述べました。

## 新年祝賀会を開催



▲オープニングを飾る春日山謙信流陣太鼓の皆さんによる演奏

▲年頭の辞を述べる中川市長

1月4日、新年をことほぎ、上越市のさらなる発展を祈る新年祝賀会がリジョンプラザ上越で開催され、約2000人が参加しました。

年頭に当たり中川市長は、「人口減少、少子高齢化の加速など、さまざまな課題への対応と変革が求められている中において、先人から受け継いできた伝統・文化を大切にしながら、市民の生活の質を高め、この上越市をさらに暮らしやすく、希望あふれるまちにしていきたい。ふるさとへの誇りと愛着を育てる施策を実践し、今を生きる皆さんや次代を担う子どもたちが幸せになれるよう、全力を傾けていく」と決意を述べました。

## ▼ 牧区ジャンボツリー イルミネーション

11/13(土)~12/25(土)



平成7年から26年間にわたり、毎年多くの人に親しまれた牧商工会館前のジャンボツリー。高さ20メートルのメタセコイヤの木を、約25,000個の電球で彩ったこのツリーは、令和3年が最後の点灯となりました。

高校生が制作!



## ▼ 上越市PR映像コンテスト 1/10月・祝

若い世代から「ふるさと上越市」に対する愛着を深めてもらうことを目的に、高校生の皆さんから「上越市の魅力を伝える映像作品」を募集し、応募のあった7チームの作品から最優秀作品などを決定するコンテストを開催しました。新型コロナウイルス感染症対策のため、オーレンプラザで開催されたコンテストへの応募チームの出席は中止となりましたが、高校生ならではの視点で創意工夫が凝らされた力作の数々に、審査は長時間に及びました。最優秀作品は、2月にCM放送を予定しています。



審査結果はこちら



▲オーレンプラザでのコンテストの様子



しげる 柿崎区 市川 茂 推進員

中山間地域の暮らしを守り、活力の維持・向上を図るためさまざまな支援を行う「集落づくり推進員」。今回は柿崎区の市川推進員を紹介합니다。

—どんな活動をされていますか？

柿崎区内の20の集落を担当しています。春には田植えや鳥獣対策の電気柵の設置、夏には祭りの開催支援、秋には稲刈りや電気柵の撤去、冬には1人暮らしの高齢者宅の訪問などを行い、活動を通じて集落の暮らしと情景に溶け込むよう心掛けています。また、月1回「達者でなにより」という便りを発行し、四季を通じて豊かな自然と、そこに暮らす皆さんの生活感をお届けしています。

—活動の中で感じていることは？

集落の皆さんの中には、「病気を

## 集落づくり推進員通信

3



市ホームページ

電気柵の設置は、重労働ですが大切な仕事です



したらどうしよう」「声を掛けてくれる人がいなくなったらどうしよう」など、不安を抱えながら暮らしている人が少なくありません。あるとき「春祭りは俺一人なのでやめようと思う。どうしよう」と相談を受け、「私も参加しますからやりましょう」とお話しし、やってみたところ、集落出身者7人が集まり、「やって良かった」と喜ばれました。私が推進員として関わること、地域の伝統行事が受け継がれると実感した出来事です。

—今後の目標を教えてください

一つの「どうしよう」をしまい込むのではなく、集落の皆さんに寄り添い、そこから生まれる次の「どうしよう」を一緒に考えることで、新たな展開が出てくると気がきました。これからも、「どうしよう」に寄り添いながら活動していきます。



広報上越専用ページ  
広報上越に関する  
情報はコチラから



知っておきたいあれこれ満載の掲示板

# 情報ファイル Information File

「防災ラジオ」の  
試験放送



毎月1日・午後6時35分頃  
15日・午後0時45分頃 ※2月15日は中止  
定期的な電池交換と受信状況の確認を！  
危機管理課(☎025-520-5665)

上越市役所 〒943-8601 上越市木田1-1-3 ☎025-526-5111(市役所代表)

- 安塚区 ☎025-592-2003 ●柿崎区 ☎025-536-2211 ●中郷区 ☎0255-74-2411 ●名立区 ☎025-537-2121
- 浦川原区 ☎025-599-2301 ●大潟区 ☎025-534-2111 ●板倉区 ☎0255-78-2141 ●南出張所 ☎025-525-4151
- 大島区 ☎025-594-3101 ●頸城区 ☎025-530-2311 ●清里区 ☎025-528-3111 ●北出張所 ☎025-544-2111
- 牧区 ☎025-533-5141 ●吉川区 ☎025-548-2311 ●三和区 ☎025-532-2323

時…日時・期間 所…場所 対…対象(表記無し:どなたでも) 定…定員  
費…費用(表記無し:無料) 講…講師 申…申込(表記無し:不要)  
問…問合せ 他…その他

## ■事業やもよおしなどの実施について

新型コロナウイルス感染症の影響などにより延期・中止する場合がありますのでご了承ください。

お知らせ

全国瞬時警報システム(Jアラート)の全国一斉情報伝達試験

防災ラジオや戸別受信機、屋外スピーカーなどから大量で放送を行います。試験ですので実際の災害と間違えないよう注意してください。 ※災害などの発生時は中止する場合があります。 ※2月15日④の防災ラジオの試験放送は行いません。

時 2月16日④午前11時 他放送内容Jアラートのテストです。を3回↓「こちらは、広報上越です」をアナウンスした後、チャイムを流し終了します 関危機管理課(☎025・520・5665)

令和3年版「上越市の環境」の公表

「生活環境・自然環境・地球環境・環境学習」の4つの分野ごとに、市の環境保全の施策と環境の現況をまとめ、報告・公表しています。

本誌は環境保全課、各総合事務所、高田図書館、直江津

図書館、市ホームページで閲覧できます。

環境保全課

☎025・520・5689

詳しくは



歯科健診を受けましょう

むし歯や歯周病の早期発見、歯の喪失予防を目的に、歯科医療機関での歯科健診を実施しています。 対象となる人には、昨年4月に受診券を送付しています。 まだ受けていない人は、期限までに受診しましょう。 また、妊婦とその夫には受診券を母子健康手帳交付時に渡しています。 安定期の体調の良いときに受診してください。



## 税・保険料の納期

納期限 2月28日⑤

- ▼固定資産税・都市計画税 (第4期)
- ▼国民健康保険税 (第8期)
- ▼後期高齢者医療保険料 (第8期)
- ▼介護保険料 (第11期)
- ▼国民年金保険料 (1月分)

健診健康づくり推進課(☎025・520・5840)、後期高齢者歯科健診②国保年金課(☎025・520・5717)

## 特殊詐欺に注意!

金を返す、または要求する内容の電話は詐欺と疑い、まずは確認を。 関市民安全課(☎025-520-5661)



●市内の交通事故件数		●市内の犯罪発生件数	
令和3年1月1日~12月末日の状況		令和3年1月1日~12月末日の状況	
発生件数	207件(+2)	刑法犯罪認知件数	619件(-49)
死者数	4人(-3)	その内窃盗犯	387件(-49)
負傷者数	223人(-8)	盗難防止の合言葉「みんなで鍵かけ」	

※いずれも暫定値で、( )内は前年比

**市内の空間線量率観測結果  
12月も通常の範囲内でした**

毎日午前9時に、上越地域消防事務組合管内の各消防署において、地上1メートルで測定した値（月間の平均値、最小値、最大値）は、いずれも通常の値である。毎時0・016〜0・16マイクロシーベルトの範囲内でした。



**国民年金保険料の納付は口座振替のご利用を**

口座振替は、納め忘れがなく大変便利です。また、保険料をまとめて前払いすると、保険料が割引になります。振替方法は割引額が高い順に、2年前納・1年前納・6カ月前納・当月末振替・翌月末振替（割引なし）の5種類で、令和4年度の保険料額・割引額は2月下旬に決定予定です。令和4年度分の2年前納・1年前納・6カ月前納（4月・9月分）の申込締切日は2月28日⑩です。希望する人は、金融機関または上越

年金事務所まで、早めに手続きをしてください。

振替額や振替日は4月下旬に日本年金機構から発送する「国民年金保険料口座振替額通知書」で通知されます。

⑩上越年金事務所国民年金課（☎025・524・4112）

**老人医療費助成制度（県老）**

通院・入院時にかかる医療費の自己負担額の一部を助成する制度です。

助成を希望する人は保険証を持参し、国民年金課、各総合事務所、南・北出張所へ申請してください。

⑩次の全てに該当する人

①市内に住所があり、後期高齢者医療制度の認定を受けていない65歳から69歳までの人

②ひとり暮らしまたは寝たきり状態の人

③前年の合計所得金額が135万円以下の人

⑩国民年金課（☎025・520・5717）

**令和4年4月入園  
保育園・認定こども園2次申し込み**

公立・私立保育園、認定こ

ども園で、令和4年4月入園の2次申し込みを受け付けます。対象となる園は、市ホームページをご覧ください。保育課または希望の保育園に問い合わせてください。

※各園で定員を超えた場合は、市が選考を行い、他の入園先をあつせんします。

⑩2月1日⑩〜12日⑩の間に、入園を希望する園で申込書類を受け取り、園へ直接申し込んでください

⑩保育課（☎025・520・5720）

詳しくは



**「若竹みらい創造基金」への協力をお願い**

市が設置する児童養護施設である若竹寮では、卒業する児童が安心して社会に出られるよう「若竹みらい創造基金」を設立し、進学や就職に係る生活費の一部などを支援しています。児童のすこやかな育ちの支援のため、基金への寄付にご協力をお願いします。



⑩社会福祉法人みんなでき（☎025・530・7260）

**ヤニックのドイツ紹介②⑦ Siebenundzwanzig(ズィーベン・ウント・ツヴァンツィヒ)**



**ドイツのカーニバルで「バラの月曜日」に最大のパレード**

皆さん、こんにちは！<sup>グーテン ターフ</sup>国際交流員のディーツ・ヤニックです。今回はドイツのカーニバルにおいて「バラの月曜日」に行われる最大のパレードについて紹介します。

ドイツの「カーニバル」は、華やかな<sup>だし</sup>山車や仮装パレードで有名なケルンを中心とする、ラインラント地方にぎやかな冬のお祭りです。800年以上の歴史があり、例年1月29日～3月9日の間の木曜日から火曜日までの6日間に行われ、ラインラントでは「5つ目の季節」と呼ばれるほど大切な行事です。ドイツの2月は、平均最高気温が3度ととても寒い時期ですが、この6日間はパレードやステージイベントなど熱気に満ちあふれたさまざまなイベントが各地で開催されます。



ケルンの「バラの月曜日」に開催されるパレードの山車 (2019年) ©Raimond Spekking - BY-SA 4.0

ンモンターク」という5日目の「バラの月曜日」に行われます（今年は2月28日⑩です）。ラインラント地方のほとんどの人がバラの月曜日までの5日間仕事を休みますが、たとえ5日間休めなくても、月曜日だけは休みを取ります。



パレード参加者の仮装(2016年) ©Marco Verch - CC BY 2.0

パレードに参加する各地のカーニバル協会は、数カ月前からその年の仮装衣装や山車を作って準備します。当日は、パレード参加者が山車の上から観客に向けてお菓子や花を投げるので、観客の中には、雨のように降ってくるお菓子を取るために傘を逆さまに持つ人もいます。

またお会いしましょう！<sup>アウフ ヴィーダーゼーエン</sup> Auf Wiedersehen !



## 令和4年度 国民健康保険人間ドック受診費用を助成

国民健康保険の加入者を対象に、人間ドックの受診費用の一部を助成します。

人間ドックは、特定健康診査の項目を満たしているため、市で実施する特定健康診査と人間ドックを重複して受診することはできません。

**対**35歳～74歳（昭和63年4月1日以前生まれ）の国民健康保険加入者で国民健康保険税の滞納がない世帯に属している人 **定**2,015人（予定、申込順） **受**診日＝4月下旬～令和5年3月（予定）※助成決定後に受診機関が日程を通知 **受**診機関＝上越医師会（上越地域総合健康管理センター）、上越総合病院、新潟県立中央病院、新潟労災病院、新潟県立柿崎病院、けいなん総合病院、新潟県健康管理協会、新潟県労働衛生医学協会、健康医学予防協会ほか **費**助成額＝受診費用のうち、1万円を助成（予定）、自己負担額＝29,600円～35,190円（令和3年度実績）※受診機関によって、受診費用が異なります **日**2月1日④～14日⑤の間に

○窓口＝国民健康保険被保険者証と印鑑を持参し、国保年金課、各総合事務所または南・北出張所

○郵送＝市ホームページから申請書をダウンロードし、必要事項を記入して国保年金課（〒943-8601 木田1-1-3）

※上越総合病院の胃がん検診を、夏秋（5月～11月）の胃カメラで希望する人は、抽選です。2月4日④（必着）までに申し込んでください。

※現在病気で治療を受けている人は、主治医と相談の上、申し込んでください。

※予定の人数に達しない場合は2月15日④以降も随時、受け付けます。

※人数・助成額は、市議会3月定例会の予算議決後に決定します。

📞 問合せ…国保年金課（☎025-520-5715）

詳しくは



## 健康診査

### ●子どもの健康診査

乳幼児健康診査や離乳食相談会の日程は、市ホームページまたは上越市子育て応援ステーションホームページで確認してください。

### ●成人の健康診査、各種がん検診（事前予約制）

年に一度は健（検）診を受け、自分の体の状態を確認しましょう。

④インターネット予約＝「上越市健康診査・がん検診予約システム」から、申し込みできます。

○電話予約＝上越医師会（平日午前9時～午後4時、☎025-521-0507）、健診予約専用ダイヤル（平日午前8時30分～午後5時15分、☎025-521-6231、6233）または各総合事務所

### ●健康診査の結果説明会（事前予約制）

自分自身の体の状態を理解するため、健診結果の見方を説明しています。

④健康づくり推進課（☎025-520-5841）

### ●健康づくりポイントの申し込みは3月11日④まで

健康診査やがん検診の受診、自身の健康管理や健康づくりに関する講座などに参加し、15ポイント以上貯めて応募すると、応募者全員に、市温浴施設などの入浴券または地産地消推進店の利用券をプレゼントしています。

④健康づくり推進課（☎025-520-5712）



上越市子育て応援ステーション



上越市健康診査・がん検診予約システム

## 2月の献血バスの日程



実施日	受付時間	会場
1日④	10:00～12:00	イオン上越店
20日⑤	13:30～16:00	（毎月第1火曜日と第3・4日曜日に実施しています）
27日⑤		

📞 問合せ…健康づくり推進課（☎025-520-5712）

## パブリックコメント（市民意見公募手続）意見募集結果を公表

④公表場所＝各問合せ先、市政情報コーナー（市役所木田第1庁舎1階）、各総合事務所、南・北出張所、市民プラザ、高田図書館、高田図書館浦川原分館、オーレンプラザ、教育プラザ、直江津学びの交流館、ユートピアくびき希望館、市ホームページ

案件名	結果公表期間	問合せ
上越市第5次人にやさしいまちづくり推進計画（案）	2月28日⑤～ 3月29日④	共生まちづくり課（☎025-520-5681）
公共建築物ユニバーサルデザイン指針（改正案）		人権・同和対策室（☎025-520-5683）
人権を尊び部落差別などあらゆる差別をなくし明るい上越市を築く総合計画（第5次人権総合計画）（案）		

## 2月分の都市ガス料金

原料費調整制度による2月分の都市ガス料金（一般契約料金）は右記のとおりです。今回の調整は、令和3年9月～11月のLNG等平均原料価格（貿易統計値）が前月分算定期間の平均原料価格に比べ上昇したことによるものです。

📞 問合せ…ガス水道局総務課（☎025-522-5518）

使用量区分	1㎡当たりの単価（税込）
0～25㎡	138.42円
26～150㎡	136.65円
151㎡以上	135.19円

前月検針分に比べ1㎡当たり8.42円の値上げとなります。  
※基本料金は変わりません。

## 令和4年農作業労賃と農業用機械利用料金の参考額を設定

詳しくは



農作業を委託する際の料金の参考額を設定しました。詳細は、問い合わせるか、市ホームページをご覧ください。

- 農作業労賃：1日（8時間）当たり8,200円
- 農業用機械利用料金（10a当たり、消費税別）

（単位：円）

区画	作業区分	田耕うん	代かき	機械田植え	機械田植え (側条)	稲刈り取り (コンバイン)	乾燥・もみすり(60kg)
10～20a区画程度以下		7,300	9,700	6,100	6,900	19,700	2,400 (色彩選別機を利用する 場合は、3,300)
30a区画程度		6,000	8,200			17,700	
50～100a区画程度			7,900	5,900	6,800	17,100	

※金額は、あくまで目安です。中山間地域や未整備地などのほ場条件、作業の難易度などの実情を考慮し、作業前に当事者間で協議して決めてください。

▶ 問合せ…農業委員会事務局 (☎025-520-5813)

## 農地(水田)の参考賃借料を設定

詳しくは



農地の賃貸借契約を締結する際に参考とする賃借料を設定しました。一定の条件の基で算定した額であり、実際はそれぞれ条件が異なるため、貸し手と借り手で十分に話し合い、賃借料を決めてください。

- 参考賃借料 市内平坦地域全域10a当たり10,600円
- 条件など

- ・市内平坦地域の水田10ha程度で主食用米を生産するケースを想定し、粗収入から生産費用と経営者報酬を差し引き、算定しました。
- ・粗収入は、市農業再生協議会の基準単収とJAから農家へ支払われた「コシヒカリ」と「こしいぶき」の価格を参考としました。
- ・生産費用は、育苗費、肥料費、水利費、農機具費などの合計で、JA、農業共済組合、土地改良区、統計の数値を参考としました。なお、水利費（土地改良区の賦課金）に、ほ場整備工事の償還金は含みません。
- ・10a当たりの収量は541kg、土地改良区賦課金は5,203円で算定しています。それぞれの条件に当てはめる際の参考としてください。

▶ 問合せ…農業委員会事務局 (☎025-520-5813)

## 高田税務署からのお知らせ

- 確定申告には、スマートフォン・パソコンでご利用いただけるe-Tax・スマホ申告が便利です

国税庁ホームページ「確定申告書等作成コーナー」を用いて、確定申告会場に出向かなくても、マイナンバーカードを持っている人はマイナンバーカード対応のスマートフォンまたはICカードリーダーライターを利用して、e-Taxで申告書を提出できます。

また、印刷して郵送などで税務署に提出することもできます。マイナンバーカードを持っていない人は、早めの取得をお願いします。

新型コロナウイルス感染症拡大防止のため、可能な限りご自宅からe-Taxをご利用ください。

☎確定申告など＝国税庁ホームページ「確定申告特集」を参照

- e-Tax・作成コーナーの操作など＝e-Tax・作成コーナーヘルプデスク (☎0570-01-5901、受付＝月曜日～金曜日(祝日を除く))



国税庁HP

- 所得税・個人消費税・贈与税の確定申告会場を次のとおり開設します

確定申告会場の入場には、当日配布または国税庁LINE公式アカウントから事前に取得した入場整理券が必要です。

期 間	申告会場	対象者
2月15日◎以前	高田税務署庁舎	還付申告(注)
2月16日◎～3月15日◎	市民プラザ	全ての人

(注) 贈与税については、2月1日◎以降、申告相談を受け付けています。

☎相談受付＝午前9時～午後4時(土・日曜日・祝日を除く)

※基本的に、自身のスマートフォンを利用して申告書を作成します。

※来場する際は、検温やマスクの着用など感染症対策にご協力ください。

▶ 問合せ…高田税務署 (☎025-523-4171)



国税庁LINE公式アカウント



**上越市森林整備計画(令和4年4月1日変更案)の縦覧**

時 2月15日㊄〜3月16日㊄の午前8時30分〜午後5時15分  
**所** 農林水産整備課、各総合事務所、南・北出張所(平日以外は時間外受付) **申** 図内容について意見書(任意様式)を提出する場合は、3月16日㊄までに農林水産整備課(☎025・520・5759)へ  
**他** 森林法に基づき縦覧を行うため、パブリックコメントは実施しません

**雪崩による事故にご注意を**



これからの季節は、まとまった降雪・降雨や気温の上昇により雪崩が発生しやすくなるため、十分な注意が必要です。  
 斜面に現れた雪の裂け目(クラック)、しわ状の雪模様(雪しわ)、斜面から落ちてくる雪のかたまり(スノーボール)などの現象は雪崩につながる危険があります。

雪崩やその前兆を見つけたときは、安全な場所まで離れた上で、連絡してください。  
**関** 危機管理課(☎025・5

20・5665)、河川海岸砂防課(☎025・520・5780)、または各総合事務所

**もよおし・講座**

**小川未明文学館特集展示4「100年前の未明小説」**

明治37年、22歳で小説家として文壇にデビューした小川未明は、大正15年に童話作家宣言をするまでの22年間に多くの小説を著しました。100年前の大正10年頃に未明が発表した小説を、文学館が所蔵する資料で紹介いたします。

時 2月1日㊄〜4月20日㊄  
 火曜日から金曜日11時〜10時  
 午後7時、土・日曜日、祝日11時〜10時  
 午後6時、休日11時〜10時  
**所** 小川未明文学館(☎025・523・1083)

**坂口記念館「ひなまつり」**

坂口謹一郎博士の住まいの雰囲気を感じられる楽縫庵に

約170体のひな人形、つるし雛を飾ります。甘酒の無料サービスもあります。

時 2月12日㊄〜3月6日㊄の午前10時〜午後4時 ※月曜日および祝日の翌日は休館 **費** 310円(中学生以下無料)  
**所** 坂口記念館(☎025・530・3100)

**●ひな御膳を楽しむ会**

時 2月26日㊄午前11時30分〜午後1時30分 **費** 大人1500円、中学生以下700円  
**定** 40人(申込順) **申** 2月12日㊄以降に坂口記念館

**第12回レルヒカップ スキー&スノーボード大会**

時 3月12日㊄ **所** キューピットバレイスキー場 **他** 競技内容  
 容 1 スキー・スノーボードの  
 大回転競技(一本制、男女別)  
**費** 一般2500円、小・中学生1500円 ※リフト代別途(参加選手は一日券を通常価格より1000円割引で購入可) **申** 2月24日㊄までにレルヒカップスキー大会実行委員会事務局(キューピットバレイスキー場内、☎025・593・2041)

詳しくは



**わたしたちの未来をつくる目標「SDGs」について考えよう**

私たちの生活と地球温暖化などの世界規模の課題とのつながりから、SDGs(持続可能な開発目標)について理解を深めるとともに、持続可能な社会づくりに向けて、私たちができることを一緒に考えてみませんか。(ワークショップ形式で開催予定)  
 時 2月19日㊄午前10時30分〜正午 **所** 上越文化会館 **定** 40人(抽選) **関** 関愛さん(いがたNGOネットワーク国際教育研究会) **申** 2月10日㊄までに環境保全課(☎025・520・5689)

**牧ふれあい体験交流施設「味噌作り体験」**



地場産の材料を使って手前味噌を作りましょう。  
 時 2月23日㊄・㊄午前9時30分〜正午 **所** 牧ふれあい体験交流施設 **定** 15人(抽選) **費** 2000円 **申** 2月16日㊄までにNPO法人よもぎの会(牧ふれあい体験交流施設内、☎025・529・3150)

## 「雪の棚田散策会」 参加者募集

中ノ俣の棚田を、山かんじきを履いて歩きます。また、棚田で収穫したわらを使った小物作りを体験します。

時 2月20日①午前8時30分～午後3時30分 ②所地球環境学校および中ノ俣集落※集合解散は市民プラザ ③どなたでも(中学生以下は保護者同伴) ④定20人(抽選) ⑤費500円(わら細工材料代) ※昼食はご持参ください ⑥申 2月8日⑦までに地球環境学校(☎025・5441・2310、✉kankyogakkou@gmail.com)

## 生物多様性セミナー inじょうえつ

生物多様性について理解を深め、人と生きものが共生する魅力ある新潟を創造していくため、講演会と環境省などの取組成果の紹介、地球環境を考える短編映画「プラスチックの海」の上映を行います。

時 3月5日④午後1時～4時 ⑤所上越教育大学 ⑥定100人(抽選) ⑦上越教育大学五百川裕教授、発表 ⑧環境省信越自然環境事務所、新潟県生態

研究会 ⑨申 2月14日⑩までに環境保全課(☎025・520・5690)

## くるみ家族園 イベント湯

時 ①ジャスミンの湯 ②2月6日③ ④カモミールの湯 ⑤2月20日⑥ いずれも午前10時～午後9時 ⑦費一般420円、小・中学生210円(シニアパスポート、障害者手帳などの提示による割引制度有り) ⑧所 くるみ家族園(☎025・544・7440)

## 市民いこいの家の もよおし

⑨所 市民いこいの家(☎025・545・5270) ⑩ ● イベント湯「みかんの湯」 ⑪ 2月17日⑫ ⑬ 27日⑭ 午前10時～午後9時(入浴受付は午後8時45分まで) ⑮ 費 一般360円、小・中学生160円(シニアパスポート、障害者手帳などの提示による割引制度有り)

## らくらくスマホ体験教室

⑯ 2月10日⑰ ⑱ ①午前10時～11時30分 ⑲ ②午後1時～2時30分 ⑳ ③午後3時30分～5時 ㉑ 費 無料(入浴する場合は、別

途入浴料が必要) ㉒ 定 各回8人(申込順) ㉓ 申 2月4日④ 以降

## ● 親子プログラミング教室

⑤ 2月12日⑥ ⑦ ①午前10時～11時30分 ⑧ ②午後1時～2時30分 ⑨ ③午後3時30分～5時 ㉔ 費 無料(入浴する場合は、別途入浴料が必要) ㉕ 定 各回6組(申込順) ㉖ 申 2月4日④ 以降

## なかみを増やそう! わたしの「しつけちえぶくろ」

同じ子育て中の人と一緒におしゃべりしながら「わが子にあったしつけの方法」を考えます。

⑦ 3月2日⑧ ⑨ 午前10時～正午 ⑩ 所 オーレンプラザ ⑪ ⑫ 就学前までの子を持つ保護者 ⑬ ⑭ 定 12人(抽選) ⑮ ⑯ 2月21日⑰ までに二次元コードから

⑱ ⑲ 保育ルーム有り ㉑ ⑳ 6カ月～就園前まで ㉒ 要申込 ㉓ ㉔ 認定NPO法人マミーズ・ネット(☎025・526・1099)



## 赤ちゃんが生まれてからの オンライン両親学級

「この子が幸せに育つため

に0歳の今できること」をテーマに講師の話聞き、参加者の家族同士がオンラインで顔を合わせてつながります。

⑤ 2月23日⑥ ⑦ ⑧ 午前10時～11時 ⑨ ⑩ 令和3年1月以降に第1子を出産した母親とそのパートナー ⑪ ⑫ 申 2月18日⑬ までに二次元コードから ⑭ ㉑ 認定NPO法人マミーズ・ネット(☎025・526・1099)



## 本町・直江津ふれあい館 作品展と出品者募集

60歳以上の市民の皆さんの趣味活動の作品を展示します。また、展示作品を募集しています。展示の内容、日程など詳しくは、各会場へ問い合わせるか、ホームページをご覧ください。



⑤ ⑥ 午前9時～午後6時(各展示期間の最終日は午後3時まで) ⑦ ⑧ 所 本町ふれあい館(本町2、☎025・526・3286)、直江津ふれあい館(直江津小学校、☎025・543・2856)





## 家族がふえたよ 〜どうしてる？日々のくらし〜

コロナ禍に出生したママに向けての講座です。同じくらしいの月齢の子を持つママ同士で話しながら、子どものこと、家族のこと、自分のことなどを一緒に考えます。

**時** 3月11日(金)午前10時〜正午  
**所** オーレンプラザ **対** 令和3年1月以降に出生した母親(6カ月未満の子は同席可) **定** 16人(申込順) **申** 2月7日  
**①**以降に二次元コードから  
**保育ルーム有り** **対** 6カ月〜  
**定** 10人 要申込  
**関** 認定NPO法人ママミーズ・ネット(☎025・526・1099)

詳しくは



## #はじめのいっしょ〜コロナ禍に出生したママがほいほい〜その3

赤ちゃんの体重測定、ママ同士や先輩ママとの情報交換ができます。希望者は骨盤セルフケアのミニレクチャーが受けられます。

**時** 2月25日(金)午前10時〜正午、午後1時〜3時(時間内で都合の良い時間においでください。混雑時は入場できない場合があります)

合があります。**所** オーレンプラザ **対** 令和3年4月以降に出生した母親とその子ども  
**関** 認定NPO法人ママミーズ・ネット(☎025・526・1099)

## 第2回障害者 合同就職面接会

上越地域の就職を希望する障害のある人と企業との就職面接会です。事前の参加申込が必要です。

**時** 2月15日(火)午後1時30分〜4時 **所** 上越観光物産センター **申** 関ハローワーク上越(☎025・523・6121・42#)

## 鳥獣被害対策学習会

農地・農作物被害を防止するため、イノシシに関する基礎知識を中心に、市の取組状況や各種支援制度などについての学習会を開催します。



**時** 2月19日(土) ①午前10時〜正午・上越文化会館 ②午後2時〜4時・くびき希望館 **定** 各回100人(申込順)  
**関** NPO法人新潟ワイルドラ

イフリサーチ理事 今村舟さん **申** 関 2月4日(金)以降に農村振興課中山間地域農業対策室(☎025・520・5755)

## 人権啓発パネル展

人権啓発の取組の一環として、これまで展示を行ってきたパネルの中から、「部落差別」「新潟水保病」などの人権問題をテーマとしたパネルを展示します。

**時** 2月10日(水)〜24日(金) **所** オーレンプラザ **関** 第72回全国人権・同和教育研究大会新潟県実行委員会事務局(教育総務課内、☎025・545・9220)

## 令和4年度上越市 二十歳(はたち)を祝うついで

参加には、案内状が必要です。案内状は2月下旬から順次送付します。

**時** 4月2日(土)午後1時30分〜  
**所** リージョンプラザ上越 **関** 平成13年4月2日から平成14年4月1日までに生まれた人で、上越市に住民登録のある人および上越市に居住している人 **申** 関 2月15日時点で、

上越市に住民登録のある人は申し込み不要です。市外に住所を移した人で、参加を希望する人は、3月22日(火)までに氏名、生年月日、案内状送付先住所(実家などの場合は世帯主氏名)をホームページの申込フォームまたは社会教育課(☎025・545・9245、

✉ joetsu20@city.joetsu.lg.jp)

詳しくは



## 釜蓋遺跡ガイダンス 定期講座

国指定史跡釜蓋遺跡などをテーマに市学芸員による定期講座を開催します。第16回は「子安遺跡の調査その2」、第17回は「保倉川をのぞむ中世の山城 ―三和区榊形城跡の調査を中心に―」です。



ふるさとの遺跡や文化財などの魅力を再発見してみませんか。

**時** 第16回 2月12日(土)、第17回 2月26日(土) いずれも午前10時〜11時 **定** 80名(当日先着順) **所** 釜蓋遺跡ガイダンス(☎025・520・7166)

## 親サポート・セミナー

「わが子が仕事や職場でうまくいかないときどうしますか？」をテーマに、子どもが仕事を覚えられない・職場の人間関係が上手くいかないなどの困りごとを、精神保健福祉士と一緒に考えます。

時 2月22日④午後1時30分～3時 所 福祉交流プラザ ④

15歳～49歳までの就労に悩む子どもの保護者 定 4人(申込順) 申 2月7日④～17日④の間に上越地域若者サポートステーション(☎025・524・3185)

## いきいきスポーツ都市 上越市 第23回高田城ロードレース大会

高田城址公園陸上競技場および周辺をスタート・フィニッシュ会場としてマラソン大会を開催し、城下町の面影が色濃く残る高田市街地を駆け抜けます。詳しくは、大会ホームページまたは、大会リーフレットをご覧ください。 時 6月5日④午前7時～(セレモニー、大会宣言ほか) 所 高田城址公園陸上競技場付近 申 3月31日④までに大会申込サイトから 〇郵便振

込 3月31日④まで消印有効 所 高田城ロードレース大会実行委員会事務局(☎025・525・4119 平日8時30分から午後5時)



## 小林古径記念美術館 キャンドルナイト



茶席や雪灯ろう作り、解説ツアーなどを開催します。当日は、小林古径生誕日のため入館無料です。

時 2月11日④・⑤午前10時～午後7時(点灯は午後4時から) 費 抹茶と和菓子セット600円(午後4時～、限定70セット) 他 荒天などにより中止の場合あり 所 小林古径記念美術館(☎025・523・8680)



## 猫だらけ! ニャオえつとしよかん

2月22日の「猫の日」にちなんで催しを行います。 時 2月23日④・⑤ 所 直江津図書館(☎025・545・

3232)

## こども司書カウンター体験

時 午後1時～3時(1人20分程度) 所 小・中学生 定 7人(申込順) 申 2月11日④・⑤～20日④の間に問合せ先 猫が出てくる絵本の読み聞かせを行います。

時 午前11時～11時30分 所 この本展示(貸出可)



## 正善寺工房「加工体験教室」

定 各12人 所 正善寺工房(☎025-523-0621) ●そば打ち教室 時 2月12日④午前10時～ 費 2,200円 ●電子レンジで作るさくら餅教室 時 2月16日④午前10時～ 費 1,600円 ●伝承料理教室 時 2月23日④・⑤午前10時～ 費 1,800円

●笹団子作り教室 時 2月25日④午前10時～ 費 1,600円 ●電子レンジで作るいちご大福教室 時 3月1日④午前10時～ 費 1,800円 ●味噌作り体験教室 時 毎週水曜日午後1時30分～ 費 5kg・4,200円

## 灯の回廊 ー山里に灯る柔らかな雪あかりー

安塚区・大島区・浦川原区・牧区・高士区・名立区の沿道や雪原にキャンドルの柔らかな明かりが灯る一夜限りのイベントです。温かな雪の世界をお楽しみください。

時 2月26日④ 所 安塚区一带、大島区一带、浦川原区一带、牧区一带、高士区岩の原葡萄園周辺、名立区不動地域 他 天候・積雪状況等により、キャンドル点灯の規模縮小や飲食物を販売する茶屋が開設中止になる場合があります。詳しくは、上越観光Naviをご覧ください。また、キャンドルや雪像などの製作はどなたでも参加できますので、希望する場合は観光交流推進課へ問い合わせてください 所 観光交流推進課(☎025-520-5741)



## 普通救命講習

成人の心肺蘇生法、異物除去、止血などを学びます。

時 2月20日④午前9時～正午 所 上越地域消防局 定 30人(申込順) 費 無料(テキスト代など200円別途) 申 2月7日④～14日④の間に上越消防署(☎025・544・0119)



## こどもセンターのもよおし

### ●オンラインおしゃべり会 2月

「冬のすごしかた」をテーマにみんなで楽しくおしゃべりしましょう。

時 2月21日⑩午前10時～11時 所 WEB会議システム「Zoom」を使用しオンラインで開催 対 子育て中の人 申 2月14日⑩までに二次元コードからメールで申し込み

申し込みは



### ●おさがりひろば

0歳から小学3年生までの衣類を集め、譲ります。きれいに洗濯したものをお持ちください。肌着は未使用品に限ります。

時 〇衣類を集める日＝2月25日⑤～3月3日④午前9時30分～午後4時30分 〇衣類がもらえる日＝3月5日④午前10時～午後2時（10時前には並べません） 所 オーレンプラザ

### ●赤ちゃんと一緒 BP（ベビープログラム）講座

初めて子育てを行う母親を対象とした講座です。

時 3月3日④～24日④の毎週木曜日、午前10時～正午（全4回） 所 市民プラザ 対 令和3年10月～12月生まれの第1子とその母親 定 10組（抽選） 費 1,100円（テキスト代） 申 2月18日④まで

👉 問合せ…オーレンプラザこどもセンター(☎025-525-0355)

## 上越科学館のもよおし

### ●科学工作教室「キラキラ☆ゆらりん万華鏡」

ビーズがオイルの中で緩やかに動き、キラキラと見える万華鏡を作ります。

時 2月26日④午後2時～3時30分 所 上越科学館 対 小学生以上（小学3年生以下は保護者の同伴が必要） 定 18人（申込順） 費 350円（入館料別途） 申 2月12日④以降

### ●冬の星座観察会

澄み切った夜空の下、冬や春の星座、月などを観察します。

時 所 2月26日④、3月12日④＝金谷山公園リフト乗り場周辺、3月5日④、19日④＝三の輪台いこいの広場駐車場 いずれも時間は午後7時～9時（予定） 対 小学生以上（中学生以下は保護者の同伴が必要） 定 各回20人（申込順） 費 小・中学生300円、高校生以上500円 申 2月4日④以降

詳しくは



👉 申し込み・問合せ…上越科学館(☎・FAX025-544-3939、✉kagakukan@jscience.jp)

## 第30回米山山麓ロードレース大会

日本海の絶景と春の米山を楽しみながら駆け抜けるコースです。

時 4月17日⑩午前7時30分受付（検温）、午前9時スタート 所 集合場所＝柿崎総合体育館（かきざきドーム） 申 〇郵便振替＝申込書に必要事項を記入し、参加料を添えて2月15日④（消印有効）までに郵便局へ。申込書はスポーツ推進課、各総合事務所、南・北出張所、柿崎総合体育館にあります。〇インターネット＝2月28日⑩までにRUNNET（https://runnet.jp/）からのエントリーと指定する方法で参加費を納入してください

申し込みは



種目	対象	定員	参加費	参加資格
21.1Km（ハーフ）	高校生以上	650人 （申込順）	高校生以上5,000円 小・中学生2,500円	2回目の新型コロナワクチン接種済みの人 ※接種対象外年齢の人は未接種でも可 ※接種できない人は問い合わせください
5Km	中学生以上			
3Km	小学生以上			

### ●大会当日のボランティア募集

受付補助、会場整理、交通誘導、給水所補助などを行います。

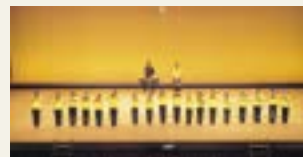
時 2月28日⑩までに米山山麓ロードレース大会事務局（柿崎区総合事務所教育・文化グループ内、☎025-536-6714）

## 上越文化会館のもよおし

### ●第3回上越マーチングバンドコンサート

上越マーチングバンドが、1年間の練習の成果を披露します。マーチングの醍醐味<sup>だいごみ</sup>でもある行進などの動きにもご注目ください。

時 3月27日⑩午後2時開演（午後1時30分開場） 費 無料（入場には、2月6日⑩から上越文化会館で配布する整理券が必要） 他 出演＝上越マーチングバンド、上越プレイバックিংホース、ミュージックレインボー 他



👉 ところ・問合せ…上越文化会館(☎025-522-8800)

## ドラえもんに会えるまち高岡へ！

高岡市は、「ドラえもん」などの作者である藤子・F・不二雄先生のふるさとです。まちなかでは、車内にたくさんのキャラクターたちが描かれた路面電車「ドラえもんトラム」が走っているほか、「高岡おとぎの森公園」では、ドラえもんに出てくる空き地が再現されており、まるでドラえもんの世界に入り込んだようです。



高岡市HP



©Fujiko-Pro

高岡を訪れた際は、ぜひまちなかにいるキャラクターを探してみてください。  
☎高岡市文化創造課 (☎0766-20-1255)

## レルヒ祭 —日本スキー発祥111周年—

1911(明治44)年1月12日、日本に初めてスキー術を伝えたレルヒ少佐の功績をたたえ、さまざまなイベントを開催します。  
※新型コロナウイルス感染症や天候・積雪の状況により中止もしくは変更となる場合があります。

時 2月5日④、6日⑤ 所 レルヒ祭実行委員会事務局 ((公社)上越観光コンベンション協会内 ☎025-543-2777)

### 金谷山スキー場

#### ●レルヒ屋台村

市内のさまざまなグルメブースが出店します。レルヒ祭限定のメニューもあります。

時 5日④正午～午後7時30分、6日⑤午前9時30分～午後3時

#### ●スノーモービル体験

時 5日④午後1時～6時30分、6日⑤午前10時30分～午後3時 費500円

#### ●ミュージックスターマイン

音楽に合わせて花火を打ち上げます。大迫力の情景をご覧ください。

時 5日④午後7時ごろ～(天候などにより変更することがあります)

### 高田本町商店街など

#### ●ガチ盛りまつり

本町、仲町の飲食店による「ガチ盛りメニュー(3.5人分)」の提供

時 5日④～28日⑤ 所 本町、仲町の飲食店

参加者を募集します。申し込みに必要な申込書は、上越観光物産センター、各総合事務所、市民プラザにあります。

#### ●あかりのパレードたいまつ滑降

たいまつを掲げ、向山ゲレンデを滑降しませんか。

時 5日④午後6時30分ごろ～ 定30人(抽選) 申 2月4日④までにレルヒ祭実行委員会事務局 (☎025-543-2777・FAX025-545-1113)

#### ●一本杖スキー講習会

レルヒ少佐が伝えた「一本杖スキー」を体験しませんか。

時 6日⑤午後1時30分～3時 申 2月4日④までにレルヒ祭レルヒ顕彰部会事務局(日本スキー発祥記念館内 ☎・FAX 025-523-3766)

## 募 集 団

### 令和4年度交通災害共済加入者

交通災害共済とは、交通事故に遭った場合の救済を目的とした県内全市町村で運営する県民相互救済の制度です。令和4年度の会員を募集しています。



●加入する場合  
時 共済期間 4月1日～令和5年3月31日(加入申込は2月1日④から) 費 年間1人500円(中途加入も同額) 申 町内会を通じて、または、銀行や農協で申し込んでください。ゆうちょ銀行では申し込みません

●共済期間中に交通事故で死傷した場合  
事故発生日から1年以内に共済見舞金請求書に診断書など必要書類を添えて、市民課、各総合事務所、南・北出張所へ提出してください。共済見舞金請求書などの用紙は提出先にあります。請求の際、必要書類は個々に異なるので事前に問い合わせてください。



## 令和4年度市民カメラマン

市内のイベントに出向き、広報上越や市公式SNSなどに掲載する写真を撮影します。応募用紙は応募先にあるほか、市ホームページからダウンロードできます。

**定**25人 **他**○任期Ⅱ4月～令和5年3月31日 ○謝礼Ⅱ1回につき3000円（交通費を含む。市議会3月定例会の審議後に決定） ○選考方法Ⅱ応募動機、写真などを考慮 **申** 応募用紙に本人が撮影した写真を添えて、2月7日①～3月4日④（必着）の間に広報対話課（☎025・520・5614）

詳しくは



## 上越市大規模開発行為審議会委員

大規模開発行為が市の土地利用や環境に与える影響などについて審議する委員を募集します。会議は案件がある場合に限り、年1回程度、平日の日中に開催する予定です。  
**申** 市内在住の18歳以上（高校生を除く） **定**2人 **他**○任期Ⅱ4月1日～令和6年3月31日 ○報酬Ⅱ1回につき5

000円（交通費別途） ○選考方法Ⅱ書類選考 **申** 応募用紙に必要事項を記入し、2月22日④までに企画政策課（☎025・520・5625）へ。応募用紙は、企画政策課、南・北出張所、各総合事務所にあります

詳しくは



## あなたの力を地域の力に「上越市消防団員」

「自分たちのまちは自分たちで守る」。地域の安全・安心には、あなたの力が必要です。消防団員としての必要な知識や技術は入団してから習得できます。多くの皆さんが消防団員として広く活動しています。

**申** 18歳以上で、市内に居住または勤務している人 **他** 組織体制Ⅱ14方面隊52分団217消防部、団員約3700人 **申** 危機管理課（☎025・520・5667）または地元の消防団

## 子育てジョイカード事業協賛企業・子育てバリアフリー施設

多子世帯の経済的負担の軽減と子育てしやすい環境を整えるため、ご協力いただける

企業を募集しています。認定した企業は「子育て応援ステーション」で紹介します。  
**申** 申込書に必要事項を記入し、ごとも課（☎025・520・5726）または、各総合事務所、南・北出張所

詳しくは



## 令和4年度会計年度任用職員

報酬は令和3年度の実績です。  
**申** 学芸員  
釜蓋遺跡ガイダンスでの受付案内、施設の維持管理、活用などに従事します。  
**時** 面接試験日Ⅱ2月24日④

または歴史学などを専攻している人 **定**1人 **他**○勤務時間Ⅱ週35時間（休館日を除き週5日） ○報酬Ⅱ17万1900円/月 **申** 指定の受験申込書および履歴書に職務経歴書を添えて2月21日④（必着）までに文  
化行政課（☎025・54025・5459269）

詳しくは



## ●公民館主事

地区公民館で事業の企画や施設管理などに従事します。

## 上越休日・夜間診療所運営委員会委員

上越休日・夜間診療所の運営について審議します。  
**申** 18歳以上の市民 **定**2人 **他**○会議=年2回程度 ○任期…4月1日～令和6年3月31日 ○報酬…1回につき5,000円の報酬（交通費別途） ○選考方法=応募動機などを考慮 **申** 応募用紙に必要事項を記入し、2月24日④までに郵送、メールまたは持参で地域医療推進室（☎025-520-5699）へ。応募用紙は地域医療推進室、各総合事務所、南・北出張所にあるほか、市のホームページからダウンロードできます

詳しくは



**時** 面接試験日Ⅱ2月24日④または25日④ **申** 基本的なパソコン操作ができ、普通自動車運転免許を持つ人 **定**3人程度 **他**○任用期間Ⅱ4月1日～令和5年3月31日（更新あり） ○勤務時間Ⅱ平日の午前9時～午後4時ほか ○報酬Ⅱ11万3100円/月 **申** 指定の受験申込書および履歴書に職務経歴書を添えて2月10日④（必着）までに社会教育課（☎025・5459269）

詳しくは



## 無料相談

# 各種無料相談

予約が必要な相談があります。  
詳しくは、各問合せ先に問い合わせ  
てください。



### 新潟県高齢者 総合相談センター

要予約 (法律相談のみ)

相談は電話、面談のどちらでも可

**と き** ○一般相談…月～金曜日の午前  
9時～午後5時(祝日を除く)  
○法律相談…2月14日㊦、28  
日㊦の午後1時30分～4時  
※会場は、いずれも新潟県高齢  
者総合相談センター(新潟ユ  
ニゾンプラザ内、新潟市中央  
区上所)

**予 約** 新潟県高齢者総合相談センター  
**問合せ** (☎025-285-4165)

### 特設人権相談所

予約不要

家庭内の問題、近隣間のもめごとや  
名誉毀損、いじめなどの人権問題の  
相談

**と き** 2月20日㊦午前9時30分～午  
後0時30分・市民プラザ

**問合せ** 新潟地方方法務局上越支局  
(☎025-525-4163)

### 弁護士による法律相談

要予約

弁護士による、中小企業者を対象と  
する法律相談。1件30分程度

**と き** 2月24日㊦午前10時～正午・  
大潟商工会

**予 約** 大潟商工会  
**問合せ** (☎025-534-3211)

### 司法書士による相続登記の無料相談 [2月は「相続登記はお済みですか月間」]

要予約

**と き** 2月1日㊦～28日㊦の各司法  
**ところ** 書士事務所の執務時間内・県内  
の各事務所

**予 約** 事前に近くの司法書士事務所へ  
**問合せ** 予約してください。問合せは新潟  
県司法書士会(☎025-244-  
5121)  
「相続登記」以外でも電話相談可。  
平日の午前10時～正午、午後  
1時～4時に司法書士総合相談  
センター(☎025-240-7867)  
または多重債務ホットライン(☎  
025-240-7974)

### 司法書士による 訪問無料法律相談

要予約

相談者の自宅など、希望の場所へ司  
法書士が訪問し、相続、遺言などの  
財産管理や法的な困りごとの相談を  
実施。定員17人(申込順)

**と き** 2月16日㊦～25日㊦(土・日  
**ところ** 曜日、祝日を除く)  
※相談時間は1時間以内

**予 約** 2月4日㊦～15日㊦の間に市  
**問合せ** 民相談センター(☎025-520-  
5833)

### 事業継承・引継ぎに関する 個別相談会

要予約

国が設置した事業継承の窓口機関の  
専門家による、中小企業者を対象と  
する説明会

**と き** 2月22日㊦午後1時～5時・  
**ところ** ワークパル上越

**予 約** 産業政策課  
**問合せ** (☎025-520-5729)

### 労働相談

要予約

産業カウンセラーによる労働全般に  
関する相談

**と き** 2月25日㊦午後1時～4時・  
**ところ** オーレンプラザ

**予 約** 産業政策課  
**問合せ** (☎025-520-5730)

### 空き家相談会

要予約

空き家の売買や賃貸に関する相談

**と き** ①2月8日㊦・建築住宅課  
**ところ** ②22日㊦・上越宅建会館(春  
日野1) いずれも午後1時～  
5時

**予 約** 建築住宅課  
**問合せ** (☎025-520-5786)

### 交通事故巡回相談

要予約

電話相談も随時受付  
☎午前9時～正午、午後1時～4時

**と き** 2月17日㊦午後1時～3時・  
**ところ** 上越地域振興局

**予 約** 新潟県交通事故相談所  
**問合せ** (☎025-280-5750)

### 上越地域若者サポート ステーション出張相談会

要予約

15歳から49歳までの就労に悩む人  
やその家族が対象

**と き** ①2月24日㊦午後2時～4時・  
**ところ** ハローワーク上越  
②3月9日㊦午後1～4時・三  
和コミュニティプラザ

**予 約** 上越地域若者サポートステー  
**問合せ** ション(☎025-524-3185)  
※予約は前日午後5時まで

### 県の休日労働相談会

要予約

労働トラブルや職場での困りごとな  
どの相談。相談所職員のほか、社会  
保険労務士が相談に応じることも可  
能。秘密は厳守されます

**と き** 2月27日㊦午後1時～4時30  
**ところ** 分・上越地域振興局

**予 約** 上越労働相談所  
**問合せ** (☎025-526-6110)



# 人権について考えよう⑨ 「ヤングケアラー」

市民の皆さんと一緒に人権問題を考えるため、シリーズで掲載しています。

## 気付いてください

家族の世話や見守りをするために、勉強する時間が削られたり、自分のやりたいことが十分にできなかったりする子どもたちのことを「ヤングケアラー」といいます。

あなたの周りにこんな子どもはいませんか？



障がいや病気のある家族に代わり、買い物・料理・掃除・洗濯などの家事をしている



家族に代わり、幼い子どもたちの世話をしている



障がいや病気のあるきょうだいの世話や見守りをしている



目を離せない家族の見守りや声かけなどの気づかいをしている



日本語が第一言語でない家族や障がいのある家族のために通訳をしている



家計を支えるために労働をして、障がいや病気のある家族を助けている



アルコール・薬物・ギャンブル問題を抱える家族に対応している



がん・難病・精神疾患など慢性的な病気の家族の看病をしている



障がいや病気のある家族の身の回りの世話をしている



障がいや病気のある家族の入浴やトイレの介助をしている

©一般社団法人日本ケアラー連盟 / illustration : izumi shiga

ヤングケアラーを巡っては、支援が必要な状態であっても、その生活が当たり前で自分では「ヤングケアラーである」という認識がないことで、支援につながりにくい状況があります。

しかし、将来を担う子どもたちは、あらゆる場面で「子どもの権利」が尊重され、保障されなければなりません。

市では、その子どもにとってどのような支援が望ましいのか、一緒に考えていきます。

自分のこと、家族のこと、身近な周囲のことなど気になることがありましたら、気軽に相談してください。

### 問合せ・相談窓口

すこやかなくらし包括支援センター（福祉交流プラザ内 ☎025-526-5623、✉sukoyaka@city.joetsu.lg.jp）

### 広報対話課から

☎025-526-5111

●「広報上越3月号」は、2月21日㊤・22日㊦に各町内会へお届けし、各世帯にお配りします。届かない世帯の人は、広報対話課または、各総合事務所へご連絡ください。

### 上越市の人口・世帯数

令和4.1.1現在。( )は前月との比較

男 91,780人 (-104人) 女 95,241人 (-71人)

合計 187,021人 (-175人) <人口増減内訳> 出生 75 転入 224 死亡 216 転出 258

世帯数 76,734 (-11) 数字は住民基本台帳に基づくもの

### 表紙のことは：冬本番！上越の冬を楽しもう！

今回の取材では、キューピットバレイの海まで見渡せる眺望の良さとふわふわのパウダースノーに感動し、アイスアリーナでは、ここを拠点に真剣な眼差しで競技に取り組む皆さんの迫力に圧倒されるなど、新たな発見や気づきがいくつもありません。改めて、このまちの地域資源の豊かさを実感する機会となりました。

UD FONT 見やすく読みまちがえにくいユニバーサルデザインフォントを採用しています。

No.1121

令和4年1月25日発行

市の取り組みやイベント情報などを発信中！



LINE



Twitter

編集 943集 8601 新潟県上越市木田1-1-3 ☎025-526-5111 有線(JHK) ☎5111