

2022 No. 1127

8月号

広報

# 上越

じょうえつ

上越市  
公式SNSは  
こちらから



## Danke schön!

上越市の皆さん、  
またお会いしましょう！



国際交流員

ディーツ・ヤニックさん

ドイツと日本を結ぶ架け橋となって、  
さまざまな場面で活躍いただきました。  
この夏、令和元年8月からの3年間の  
任期を終えます。

# ありがとう！ヤニックさん！



令和4年6月7日  
有田小学校6年生の  
皆さんと



特集

## ドイツと上越の 架け橋となって

ディーツ・ヤニックさん、3年間の活動を終え帰国へ



※姓、名の順に記載

**Dietz Yannick ● ディーツ・ヤニック (31)**

1990年(平成2年)生まれ。ドイツのノルトライン＝ヴェストファーレン州ボン市出身。ドイツ文化の情報発信や、東京2020オリンピック・パラリンピックに向けた事前合宿でドイツ人選手のサポートなどを担う国際交流員として、令和元年8月に着任。

ドイツ文化の情報発信や、東京2020オリンピック・パラリンピック出場のドイツチームとの連絡調整など、上越市とドイツの架け橋として尽力してくれたヤニックさん。

これまでの活動の振り返りや上越市の印象などを聞いてみました。



その国に住んで、  
自分で経験してみたい

子どもの頃から、父と空手教室に行ったり、テレビで日本のアニメを観たりするなど、日本の文化に触れる機会があり、日本に興味を持っていました。

中学校の夏休みに5週間かけて、言葉や文化が異なるさまざまな国を旅行し、「やっぱり人間って面白いな」と感じました。訪れたどの国も、文化はそれぞれ全く違ってきますし、5週間あっても学びきれませんでしたので、「実際に住んでみて、どういうところなのか自分で経験してみたいな」と思っていました。

日本語を学んでいた大学院時代、大阪へ留学中にドイツの日本大使館で国際交流員を募集しているのを知り、面白そうだなと思い応募したのが上越市へ来ることとなったきっかけです。  
新潟県(上越市)を希望したのは、オリンピックや



4



5



6



1



3



2

①ドイツパラリンピック柔道チームの事前合宿の受け入れに関する覚書の締結式。仕事での通訳はこれが初めて。②謙信KIDSでのドイツ料理体験。この日のメニューはマウルタッシェ（ドイツ風水餃子）。③上越に来るときにドイツの大学の友達からもらった愛用のエコバッグに、手製のドイツ文化紹介カードなどを入れて学校訪問へ。④学校訪問では、クイズなどを交えて楽しみながらドイツ文化を紹介。⑤JCVCの収録。ヤニックさんが出演するコーナーは8月いっぱい放送。⑥クリスマス前に実施したOpen MUJIでの「Deutschland×Joetsu City」。トークショーは人気がありほぼ満席。

パラリンピックに関わることでできるのはもちろん、新幹線が通っていて交通の便が良いし、冬には趣味のスノーボードもできると思ったからです。

### 小学校訪問、ドイツチーム受け入れはどれも楽しい思い出です

令和元年8月に上越市に着任しました。ドイツでは夏でも平均気温が18度くらいなので、暑さにびっくりしました。着任直後に、ドイツパラリンピック柔道チームの事前合宿の受け入れに関する覚書の締結式で通訳をしたのですが、とても暑い中だったのでスーツの中が汗だくになりました。学校訪問をはじめ、子どもたちとの活動はとても楽しい思い出です。特に、小学生の皆さんは反応も大きく、好奇心旺盛でいろいろと質問してくれました。子どもたちと関わるのは日本では上越が初めてでしたが、

子どもたちに面白そうな経験を提供できたのは良かったなと思います。

初めて私が発案、企画した「ドイツ語歓談会 クレーンシユナツク」も思い入れがあります。「ドイツ語講座」とすると少しハードルが高いかなと思ったので、まずはフリートークでどなたでも気軽に参加しやすい場を作りたいと思い、企画しました。この会を通じていろいろな人とお会いし、お話ができましたし、私にとっても、より上越のことを知る機会になりました。参加者から「聞きたいことが聞けて、話したいことを話せたのが良かった」



ヤニックさんの故郷・ボン市の街並み。バートーヴェンの生まれ故郷でもある。



ジムリーナ前でのお出迎え

という感想をいただき、私が当初思い描いていたような会にできのではないかなと思ひ、うれしかったですね。

また、昨年のオリンピッククドイツ体操チームの事前合宿受け入れは、忘れられない経験となりました。受け入れ直前は、機運醸成のイベントを毎週実施したり、コロナ対策の分厚い受け入れマニュアルを翻訳したりと、大変なこともありましたが、楽しかったですね。

選手や関係者の皆さんは、ジムリーナ前での出迎えをはじめ、ホストタウンサポーターの皆さんが作ってくださった折り鶴やうちわなど、コロナ禍の大変な中でも温かく受け入れていただいた上越市の皆さんに、とても感謝し、感激していました。コロナ禍で交流する機会は少なかったですが、「もっと上越を知りたい、もっと上越の皆さんと触れ合いたい」と思っていたようです。オンラインで子どもたちと交流するなど、なるべく機会を設けましたが、選手の皆さんも市民の皆さんもきつともっと交流したかっただろうと思うので、そこは非常に残念です。

### 実際に住んでみて分かる、何気ない日常での上越の魅力

上越の人って優しいですね。車の運転中に道を譲り合ったり、自分の畑で採れた野菜をお裾分けしてくれたり、実際に生活してみているいろいろな人と触れ合う中で、周りの人への思いやりを感じました。(←)



上ノドイツ体操チームの皆さんと。  
(前から3列目、右から2番目がヤニックさん)  
下ノアンドレアス・トールバ選手とグータッチ。  
(左がヤニックさん)

## 生まれた、新たな交流の輪



ホストタウンサポーター、ドイツ語教室参加者  
牛木 由美 さん

ドイツ語教室の休憩時にも、参加者一人一人に話し掛けてくださるなど、とても親しみやすい人でした。



有田小学校 6年生  
鈴木 瑛佑 さん

ドイツと日本の文化の違いを楽しく学べました。コロナが落ち着いたらドイツに行ってみたいです。



元オリンピック・パラリンピック推進室職員  
武田 一真 さん・柳 麻美 さん

上越市とドイツの架け橋となって、私たち市職員と一緒にホストタウンの取り組みを盛り上げてくれました。



上／友人とスノーボードをしに毎週のようにスキー場へ。  
 (左から2番目がヤニックさん)  
 下／アウトドアが好きで、いろいろな山に登ったぞう。  
 (前から2列目、1番右がヤニックさん)



また、真面目で何事にもきちんと準備して臨んでいる人が多いのは、雪深いこの土地で暮らす皆さんならではの気質なのかなと感じます。ドイツは海や高い山は少ないのですが、上越はどちらも素晴らしいので、自然豊かなこのまちの景色がとても好きです。私が特に好きなのは、関

も好きです。私は自転車に乗るのが好きで、「久比岐自転車道」で海沿いの景色を楽しみながら糸魚川まで行ったり、米山の麓まで自転車で行き、そこから登山をしたりと、豊かな自然を満喫しました。



川の河川敷から望む、妙高山をはじめとした山々の景色です。市民の皆さんにとっては見慣れた風景かもしれませんが、私はとても素晴らしいと感じます。また、趣味がスノーボードなので、冬にはよく滑りに行きました。

食べ物も本当においしいですね。私はベジタリアンなのですが、野菜は味付けせずにそのまま食べてもとてもおいしいです。

**上越に住む全ての皆さんが心豊かに生活できるようなまちに**

上越市は、とても住みやすいまちだと思います。自然が豊かで、上杉謙信公や高田の雁木通りなど、歴史や文化を感じられる場所がたくさんある素敵なまちなので、これからの発展がとても楽しみです。このまちに住む全ての皆さんが、今よりもっと心豊かに生活できる、そんなまちになって

## 🇩🇪🇯🇵 ヤニックさんを通じて



ドイツ語歓談会 クレーンシュナック  
 参加の皆さん

フリートークで話せるのが良かったです。ヤニックさんの人柄にひかれて続けることができ、ドイツに親しみを感じるようになりました。国際理解って、きっとこんなふう身近なところから始まるんでしょうね。



上越国際交流協会 事務局員  
 岡森 恵里 さん

日本語(標準語)は冷静で穏やか、関西弁は少し強気、英語は大声など、言葉で変わるのが面白かったです。



左/サポーターが作った、カード立てになる折り鶴。他のお土産と共にホテルへ。右/訪問した学校から届いたお礼の寄せ書き。

ほしいですね。

例えば、20〜30歳代の若い皆さんが、「このまちなら将来の暮らしが描けるな」とか、「住み続けたいな」と思ってくれるよう、また、自分が「やってみたい」と思ったことにチャレンジできる環境が充実すると良いですね。今、高田地区を中心に若い人たちが新しいことにチャレンジしています。それがいろいろなエリアで、さまざま分野に広がっていくと良いですね。自分と違った価値観を持つ人や外国人、障害がある人など、いろいろな人と触れ合ったり交流することで、自身の視野も広がり、得られるものがたくさんあります。私はドイツの大学で手話も学び、聴覚が不自由な人とも交流を持ったことで、視野が広がり、いろいろなことに対応する力が身に付いたり、それまで考えもしなかった将来への道が開けるなど、人生がより面白くなったと思うんです。

例えば、市内にはアジア

の国々出身の外国人の皆さんが大勢暮らしています。まずは、同じまちに住んでいる、身近な人たちの暮らしや文化に興味を持っていただけると良いと思います。そして、今回オリンピックやパラリンピックを通じてできたドイツとのつながりを、今後も大切にしていってもらえたらうれしいです。

## 第二のふるさと 大好きな上越の皆さんへ

ドイツ国外での暮らしは、私にとってここ上越での3年間が1番長いものとなりました。上越は私の第2のふるさとです。任期を終え、上越からは離れますが、また遊びに帰ってきたいと思っています。

上越での貴重な経験や皆さんとの思い出は、私の宝物です。

またお会いしましょう!  
Auf Wiedersehen!

令和4年7月8日、スポーツ推進課の皆さんと。この執務室での仕事もあとわずか。





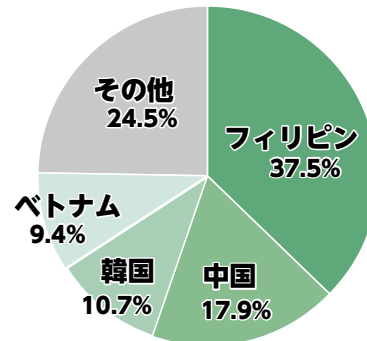
The Japan Exchange and Teaching Programme



現在、市内で暮らしている  
外国人市民

市内には1,719人の外国人市民が暮らしており、アジア地域の国籍の人が約90%を占めます。国別では、フィリピン国籍が全体の3分の1を超えています。

外国人市民は、今後も増えることが予想されます。



※上越市住民基本台帳を基に作成  
(令和4年3月31日現在)

ALIT、CIRなど  
ヤニックさんも  
この制度を通じて上越へ

市では、外国語教育の充実と地域の国際交流推進を図るため、国や(一財)自治体国際化協会(CIAR)が行っている、JETプログラム(語学指導などを行う外国青年招致事業)を活用し、外国語指導助手(ALIT)や国際交流員(CIR)を任用しています。  
7月25日現在、通訳・翻訳や国際交流イベントの企画実施を行うCIRのヤニックさんと、小・中学校で語学指導を行うALIT19人が市内で活躍しています。

## じょいん JOINの取り組み

上越国際交流協会(JOIN)では、上越市の国際交流活動の拠点である市国際交流センター(市民プラザ内)の運営や、外国人市民と地域社会とを橋渡しするさまざまな活動を行っています。

■問合せ…(公社)上越国際交流協会(☎025-527-3615)



### ワールドキャンプ2022

市内の小学生を対象に、留学生やALITの皆さんとの異文化交流キャンプを3年ぶりに開催します。今年は8月1日(日)・8日(日)に、大湯水と森公園で行います。 ※申し込みは締め切りました。



### やさしい日本語講座

日本人を対象に、簡単な日本語で外国人とコミュニケーションを図るための講座を毎年開催しています。昨年度は、外国人市民が多く暮らす頸城区で行いました。



上越市内にはさまざまな人が暮らしています。

ヤニックさんの「全ての皆さんが心豊かに生活できるように」という言葉は、「誰一人取り残さない」ことを誓う「SDGs」や、さまざまな人々が分け隔てなく暮らしていける「共生社会」、国や民族が異なる人々が互いに違いを認め合いながら共に生きていく「多文化共生」の考え方に通じるものです。

「全ての皆さんが心豊かに生活できる」まちへの第一歩として、まずは身近にいる人たちへ興味を持つことから始めてみませんか。

# 「お礼の品」登録で販路を拡大！

▶問合せ…用地管財課 (☎025-520-5642)

8月から、インターネットのふるさと納税ポータルサイトを通じて寄附金の受け付けを開始する「ふるさと上越応援寄附金(上越市版ふるさと納税)」。お礼の品の初回募集には、102事業者の皆さんから594品を登録いただきました。さらに上越自慢の逸品を返礼品に登録していただくため、随時、登録を受け付けています。



・ポータルサイトの登録料は不要、お礼の品の寄附者への送料は市が負担。  
・お礼の品は数量限定や季節限定でもOK！

詳しくは



## 登録受付開始日

7月25日(月)から

## 事業者の要件

市内に本店、支店、工場  
などを有していること  
など

## お礼の品の要件

市内で生産されたもの  
提供されるサービス  
など

【これまでに申し込みのあったお礼の品の一例】

食品	工業製品・雑貨	サービス
米、餅、肉、野菜 お酒、お茶、コーヒー ラーメン、スイーツ、 調味料 など	まき 新割り機 ドライフラワー バッグ など	施設利用予約券 店舗利用補助券 掃除代行 お墓参り代行 など

## ふるさと納税ポータルサイト 管理事業者から



- お米、トイレットペーパー  
(毎日の暮らしに)
- カニ、うなぎ、果物  
(頑張った自分へのご褒美に)
- お酒、スイーツ、肉  
(お世話になった人に)
- 宿泊券、観光体験サービ  
ス券 (レジャーに)

事業者の皆さんへの  
サポートも充実して  
います！



(株)さとふる 稲葉大二朗さん

- お礼の品の登録サポート
- 新たなお礼の品の開発に向けたアドバイス



## ふるさと納税 Q&A

### Q.お礼の品を提供するメリットは？

A. ふるさと納税ポータルサイト(インターネット上のサイト)を活用することで、**上越産品、上越市の魅力を全国各地にの皆さんに発信**することができます。  
お礼の品をきっかけに**ファンを増やし、販路拡大のチャンス**にもつながります。



離れて暮らす家族や友達に

上越市への  
U・Iターンを応援!

# U・Iターンを応援します

▶問合せ…自治・地域振興課(☎025-520-5674)

進学や就職で上越市を離れた人や、夢の実現を目指す人のU・Iターンを、しっかりとサポートします。さまざまな支援制度がありますので、まずはお気軽にお問い合わせください。

例えば

## 「上越暮らし」のスタートを支援

◆東京23区内に5年以上居住、または通勤していた人で、上越市へ転入して就職・起業した次のいずれかに該当する人

- ・新潟企業情報ナビ掲載の法人などに就業した人
- ・上越市特認要件(Uターンなど)に該当する人 など

○基本額

2人以上の世帯=100万円、単身世帯=60万円

○加算額

若者加算=一世帯当たり10万円

子育て加算=子の人数×30万円(※)

※令和4年3月31日以前に転入した人は金額が異なります。

◆事業所に就職した人、個人事業主などが居住する市内の賃貸住宅の家賃

○月額最大2万円×12カ月

◆住宅の新築や建売・中古住宅の購入

○基本額

新築・建売住宅=40万円、中古住宅=20万円

○加算額 子育て世帯=10万円 など

◆購入した住宅や生家のリフォーム

○基本額 50万円 (補助率1/3)

○加算額 子育て世帯=10万円 など

他にも

充実のサポートがたくさんあります!

支給要件など  
詳しくは



### しごと

- ・起業・創業、事業承継
- ・サテライトオフィスなどの開設 (家賃補助、リフォーム補助)
- ・新規就農 など

### まちなか居住

- ・空き家のマッチング
- ・空き家の購入、片付け
- ・お試し居住の家賃
- ・町家や空き店舗の改修 など

### 移住相談・セミナー

- ・ワンストップ相談窓口 (☎025-520-5674)
- ・移住セミナー、就職相談会
- ・移住体験ツアー、農業体験 など

さまざまなサポートで、夢の実現に向け第一歩を踏み出せました

## 移住者の声 VOICE

ながえ まゆ **長江 真佑さん**(東京都出身) ひらもと ようた **平元(長江) 洋太さん**(妙高市出身)

コロナ禍をきっかけに、東京からの移住と起業を考えました。今は縁あって、上越妙高駅前飲食店を営んでいます。

移住の相談に始まり、各種助成制度の手続きなど、市からのサポートで複数の支援制度を活用することができました。

プライベートでは、上越市を拠点に長野県などにも足を運び、スノーボードやスケートボードを楽しんでいます。

### CHECK! 「上越で働く」U・Iターン個別相談会

仕事を中心とした暮らし全般に関する相談をオンラインでお受けします。

▶とき…8月20日(土) 午前10時～午後5時 (1人45分間)

▶定員…6人程度 ▶申し込み…8月12日(金)までに問合せ先へ

### CHECK! 制度やイベント情報を発信中



facebook



Instagram

# 第7次総合計画を策定しています

■問合せ…企画政策課（☎025-520-5625）

市民の皆さんのご意見や思いを計画に反映するため、「まちづくり市民意見交換会」を開催しています。

## ●第1回まちづくり市民意見交換会を開催しました

「こんなまちになったらいいな」「こんな取り組みが必要だね」など、上越市の未来のありたい姿について意見交換を行いました。



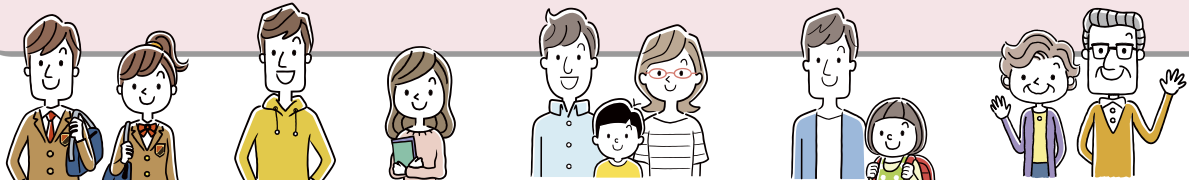
### こんなご意見をいただきました ～第1回意見交換会（5月10日～14日開催）から～

#### ○こんなまちになったらいいな

- ・子どもが大人になったときに「安心して帰っておいで」と言えるまち
- ・訪れる人がたくさんいて、活気があってにぎやかなまち
- ・思いやりがあって助け合いができるまち

#### ○こんな取り組みが必要

- ・若い人が働きたい職種を増やす
- ・子育てや老後に安心して暮らせるサポートがある
- ・豊かな食、里山の美しい景観を未来へ引き継ぐ
- ・車を運転できなくても移動できる仕組みづくり



## ●第2回まちづくり市民意見交換会の開催予定（申込不要）

総合計画の策定状況を説明し、具体的な取り組みについて意見交換を行います。ぜひご来場ください。

開催日	時間	会場	定員
8月5日(金)	午後6時30分～8時	市民プラザ	各50人
8月6日(土)	午後3時～4時30分		
8月8日(月)	午後6時30分～8時	浦川原コミュニティプラザ	
8月9日(火)		板倉コミュニティプラザ	
8月10日(水)		ユートピアくびき希望館	

## ●ご意見はホームページでも受付中

専用フォームから皆さんの声をお届けください。（8月15日(月)まで）

ご意見はこちらから▶



## ■小・中学生の「まちづくり標語」を募集します

「将来のまちへの夢や希望」をテーマに募集します。奮ってご応募ください。

▶対象…市内に在住または市内の学校に通学する小・中学生 ※小学1～3年生の部、4～6年生の部、中学生の部の3部門で審査

▶表彰…各部門で最優秀賞1人、優秀賞2人を表彰。※全員に参加賞あり

▶申し込み…9月2日(金)（必着）までに市内の通学する学校または企画政策課



# 令和5年度採用職員を募集します



## 市職員

試験案内書は、7月25日㊤以降、市役所の総合案内（木田第1庁舎1階）と人事課（4階）、各総合事務所、南・北出張所や図書館などの市の主な出先機関、ハローワーク上越および東京の「にいがた暮らし・しごと支援センター」（表参道、有楽町）にも設置するほか、市ホームページからダウンロードできます。

### ●試験職種・受験資格（1つの職種に限り受験できます）

試験職種		募集人数	受験資格（詳しくは試験案内書をご覧ください）
I種 (大学卒業程度)	学芸員 (考古学)	1人程度	平成6年4月2日以降に生まれた人で、大学または大学院の史学科その他これに準ずる学科において、考古学、歴史学、文化財学、その他これに類する学科等を履修し、学芸員の資格を有する人または令和5年3月31日までに取得する見込みの人
II種 (短期大学卒業程度)	司書	1人程度	平成8年4月2日から平成15年4月1日までに生まれた人で、司書の資格を有する人または令和5年3月31日までに取得する見込みの人
III種 (高校卒業程度)	一般行政	7人程度	平成13年4月2日から平成17年4月1日までに生まれた人
	土木	3人程度	
障害のある人 (高校生を含む)	一般行政	1人程度	次の全てに該当する人 ・昭和56年4月2日から平成17年4月1日までに生まれた人 ・障害者手帳（身体障害者手帳、療育手帳または精神障害者保健福祉手帳）の交付を受けている人

※今年度は試験内容を一部変更しました。必ず試験案内書を確認してください。

▶第一次試験日…9月18日㊤ ▶試験会場…市民プラザ

▶申し込み・問合せ…7月25日㊤～8月19日㊤の間に、市ホームページから電子申請の上、提出書類をメールまたは郵送で人事課（〒943-8601 木田1-1-3、☎025-520-5617、✉jinji-saiyou@city.joetsu.lg.jp）へ

### ●試験の申し込み状況

8月5日㊤から市ホームページでお知らせします。



## 消防職員

試験職種	募集人数
II種・III種 (短大・高校卒業程度)	I種・II種・III種合わせて10人程度



▶第一次試験日…9月18日㊤ ▶試験会場…上越地域消防局

▶申し込み・問合せ…8月17日㊤までに、持参または郵送で上越地域消防局総務課（〒943-0171 藤野新田330番1、☎025-545-0227）



食べよう!

# 上越野菜!



## 「上越野菜」はね...

上越市で古くから栽培されてきた「伝統野菜」と、一定の出荷量と品質を満たしている「特産野菜」を総称したもので、16種類あるんだ。みんな食べたことあるかな?

この夏は、上越野菜をもぐもぐジョッピー!



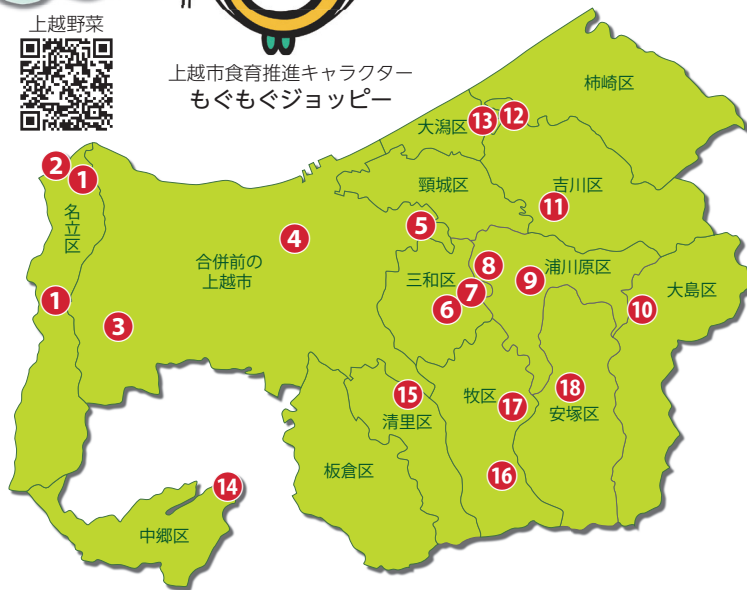
上越野菜



上越市食育推進キャラクター  
もぐもぐジョッピー

## 「農産物直売所」で探してみよう

現在、直売所は市内に18カ所。旬の時期になると、直売所によっては「上越野菜」も並ぶよ。何があるかは行ってのお楽しみ。見つけたら、ぜひ買って食べてみてね。



- |   |   |   |
|---|---|---|
| <ul style="list-style-type: none"> <li>① ふれあい野菜市<br/>(☎025-537-2165)</li> <li>② 道の駅うみてらす名立 食彩鮮魚市場<br/>(☎025-531-6300)</li> <li>③ くわどり湯ったり村市場<br/>(☎025-541-2611)</li> <li>④ 旬菜交流館あるん畑★<br/>(☎025-525-1183)</li> <li>⑤ 保倉偶数日青空市<br/>(☎090-8743-6286)</li> <li>⑥ 宮沢栗農園<br/>(☎025-532-2306)</li> </ul> | <ul style="list-style-type: none"> <li>⑦ 北代ぶどう園<br/>(☎025-532-3260)</li> <li>⑧ 山本ぶどう園<br/>(☎025-599-2301)</li> <li>⑨ JAえちご上越浦川原物産館★<br/>(☎025-599-2387)</li> <li>⑩ 森の駅 大島青空市場★<br/>(☎025-594-3257)</li> <li>⑪ 福平長坂野菜直売所<br/>(☎025-548-2752)</li> <li>⑫ 農産物直売所 四季菜の郷★<br/>(☎025-512-7100)</li> </ul> | <ul style="list-style-type: none"> <li>⑬ 朝日池「むら市場」★<br/>(☎0120-345956)</li> <li>⑭ 板橋かかし市<br/>(☎—)</li> <li>⑮ 未知草<br/>(☎025-528-3096)</li> <li>⑯ みやまの里無人市<br/>(☎025-533-6588)</li> <li>⑰ 高谷青空市場<br/>(☎025-533-5505)</li> <li>⑱ 雪だるま物産館★<br/>(☎025-595-1010)</li> </ul> |
|---|---|---|

## 買って・作って・食べてみよう!

### “上越直売所祭り”で野菜を買おう

項目	内容
実施内容	参加直売所(上の表中の★)で一定金額以上商品を購入した人に、応募用紙とシールを配布。すべての参加直売所でシールを集めて応募すると、豪華景品が当たるよ!
シール配布条件	参加直売所で1,000円(税込)以上購入
シール配布期間	9月30日(金)まで
応募方法	参加直売所で配布されるシールを全て応募用紙に貼って、参加直売所に応募用紙を提出してね
景品	温泉ペア宿泊券 1組 各直売所の産品 5,000円相当6人、2,000円相当18人

### おいしく食べよう、上越野菜

毎日の食卓を一層彩る、上越野菜を使ったレシピ動画を紹介しているよ。みんな、作って食べてみてね。



頸城オクラとカニカマの肉巻きフライ



なますカボチャのトマト煮

レシピ動画はこちら



YouTube  
([「上越野菜」振興協議会])





市ホームページ

## 「市民と市長との対話集会」を中学校区ごとに開催します

開催日時・会場	対象中学校区	申し込み期間	申し込み先
8月23日⑩ 午後6時30分～8時 浦川原地区公民館	浦川原中学校区	8月8日⑩まで	浦川原区総合事務所 (☎025-599-2301)
8月26日⑤ 午後6時30分～8時 柿崎コミュニティプラザ	柿崎中学校区	8月12日⑤まで	柿崎区総合事務所 (☎025-536-2211)

- ・1会場につき20人程度でフリートークを行います。
- ・お住まいの中学校区の会場にご参加ください。
- ・参加は事前申込制です。  
お電話または市ホームページからお申し込みください。



### ●今後の開催予定（中学校区）

10月：板倉中、名立中、雄志中、八千浦中、直江津中  
※日程が決まり次第、お知らせします

## 「城下町高田のまちづくり」が まちづくりアワードを受賞 6/14



平成28年度から5年間にわたって進めてきた、官民連携による「城下町高田の歴史・文化をいかしたコンパクトシティの推進」の取り組みが、国土交通省「第1回まちづくりアワード（実績部門）」の特別賞を受賞しました。

旧今井染物屋の改修による観光拠点の創出や、旧師団長官舎の貸し付けにより得られた収益を維持管理費に還元する自立性の高い運営スキームの構築、官民による空き家・空き店舗活用の取り組みなどが高く評価されました。

## 知事と市町村長との懇談会 7/4



地域の現状と課題を共有し県と市町村の連携を進めるため、宇喜世を会場に、県知事、上越市長、糸魚川市長、妙高市長（写真左から）の4者が一堂に会して、各市が持ち寄ったテーマに基づき、活発な意見交換が行われました。

中川市長からは、通年観光に向けた上越地域の連携強化を提案し、「上越・妙高・糸魚川には全国そして世界に発信する魅力がある。上越地域への来訪者を増加させるため、3市の観光事業者や交通事業者をはじめとする関係団体や地域住民などの連携強化とともに、県との協力を一層深めたい」と意見を述べました。



## 上越市消防団50周年記念大会 上越市消防点検 6/26

普段は仕事や家庭を持ちながら、災害時には地域を守るため消火・救助・水防活動を行う消防団。3年ぶりの開催となった今大会、ポンプ操法競技に21チームが出場し、訓練を重ねた消防技術の正確さと速さを競いました。ポンプ車操法の部で優勝した上越方面隊第3分団は、新潟県代表として10月29日⑤に千葉県市原市で開催される「第29回全国消防操法大会」に出場します。



(左下の2枚=市民カメラマン 金子 昌弘 さん)

## 彫刻ぴかぴか大作戦 6/19

高田城址公園内のブロンズ彫刻作品に付いた土ぼこり、鳥のふんやクモの巣などを水洗いし、ワックスがけをして磨いていきました。小林古径記念美術館職員と一緒に作業に参加いただいた皆さんからは、「貴重な体験ができた」「彫像の詳しい話を聞くことができて良かった」などの声が聞かれました。

(写真=市民カメラマン 青山 圭一 さん)



\*\*\*\*\*



## マゼランペンギン クラフトフェスタ上越 6/25、26

“日本で一番多くマゼランペンギンがくらすまち・上越市”を盛り上げていこうと、海浜公園で市民手作りによるマーケットが開催されました。クラフト作家によるマゼランペンギンにちなんだアクセサリーやイラスト、陶器などの雑貨販売のほか、さまざまな工作体験やグルメなど70以上のブースが出店し、多くの来場者でにぎわいました。

\*\*\*\*\*

## 正善寺あじさい祭り 7/3

正善寺工房を会場に、地元の新鮮野菜や加工品の販売をはじめ、各種飲食やキッチンカーの出店、そば打ち体験や七夕細工作り、上越科学館によるべっこう飴作りの実演など、多彩な催しが行われました。

会場周辺に色とりどりのあじさいが咲く中、お昼前から降り出した雨にも関わらず650人余りが来場し、それぞれに夏の1日を楽しんでいました。





## 「防災ラジオ」の試験放送



毎月1日・午後6時35分頃 15日・午後0時45分頃  
定期的な電池交換と受信状況の確認を！※8月15日は中止  
圏危機管理課(☎025-520-5665)

上越市役所 〒943-8601 上越市木田1-1-3  
☎025-526-5111(市役所代表)

- 安塚区 ☎025-592-2003 ●柿崎区 ☎025-536-2211
- 浦川原区 ☎025-599-2301 ●大潟区 ☎025-534-2111
- 大島区 ☎025-594-3101 ●頸城区 ☎025-530-2311
- 牧区 ☎025-533-5141 ●吉川区 ☎025-548-2311
- 中郷区 ☎0255-74-2411 ●名立区 ☎025-537-2121
- 板倉区 ☎0255-78-2141 ●南出張所 ☎025-525-4151
- 清里区 ☎025-528-3111 ●北出張所 ☎025-544-2111
- 三和区 ☎025-532-2323

時…日時、期間 所…場所 宛…対象(表記無し:どなたでも)  
定…定員 費…費用(表記無し:無料) 講…講師  
申…申込(表記無し:不要) 問…問合せ 他…その他

知っておきたいあれこれ満載

# 情報

# ファイル

Information File

「広報上越」へのご意見をお寄せください  
掲載してほしい内容、その他広報紙全般に  
ついてのご意見、感想を、電話、ファクシミリ、  
メール、アンケートフォームからお寄せください。  
今後の紙面づくりの参考とします。

詳しくは



広報上越専用ページ  
広報上越に関する  
情報はコチラから

☎025-520-5614 FAX025-526-6112 ✉koho-joetsu@city.joetsu.lg.jp

事業やもよおしなどの実施について 新型コロナウイルス感染症の影響などにより延期・中止する場合がありますのでご了承ください。

### 特殊詐欺に注意!

金を返す、または要求する内容の電話は  
詐欺と疑い、まずは確認を。  
圏市民安全課(☎025-520-5661)



### ●市内の交通事故件数

1月1日～6月末日の状況

発生件数	91件(+14)
死者数	2人(+1)
負傷者数	102人(+18)

### ●市内の犯罪発生件数

1月1日～6月末日の状況

刑法犯罪認知件数	268件(-32)
その内窃盗犯	171件(-9)
盗難防止の合言葉“みんなで鍵かけ”	

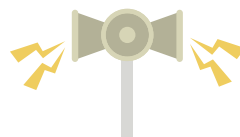
※いずれも暫定値で、( )内は前年比

## お知らせ

全国瞬時警報システム(Jアラート)  
の全国一斉情報伝達試験

防災ラジオ

オや戸別受  
信機、屋外  
スピーカー  
などから大  
音量で放送  
を行います  
が、試験で  
すので実際  
の災害と  
間違えない  
ようご注  
意くだ  
さい。  
※災害な  
どの発生  
時は中止  
する場  
合があ  
ります。



※8月15日⑧の防災ラジオの  
試験放送は行いません。  
時8月10日⑨午前11時 他放  
送内容にチャイムを流し、「こ  
れは、Jアラートのテストで  
す」を3回↓「こちらは、広  
報上越です」をアナウンスし  
た後、チャイムを流し終了し  
ます 圏危機管理課(☎02  
5・520・5665)

### 平和祈念の黙とうを お願いします

8月6日と9日は、広島と  
長崎に原子爆弾が投下された  
日です。投下された時刻に全  
国各地で原爆死没者の冥福を  
祈り、黙とうをささげます。  
また、8月15日は、「戦没者  
を追悼し、平和を祈念する日」  
として黙とうをささげます。  
市民の皆さんも黙とうをお願  
いします。

時8月6日⑤午前8時15分(広  
島)、8月9日⑥午前11時2  
分(長崎)、8月15日⑧正午  
圏福祉課(☎025・520・  
5697)

### パブリックコメントを 実施しない理由を公表します

### ●案件名

第4次上越市公の施設の適正

### 税・保険料の納期限

納期限	8月31日⑧
市・県民税	(第2期)
国民健康保険税	(第2期)
後期高齢者医療保険料	(第2期)
介護保険料	(第5期)
国民年金保険料	(7月分)
個人事業税	(第1期)

### 配置計画

### ●実施しない理由

三和ネイチャーリングホテ  
ル米本陣は、令和3年4月か  
らすでに市民サービスの提供  
を休止しており、今回の計画  
の変更により市民の活動に影  
響を及ぼさないため

### ●実施しない理由の公表期間

7月25日⑧～8月23日⑧

### ●公表場所

行政改革推進課、市政情報コー  
ナー(市役所木田第一庁舎1  
階)、各総合事務所、南・北  
出張所、市民プラザ、高田図  
書館、高田図書館浦川原分館、  
オーレンプラザ、教育プラザ、  
直江津学びの交流館、ユート  
ピアくびき希望館、市ホーム  
ページ

圏行政改革推進課(☎025・  
520・5609)



## 注意！特殊詐欺被害が急増中！

今年6月末時点で、昨年1年間の発生件数を超える14件の被害が発生しています。

### ●架空料金請求詐欺の事例実在する

電話会社を名乗り、「有料サイトの料金が未払い。払わないと裁判を起こす」などと言います。



お金の振り込みや電子マネー購入で金銭をだまし取ろうとする。

### ●還付金詐欺の事例

市職員をかたり、「保険料や医療費の還付手続きが必要」と言い、ATMを操作させ金銭をだまし取ろうとする。

### ●被害に遭わないために

- ・不審な電話番号をインターネットで調べると、詐欺に使われている怪しい電話番号なのか、すぐに分かります。
- ・市職員が市民にATMの操作を指示することは絶対にありません。
- ・詐欺被害が急増していることを、周りの人と共有しま

しょう。不安な場合は、市や警察に相談してください。

市民安全課 (☎025・520・5661)、上越警察署 (☎025・521・0110)

### 上越市総合防災訓練を実施します

上越沖を震源とする地震と津波の発生を想定した総合防災訓練を谷浜・桑取区で実施します。住民などによる指定避難所の開設・運営訓練を行うほか、関係機関のヘリコプター訓練、車両・資機材・防災用品の展示、訓練体験などを行います(見学・体験可)。

また、当日午前10時10分頃にエリアメールなど(緊急速報メール)の送信訓練を市全域で実施するほか、谷浜・桑取区では、戸別受信機、CATV告知端末および屋外スピーカーから避難に関する情報が流れますが、いずれも訓練ですので、間違えないようご注意ください。

時8月28日(金)午前10時10分～正午 所谷浜小学校ほか 他 駐車場(えちご上越農業協同組合谷浜支店 閩危機管理課 ☎025・520・5665)

### 上越都市計画の変更に関する素案の縦覧および公聴会などを実施

上越都市計画火葬場を変更します。

なお、都市計画法に基づき公聴会を行うことから、パブリックコメントは実施しません。

### ●縦覧

時7月28日(金)～8月10日(土) 所都市整備課(平日以外は時間外受付)

### ●公聴会

時8月16日(金)午後7時～ 所木田第一庁舎 所上越都市計画区域内の住民で公聴会に出席して意見を述べる人 申8月10日(金)までに書面を縦覧場所へ提出 他意見がない場合は、公聴会を中止します。中止の場合は市ホームページでお知らせします 閩都市整備課 (☎025・520・5763)

### 市内の空間線量率観測結果 6月も通常の範囲内でした

毎日午前9時に、上越地域消防事務組合管内の各消防署において、地上1メートルで測定した値(月間の平均値、最小値、最大値)は、いずれ

も通常の値である毎時0.016～0.16マイクロシーベルトの範囲内でした。

閩環境保全課 (☎025・520・5690)

### 夏休み小・中・高校生「バス乗車体験」キャンペーン

8月28日(金)まで、市内の路線バスなどで運転士に「小学生です」などと申告すると1回当たり、1歳～小学生以下は50円(市営バスは未就学児無料)、中学生・高校生は100円で利用できます。



※回数券やその他の乗車券を利用する場合は、通常の運賃が適用されます。

対頸城自動車(株)・くびき野バス(株)・頸北観光バス(株)・頸南バス(株)・東頸バス(株)が運行する市内の路線バス、安塚・大島・牧・頸城・板倉・清里・名立の各区内を運行する市営バス、新井タクシー(株)・アイエムタクシー(株)・(有)浦川原タクシーが運行する乗合タクシー ※高速バス、佐渡汽船連絡バス、定期観光バスは除きます 閩頸城自動車(株) (☎025・543・3178) または交

通政策課 (☎025・520・5633)

### 汚泥肥料エコプンの販売

し尿・浄化槽汚泥を原料とした汚泥肥料「エコポン」を販売しています。1袋15キログラム入りで150円です。花や畑の肥料にご利用ください。



閩汚泥リサイクルパーク (☎025・520・2088)

### 無人ヘリコプターによる水稲・大豆防除

農作物の病害虫による被害を防ぎ、安定生産を図るため、市内全域で無人ヘリコプターによる水稲と大豆の防除を行います。防除実施中に付近を通行する場合は、オペレーターなどの指示に従ってください。早朝からの作業となりますが、ご理解とご協力をお願いします。

時7月25日(金)～9月9日(金)午前5時～正午(予定) 閩新潟県農業共済組合上越支所 (☎025・525・1130)

## 有害鳥獣を捕獲しています

農作物の被害を防ぐため、(一社)新潟県猟友会市内6支部が年間を通して、イノシシなどの有害鳥獣の捕獲を実施しています。猟銃やわなを使用しますので、見掛けても近づかないようにしてください。なお、住宅地や人が多く集まる場所では実施していません。



捕獲用わな

※猟友会員は、捕獲活動時にオレンジ色の帽子とベストを着用しています。捕獲活動を行う際は、実施者が関係する町内会に周知します。

☎農村振興課中山間地域農業対策室 (☎025・520・5755)

## 所得の少ない子育て世帯への生活支援特別給付金の申請

長引くコロナ禍において、物価高騰などの影響を受ける、所得の少ない子育て世帯に対して、生活支援の給付金を支給しています。申請が不要な人には振り込み済みです。

他支給額 児童1人につき10万円 申請 令和5年2月28日

②までに、申請書類一式を子ども課 (☎025・520・5726) または各総合事務所に提出 ※申請書は市ホームページからダウンロードできます

### 申請が必要となる世帯

令和4年3月31日時点で18歳未満の子(障害がある場合は20歳未満)を養育している世帯で、次のいずれかの世帯

- ひとり親世帯(収入が児童扶養手当を受給できる水準の世帯)

- ① 公的年金の受給により、4月分児童扶養手当を受給していない世帯
- ② 4月分の児童扶養手当を受給していないが、新型コロナウイルス感染症の影響により、令和2年2月以降の収入が児童扶養手当を受給できる水準にある世帯



詳しくは

○ひとり親世帯以外(収入が住民税非課税の水準の世帯)

① 令和4年度(令和3年分)住民税が非課税で、4月分児童手当を受給していない

世帯

② 令和4年度(令和3年分)住民税が課税されているが、新型コロナウイルス感染症の影響により、令和4年1月以降の収入が住民税非課税の水準にある世帯



詳しくは

## 児童扶養手当・ひとり親家庭等医療費助成

児童扶養手当を受給している人、ひとり親家庭等医療費助成を受けている人に更新申請書類を送付しました。対象となる人は8月31日②までにこども課または各総合事務所へ提出してください。



また、離婚や配偶者と死別などした人で、まだ申請をしていない人は、早めに相談または申請してください。ただし、所得制限や公的年金の受給状況などにより対象にならない場合があります。

☎年度の末日で18歳以下(障害がある場合は20歳未満)の児童を養育しているひとり親家庭の父または母、もしくは

児童を養育する人 ②こども課 (☎025・520・5726) または各総合事務所

### 休日受付窓口を開設

時8月28日③午前8時30分〜午後5時15分 ③こども課

## 市民税非課税世帯の小学生の医療費助成(医療費無料)の手続き

医療費が無料となる助成を受けるには、子ども医療費助成の「所得調査に係る承諾書」の提出が必要です。該当すると思われる人で未提出の人は、こども課または各総合事務所の手続きをするか、様式を市ホームページからダウンロードし、郵送で提出してください。

提出のあった世帯の令和4年度課税状況を確認し、市民税が非課税だった場合、新しい子ども医療費受給資格証を交付します。

なお、既に提出している人は、再度の提出は不要です。医療費無料の受給資格証が交付されている児童についても、課税情報を確認し、更新した受給資格証を送付します。



詳しくは

③こども課 (☎025・520・5726)

## 「児童虐待かな」と思ったなら、すぐにご連絡ください

様子がおかしいと感じたときは、ためらわずに連絡してください。

### 児童虐待が疑われるサイン

- ・子どものサイン
- ・子どもの泣き叫ぶ声や保護者の怒鳴り声が頻繁に聞こえる
- ・不自然な傷や打撲のあとが見られる
- ・衣類や体がいつも汚れている、表情が乏しい
- ・屋外で夜遅くまで一人で遊んでいるなど



### 保護者のサイン

- ・地域などと交流が少なく孤立している、相談する人がいない
- ・小さい子どもを家に置いたまま、よく外出している
- ・子どもの養育に関して拒否的、無関心であるなど

☎児童相談所虐待対応ダイヤル (☎1189、24時間受付、通話料無料)、すこやかなくらし包括支援センター (☎025・526・5623、月々金曜日の午前8時30分〜午後5時15分)

## ストップ！農業事故

農業事故の防止と安全作業の徹底に努めましょう。

- 適度に休息をとり、ゆとりをもって作業しましょう。
- コンバインやトラクターでほ場に入りますときは、勾配や段差に十分注意し、転倒や転落を防ぎましょう。
- 農業機械の点検は、必ずエンジンンを止めてから行いましょう。

- シートベルト、ヘルメットの着用を徹底するとともに、早めにライトを点灯しましょう。
- ほ場から道路へ出るときは、クローラーなどについた土をよく落としましょう。

- 草刈機を使用するときは、ヘルメット、保護メガネ、防振手袋などの保護具を必ず着用しましょう。
- こまめな水分補給を行い、熱中症に気を付けましょう。

## 海の事故に注意

次のことを

守って、安全に海を楽しんでください。



- 一人で海に行かない
- 泳ぎが得意でも油断しない
- 体調が悪いときや飲酒後は泳がない
- 子どもから目を離さない
- 出掛ける前に天候を確認する

- 波の高いときは海に近づかない
- 水深が急に深くなる場所があるのに注意する

- 突然起きる大きな波や引き波、沖に向かって流れる離岸流に注意する
- 決められた海水浴場で泳ぐ
- 遊泳区域に水上オートバイを乗り入れない

- 立入禁止の場所で釣りをしない
- 釣りをするときにはライフジャケットを着用する

「ウォーターセーフティガイド」にアクティビティ別の安全情報を掲載していますのでご覧ください。

☎ 上越海上保安署 (☎02

5・543・4118)

詳しくは



## 海釣りに行く！

直江津港荒浜ふ頭地区の東

側に位置する「直江津港第3東防波堤管理釣り場」は、管理人が常駐する釣り場で、初心者や子ども連れでも安心して釣りを楽しめます。また、釣った魚は、「魚持ちこみOKの店」で、有料で調理・提供してくれます。



時日の出から日の入りまで 費大人1000円、高校生500円、中学生400円、小学生300円（小学生未満の入場はできません）、ライフジャケット300円 ※回数券、年間パスポート、シルバークラフトもありません。他ライフジャケットを着用してください。開放状況などは、ホームページでご確認ください

☎ NPO法人ハッピーフィッシング (☎70・437

5・5452)

詳しくは



## 上越市教育大綱「わくわくを未来へ」を策定しました

市長と教育委員会委員による総合教育会議で協議し、新たな教育大綱「わくわくを未来へ」を策定しました。

新たな教育大綱は、教育に関する施策の根本におくもの（理念）を表し、市民一人一人の心の中に湧く学びへの意欲や主体性を大切にしたいとの思いが込められています。「わくわく」をキーワードに、暮らしの身近なところにある学びについて考えたり話題にしたりしてみたいかがでしょうか。

☎ 教育総務課 (☎025・545・9262)

詳しくは



## NPO・ボランティアセンターをご利用ください

市内におけるボランティア活動やNPO活動など、市民の皆さんの自発的な活動を支援するための拠点施設です。市民活動に関する相談、ボランティア活動のコーディネート、イベントや助成金などの情報発信を行っています。また、ホームページ「ハンドシェイク」でも各種情報をお知らせしています。

☎ 開設時間 午前10時～午後4時まで 定休日 日曜日、祝日、第3水曜日（祝日の場合は翌日）、年末年始

☎ 市民活動室の提供

市民活動をしている皆さんの打ち合わせや情報交換をする場として、無料で利用できます。

☎ 開設時間 午前8時30分～午後6時 定休日 日曜日、年末年始 ☎ NPO・ボランティアセンター (☎025・527・3613)

## 国の多重債務相談窓口のご案内

多重債務問題の専門の相談員が、借入れや生活の状況などを伺い、解決に向けたアドバイスや専門機関（弁護士・司法書士など）への紹介を行います。相談費用は一切かかりません。匿名での相談もできます。相談者の秘密は固く守られます。

☎ 財務省関東財務局 新潟財務事務所 多重債務相談窓口 (☎025・281・7508) (直通) ☎ 新潟美咲合同庁舎2号館9階（新潟市中央区美咲町1・2・1）

※新潟財務事務所での面談相談も可能です（事前予約制）。

## 健康診査

### ●こどもの健康診査

乳幼児健康診査や離乳食相談会の日程は、母子健康手帳アプリまたは上越市子育て応援ステーションホームページで確認してください。



母子健康手帳アプリ  
の登録はこちら



上越市子育て応援  
ステーション

### ●成人の健康診査、各種がん検診

年に一度は健（検）診を受け、自分の体の状態を確認しましょう。

【場所】令和4年度は日時と会場を指定しています

令和2年度または令和3年度に、市が実施した健康診査を受けた人には、3月下旬に案内はがきを郵送しています。（受診券は、健（検）診日の2週間前頃に届きます。）

詳しい日程は、広報上越4月号と併せて配布した「上越市健康診査カレンダー」をご覧ください。

### 【対象者】

健康診査	特定健康診査	40歳以上の上越市国民健康保険加入者
	市民健康診査	職場などで受診する機会がない18～39歳の市民
がん検診	後期高齢者健康診査	後期高齢者医療制度加入者
	胃がん、大腸がん、肺がん、肝炎ウイルス	40歳以上
	前立腺がん	50歳以上の男性
	子宮頸がん	20歳以上の女性
	乳がん	40歳以上の女性

【申込】日時の変更・新規予約は、健（検）診日の3週間前まで

申込方法	会場	申込先
インターネット (24時間対応)	すべての会場	上越市健康診査・がん検診予約システム (右の二次元コードから予約システムに アクセスできます)
電話	上越医師会館 妙高健診室	上越医師会（平日午前9時～午後4時、☎025-521-0507）
	公民館や体育館など	健診専用ダイヤル（平日午前8時30分～午後5時15分、 ☎025-521-6231、6233）または各総合事務所

### ●健康診査の結果説明会（事前予約制）

自分自身の体の状態を理解するため、健診結果の見方を説明しています。

【問い合わせ】健康づくり推進課（☎025-520-5842）

## 8月の献血バスの日程

実施日	受付時間	会場
2日☽	10:00～12:00	イオン上越店
21日☽	13:30～16:00	（毎月第1火曜日と第3・4 日曜日に実施しています）
28日☽		
10日☽	10:00～11:30	株式会社丸互
10日☽	13:30～15:30	大潟コミュニティプラザ
26日☽	10:00～11:45	日本曹達株式会社 二本木工場
	13:00～15:30	

▶ 問合せ…健康づくり推進課（☎025-520-5712）

## 熱中症に気を付けましょう

気温の高い日が続きますが、小まめに水分補給をする、暑さを避ける、屋外でマスクの必要がない場面では外すなど、十分な対策をとってください。



詳しくは



## 楽しみながら地球温暖化対策にチャレンジ

新潟県では、地球温暖化対策として、2050年までの温室効果ガス排出量実質ゼロを目指して「2050新潟カーボンゼロチャレンジ」を進めており、市も連携して取り組みを行っています。

温室効果ガスの排出を少しでも抑え、将来の世代に自然豊かな環境を引き継いでいくために、私たちができる取り組みにチャレンジしてみませんか。

新潟県の「脱炭素ポータルサイト」では、温暖化対策につながる身近な行動や豆知識を集めた「にいがたゼロチャレ30」や環境クイズ「グリーンレルヒさんと一緒に脱炭素を学ぼう！」などを掲載しています。

温暖化対策について、楽しみながら取り組める専用アプリもありますので、ぜひご利用ください。



（ゼロチャレ30の取組例）



脱炭素  
ポータルサイト



ゼロチャレ30



Apple  
ゼロチャレアプリ



アンドロイド  
ゼロチャレアプリ

## 上越休日・夜間診療所 お盆の期間の診療について

### ●上越休日・夜間診療所の診療案内

夜間や休日の急な発熱や腹痛など比較的症状の軽い人の応急診療を行っています。

感染症拡大防止対策のため、症状に関わらず必ず事前に休日・夜間診療所に電話してから受診してください（電話は受付時間内のみ）。

※6カ月未満の乳児については、医師の出務状況により診察できない場合がありますので、事前連絡の際に確認してください。



所新光町1-8-11（オールシーズンプール向かい）

診療日	診療科目	受付時間
8月11日 ⑩・㊿	内科・小児科・外科	9:00～11:30 13:00～15:30
	内科・小児科	16:00～17:30 19:00～20:30
8月12日㊿	内科・小児科	19:30～21:30
8月13日㊿	内科・小児科	16:00～17:30 19:00～20:30
8月14日㊿ 8月15日㊿	内科・小児科・外科	9:00～11:30 13:00～15:30
	内科・小児科	16:00～17:30 19:00～20:30
8月16日㊿	内科・小児科	19:30～21:30

### ●救急医療電話相談・小児救急医療電話相談

県では、夜間の急な病気（発熱、嘔吐、下痢など）やけがに関する電話相談を行っています。看護師が相談に対応し、必要に応じて医師へ助言を求めます。相談は無料ですが、通話料金がかかります。

時 毎日午後7時～翌朝午前8時 ㊿15歳未満の子ども＝小児救急医療電話相談（☎025-288-2525または#8000） 15歳以上＝救急医療電話相談（☎025-284-7119または#7119）

- ▶ 問合せ…上越休日・夜間診療所（☎025-522-3777）、地域医療推進室（☎025-520-5699）

## 令和3年度 情報公開制度、個人情報保護制度及び会議公開制度の運用状況

### 上越市

#### ●情報公開制度

市が保有している情報を知りたいときに、市民の誰もが公開の請求をすることができる権利を保障する制度です。

実施機関	請求件数	決定等の件数			決定に対する不服申立ての件数
		公開	部分公開	非公開	
市長	166件	140件	22件	4件	1件
教育委員会	10件	6件	2件	2件	0件
ガス水道局	24件	24件	0件	0件	0件
合計	200件	170件	24件	6件	1件

#### ●個人情報保護制度

市が保有している個人情報を適正に取り扱うためのルールを定め、自己に関する情報の開示や訂正などを請求する「自己情報をコントロールする権利」を保障する制度です。

実施機関	請求件数	決定等の件数				決定に対する不服申立ての件数
		開示	部分開示	非開示	削除	
市長	66件	47件	17件	2件	0件	0件
合計	66件	47件	17件	2件	0件	0件

#### ●会議公開制度

市の政策の企画立案などに重要な役割を担っている審議会などの会議を公開し、市民の皆さんに傍聴していただくほか、その会議録の写しを閲覧いただく制度です。

実施機関	開催件数	公開状況			傍聴人数
		公開	部分公開	非公開	
市長	421件	368件	21件	32件	523人
教育委員会	38件	19件	10件	9件	7人
ガス水道局	2件	0件	0件	2件	0人
合計	461件	387件	31件	43件	530人

- ▶ 問合せ…総務管理課（☎025-520-5603）

### 上越地域消防事務組合

#### ●情報公開制度

実施機関	請求件数	決定内容				
		公開	部分公開	非公開	時限非公開	不保有
消防局長	37件	8件	29件	0件	0件	0件

#### ●個人情報保護制度（個人情報の開示に係る請求）

実施機関	請求件数	決定内容		
		開示	部分開示	非開示
消防局長	10件	5件	5件	0件

- ▶ 問合せ…上越地域消防局総務課（☎025-545-0227）

## 8月分の都市ガス料金

原料費調整制度による8月分の都市ガス料金（一般契約料金）は下記のとおりです。今回の調整は、令和4年3月～5月のLNG等平均原料価格（貿易統計値）が前月分算定期間の平均原料価格に比べ上昇したことによるものです。

- ▶ 問合せ…ガス水道局総務課（☎025-522-5518）

使用量区分	1 m <sup>3</sup> 当たりの単価（税込）
0～25m <sup>3</sup>	159.13円
26～150m <sup>3</sup>	157.36円
151m <sup>3</sup> 以上	155.90円

前月検針分に比べ1m<sup>3</sup>当たり2.73円の値上げとなります。  
※基本料金は変わりません。

## もよおし・講座

### くるみ家族園

#### イベント湯

時○ハイビスカスの湯

8月7日①

○ひまわりの湯

8月21日①いづれ

も午前10時～午後

9時 費一般420円、小・

中学生210円(シニアパス

ポート、障害者手帳などの提

示による割引制度有り) 所

関くるみ家族園(☎025・

544・7440)



### 市民いこいの家の もよおし

所関市民いこいの家(☎02

5・545・5270)

#### イベント湯

##### 「スカイミントの湯」

時8月18日①～28日①午前10

時～午後9時(入浴受付は午

後8時45分まで) 費一般3

60円・小・中学生160円

(シニアパスポート、障害者

手帳などの提示による割引制

度有り)

#### ●らくらくスマホ体験教室

時8月18日①午前10時～11

時30分、②午後1時～2時

30分、③午後3時30分～5時  
定各回8人(申込順) 申8  
月4日①以降

### 未明生誕140周年 小川未明文学館 特集展示「黒い人と赤い橋」

今年で発表か

ら100年を迎

え、今年度の小

川未明童話作文

コンクール(県

内小学生対象)

のテーマ作品である「黒い人

と赤い橋」を、分かりやすく

紹介します。

時10月26日①まで 開館時間

①火～金曜日は午前10時～午

後8時(10月1日～午後7時

まで)、土・日曜日、祝日は

午前10時～午後6時 他休館

日①月曜日(祝日の場合を除

く)、第3木曜日、祝日の翌

日 所関小川未明文学館(☎

025・523・1083)



### ライオン像のある館 動物や植物などの自然をテーマとした作品

上越教育大学の学生による

「てくてくつなぐれ!来☆on

2003」と題した作品展を行

います。市内で活動する作家も

賛助出品します。

時8月23日①～9月10日①午

前10時～午後5時 ※7月25  
日①～9月10日①の期間は休  
まず開館 所ライオン像のあ  
る館 関文化振興課(☎02  
5・520・5629) また  
は上越教育大学松尾教授(☎  
matsuo@juen.ac.jp)、齋講  
師(☎yoo@juen.ac.jp)

### 高齢者による 趣味の作品展

高齢者の趣味活動や創作活

動の作品を展示します。展示

品は1～2週間前後で入れ替

えを行っています。

所関○福祉交流プラザ(寺町

2) ①午前8時30分～午後9

時 ○直江津ふれあい館(直

江津小学校1階) ②午前9時

～午後6時 関高齢者支援課

(☎025・

520・57

08)



### 岡沢拠点収蔵施設の 一般公開

国重要有形民俗文化財のド

ブネほか、約3万点の民俗資

料を収蔵する岡沢拠点収蔵施

設を一般公開します。

時8月13日①、14日①午前10

時～午後4時 所岡沢拠点収

蔵施設(旧岡沢小学校、中郷

区岡沢) 関  
歴史博物館  
(☎025・

524・31

20)

### 旧今井染物屋夏休み 子ども向けワークショップ

バテンレース制作や草木染

など手仕事を体験するワー

ショップです。

時8月6日①、7日①午前10

時30分～午後4時30分 費入

館無料(体験料が別途必要)

他旧今井染物屋裏の駐車場を

ご利用ください 所関旧今井

染物屋(☎0

25・520・

9788)



### 手話体験講座

初心者向けの手話講座です。

時①9月3日①午前10時～正

午、②10月28日①午後7時～

9時 所市民プラザ 関市内

在住の18歳以上の人 定10人

(抽選) 申関①8月22日①、

②10月17日①までに必要事項

を記入し上越市社会福祉協

会(☎025・526・15

15・FAX025・526・1

230)へ。申込書は上越市



社会福祉協議会ホームページ  
からダウンロード  
ロードできま  
す

### 訪問型サービスB有償 ボランティア養成講座

高齢者を

対象に市が

行う訪問型

の生活支

援サービ

ス(話し相

手や安否確

認、家事援助)を担う有償ボ

ランティアを養成します。

時8月27日①午前10時～午後

3時 所オーレンプラザ 申

関8月26日①までにステイツ

ク事務局(株)リボン内、☎

025・523・0700)

### 認知症を知ろう 認知症サポーター養成講座

認知症に関する正しい知識  
や対応の仕方について学ぶ講  
座です。

時8月30日①午後2時～3時

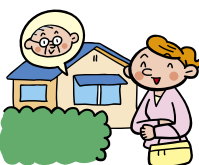
30分 所三和区総合事務所

定20人(申込順) 申関8月

16日①、29日①の間にすこや

かなくらし包括支援センター

(☎025・526・5623)



## 音楽で人と人をつなぐ オーレンピアノコンサート

4月から6月までのオーレンピアノ参加者による今年1回目のコンサートです。歌や楽器とのコラボレーションなど、多彩なピアノの音色が響きます。

時 8月7日⑨午後1時30分～4時30分 所 岡オーレンプラザ  
☎025・5255・1311

詳しくは



## 上越体操場「ジムリーナ」 スポーツ教室

対 成人 定 20人 (抽選) 申  
就 8月15日⑨までにスポーツ推進課  
☎025・5445・9246、✉sports-k@city.joetsu.lg.jp) または市ホームページから申し込み

## ●上越・健康運動プログラム 教室 (全18回)

時 9月2日～11月11日の毎週火曜日、金曜日 (9月13日、10月7日、11日を除く) 午前9時30分～正午 費 3000円

## ●健康運動教室 (全8回)

時 9月15日～11月17日の毎週木曜日 (9月29日、11月3

日を除く) 午前10時～11時 費 2000円

詳しくは



## 市民体力測定会

自身の体力を測定し、健康増進に役立てませんか。子どもの同伴や当日参加も可能で、血管年齢の計測もできます。

時 9月11日⑨午前9時～正午 (受付は午前8時30分～11時) 所 上越勤労身体障害者体育館

対 20歳～79歳の市民 他 実施種目など詳細は、ホームページをご覧ください 申 8月18日⑨までにスポーツ推進課  
☎025・5445・9246、✉sports-k@city.joetsu.lg.jp) 詳しくは

詳しくは



## くわどり市民の森のよおし 8月の木工「木のカレンダー作り」

木のサイコロを使い、インテリアになる万年カレンダーを作りま



時 8月の土・日曜日、祝日、お盆 (8月11日⑩・㊄～15日⑨) いずれも午前10時～午後4時 (随時受付) 費 300円

他 くわどり湯ったり村と市民の森管理棟を往復する無料送迎バス有り (土・日曜日、祝日、お盆の午前10時～午後4時の間、1時間おきに運行) 所 申 岡くわどり市民の森管理棟  
☎090・5775・1208) 詳しくは

詳しくは



## エコもつとFree (海岸清掃)

「海の生きものと環境との関わりを学ぼう!」をテーマに、海洋環境問題に関するレクチャーと海岸清掃を行います。持続可能な社会の実現に向けて、うみがたりスタッフとビーチクリーン活動を行いませんか。



時 8月7日⑨午後4時～4時30分 所 船見公園 他 汚れてもいい服装で、長靴・軍手・帽子・飲み物を持参 岡 水族博物館「うみがたり」  
☎025・543・2449)

## ファミリーサポートセンター 「提供会員養成講座」

子育てを応援する会員として必要な知識を学びます。講座終了後、子どもの預かりや送迎などを行う提供会員に登録できます。

時 9月1日⑩・7日⑩・8日⑩・16日⑩いずれも午前9時～正午 (9月1日⑩のみ午前11時30分まで) (全4回) 所 所 岡プラザ 定 30人 (抽選) 申 8月19日⑩までに上越市ファミリーサポートセンター  
☎025・521・4010) 保 育 児 有 利 対 6カ月、就 園 前 まで 定 5人 (抽選) 申 講座申し込み時

## リージョンプラザ上越 令和4年度第2期水泳教室

コース名や開催日、定員、受講料など、詳しくはリージョンプラザ上越のホームページの募集要項をご覧ください。 申 岡 往復はがきで8月14日⑨ (必着までにリージョンプラザ上越) ☎025・544・2122) 詳しくは

詳しくは



## オールシーズンプール 第2期大人子供水泳教室

定員数など詳しくはホームページをご覧ください。



時 9月3日④～12月20日④ 申 8月1日⑨午前9時～8日⑨の間にオールシーズンプール ※電話での申し込み不可 岡 オールシーズンプール ☎025・524・3130) 詳しくは

詳しくは



## 正善寺工房 「主な加工体験教室」

定 各回12人 申 岡 正善寺工房 ☎025・523・0621) ●フライパンで作る南瓜あんパン教室



時 8月16日④ 午前10時、 費 1600円 ●旬の地場野菜料理教室

時 8月24日④午前10時、 費 1800円 ●しそジュース作り教室

時 8月26日④ 午前10時、 費 1600円 詳しくは

詳しくは



## 上越科学館8月の もよおし

### ● 標本相談室

専門家が昆虫や植物の名前調べや標本作製などの相談を受け付けます。

時 8月6日④午前9時～午後5時 対小学生以上 費無料  
(館内を見学する場合は入館料が必要) 所 上越科学館  
(☎・FAX) 025・544・3939

詳しくは



## 日本語指導ボランティア養成講座

外国人市民の日本語学習をサポートするための心構えや知識などを学ぶ講座です。



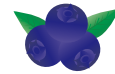
時 講座Ⅱ ①9月10日④、②9月17日④、③10月22日④  
いずれも午前10時～11時30分  
○ 教室見学Ⅱ 講座①と②の間に2回、教室を選んで見学  
所 市民プラザ(教室見学Ⅱ市民プラザ、直江津学びの交流館または頸城地区公民館南川分館) 定15人(抽選) 費 受講料1500円、テキスト代500円 申 9月7日④ま

でに(公社)上越国際交流協会  
(☎) 025・527・3615  
詳しくは



## 牧ふれあい体験交流施設 ブルーベリー摘み体験 参加者募集

ブルーベリー畑で実を摘んで、ジャムを作りましょう。



時 8月21日④午前10時～正午  
所 牧ふれあい体験交流施設 定15人(抽選) 費1500円  
他 作業ができる服装(長袖、長ズボンなど)で参加  
申 8月12日④までにNPO法人よもぎの会(牧ふれあい体験交流施設内、☎025・529・3150)

## トキめき新潟国体開催記念事業 第13回上越体操祭

時 10月8日④午前10時～午後1時 所 上越市柿崎総合体育館(かきざきドーム) 対 幼児、小中高等学校、大学、職場、スポーツクラブ、健康体操団体など、1チーム3人以上 定40チーム(申込順) 費 高校生以下1人500円、大人1人700円 申 8月20日④までに上越体操協会の

春日清美さん (☎) 090・5764・4265、FAX 025・599・2893

## 特急列車と新幹線で行く 「金沢歴史を感じる町巡り」東京フリー旅行

当市が加盟する上越・北陸新幹線直行特急実現期成同盟会で、特急しらゆきと北陸新幹線を利用した日帰り旅行を企画しました。金沢の歴史や文化に触れるAコース、東京を自由に満喫するBコースで、快適な電車旅をお楽しみください。



時 10月29日④、11月5日④  
定 Aコース50人、Bコース40人(申込順) 申 8月29日④午後1時以降に(株)JR東日本びゅうツーリズム&セールス(大人の休日予約センター、☎03・3841・0130) ※期成同盟会に関することは交通政策課

(☎) 025・520・5632



## 上越人材ハイスクール 検定・講座

○ アクセス基礎

○ 日商PC検定(データ活用)(2級・3級)

○ 初級パソコン

○ アクセス応用

○ もしもし検定(3級)

○ サービス接遇検定(2級)

○ 秘書検定(2級)

○ 全員参加のQC活動講座

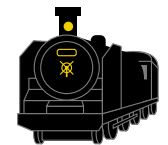
○ JIS溶接(基本級・専門級) 受験対策

所 上越人材ハイスクール (☎) 025・523・2690

詳しくは



## 五智交通公園 蒸気機関車保存清掃活動



清掃活動の他、SLの説明を行います。今年も鉄道発祥150周年を記念し、希望者は運転席で機関士制服を着て記念撮影ができます。汚れても良い服装でお越しください。

時 8月7日④午前10時～正午(少雨決行) 所 五智交通公園 定20人程度 申 8月4日④までに東日本鉄道株式会社OB会直江津支部の保野野さん (☎) 090・1997・2342



## 救命講習

所 上越地域消防局 定 30人(申込順) 費 無料(テキスト代など2000円別途) 申 閏上越消防署(☎025・544・0119)

## ● 普通救命講習 (WEB講習実技編)

1カ月以内に応急手当WEB講習または1年以内に救命入門コースを受講した人を対象に、成人の心肺蘇生法、異物除去法、止血法などを学びます。詳しくは上越地域消防事務組合ホームページをご覧ください。



時 8月21日(日) 午前9時~11時 申 8月8日(日)~15日(日)の間

## ● 上級救命講習

乳児、小児を含む心肺蘇生法、異物除去法、止血法および搬送法などを学びます。

時 9月10日(土)午前9時~午後5時30分 申 8月29日(日)~9月5日(日)の間

## 海岸清掃・植物観察会

柿崎海岸は、市の自然環境保全地域の一つに指定されています。漂着したプラスチックごみから希少な海岸植物を守り、一緒に生感を観察しましょう。



時 8月7日(日)午前7時~8時30分(少雨決行) 所 柿崎海岸(集合||柿崎漁港) 他 軍手などを持参(ごみ袋とトンネルは主催者が用意) 申 閏8月4日(土)までに自然環境見守り隊の吉田さん(☎080・5063・6562)

## 断捨離フリマ&マルシェ in 金谷山公園

フリーマーケットやハンドメイド、ワークショップの各種ブースやキッチンカーが出店するほか、音楽やダンスパフォーマンスを楽しめます。



## 南葉高原キャンプ場のニジマス釣り体験

時 8月20日(土)午前10時~午後2時 ※天候などにより8月27日(土)に変更する場合があります 所 南葉高原キャンプ場 定 30組(申込順) 費 1組1000円 申 閏8月5日(金)以降に上越若者みらい会議の伊崎さん(☎090・2492・9418)



## 上越新名物 さかきん発酵鍋を楽しむ会

上越発酵鍋開発普及実行委員会が市内飲食店と協力して開発普及を進めてきた、上越の新しい名物「さかきん発酵鍋」を食べてみませんか。



時 9月30日(金)午後6時30分~ 所 デュオ・セレッソ 費 8000円 定 120人(申込順) 申 8月5日(金)以降に、上越発酵鍋開発普及実行委員会事務局(デュオ・セレッソ内、☎0120・264000、定休日||火曜日)

## 放送大学新潟学習センター 公開講演会「海の時間」

月と潮のリズムに合わせた海の生き物の営みの不思議について学びます。



時 9月4日(日)午後2時~3時30分 所 直江津学びの交流館 定 35名(申込順) 申 閏8月5日(金)~9月3日(土)の間、電話またはホームページで直江津図書館(☎025・5453232)

## 謙信公祭

謙信公祭は、戦国時代の名将・上杉謙信公の武勇と遺徳をたたえ、大正15年から開催しており、今年で97回目を迎えます。

出陣の儀式である「武禊式」をはじめ、鎧兜よろいに身を包んだ武者たちが春日山周辺を練り歩く「出陣行列」や両軍が駆け回る「川中島合戦の再現」は、戦国絵巻さながらの迫力と臨場感です。

時 8月20日④、21日⑤（前夜祭＝8月19日⑤） 所 春日山城跡、春日山神社ほか

詳しくは



▶ 問合せ…謙信公祭協賛会事務局(観光交流推進課内、☎025-520-5741)

## 上越文化会館のもよおし

### ●柳家喬太郎 独演会

古典落語から新作落語まで抜群の話芸で幅広い層から人気の、日本を代表する落語家・柳家喬太郎による独演会です。

時 9月23日⑤・⑥午後2時（開場＝午後0時30分）

費 一般3,000円、高校生以下1,500円（全席指定、チケット発売中） 他 未就学児の入場不可

保育ルーム有り 対 6カ月～未就学児

### ●劇団四季ミュージカル

#### 「ロボット・イン・ザ・ガーデン」

世界各国で多くのファンに愛されている小説を、劇団四季がオリジナルミュージカルとして舞台化。



撮影：阿部章仁

時 8月14日⑤午後5時30分 費 S席＝9,900

円、A席＝6,600円、B席＝3,300円（3歳以上有料、全席指定、チケット発売中） 他 2歳以下の入場不可

### ●中澤卓也コンサートツアー2022

全国に活躍の場を広げる中澤卓也さんが、故郷・新潟への思いを歌に込めてお届けします。

時 8月20日④午後2時 費 6,000円（全席指定、チケット発売中） 他 未就学児の入場不可

▶ 申し込み・問合せ…上越文化会館(☎025-522-8800)

## 男女共同参画推進センター講座

### ●(公財)新潟県女性財団 地域セミナー in 上越 介護離職を「しない」「させない」

～あわてず備えるために～

「突然介護が始まったら…仕事は？家庭は？」。家族での向き合い方や事業所における柔軟な仕組みづくりなど、介護離職を防ぐために備える方法について、家庭と仕事の両面から考えます。

時 9月9日⑤午後3時～5時 所 市民プラザ 対 テーマに関心のある人、事業所の人事労務担当者など 定 30人（申込順） 講 朝日由香さん（国家資格キャリアコンサルタント） 申 8月5日⑤～

保育ルーム有り 対 6カ月以上～就学前 定 5人（申込順） 申 8月5日⑤～25日⑥

### ●子どもが元気に育っていくために

—この時期につくる一生の絆と感性—

子どもの育ちを見つめ続けてきた講師による講演です。人生の出発に関わる母親、そして父親の役割について、豊富な経験から導き出された講話をお聞かせします。



時 9月23日⑤・⑥午後1時～4時 所 市民プラザ 定 40人（申込順） 講 松居和さん（音楽家） 申 8月5日⑤～

保育ルーム有り 対 6カ月以上～就学前 定 5人（申込順） 申 8月5日⑤～9月9日⑤

▶ 問合せ…男女共同参画推進センター(☎025-527-3624)

## 直江津港見学会

地域の産業や暮らしを支える直江津港と海に関わる仕事を紹介する見学会です。

**所**直江津港周辺(集合場所=市役所木田庁舎南側駐車場) **対**小学4年生以上(小学生は保護者の同伴が必要) **定**各回15人(抽選) **費**100円(保険料相当)

**申**間市ホームページの応募フォームに入力または産業立地課(☎025-520-5737)

\*天候などにより内容を変更または中止する場合があります。

9、10月にも内容の異なる見学会を開催予定です。

### ●各回共通

普段は入れない直江津港の埠頭内、巨大なガントリークレーンなどを見学します。

### ●港の働きを知ろう

世界とつながる港での仕事について、貨物の積み降ろしなどを行う直江津海陸運送(株)から紹介してもらうほか、ジェットfoil「ぎんが」の船内を見学します。24日(水)は、世界文化遺産推薦が決定した佐渡金山のパネルを併せて見学します。

詳しくは



**時**8月10日(水)、24日(水)いずれも午後0時30分～3時30分 **申**8月4日(水)まで

### ●発電所を知ろう

12月に営業運転開始予定の東北電力(株)上越火力発電所建設所の仕事を学び、構内を見学します。

**時**8月23日(水)、26日(金)いずれも午後1時～4時 **申**8月11日(水)・(木)まで



## こどもセンターのもよおし

### ●シンママカフェ

子育てや仕事の悩みなど、同じ立場のシングルマザー同士で気軽に語り合いませんか。

**時**8月27日(土)午前10時～正午 **所**市民プラザ **対**シングルで子育て中の女性 **定**15人(抽選) **申**8月18日(水)まで

**保育ルーム有り** **対**6カ月以上～就学前の子 **定**15人(抽選)

### ●ぶちベビー健康プラザ

体重計測や個別相談、おしゃべり情報交換など行います。赤ちゃんとの初めてのお出掛けにぜひご参加ください。

**時**8月28日(日)午前10時30分～正午 **所**市民プラザ **対**妊娠中の人または2カ月～5カ月の子とその保護者 **定**30組(抽選) **申**8月18日(水)まで

詳しくは



### ●子育てで一番大切なこと

子育てには楽しいことも大変なこともあります。認定子育てHAT(ハット)マイスターと一緒に考えてみま

せんか。

**時**9月5日(日)午前10時～正午 **所**市民プラザ **対**就学前の子の保護者 **定**15人(抽選) **申**8月24日(水)まで

**保育ルーム有り** **対**6カ月以上～就園前の子 **定**15人(抽選)

### ●赤ちゃんと一緒にBP(ベビープログラム)講座(全4回)

初めて子育てを行う母親を対象に、赤ちゃんと一緒に楽しく学べる講座です。

**時**9月8日～29日の毎週木曜日 いずれも午前10時～正午 **所**市民プラザ **対**令和4年4月～6月生まれの第1子とその母親 **定**12組(抽選) **費**1,100円(テキスト代) **申**8月27日(土)まで

### ●すくすくプラザ第2期(全3回)

**時**①こどもの食事どうしてる? = 9月14日(水) ②何をして遊んでいるの? = 10月12日(水) ③これから何が心配? = 10月19日(水)いずれも午前10時～11時 **所**オーレンプラザこどもセンター **対**令和3年5月～8月生まれの子とその保護者 **定**15組(抽選) **申**8月24日(水)まで

➤ 申し込み・問合せ…オーレンプラザこどもセンター(☎025-525-0355)

## 集客プロモーションパートナー都市 新潟県佐渡市 からのお知らせ

“響く島。SADO”をスローガンに「アース・セレブレーション」や「さどの島銀河芸術祭」など、さまざまなイベントを開催します。

### アース・セレブレーション2022

今年で35年を迎えるアース・セレブレーション。世界的ギタリストMIYAVIさんなどをお迎えし、3年ぶりに有観客での野外ライブを行います。ハーバーマーケットやフリッジなどイベント盛りだくさん。

**時** 8月19日(金)～21日(日) **問** アース・セレブレーション実行委員会 (☎0259-81-4100、受付時間=午前9時30分～午後5時(土・日曜日、祝日を除く))

詳しくは



公式ホームページ

### さどの島銀河芸術祭プロジェクト2022

今年アーティストによる作品展示プロジェクトや佐渡島内に多く残る民俗・文化・民話・生活・佐渡ジオパーク・ジラスなどをアートの視点から巡るアートツアー、佐渡の文化・自然を活用したアートキャンプなどを島内各地で行います。また、各種イベントのオンライン配信も行います。

**時** 8月7日(日)～10月9日(日) **所** 佐渡島内各地 **問** さどの島銀河芸術祭総合案内 (☎050-5305-5135、受付時間=午前10時～午後5時(土・日曜日、祝日を除く)、✉info@sado-art.com)

詳しくは



公式ホームページ

## 海外姉妹友好都市から現地の情報をお届けします

### オーストラリア カウラ市

カウラ市の概要やカウラ市の平和への取り組みなどについて、現地からオンラインで紹介します。通訳を通じて日本語で紹介しますので、海外に興味のある人、上越市の姉妹友好都市について知りたい人は、ぜひご参加ください。



詳しくは



**対** 中学生以上の市内在住者 **時** 8月23日(金)午後2時～3時15分 **所** 市民プラザ **定** 50人(申込順)  
**申** 問参加申込書に必要事項を記入し、8月4日(日)～17日(金)の間に観光交流推進課(☎025-520-5740)へ。  
 参加申込書は観光交流推進課に設置してあるほか、市ホームページからもダウンロードできます

昭和初期に建てられた洋風建築の中で、音楽や踊りなど日頃の活動の成果を披露してみませんか。詳しくは問い合わせるか、ホームページをご覧ください。

**時** 10月15日(土)正午～午後3時、16日(日)午前11時～午後3時 **所** 高田まちかど交流館(旧第四銀行高田支店) **対** 音楽や踊りなどの活動を行う団体または個人 **定** 15日(土)17組、16日(日)10組程度(抽選)

**申** 問 8月25日(木)までに文化振興課(☎025・520・5629)

詳しくは



高田まちかど  
フェスティバル出演者

募 集

## 雁木通りプラザ展示 コーナーへの出展作品

市民の趣味活動や創作活動の発表の場として、雁木通りプラザ内に展示コーナーを設けています。詳しくは問い合わせるか、市ホームページをご覧ください。

市内で活動する個人・団体  
所 雁木通りプラザ 他 ショー  
ケース内への展示に限る 申  
問 展示希望日の1週間前まで  
に高齢者支援

課 ☎025・  
520・57  
08

詳しくは



## 第51回上越市 美術展覧会の作品

10月2日⑨～10  
日⑩・⑪に開催す  
る上越市美術展覧  
会（市展）の作品を募集しま  
す（各部門1人2点まで）。



作品の搬入と併せて申込書類を提出してください。応募要項、申込書類は社会教育課（教育プラザ）、市役所木田第一庁舎、各総合事務所、南・北出張所などにあります。

費 各部門1点2000円（令和5年3月31日時点で18歳以

下の人は1点5000円） 問  
社会教育課  
☎025・  
545・92  
45

詳しくは



## 戦没者遺児による 慰霊友好親善事業参加者

旧戦地を訪れて慰霊と追悼を行うとともに、地元住民と友好親善を図ります。地域ごとに時期や定員、申込締切日が異なります。

時 10月～令和5年3月 ⑩ 戦

没者の遺児 所 トラック諸島、  
パラオ諸島、ボルネオ・マレー  
半島、マリアナ諸島、東部  
ニューギニア、西部ニューギ  
ニア、ビスマーク諸島、ミヤ  
ンマー・タイ、ソロモン諸島、  
フィリピン、マーシャル・ギ  
ルバート諸島、台湾・バシー  
海峽 費 10万円 申 問 新潟県  
連合遺族会事務局 ☎025・  
223・5401

## 柿崎霊園、大潟霊園、 中郷霊園の墓地使用者

いずれも管理料

は年額2000  
円（今年度分は月



割り額）で、申込締切日は8  
月25日⑩です（応募多数の場合

合は抽選）。

### ●柿崎霊園

定 2区画（4平方メートル）  
費 永代使用料 30万円 申 問  
柿崎区総合事務所 ☎025・  
536・6704

### ●大潟霊園

定 2区画（4平方メートル）

費 永代使用料 35万円 申 問  
大潟区総合事務所 ☎025・  
534・6805

### ●中郷霊園

定 1区画（4平方メートル）  
費 永代使用料 13万6千円  
申 問 中郷区総合事務所 ☎0  
255・74・2691

## 市名入り封筒の有料広告

市が各種文書を発送する市名入り封筒に、事業を営む皆さんの  
広告を有料で掲載します。いずれも印刷色はグリーン系です。

申 申込書と掲載しようとする広告の版下を8月31日⑩までに総  
務管理課、各総合事務所または南・北出張所へ。申込書は申込先  
にあります 問 総務管理課 ☎025-520-5602

詳しくは



広告掲載する封筒	長形3号	角形2号
作製枚数	24万枚	9万枚
広告掲載する枠の規格	縦3cm×横9cm	縦6cm×横9cm
広告掲載枠数	5枠	6枠
広告掲載期間	令和5年3月～ （約12か月）	令和5年3月～ （約12か月）
掲載決定方法	見積額の高い順から掲載枠数の範囲内で決定	
最低価格（1枠）	37,000円	28,000円

## 会計年度任用職員

任用条件や受験資格、申込方法など、詳しくは、市ホームページに掲載している募集案内をご覧ください。個別面接で試験を行います。各試験の日時や会場などは申込者に通知します。

### ●図書館司書（有資格）

時○試験日＝9月25日㊤ ○提出書類＝①受験申込書 ②履歴書 ③職務経歴書（①②は指定様式、③は任意様式） 申問7月25日㊤～9月16日㊤（必着）の間に提出書類（封筒の表に「図書館司書会計年度任用職員申込」と朱書き）を人事課（☎025-520-5617）

詳しくは



職種	図書館司書（有資格）
主な勤務時間	7時間45分（シフト勤務で、土・日曜日、祝日の勤務有）
報酬	190,400円/月（週5日勤務の場合）
募集人数	1人
勤務地	直江津図書館
任用期間	10月19日㊤～令和5年2月7日㊤ ※更新の可能性あり。

### ●放課後児童クラブ支援員、補助員

他提出書類＝①受験申込書 ②履歴書（いずれも指定様式） 申問応募は随時受け付け（募集人数に達した場合は終了）。提出書類を学校教育課（☎025-545-9244）へ

詳しくは



職種	放課後児童クラブ支援員	放課後児童クラブ補助員
職務内容	放課後留守家庭の児童に対する遊びを中心とした活動の支援、放課後児童クラブの事務的な業務など	
勤務時間	週20時間勤務	
報酬	87,100円/月	80,600円/月
募集人数	10人程度	
任用期間	令和5年3月31日まで	

## 各種無料相談

予約が必要な相談があります。  
詳しくは、各問合せ先に問い合わせ  
てください。



### 税務相談会

要予約

税に関する相談

と き 8月2日㊤午前10時～正午・  
と ころ 関東信越税理士会高田支部（本  
町5）

予 約 関東信越税理士会高田支部事  
問 合 務局（☎025-523-6557）

### 「司法書士の日」 記念無料相談

予約不要

相続や企業、借金の返済や賃貸ト  
ラブルなど

と き 8月3日㊤の各司法書士事務  
と ころ 所の営業時間内・県内の各司  
法書士事務所

問 合 新潟県司法書士会  
（☎025-244-5121）

### 空き家相談会

要予約

空き家の売買や賃貸に関する相談

と き ①8月9日☎・建築住宅課  
と ころ ②8月23日☎・上越宅建会館(春日野1)  
いずれも午後1時～5時

予 約 建築住宅課  
問 合 せ (☎025-520-5786)

### 職業訓練相談

要予約

県立上越テクノスクール(☎025-545-2190)主催の職業訓練「介護員養成科」の相談

と き 8月10日☎午前10時～1時  
と ころ 間程度・上越保健医療福祉専門学校(西城町1)

予 約 上越保健医療福祉専門学校  
問 合 せ (☎025-522-7475)

### 司法書士による 訪問無料法律相談

要予約

司法書士の訪問による相続、遺言など財産管理や法的な困りごとの相談  
☎17人(申込順)

と き 8月17日☎～25日☎(土・日曜日を除く)・相談者の自宅など希望の場所  
と ころ ※相談時間は1時間以内

予 約 8月3日☎～16日☎の間に、  
問 合 せ 市民相談センター(☎025-520-5833)

### 障害のある人の就労相談会

要予約

☎障害者手帳を持っているか診断を受けている人で、就労を目指している人

と き 8月18日☎午前10時～正午・  
と ころ 福祉交流プラザ

予 約 障害者就業・生活支援センター  
問 合 せ さくら(☎025-538-9087)

### 交通事故巡回相談

要予約

電話による相談も随時受け付けています。  
時間：午前9時～正午、午後1時～4時

と き 8月18日☎午後1～3時・  
と ころ 上越地域振興局(本城町5)

予 約 新潟県交通事故相談所  
問 合 せ (☎025-280-5750)

### 経営に関する個別相談会

要予約

中小企業診断士による、経営改善や資金繰りなど、経営に関する個別の相談(1件60分以内)

と き 8月18日☎午後1時30分～  
と ころ 4時50分・市民プラザ

予 約 産業政策課 商業・中心市街  
問 合 せ 地活性化推進室(☎025-520-5734)

### 上越地域若者サポート ステーション出張相談会

要予約

☎15歳～49歳の就労に悩む人やその家族

と き 8月18日☎午後2時～4時・  
と ころ ハローワーク上越

予 約 上越地域若者サポートステーション(☎025-524-3185)  
問 合 せ ※予約は前日の午後5時まで

### 特設人権相談所

予約不要

家庭内の問題、近隣間のもめごとや名誉毀損、いじめなどの相談

と き 8月20日☎午前9時30分～  
と ころ 午後0時30分・市民プラザ

問 合 せ 新潟地方方法務局上越支局  
(☎025-525-4163)

### 農林水産物等マーケティング 活動個別相談会

要予約

農林水産物などのマーケティング活動での課題や悩みについての相談

と き 8月22日☎午前9時～正午・  
と ころ 上越文化会館

予 約 農村振興課  
問 合 せ (☎025-520-5751)

### 事業継承・引継ぎに関する 個別相談会

要予約

国が設置した事業継承の窓口機関の専門家による相談会  
☎中小企業

と き 8月22日☎午後1時～5時・  
と ころ ワークパル上越

予 約 産業政策課  
問 合 せ (☎025-520-5729)

### 産業カウンセラーによる 労働相談

要予約

労働全般に関する悩み事の相談

と き 8月26日☎午後1時～4時・  
と ころ オーレンプラザ

予 約 産業政策課  
問 合 せ (☎025-520-5730)

### こころと体の元気教室 (もの忘れ相談)

要予約

専門医による個別相談会  
☎認知症の症状が気になる人  
☎10人(申込順)

と き 8月29日☎午後2時～4時・  
と ころ 浦川原区総合事務所

予 約 8月8日☎～15日☎の間に、  
問 合 せ すこやかなくらし包括センター(☎025-526-5623)

# あなたのデザインが 広報上越の表紙に

来年  
1月号から!



皆さんがより親しみを持ち、読んでみたくなる広報紙にするため、表紙の題字を募集します。

▶申し込み・問合せ…広報対話課(☎025-520-5614 ✉koho-design@city.joetsu.lg.jp)



## 募集期間

7月25日(月)から 9月9日(金)

## 応募資格

どなたでも(事業所、団体による応募も可)

## 応募方法

次のどちらか

- ① 応募用紙、デザインデータ(PDF形式)をメールで提出
  - ② 応募用紙、手書きデザイン(A4判)を持参または郵送
- 応募用紙は市ホームページのほか、木田第1庁舎総合案内、南・北出張所、市民プラザ、オーレンプラザ、直江津学びの交流館、各総合事務所にあります。

## デザイン作成上の注意

掲載項目	説明
① 題字	「広報じょうえつ」とし、書体は問いません。 パンフレットスタンドなどに配置するため、上部に配置してください。
② 発行年	「2023」
③ 発行月	「1月号」
④ 号数	「第1132号」
⑤ 二次元コード	市ホームページに掲載するデータを使用してください。 ※手書きデザインの場合は、正方形の図形を記載してください。

- ・サイズは A4 判縦長とし、写真の掲載スペースを考慮する。
- ・未発表のオリジナル作品に限ります。
- ・白黒で作成する。
- ・右開きであることを考慮する。

サンプル写真の  
ダウンロードや  
応募の詳細は



- その他
  - ・賞品や賞金はありません。
  - ・応募作品の著作権その他一切の権利は上越市に帰属するものとします。
  - ・各パーツの配色、大きさや配置などを変更することがあります。
  - ・広報対話課での一次選考後、SNSなどによる一般投票で題字デザインを決定します。

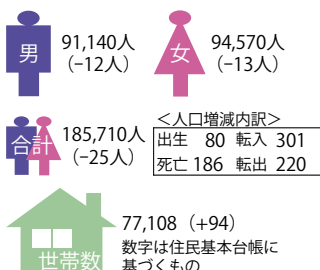
### 広報対話課から

(☎025-526-5111)

●「広報上越9月号」は、8月23日(月)・24日(火)に各町内会へお届けし、各世帯にお配りします。届かない世帯の人は、広報対話課または、各総合事務所へご連絡ください。

### 上越市の人口・世帯数

令和4.7.1現在。( )は前月との比較



### 表紙のことは: Danke schön! ありがとう! ヤニックさん

ヤニックさんが紹介してくれた、自転車に乗るときの上越市のお気に入りの場所。関川の河川敷からの景色です。

異文化共生社会に向けて、ヤニックさんがまいてくれた種を、育て、きれいな花を咲かせられるかどうかは、私たち次第かもしれませんね。ヤニックさん、3年間ありがとう! お元気で!

UD FONT 見やすく読みまちがえにくいユニバーサルデザインフォントを採用しています。



LINE



Twitter