

令和5年3月議会市長定例記者会見

日 時 令和5年2月20日(月)
午前11時～

会 場 401 会議室

1 予算

No.	タイトル	担当課	頁
別冊	令和5年度当初予算案の概要	財政課	—

2 補正予算

No.	タイトル	担当課	頁
1-1	各会計予算規模(令和4年度)	財政課	1
1-2	3月補正予算(案)の概要(先行審議分)		2
1-3	3月補正予算(案)の概要(通常分) 2月8日付専決補正予算の概要		4

3 その他

No.	タイトル	担当課	頁
2	行政組織の改編について	人事課	19
3	上越市創造行政研究所における新所長の内定について	上越市創造行政研究所	24

配布資料	
資料No.	1-1
担当課	財政課

各 会 計 予 算 規 模 (令 和 4 年 度)

(単位:千円、%)

会 計		令和3年度 当初予算額 A	令和4年度 当初予算額 B	前年度 当初比 B/A	現計予算額	2月8日 専決予算額	3月補正 予算額(案) 【議案第14号分】	3月補正 予算額(案) 【左記以外】	3月補正後予算額 (案) C	今年度 当初比 C/B
一 般 会 計		93,473,631	97,782,392	4.6	106,898,042	1,438,000	925,758	▲ 1,254,897	108,006,903	10.5
特 別 会 計	国 民 健 康 保 険	17,489,814	17,331,974	▲ 0.9	17,360,080			7,754	17,367,834	0.2
	診 療 所	470,714	444,305	▲ 5.6	441,381			▲ 20,648	420,733	▲ 5.3
	介 護 保 険	24,026,459	23,950,043	▲ 0.3	23,885,942			▲ 93,646	23,792,296	▲ 0.7
	後 期 高 齢 者 医 療	2,247,258	2,295,825	2.2	2,332,115			42,039	2,374,154	3.4
事 業 会 計	病 院 事 業	2,999,516	3,695,793	23.2	3,695,871				3,695,871	0.0
	下 水 道 事 業	21,241,897	19,577,674	▲ 7.8	19,743,464			▲ 125,002	19,618,462	0.2
	ガ ス 事 業	7,769,019	8,707,727	12.1	10,739,502			▲ 60,367	10,679,135	22.6
	水 道 事 業	9,217,388	9,388,711	1.9	9,388,933			▲ 84,478	9,304,455	▲ 0.9
	工 業 用 水 道 事 業	17,110	16,989	▲ 0.7	17,151				17,151	1.0
合 計		178,952,806	183,191,433	2.4	194,502,481	1,438,000	925,758	▲ 1,589,245	195,276,994	6.6

配布資料	
資料No.	1-2
担当課	財政課

3月補正予算(案)の概要 (先行審議分)

[単位：千円]

【議案第14号】

■ 一般会計 925,758千円

予算規模(補正前 108,336,042千円 → 補正後 109,261,800千円)

◆ 歳 入

① 分担金及び負担金 (298,618 → 301,595)		2,977 千円
県営ため池等整備事業分担金		509 千円
県営中山間地域農業農村総合整備事業分担金		2,468 千円
② 国庫支出金 (14,824,921 → 14,913,906)		88,985 千円
学校施設環境改善交付金		88,985 千円
小学校大規模改造事業	(54,342)	
中学校大規模改造事業	(34,643)	
③ 県支出金 (7,704,114 → 7,767,114)		63,000 千円
林道整備事業費補助金		63,000 千円
④ 繰入金 (4,515,184 → 4,645,980)		130,796 千円
財政調整基金繰入金		130,796 千円
⑤ 市債 (9,545,034 → 10,185,034)		640,000 千円
経営体育成基盤整備事業		173,100 千円
かんがい排水事業		36,000 千円
農地防災事業		43,000 千円
中山間地域農業農村総合整備事業		13,500 千円
林道整備事業		27,000 千円
小学校大規模改造事業		233,500 千円
中学校大規模改造事業		113,900 千円

◆ 歳 出

- ① 土地改良事業 317,243 千円
(分担金及び負担金 2,977、市債 265,600、一般財源 48,666)
令和5年度に計画していた土地改良事業の一部を前倒しして実施する
ための経費を増額するもの。
- ② 林道大町躰畑線整備事業 90,035 千円
(県支出金 63,000、市債 27,000、一般財源 35)
令和5年度に計画していた林道大町躰畑線整備事業の一部を前倒しし
て実施するための経費を増額するもの。
- ③ 小学校大規模改造事業 340,900 千円
(国庫支出金 54,342、市債 233,500、一般財源 53,058)
令和5年度に計画していた大瀧小学校ほか2校の大規模改造工事を前
倒しして実施するための経費を増額するもの。
- ④ 中学校大規模改造事業 177,580 千円
(国庫支出金 34,643、市債 113,900、一般財源 29,037)
令和5年度に計画していた春日中学校の大規模改造工事を前倒しし
て実施するための経費を増額するもの。

配布資料	
資料No.	1 - 3
担当課	財政課

3月補正予算（案）の概要

[単位：千円]

【議案第15号】

■ 一般会計 …………… ▲1,254,897千円

予算規模（補正前 109,261,800千円 → 補正後 108,006,903千円）

◆ 歳 入

① 市税（30,456,180 → 31,111,656）		655,476千円
個人市民税	81,609千円	
法人市民税	18,624千円	
固定資産税	481,321千円	
軽自動車税	25,061千円	
市たばこ税	10,724千円	
都市計画税	38,137千円	
② 地方譲与税（1,118,700 → 1,073,255）		▲ 45,445千円
地方揮発油譲与税	21,834千円	
自動車重量譲与税	▲ 67,279千円	
③ 配当割交付金（78,800 → 109,383）		30,583千円
④ 法人事業税交付金（581,900 → 539,170）		▲ 42,730千円
⑤ 地方消費税交付金（4,574,200 → 4,697,703）		123,503千円
⑥ 環境性能割交付金（154,800 → 72,330）		▲ 82,470千円
⑦ 地方特例交付金（215,540 → 212,378）		▲ 3,162千円
新型コロナウイルス感染症対策地方税減収補填特別交付金	▲ 3,162千円	
⑧ 分担金及び負担金（301,595 → 295,215）		▲ 6,380千円
県営ため池等整備事業分担金	58千円	
県単農業農村整備事業分担金	▲ 1,137千円	
県営農地環境整備事業分担金	▲ 14千円	
経営体育成促進換地等調整事業分担金	▲ 160千円	
県営農業農村整備調査計画事業分担金	▲ 593千円	
県営中山間地域農業農村総合整備事業分担金	70千円	
養護老人ホーム事務委託負担金	▲ 9,172千円	
休日・夜間診療所負担金	4,568千円	

⑨ 使用料及び手数料 (1,633,194 → 1,609,549)		▲ 23,645 千円
直江津駅南口駐車場使用料		▲ 3,030 千円
上越妙高駅駐車場使用料		▲ 6,063 千円
安塚診療所使用料		▲ 5,516 千円
休日・夜間診療所使用料		▲ 9,036 千円
⑩ 国庫支出金 (14,913,906 → 14,473,024)		▲ 440,882 千円
保険基盤安定負担金		▲ 677 千円
障害者自立支援給付費負担金		20,059 千円
障害者医療費負担金		▲ 21,753 千円
未就学児均等割保険料負担金		2,100 千円
児童扶養手当給付費負担金		▲ 6,212 千円
児童手当交付金		▲ 17,613 千円
私立保育所等施設型給付費負担金		▲ 87,066 千円
新型コロナウイルス感染症セーフティネット強化交付金		▲ 28,850 千円
障害者総合支援事業費補助金		2,087 千円
地域介護・福祉空間整備等施設整備交付金		▲ 6,145 千円
子育て世帯等臨時特別支援事業費補助金		▲ 71,536 千円
保育対策総合支援事業費補助金		6,991 千円
公立保育所運営費	(2,266)	
私立保育所等運営費	(4,725)	
地方創生推進交付金		▲ 5,565 千円
社会資本整備総合交付金		▲ 231,733 千円
除雪費	(▲ 209,236)	
公営住宅整備事業	(▲ 22,497)	
道路メンテナンス事業費補助金		▲ 19,992 千円
へき地児童生徒援助費等補助金		▲ 3,750 千円
こどもの安心・安全対策支援事業費補助金		1,870 千円
学校施設環境改善交付金		30,893 千円
小学校大規模改造事業	(16,638)	
中学校大規模改造事業	(14,255)	
公立学校情報機器整備費補助金		4,298 千円
小学校教育用コンピュータ設置事業	(2,822)	
中学校教育用コンピュータ設置事業	(1,476)	
特定防衛施設周辺整備調整交付金		▲ 6,363 千円
国宝重要文化財等保存整備費補助金		▲ 1,925 千円

⑪ 県支出金 (7,767,114 → 7,583,822)	▲ 183,292 千円
保険基盤安定負担金	14,635 千円
国民健康保険特別会計繰出金 (12,506)	
後期高齢者医療制度運営費 (2,129)	
障害者自立支援給付費負担金	10,029 千円
障害者医療費負担金	▲ 10,877 千円
未就学児均等割保険料負担金	1,050 千円
児童手当交付金	▲ 5,030 千円
私立保育所等施設型給付費負担金	▲ 44,434 千円
生活交通確保対策補助金	▲ 245 千円
デジタル田園都市国家構想交付金	59,970 千円
情報システム事業 (9,669)	
公立保育所運営費 (13,109)	
保健指導事業 (14,437)	
観光企画費 (19,933)	
学校教育総務費 (2,822)	
重度心身障害者医療費助成事業補助金	▲ 8,310 千円
市町村と連携して物価高騰等に対応する緊急生活支援事業補助金	40,834 千円
児童福祉施設等整備事業費補助金	▲ 7,178 千円
保育対策総合支援事業費補助金	▲ 10,709 千円
私立保育所等施設型給付費地方単独費用県費補助金	▲ 10,106 千円
農林水産業総合振興事業費補助金	▲ 139,733 千円
中山間地域等直接支払交付金	▲ 8,036 千円
農地面的集積促進事業費補助金	▲ 7,428 千円
農業農村整備事業補助金	▲ 1,429 千円
多面的機能支払推進事業補助金	804 千円
多面的機能支払補助金	▲ 32,269 千円
経営所得安定対策推進事業費補助金	500 千円
畑地化促進事業補助金	25,925 千円
新規就農者育成総合対策事業補助金	▲ 18,000 千円
経営体育成促進換地等調整事業補助金	224 千円
林道整備事業費補助金	▲ 1,755 千円
佐渡市・上越市交流人口拡大等支援事業補助金	45,500 千円
地域活性化推進事業費補助金	1,800 千円
国宝重要文化財等保存整備費補助金	▲ 269 千円
参議院議員通常選挙委託金	▲ 5,532 千円
新潟県知事選挙委託金	▲ 8,621 千円
ほ場整備施行地区遺跡発掘調査委託金	▲ 64,602 千円
⑫ 財産収入 (264,587 → 290,567)	25,980 千円
有価証券売却収入	25,980 千円

⑬ 寄附金 (99,111 → 115,154)		16,043 千円
社会福祉施設整備費寄附金	1,043 千円	
私立保育所等運営費寄附金	3,000 千円	
公園管理費寄附金	12,000 千円	
⑭ 繰入金 (4,645,980 → 3,807,257)		▲ 838,723 千円
財政調整基金繰入金	▲ 924,208 千円	
水族博物館整備運営基金繰入金	73,172 千円	
勝馬投票券場外発売所立地関連地域振興基金繰入金	12,313 千円	
⑮ 諸収入 (3,730,956 → 3,499,003)		▲ 231,953 千円
農林水産業振興資金貸付金収入	▲ 20,700 千円	
中小企業振興資金貸付金収入	▲ 3,131 千円	
工場移転特別資金貸付金収入	▲ 7,029 千円	
経営改善支援資金貸付金収入	▲ 202,685 千円	
経営力強化資金貸付金収入	▲ 7,015 千円	
中心市街地活性化資金貸付金収入	▲ 1,200 千円	
住宅建築等促進資金貸付金収入	▲ 20,364 千円	
工場等設置資金貸付金収入	▲ 20,491 千円	
高速道救急業務支弁金	▲ 1,433 千円	
コミュニティ助成自治総合センター交付金	▲ 4,500 千円	
売電収入	60,955 千円	
多面的機能支払補助金返還金 (過年度分)	1,436 千円	
支障物件移転補償料	▲ 5,796 千円	
⑯ 市債 (10,185,034 → 9,977,234)		▲ 207,800 千円
庁用自動車購入事業	4,900 千円	
リージョンプラザ上越改修事業	▲ 7,400 千円	
上越斎場整備事業	▲ 8,800 千円	
経営体育成基盤整備事業	▲ 21,500 千円	
かんがい排水事業	1,700 千円	
中山間総合整備事業	200 千円	
農地防災事業	1,900 千円	
中山間地域農業農村総合整備事業	400 千円	
林道防災事業	1,900 千円	
観光施設等管理事業	▲ 4,100 千円	
道路橋梁整備事業	▲ 25,100 千円	
橋梁維持費	(▲ 17,000)	
除雪費	(▲ 8,100)	
道路防災事業	▲ 22,700 千円	
住宅整備事業	▲ 22,300 千円	
スクールバス購入事業	▲ 13,000 千円	
小学校大規模改造事業	▲ 67,500 千円	
中学校大規模改造事業	▲ 45,900 千円	
公民館施設整備事業	19,000 千円	
公民館改修事業	500 千円	

◆ 歳 出

- ① 人事・給与管理費 ▲ 55,364 千円
(一般財源 ▲55,364)
正規職員の休業等の際に任用する会計年度任用職員の任用実績が当初の見込みを下回ることから、給料、職員手当等及び共済費を減額するもの。
- ② 庁用事務費等関係費 0 千円
(市債 4,900、一般財源 ▲4,900)
プラグインハイブリッドタイプの庁用自動車の購入において、市債を活用することから、財源を組み替えるもの。
- ③ 財産管理費 12,001 千円
(寄附金 12,000、一般財源 1)
企業版ふるさと納税による寄附金を上越市ふるさと上越応援基金に積み立てるもの。
- ④ 地域公共交通運行対策費 ▲ 13,380 千円
(県支出金 ▲245、一般財源 ▲13,135)
バス運行対策費補助金が当初の見込みを下回ることから、減額するもの。
- ⑤ 上越文化会館管理運営費 4,200 千円
(一般財源 4,200)
感染症の影響に伴う利用料金収入の減少により、収支不足が見込まれる上越文化会館について、年間の収支見込みに基づき、指定管理料を見直し増額するもの。
- ⑥ 情報システム事業 19,339 千円
(県支出金 9,669、一般財源 9,670)
パソコン・スマートフォンからオンラインで行政手続の申請等ができるようシステムの整備に要する経費を増額するもの。
- ⑦ 駐車場管理費 0 千円
(使用料及び手数料 ▲3,006、一般財源 3,006)
直江津駅南口駐車場の使用料が当初の見込みを下回ることから、財源を組み替えるもの。
- ⑧ 市民プラザ管理運営費 4,011 千円
(一般財源 4,011)
感染症の影響に伴う利用料金収入の減少により、収支不足が見込まれる上越市市民プラザについて、年間の収支見込みに基づき、指定管理料を見直し増額するもの。
- ⑨ 地域振興事業 ▲ 12,368 千円
(諸収入 ▲4,500、一般財源 ▲7,868)
新型コロナウイルス感染症拡大防止のため、予定していた10のイベントを中止または縮小したことから、補助金を減額するもの。
また、一般財団法人自治総合センターのコミュニティ助成事業の採択金額が当初の見込みを下回ることから、交付実績に基づき補助金を減額するもの。
- ⑩ 地域活動支援事業 ▲ 30,415 千円
(一般財源 ▲30,415)
24の地域自治区において、配分額に対する残額が生じることから、補助金を減額するもの。
- ⑪ 新潟県知事選挙費 ▲ 8,621 千円
(県支出金 ▲8,621)
事業費の確定にあわせて、予算を整理するもの。
- ⑫ 参議院議員通常選挙費 ▲ 5,532 千円
(県支出金 ▲5,532)
事業費の確定にあわせて、予算を整理するもの。

- ⑬ リージョンプラザ上越施設整備事業 ▲ 8,156 千円
(市債 ▲7,400、一般財源 ▲756)
 インドアスタジアム屋上防水工事の入札差金を減額するもの。
- ⑭ 国民健康保険特別会計繰出金 25,946 千円
(国庫支出金 1,423、県支出金 13,556、一般財源 10,967)
 保険基盤安定負担金及び未就学児均等割保険料負担金の交付決定並びに財政安定化支援事業繰出金の確定にあわせて増額するもの。
- ⑮ 市民いきいの家管理運営費 873 千円
(一般財源 873)
 感染症の影響に伴う利用料金収入の減少により、収支不足が見込まれる市民いきいの家について、年間の収支見込みに基づき、指定管理料を見直し増額するもの。
- ⑯ 社会福祉総務管理費 1,043 千円
(寄附金 1,043)
 篤志家からの寄附金を上越市社会福祉施設整備基金へ積み立てるもの。
- ⑰ 介護保険特別会計繰出金 ▲ 11,706 千円
(一般財源 ▲11,706)
 介護保険特別会計の補正にあわせて、繰出金を減額するもの。
- ⑱ 福祉業務管理システム開発・運営費 0 千円
(国庫支出金 2,087、一般財源 ▲2,087)
 障害者総合支援事業費補助金の交付決定を受け、財源を組み替えるもの。
- ⑲ 生活困窮者自立支援事業 ▲ 122,248 千円
(国庫支出金 ▲71,536、県支出金 40,834、一般財源 ▲91,546)
 住民税均等割のみ課税世帯に対する臨時特別給付金等が当初の見込みを下回ることから減額するもの。
 また、灯油購入費助成金等が当初の見込みを下回ることから減額するとともに、県補助金の交付決定を受け、財源を組み替えるもの。
- ⑳ 重度心身障害者医療費助成事業 ▲ 16,653 千円
(県支出金 ▲8,310、一般財源 ▲8,343)
 重度心身障害者医療費助成事業における受給者数が当初の見込みを下回ることから、減額するもの。
- ㉑ 介護給付・訓練等給付事業 40,118 千円
(国庫支出金 20,059、県支出金 10,029、一般財源 10,030)
 放課後等デイサービス及び児童発達支援事業のサービス利用量等が当初の見込みを上回ることから、給付費を増額するもの。
- ㉒ 自立支援医療費支給事業 ▲ 43,839 千円
(国庫支出金 ▲21,753、県支出金 ▲10,877、一般財源 ▲11,209)
 自立支援更生医療費支給事業における受給者数が当初の見込みを下回ることから、減額するもの。
- ㉓ 福祉施設建設事業 ▲ 6,145 千円
(国庫支出金 ▲6,145)
 国の地域介護・福祉空間整備等施設整備交付金について、内示に至らなかったことから、介護保険施設が実施する修繕に係る補助金を減額するもの。
- ㉔ 五智養護老人ホーム管理運営費 ▲ 13,846 千円
(分担金及び負担金 ▲9,172、一般財源 ▲4,674)
 入所者数が当初の見込みを下回ることから、指定管理料を減額するもの。
- ㉕ 後期高齢者医療制度運営費 ▲ 7,657 千円
(県支出金 2,129、一般財源 ▲9,786)
 事務費負担金及び療養給付費負担金を減額するほか、保険基盤安定負担金の交付決定にあわせて、後期高齢者医療特別会計繰出金を増額するもの。

- ②⑥ くるみ家族園管理運営費 2,214 千円
(一般財源 2,214)
- 感染症の影響に伴う利用料金収入の減少により、収支不足が見込まれる上越リゾートセンターくるみ家族園について、年間の収支見込みに基づき、指定管理料を見直し増額するもの。
- ②⑦ 児童扶養手当給付事業 ▲ 18,634 千円
(国庫支出金 ▲6,212、一般財源 ▲12,422)
- 児童扶養手当の延べ受給者数が当初の見込みを下回ることから、給付費を減額するもの。
- ②⑧ 児童手当給付事業 ▲ 27,059 千円
(国庫支出金 ▲17,613、県支出金 ▲5,030、一般財源 ▲4,416)
- 児童手当の延べ受給者数が当初の見込みを下回ることから、手当費を減額するもの。
- ②⑨ 低所得の子育て世帯に対する子育て世帯生活支援特別給付金事業 ▲ 57,700 千円
(国庫支出金 ▲54,356、一般財源 ▲3,344)
- 支給対象者が当初の見込みを下回ることから、給付金を減額するもの。
- ③⑩ 子育て世帯への支援給付金 0 千円
(国庫支出金 25,506、一般財源 ▲25,506)
- 子育て世帯生活支援特別給付金の支給対象者が当初の見込みを下回ることから、当該事業に充当予定だった国庫補助金について、本事業に充当することとし、財源を組み替えるもの。
- ③⑪ 公立保育所運営費 ▲ 42,565 千円
(国庫支出金 2,266、県支出金 13,109、一般財源 ▲57,940)
- 会計年度任用職員の任用実績及び通園バス運行実績が当初の見込みを下回ることから、給料、委託料等を減額するもの。
また、保育士の事務負担の軽減と保護者の利便性の向上を図るため、公立保育園11園において、ICTを活用した保育業務支援システムの整備に要する経費を増額するもの。
- ③⑫ 私立保育所等運営費 ▲ 286,517 千円
(国庫支出金 ▲82,341、県支出金 ▲54,540、寄附金 3,000、一般財源 ▲152,636)
- 児童保育委託料及び認定こども園施設型給付費が当初の見込みを下回ることから、減額するもの。
- ③⑬ 特別保育事業 ▲ 23,071 千円
(県支出金 ▲10,709、一般財源 ▲12,362)
- 障害児保育に係る加配職員数が当初の見込みを下回ることから、委託料等を減額するもの。
- ③⑭ 若竹寮管理運営費 ▲ 7,178 千円
(県支出金 ▲7,178)
- 空調設備修繕工事の事業費の確定にあわせて、減額するもの。
- ③⑮ 保健衛生総務費職員人件費 0 千円
(使用料及び手数料 ▲5,516、一般財源 5,516)
- 安塚診療所の診療収入が当初の見込みを下回ることから、財源を組み替えるもの。
- ③⑯ 診療所特別会計繰出金 ▲ 18,191 千円
(一般財源 ▲18,191)
- 診療所特別会計の補正にあわせて、繰出金を減額するもの。
- ③⑰ 保健指導事業 28,918 千円
(県支出金 14,437、一般財源 14,481)
- 健康診断の結果や日々の血圧、体重等を可視化し、生活習慣改善の動機付けと行動変容を促すため、デジタル技術を活用した仕組みを構築するために要する経費を増加するもの。
- ③⑱ 斎場整備事業 0 千円
(市債 ▲8,800、一般財源 8,800)
- 斎場建設工事において、起債対象経費の減額にあわせて、財源を組み替えるもの。

- ③⑨ 休日・夜間診療所管理運営費 ▲ 2,262 千円
(使用料及び手数料 ▲9,036、一般財源 6,774)
 休日・夜間診療所の患者数が当初の見込みを下回ることから、診療収入と医薬材料費を減額するもの。
- ④⑩ 農林水産業融資支援事業 ▲ 20,700 千円
(諸収入 ▲20,700)
 農林水産業振興資金預託金が当初の見込みを下回ることから、減額するもの。
- ④⑪ 中山間地域等活性化対策事業 ▲ 8,036 千円
(県支出金 ▲8,036)
 中山間地域等直接支払交付金が当初の見込みを下回ることから、減額するもの。
- ④⑫ 水田農業推進事業 ▲ 113,308 千円
(県支出金 ▲113,308)
 国の畑地化促進事業等を活用し、水田の畑地化に取り組む農業者の円滑な移行を図るため、畑地化への転換や推進活動に要する費用を補助する経費を増額するほか、県の農林水産業総合振興事業費補助金について、当初の見込みを下回ることから減額するもの。
- ④⑬ 担い手育成確保支援事業 ▲ 25,428 千円
(県支出金 ▲25,428)
 国の機構集積協力金交付事業及び新規就農者育成総合対策事業を活用した各種補助金について、当初の見込みを下回ることから減額するもの。
- ④⑭ 農業用施設等維持管理費 ▲ 42,954 千円
(県支出金 ▲31,465、一般財源 ▲11,489)
 多面的機能支払補助金の事業費確定にあわせて減額するとともに、財源を組み替えるもの。
- ④⑮ 土地改良事業 ▲ 30,100 千円
(分担金及び負担金 ▲1,776、県支出金 ▲1,205、市債 ▲17,300、一般財源 ▲9,819)
 県営及び団体営土地改良事業の事業費確定にあわせて減額するもの。
- ④⑯ 既設林道維持管理事業 0 千円
(県支出金 ▲1,755、市債 1,900、一般財源 ▲145)
 林道整備事業費補助金の交付見込みにあわせて、財源を組み替えるもの。
- ④⑰ 中小企業融資支援事業 ▲ 228,440 千円
(諸収入 ▲221,060、一般財源 ▲7,380)
 中小企業者向け制度資金の貸付けに係る預託額の確定にあわせて、減額するもの。
- ④⑱ 商業振興支援事業 ▲ 5,852 千円
(一般財源 ▲5,852)
 地域商業活性化事業補助金について、利用額が当初の見込みを下回ることから、減額するもの。
- ④⑲ 住宅建築促進事業 ▲ 20,364 千円
(諸収入 ▲20,364)
 住宅建築等促進資金預託金について、償還額が当初の見込みを上回ることから、減額するもの。
- ⑤① 設備投資促進事業 129,929 千円
(諸収入 ▲20,491、一般財源 150,420)
 新潟県南部産業団地の分譲に伴い産業団地等取得補助金を増額するほか、企業設置等奨励金の支出見込み及び工場等設置資金の貸付けに係る預託額の確定にあわせて、予算を整理するもの。

- ⑤① 地域中核企業成長促進支援事業 ▲ 11,130 千円
(国庫支出金 ▲5,565、一般財源 ▲5,565)
提案型モデル支援事業補助金について、利用額が当初の見込みを下
回ることから、減額するもの。
- ⑤② イベント推進費 0 千円
(県支出金 45,500、一般財源 ▲45,500)
佐渡市・上越市交流人口拡大等支援事業補助金の交付が見込まれる
ことから、財源を組み替えるもの。
- ⑤③ 観光企画費 39,866 千円
(県支出金 19,933、一般財源 19,933)
観光情報の発信やサービスの提供、来訪者の属性・行動特性等の収
集を行うアプリケーションを導入するために要する経費を増額する
もの。
- ⑤④ 観光施設等管理事業 31,272 千円
(市債 ▲4,100、一般財源 35,372)
感染症の影響に伴う利用料金収入の減少により、収支不足が見込ま
れる安塚雪だるま高原について、年間の収支見込みに基づき、指定
管理料を見直し増額するもの。
また、大潟湖の浜人魚館の屋上防水工事の入札差金を減額するもの。
- ⑤⑤ 観光物産センター管理運営費 ▲ 21,014 千円
(一般財源 ▲21,014)
令和5年4月から休館することから、非常用発電機更新工事を実施し
ないこととし、経費を減額するもの。
- ⑤⑥ 道路維持費 ▲ 22,700 千円
(市債 ▲22,700)
災害防止対策工事等について、決算見込みにあわせて予算を整理す
るもの。
- ⑤⑦ 橋梁維持費 ▲ 37,117 千円
(国庫支出金 ▲19,992、市債 ▲17,000、一般財源 ▲125)
道路メンテナンス事業費補助金の交付決定を受け、事業費を減額す
るとともに、決算見込みにあわせて予算を整理するもの。
- ⑤⑧ 消融雪施設管理費 230 千円
(一般財源 230)
県が儀明川ダム建設事業の進捗を図るため事業費を増額したこと
に伴い、市の負担金を増額するもの。
- ⑤⑨ 除雪費 0 千円
(国庫支出金 ▲209,236、市債 ▲8,100、一般財源 217,336)
社会資本整備総合交付金の交付決定を受け、財源を組み替えるもの。
- ⑥⑩ 河川管理費 ▲ 4,000 千円
(一般財源 ▲4,000)
保倉川放水路に関する委託料について、国の動きに合わせて業務委
託の発注を見合わせたことから、減額するもの。
- ⑥⑪ 公園管理費 0 千円
(県支出金 1,800、一般財源 ▲1,800)
地域活性化推進事業費補助金の交付決定を受け、財源を組み替える
もの。
- ⑥⑫ 排水路維持管理費 ▲ 10,725 千円
(諸収入 ▲5,796、一般財源 ▲4,929)
下吉排水ポンプ設備更新工事について、決算見込みにあわせて予算
を整理するもの。
- ⑥⑬ 下水道費 ▲ 10,176 千円
(一般財源 ▲10,176)
下水道事業会計の補正にあわせて、繰出金を減額するもの。

- ⑥4 公営住宅整備事業 ▲ 39,571 千円
(国庫支出金 ▲22,497、市債 ▲22,300、一般財源 5,226)
 社会資本整備総合交付金の交付決定を受け、財源を組み替えるとともに、決算見込みにあわせて予算を整理するもの。
- ⑥5 常備消防費 5,079 千円
(諸収入 ▲1,433、一般財源 6,512)
 エネルギー価格の高騰に伴い、上越地域消防事務組合の庁舎における燃料費や電気料金に不足が見込まれることから、同組合への負担金を増額するもの。
- ⑥6 消防団員費 ▲ 10,386 千円
(一般財源 ▲10,386)
 消防団の活動見込みにあわせて、消防団員出勤報酬を減額するもの。
- ⑥7 学校教育総務費 5,646 千円
(県支出金 2,822、一般財源 2,824)
 小・中学校の教員の勤怠管理の効率化と保護者との連絡体制の充実を図るため、校務支援システムの機能強化に要する経費を増額するもの。
- ⑥8 スクールバス等運行事業 ▲ 17,050 千円
(国庫支出金 ▲1,880、市債 ▲13,000、一般財源 ▲2,170)
 こどもの安心・安全対策支援事業補助金の交付が見込まれることから、財源を組み替えるもの。また、スクールバスの購入実績にあわせて減額するもの。
- ⑥9 小学校教育用コンピュータ設置事業 0 千円
(国庫支出金 2,822、一般財源 ▲2,822)
 公立学校情報機器整備費補助金の交付決定を受け、財源を組み替えるもの。
- ⑦0 小学校市単独事業 ▲ 1,902 千円
(国庫支出金 ▲6,363、一般財源 4,461)
 小学校整備工事の入札差金等を減額するとともに、財源を組み替えるもの。
- ⑦1 小学校大規模改造事業 ▲ 50,862 千円
(国庫支出金 16,638、市債 ▲67,500)
 小学校整備工事の入札差金等を減額するとともに、財源を組み替えるもの。
- ⑦2 中学校教育用コンピュータ設置事業 0 千円
(国庫支出金 1,476、一般財源 ▲1,476)
 公立学校情報機器整備費補助金の交付決定を受け、財源を組み替えるもの。
- ⑦3 中学校大規模改造事業 ▲ 28,775 千円
(国庫支出金 14,255、市債 ▲45,900、一般財源 2,870)
 中学校整備工事の入札差金等を減額するとともに、財源を組み替えるもの。
- ⑦4 公民館施設整備事業 0 千円
(市債 19,000、一般財源 ▲19,000)
 金谷地区公民館の新築移転事業において、合併特例債を活用することから、財源を組み替えるもの。
- ⑦5 公民館管理運営費 0 千円
(市債 500、一般財源 ▲500)
 有田地区公民館のトイレ修繕工事において、起債対象経費の増額にあわせて、財源を組み替えるもの。
- ⑦6 水族博物館管理運営費 73,172 千円
(繰入金 73,172)
 感染症の影響に伴う利用料金収入の減少により、収支不足が見込まれる上越市立水族博物館について、年間の収支見込みに基づき、指定管理料を見直し増額するもの。

⑦ 市内遺跡発掘調査事業 ▲ 3,850 千円
(国庫支出金 ▲1,925、県支出金 ▲269、一般財源 ▲1,656)
県営ほ場整備事業（東潟地区）において、試掘調査の結果、本発掘調査が不要となったことから、委託料を減額するもの。

⑧ ほ場整備等遺跡発掘調査事業 ▲ 64,602 千円
(県支出金 ▲64,602)
県営ほ場整備事業（東潟地区）において、試掘調査の結果、本発掘調査が不要となったことから、委託料を減額するとともに、上越魚沼地域振興快速道路建設事業に伴う本発掘調査業務委託料等の入札差金を減額するもの。

⑨ 体育施設管理運営費 ▲ 11,354 千円
(一般財源 ▲11,354)
スポーツ公園野球場照明設備更新工事に伴い、一部の利用を休止したことから、指定管理者に対して減収分を補填するとともに、上越市柿崎屋内水泳プールの修繕工事に伴い、休館期間の指定管理料を減額するもの。

⑩ オールシーズンプール管理運営費 10,866 千円
(一般財源 10,866)
感染症の影響に伴う利用料金収入の減少により、収支不足が見込まれる上越市立オールシーズンプールについて、年間の収支見込みに基づき、指定管理料を見直し増額するもの。

⑪ 地方債元金償還費 9,852 千円
(一般財源 9,852)
元利均等償還方式による財政融資資金等において、借入10年目の利率の見直しにより、利率が低下したことなどから、不足する元金償還金を増額するもの。

⑫ 地方債利子 ▲ 19,969 千円
(一般財源 ▲19,969)
事業費の確定による借入額の減及び借入利率が当初の見込みを下回ったことなどから、減額するもの。

◎ 債務負担行為(追加)

指定管理者との協定に基づく上越文化会館管理運営業務委託料

期 間 令和4年度から令和6年度まで
限度額 136,416千円

指定管理者との協定に基づく上越リゾートセンターくるみ家族園管理運営業務委託料

期 間 令和4年度から令和8年度まで
限度額 75,100千円

指定管理者との協定に基づく安塚雪だるま高原管理運営業務委託料

期 間 令和4年度から令和8年度まで
限度額 124,235千円

儀明川ダム建設負担金

期 間 令和4年度から令和13年度まで
限度額 47,913千円

【議案第16号】

■ 国民健康保険特別会計 …………… 7,754千円

予算規模（補正前 17,360,080千円 → 補正後 17,367,834千円）

診療所特別会計への繰出金を増額するとともに、決算見込みにあわせて予算を整理するもの。

◆ 歳 入

・ 国民健康保険税（ 2,917,529 → 2,912,969 ） ……………	▲ 4,560 千円
・ 県支出金（ 13,065,994 → 13,073,748 ） ……………	7,754 千円
・ 繰入金（ 1,206,271 → 1,210,831 ） ……………	4,560 千円

◆ 歳 出

・ 諸支出金（ 97,175 → 104,929 ） ……………	7,754 千円
----------------------------------	----------

【議案第17号】

■ 診療所特別会計 …………… ▲20,648千円

予算規模（補正前 441,381千円 → 補正後 420,733千円）

患者数が当初の見込みを下回ることから、診療収入及び医薬材料費等を減額するとともに、国民健康保険特別会計からの事業勘定繰入金を見込むなど、決算見込みにあわせて予算を整理するもの。

◆ 歳 入

・ 診療収入（ 251,891 → 241,680 ） ……………	▲ 10,211 千円
・ 繰入金（ 174,917 → 164,480 ） ……………	▲ 10,437 千円

◆ 歳 出

・ 総務費（ 319,183 → 313,452 ） ……………	▲ 5,731 千円
・ 医業費（ 106,796 → 91,879 ） ……………	▲ 14,917 千円

【議案第18号】

■ 介護保険特別会計 …………… ▲93,646千円

予算規模（補正前 23,885,942千円 → 補正後 23,792,296千円）

保険料収入が当初の見込みを上回ることから増額するとともに、保険給付費などについて、決算見込みにあわせて予算を整理するもの。

◆ 歳 入

・ 保険料（ 4,875,147 → 4,880,431 ） ……………	5,284 千円
・ 国庫支出金（ 5,809,297 → 5,676,672 ） ……………	▲ 132,625 千円
・ 支払基金交付金（ 6,190,566 → 6,165,280 ） ……………	▲ 25,286 千円
・ 県支出金（ 3,383,776 → 3,369,719 ） ……………	▲ 14,057 千円
・ 繰入金（ 3,540,078 → 3,613,116 ） ……………	73,038 千円

◆ 歳 出

・ 保険給付費（ 22,233,042 → 22,117,956 ） ……………	▲ 115,086 千円
・ 地域支援事業費（ 1,002,813 → 1,024,253 ） ……………	21,440 千円

【議案第19号】

■ 後期高齢者医療特別会計 …………… 42,039千円

予算規模（補正前 2,332,115千円 → 補正後 2,374,154千円）

保険料の収入見込みと保険基盤安定負担金の交付決定に伴い、保険料及び一般会計繰入金を増額するとともに、後期高齢者医療広域連合納付金を増額するもの。

◆ 歳 入		
・ 後期高齢者医療保険料（ 1,767,716 → 1,806,916 ） ……………		39,200 千円
・ 繰入金（ 514,408 → 517,247 ） ……………		2,839 千円
◆ 歳 出		
・ 後期高齢者医療広域連合納付金（ 2,280,855 → 2,322,894 ） ……………		42,039 千円

【議案第20号】

■ 下水道事業会計 …………… ▲125,002千円

予算規模（補正前 19,743,464千円 → 補正後 19,618,462千円）

※予算規模は、収益的支出と資本的支出の合計額

国の補正予算を活用し、令和5年度に計画していた農業集落排水処理施設における機能強化事業の一部を前倒して実施するための経費を増額するほか、昨年9月の台風14号により仮設構造物の一部が被災した、鶴の浜排水区雨水排水路について、国との設計変更協議に基づき復旧工事を継続するため、新たに債務負担行為を設定するもの。

◆ 収益的収入		
・ 下水道事業収益（ 9,445,428 → 9,442,216 ） ……………		▲ 3,212 千円
◆ 資本的収入		
・ 下水道事業資本的収入（ 8,245,964 → 8,177,002 ） ……………		▲ 68,962 千円
◆ 資本的支出		
・ 下水道事業資本的支出（ 10,490,711 → 10,365,709 ） ……………		▲ 125,002 千円

◎ 債務負担行為(追加)

災害復旧費

期 間 令和4年度から令和5年度まで
 限度額 149,425千円

【議案第21号】

■ ガス事業会計 …………… ▲60,367千円

予算規模（補正前 10,739,502千円 → 補正後 10,679,135千円）

※予算規模は、収益的支出と資本的支出の合計額

ガス管布設工事の申込みの取りやめや下水道工事等の支障対象外となったことに伴い、ガスの管路入替工事等の関連経費を減額するもの。

◆ 収益的支出

・ ガス事業費用（ 9,169,632 → 9,171,180 ） …………… 1,548 千円

◆ 資本的収入

・ 資本的収入（ 223,272 → 178,352 ） …………… ▲ 44,920 千円

◆ 資本的支出

・ 資本的支出（ 1,569,870 → 1,507,955 ） …………… ▲ 61,915 千円

【議案第22号】

■ 水道事業会計 …………… ▲84,478千円

予算規模（補正前 9,388,933千円 → 補正後 9,304,455千円）

※予算規模は、収益的支出と資本的支出の合計額

県の橋梁工事の延期や下水道工事等の支障対象外となったことなどに伴い、水道の管路入替工事等の関連経費を減額するもの。

◆ 収益的支出

・ 水道事業費用（ 5,526,120 → 5,503,171 ） …………… ▲ 22,949 千円

◆ 資本的収入

・ 資本的収入（ 739,693 → 726,554 ） …………… ▲ 13,139 千円

◆ 資本的支出

・ 資本的支出（ 3,862,813 → 3,801,284 ） …………… ▲ 61,529 千円

2月8日付専決補正予算の概要

■ 一般会計 …………… 1,438,000千円

予算規模（補正前 106,898,042千円 → 補正後 108,336,042千円）

1月25日から30日にかけて、市内全域において大雪に見舞われたことに伴い、今後の市道の除排雪及び要援護世帯への除雪支援に要する経費に不足が見込まれることから、補正予算を専決処分したものの。

◆ 歳 入

① 繰入金（3,077,184 → 4,515,184） 1,438,000 千円
 財政調整基金繰入金 1,438,000 千円

◆ 歳 出

① 要援護世帯除雪費助成事業 18,000 千円
 （一般財源 18,000）

② 除雪費 1,420,000 千円
 （一般財源 1,420,000）

配 布 資 料	
資料No.	2
担当課	人事課

行政組織の改編について

1 基本的な考え方

第7次総合計画の着実な推進に向け、複雑化・多様化する行政課題に対して的確かつ迅速に対応するため、組織横断的な調整機能を確保しつつ、企画・実行力と専門性を発揮できる組織体制を整備するもの

2 主な見直し内容

- 市長・副市長によるトップマネジメント体制の下、連携効果の発揮が期待できる 4つの政策分類（セクション）に基づき、組織を再構築
- 企画政策部を「総合政策部」に再編し、基本政策に係る企画立案と組織横断的な調整機能を強化
- 専門性をもって取り組む体制とするため、「環境部」、「こども・子育て部」、「文化観光部」をそれぞれ新設

3 各セクションの考え方、各部の役割等

総合政策セクション…基本政策に係る企画立案の推進、組織横断的な施策の調整及び特命事項の実施

○総合政策部

- ・ 自主自立のまちづくりを一層推進するとともに、多様性と包摂性のある地域社会の実現に向け、関係する事務を企画政策部に移管し「総合政策部」に再編
- ・ 国県や関係機関との関係性を深めながら、施策・事業の企画調整や財源確保等を担う「企画調整監」、総合事務所及びまちづくりセンターを含めた地域政策を担う「地域政策監」をそれぞれ配置

○環境部

- ・ 2050年カーボンニュートラルの実現など未来の環境に責任を持つための環境施策を、市民・事業者・行政が一体となって分野横断的に推進する組織として「環境部」を新設

行財政基盤・防災セクション …行財政基盤の構築、安心安全な生活の支援、都市基盤の整備

○総務部

- ・行政の内部管理を担う総務管理部を、効率的な業務執行と利便性の高いサービスの提供を実現するスマート市役所への転換に向け、行政DXと業務効率化を一体的に推進し、より効果的に各部を下支えする組織として「総務部」に再編
- ・職員の資質・能力の更なる向上を図るため、階層別かつ体系的な職員研修等の取組を推進する体制を整備

○財務部

- ・計画的な財政運営により健全財政を維持するとともに、効率的・効果的な資産活用を担う体制を強化し「財務部」の組織を再編

○防災危機管理部

- ・激甚化・頻発化する災害から市民の命と暮らしを守り、有事の際に迅速かつ機動的に対応する「防災危機管理部」を設置

○都市整備部

- ・市民の暮らしを支える都市基盤や住環境の維持・向上を担う組織として「都市整備部」を設置
- ・保倉川放水路の整備促進を図るとともに、周辺地域のまちづくりを着実に進める体制を整備

健康福祉・子育てセクション …全ての市民が健康で生き生きと暮らし、支え合い、子育てができるよう支援

○健康福祉部

- ・市民の健康の増進と福祉の充実を総合的に支援するため、福祉部と健康子育て部の一部を「健康福祉部」に再編
- ・生活困窮者や要援護世帯への支援体制を強化

○こども・子育て部

- ・安心して子どもを産み育てることができる環境づくりの司令塔を担い、教育委員会と密接に連携しながら対応する組織として「こども・子育て部」を新設
- ・子どもの育ち支援や子育て家庭への経済的支援等を充実・強化するとともに、多様な保育ニーズに的確に対応するための体制を整備

産業・魅力創造セクション…産業・農林水産業の振興、文化・観光・スポーツを基
軸に新たな魅力創造を推進

○産業部

- ・地域に根付く産業の活性化を図るとともに、新産業の創出や企業立地等を強力に
推し進めるため、産業観光交流部を「産業部」に再編

○文化観光部

- ・地域の魅力向上と交流人口の拡大に向けた施策を一体的に推進するため、文化部
門と観光部門を統合した「文化観光部」を新設
- ・教育委員会が所管する文化行政・スポーツ部門との連携を強化しながら、歴史文
化をいかした通年観光の仕組みを整えるとともに、地域の魅力の最大化を図り、
新たな交流を生み出すための体制を強化

○農林水産部

- ・農林水産業の担い手の確保・育成や収益性の向上、生産基盤の強化や森林保全等
の取組を推進し、持続的な農林水産業の発展を担う組織として「農林水産部」を
設置

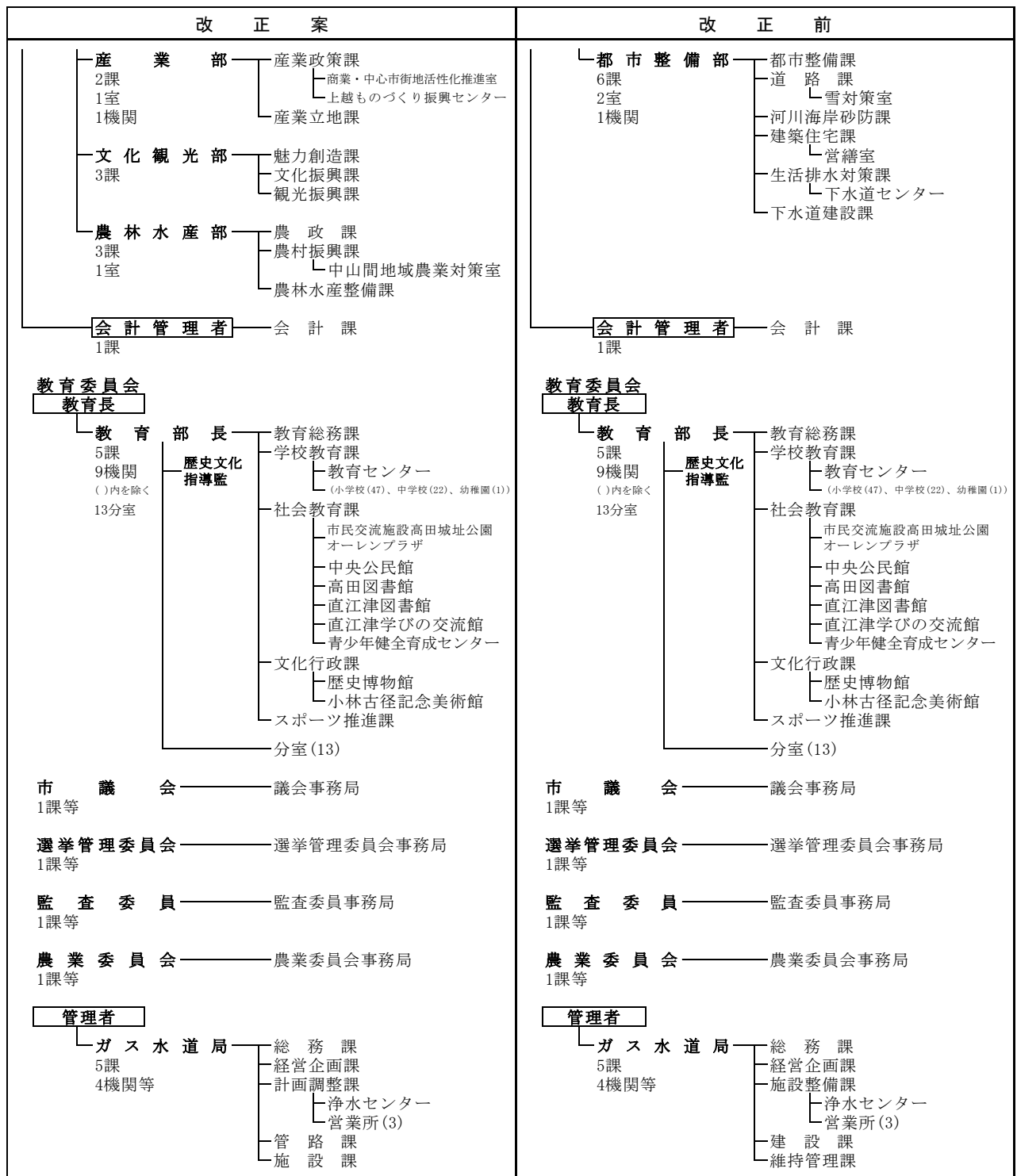
4 ガス水道局について

- ・災害や事故への対応力の強化を図るとともに、将来の事業継続に必要な技術力を
確保するため、また、ガス水道管路に係る設計・施工管理・維持管理を一元的に
実施するため、現行の組織を改編するもの

次頁：行政組織図新旧対照表

5 行政組織図新旧対照表

改 正 案	改 正 前
<p>市長</p> <p>副市長</p> <p>— 理事</p> <ul style="list-style-type: none"> — 総合政策部 <ul style="list-style-type: none"> 5課等 1室 18機関 — 企画調整監 <ul style="list-style-type: none"> — 総合政策課 — 上越市創造行政研究所 — 多文化共生課 <ul style="list-style-type: none"> — 人権・同和対策室 — 男女共同参画推進センター — 女性サポートセンター — 地域政策監 <ul style="list-style-type: none"> — 交通政策課 — 地域政策課 <ul style="list-style-type: none"> — まちづくりセンター(3) — 総合事務所(13) — 環境部 <ul style="list-style-type: none"> 2課 — 環境政策課 — 生活環境課 — 総務部 <ul style="list-style-type: none"> 6課 1室 6機関 — 総務課 <ul style="list-style-type: none"> — オンブズパーソン事務局 — 市民相談センター — 消費生活センター — 公文書センター — 行政イノベーション課 — 市民課 <ul style="list-style-type: none"> — 出張所(2) — 秘書課 — 広報対話課 — 人事課 <ul style="list-style-type: none"> — 人材育成室 — 財務部 <ul style="list-style-type: none"> 6課 — 財政課 — 資産活用課 — 用地管財課 — 契約検査課 — 税務課 — 収納課 — 防災危機管理部 <ul style="list-style-type: none"> 2課 1室 — 市民安全課 <ul style="list-style-type: none"> — 原子力防災対策室 — 危機管理課 — 都市整備部 <ul style="list-style-type: none"> 6課 3室 1機関 — 都市整備課 — 道路課 <ul style="list-style-type: none"> — 雪対策室 — 河川海岸砂防課 <ul style="list-style-type: none"> — 保倉川放水路沿川まちづくり推進室 — 建築住宅課 <ul style="list-style-type: none"> — 営繕室 — 生活排水対策課 <ul style="list-style-type: none"> — 下水道センター — 下水道建設課 — 健康福祉部 <ul style="list-style-type: none"> 7課等 1室 6機関 — 福祉課 — 生活援護課 — 地域医療推進課 <ul style="list-style-type: none"> — 診療所(5) — 高齢者支援課 — 健康づくり推進課 <ul style="list-style-type: none"> — 新型コロナウイルスワクチン接種事務室 — 国保年金課 — すこやかなくらし包括支援センター <ul style="list-style-type: none"> — 福祉交流プラザ — 子ども・子育て部 <ul style="list-style-type: none"> 2課 1機関 ()内を除く — 子ども政策課 — 幼児保育課 <ul style="list-style-type: none"> — 子ども発達支援センター(保育園(34)) 	<p>市長</p> <p>副市長</p> <p>— 理事</p> <ul style="list-style-type: none"> — 総務管理部 <ul style="list-style-type: none"> 5課 1室 4機関 — 総務管理課 — 情報政策室 — オンブズパーソン事務局 — 市民相談センター — 消費生活センター — 公文書センター — 行政改革推進課 — 秘書課 — 広報対話課 — 人事課 — 企画政策部 <ul style="list-style-type: none"> 4課等 — 企画政策課 — 上越市創造行政研究所 — 文化振興課 — 交通政策課 — 財務部 <ul style="list-style-type: none"> 5課 1室 — 財政課 — 用地管財課 <ul style="list-style-type: none"> — 財産運用室 — 契約検査課 — 税務課 — 収納課 — 防災危機管理部 <ul style="list-style-type: none"> 2課 1室 — 市民安全課 <ul style="list-style-type: none"> — 原子力防災対策室 — 危機管理課 — 自治・市民環境部 <ul style="list-style-type: none"> 5課 1室 19機関 — 自治・地域振興課 <ul style="list-style-type: none"> — まちづくりセンター(3) — 総合事務所(13) — 共生まちづくり課 <ul style="list-style-type: none"> — 人権・同和対策室 — 男女共同参画推進センター — 市民課 <ul style="list-style-type: none"> — 出張所(2) — 環境保全課 — 生活環境課 — 福祉部 <ul style="list-style-type: none"> 4課等 7機関 — 福祉課 — 地域医療推進室 <ul style="list-style-type: none"> — 診療所(5) — 高齢者支援課 — すこやかなくらし包括支援センター <ul style="list-style-type: none"> — 福祉交流プラザ — 子ども発達支援センター — 健康子育て部 <ul style="list-style-type: none"> 4課 1室 ()内を除く — 健康づくり推進課 <ul style="list-style-type: none"> — 新型コロナウイルスワクチン接種事務室 — 国保年金課 — 保育課 <ul style="list-style-type: none"> — (保育園(34)) — とも課 — 産業観光交流部 <ul style="list-style-type: none"> 4課等 1室 2機関 — 産業政策課 <ul style="list-style-type: none"> — 商業・中心市街地活性化推進室 — 上越ものづくり振興センター — 女性サポートセンター — 産業立地課 — 観光交流推進課 — 施設経営管理室 — 農林水産部 <ul style="list-style-type: none"> 3課 1室 — 農政課 — 農村振興課 <ul style="list-style-type: none"> — 中山間地域農業対策室 — 農林水産整備課



○組織数の比較

		改正案	改正前	比較
部等	市長部局	11	10	1
	全体	13	12	1
課等	市長部局	45	43	2
	全体	59	57	2
課内室	市長部局	9	9	0
	全体	9	9	0
機関等	市長部局	33	33	0
	全体	46	46	0

配 布 資 料	
資料No.	3
担当課	上越市創造行政研究所

上越市創造行政研究所における新所長の内定について

1 概 要

上越市創造行政研究所の所長として、令和5年4月から 藤山 浩 氏を迎え、同氏の指導・助言に基づく企画運営や調査研究等を推進する。

2 所長（内定者）略歴等

(1) 氏 名 藤 山 浩 （ ふじやま こう ）

(2) 所 属 等 一般社団法人 持続可能な地域社会総合研究所 所長

(3) 略 歴 1959年、島根県益田市生まれ（63歳）。一橋大学経済学部卒業。博士（マネジメント）。専門は、中山間地域政策、未来社会論、地域計画、地域分析（人口・経済）、地域づくり支援。島根県中山間地域研究センター等を経て2017年より現職。地域社会ごとに詳細なデータに基づく地域の持続可能性の分析や助言などを全国各地で行うとともに、総務省地域力創造アドバイザー他、国や地方自治体の委員を多数歴任。

※ 経歴等の詳細は別紙参照

3 任用条件等

(1) 身 分 非常勤特別職

(2) 職務内容 創造行政研究所の運営、調査研究に対する助言及び指導

(3) 就 任 日 令和5年4月1日

上越市創造行政研究所長（内定者） プロフィール

※令和4年10月現在

氏 名 藤山 浩（ふじやま こう）

所 属 等 一般社団法人 持続可能な地域社会総合研究所 所長

略 歴 1959年、島根県益田市生まれ（63歳）。一橋大学経済学部卒業。博士（マネジメント）。専門は、中山間地域政策、未来社会論、地域計画、地域分析（人口・経済）、地域づくり支援。島根県中山間地域研究センター等を経て2017年より現職。地域社会ごとに詳細なデータに基づく地域の持続可能性の分析や助言などを全国各地で行うとともに、総務省地域力創造アドバイザー他、国や地方自治体の委員を多数歴任。



<経歴>

1959（昭和34）年10月、島根県益田市生まれ

1978年 一橋大学経済学部入学

1982年 一橋大学経済学部卒業、広島県・県立高校社会科教諭、(株)中国・地域づくりセンター主任研究員、ニュージーランド留学、広島大学大学院国際協力研究科等

1998年 島根県中山間地域研究センター地域研究課研究員 着任

2004年 同センター地域研究グループ科長

2009年 島根県立大学連携大学院教授（10月より兼任）

2013年 島根県中山間地域研究センター 研究統括監

2017年 3月、同センター・同大学院退職
4月、一般社団法人 持続可能な地域社会総合研究所を設立、所長に就任

<兼職> 北海学園大学客員教授（2019年度～）、総務省地域力創造アドバイザー（2019年度～）

<学位> 博士（マネジメント）2008年3月取得 広島大学大学院社会科学研究科マネジメント専攻
博士論文「中山間地域における地域構造の転換と新たな地域マネジメントに関する研究」

<主な委員等(2014年度以降)>

内閣府 まち・ひと・しごと創生本部

「地方創生における中山間地域ワーキング」有識者委員（2015年度～）

「地域の課題解決のための地域運営組織に関する有識者会議」委員（2015年度～）

「i-都市再生交通モジュール検討会」委員（2018年度～）

総務省 「『田園回帰』に関する調査研究会」委員（2016年度～）

「地域の暮らしサポート研究会」委員（2017年度～）

国土交通省

国土政策局 「集落地域における「小さな拠点」形成推進に関する検討会」委員（2012年度～）

国土政策局 「都市圏における将来シナリオ策定に係る有識者委員会」委員（2014年度～）

国土政策局 「国土審議会計画推進部会 住み続けられる国土専門委員会」委員（2016年度～）

国土政策局 「小さな拠点を核とした地域構造検討会」委員（2016年度～）

総合政策局 「地域を支える持続可能な物流システムのあり方に関する検討会」委員（2014年度～）

農林水産省 「中山間地域等直接支払制度等に関する第三者委員会」委員（2010年度～）

「活力ある農山漁村づくり検討会」委員（2014年度～）

「人口減少社会に対応した農村整備研究会」委員（2014年度～）

農林水産政策研究所 機関評価委員（2017年度～）

厚生労働省 「地域における住民主体の課題解決力強化・相談支援体制の在り方に関する検討会」委員（2016年度～）

環境省 「持続可能な成長エンジン研究会」委員（2019年度～）

高知県 集落活動センター推進アドバイザー

<主な著作、2015年以降>

「田園回帰1%戦略ー地元にと仕事を取り戻すー」2015年、藤山 浩 著、農文協「シリーズ田園回帰」全集

『『循環型経済』をつくる』2018年、藤山 浩 編著、農文協「図解でわかる田園回帰1%戦略」シリーズ第1巻

『『地域人口ビジョン』をつくる』2018年、藤山 浩 編著、農文協「図解でわかる田園回帰1%戦略」シリーズ第2巻

『『小さな拠点』をつくる』2019年、藤山 浩 編著、農文協「図解でわかる田園回帰1%戦略」シリーズ第3巻

「日本はどこで間違えたのか〜コロナ禍で噴出した「一極集中」の積弊」2020年、藤山 浩 著、河出書房新社