

# 令和4年度 第12回吉川区地域協議会次第

日時：令和5年1月19日（木）午後6時30分  
場所：吉川コミュニティプラザ 大会議室

## 1 開 会

## 2 会長あいさつ

## 3 報告事項

### (1) 会長報告

### (2) 委員報告

### (3) 事務局報告

- ・吉川保健センターについて
- ・株式会社よしかわ杜氏の郷について
- ・令和4年度吉川区地域活動支援事業活動報告会について
- ・予約型コミュニティバスの利用状況について

## 4 協議事項

### (1) 「上越市吉川ゆったりの郷の一部廃止について」の諮問に対する答申について

### (2) 自主的審議事項

- ・地域活性化の方向性について
- ・若者移住・定住部会における審議とまとめについて

### (3) その他

- ・吉川区地域協議会だより第46号について

## 5 総合事務所からの諸連絡について

## 6 そ の 他

- ・次回地域協議会の日程調整

2月25日（土）15時から

吉川コミュニティプラザ

## 7 閉 会

## 吉川保健センターの維持について

### 1 前回の説明について

- ・「公の施設の適正配置 計画」に基づき、吉川コミュニティプラザに用途変更する。(現在の利用形態が変わるものではない。)
- ・さらに、一部を「貸館施設」として位置付け、現在の利用者はもとより、広く市民の方から利用いただけるスペースとする。

### 2 検討内容、経過

- ・建築基準法上、保健センターは「事務所」であり、これをコミュニティプラザの「貸館施設」に用途変更するには、確認申請手続きや施設の改修工事が必要となる。

	コミュニティプラザ（貸館）に 用途変更する場合
①建築確認申請の手続 (建物が建築基準法などに 適合しているかを確認)	200 m <sup>2</sup> 超：必要 200 m <sup>2</sup> 以下：不要
②異種用途区画工事 (耐火扉、防火壁 など)	必 要

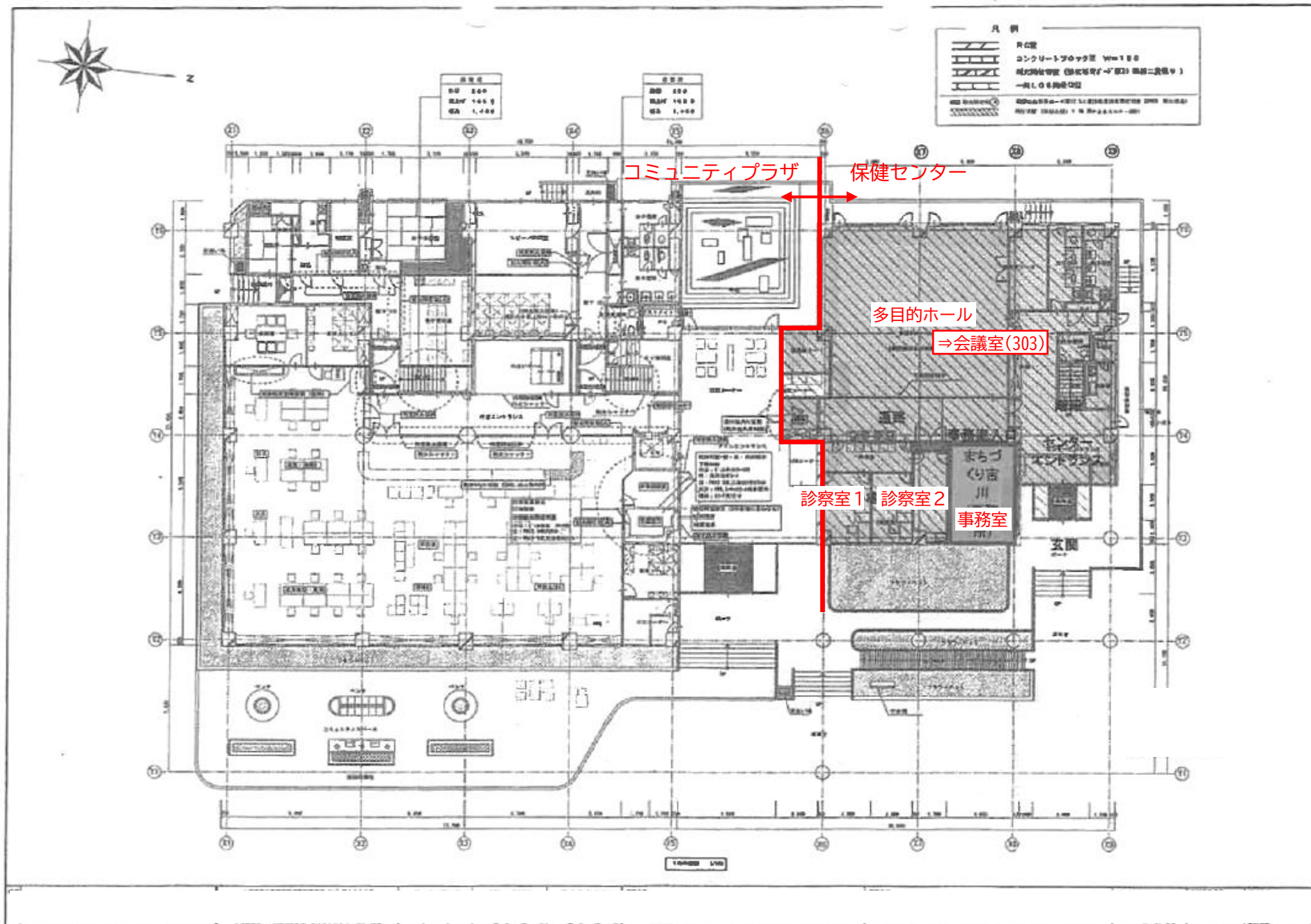
- ・そのため、「貸館施設」を設置することは、その後の利用見込に比して改修費用が過大であり、費用対効果が著しく低いと判断した。



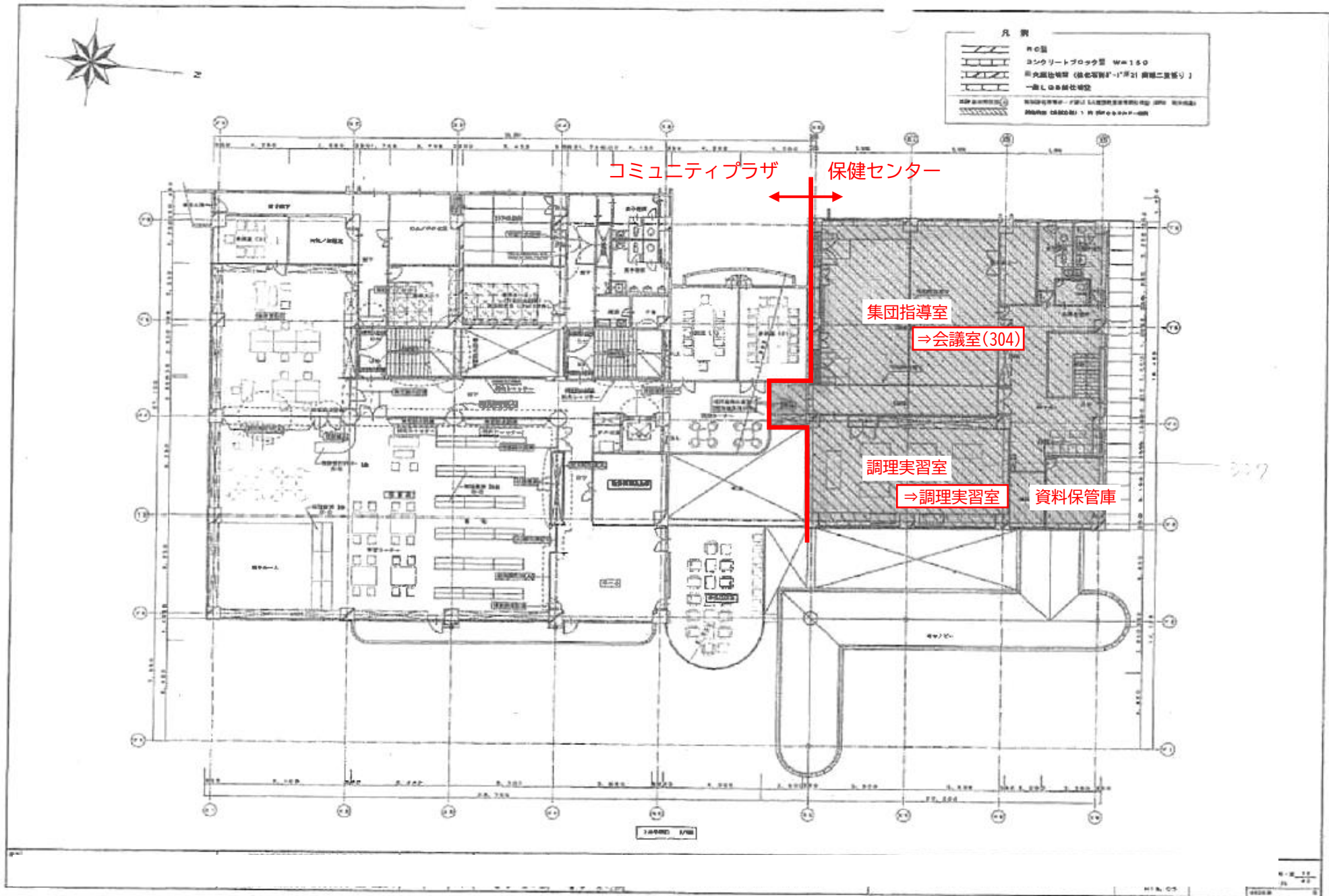
### 用途変更は行わず、保健センターを維持する。

これまでどおり、まちづくり吉川の事務所、地域支えあい事業、確定申告、選挙関係、イベント関連の会議などで利用。

【参考】吉川コミュニティプラザ・吉川保健センター 平面図（1階）



【参考】吉川コミュニティプラザ・吉川保健センター 平面図（2階）



## 吉川区地域活動支援事業活動報告会 開催要領（案）

### 【開催趣旨】

令和 4 年度地域活動支援事業を活用した団体等の事業の実施状況や成果を発表する機会を設け、地域活動への理解と区内の自発的・自主的な活動の推進につなげる。

1. 主 催 吉川区地域協議会（上越市）
2. 開催日等 2月25日（土）午後1時30分～
  - 一般公開とする
  - 地域協議会と併せて開催する（地域協議会は午後3時）

・開 会	3分
・各団体発表：8分×8事業	64分
・全体質疑	15分
・（仮称）地域独自の予算について （地域活動支援事業の終了について）	5分
・閉 会	3分
<hr/>	
計：90分（1時間30分）	

3. 会 場 吉川コミュニティプラザ
4. 内 容
  - ・令和 4 年度地域活動支援事業活動報告（実施団体から）
  - ・令和 5 年度、令和 6 年度（仮称）地域独自の予算の説明  
（地域活動支援事業の終了について）
5. 参加周知方法
  - ・各町内会ほか各団体へ開催案内を配布（1月）
  - ・防災無線による放送

令和 4 年度上越市（吉川区）  
地域活動支援事業活用団体 各位

吉川区地域協議会 会長 山岸 晃一

### 令和 4 年度吉川区地域活動支援事業活動報告会について（依頼）

標記のことについて、事業の募集要項に記載のとおり、今年度の上越市（吉川区）地域活動支援事業に採択され、活動を行った団体から、事業の実施状況や成果を発表していただく報告会を行うこととしました。

つきましては、標記報告会を下記のとおり開催しますので、ご多用のところ恐縮ですが、ご出席くださるようお願いいたします。

#### 記

1 日 時 令和 5 年 2 月 2 5 日（土） 午後 1 時 3 0 分～午後 3 時 0 0 分（予定）

2 場 所 吉川コミュニティプラザ 3 階 大会議室

#### 3 実施方法等

(1)各事業実施団体が事業の実施状況や成果についての発表を 8 分間行います。

- ・出席者への配布資料として、事業完了後に提出いただく「結果概要書」を事務局で用意する予定です。一般参加者（観覧者）や地域協議会委員が理解しやすいよう、追加資料等をご用意いただける場合は、事務局に 30 部お届けください。
- ・発表の終了 1 分前に合図をしますので、まとめに入ってください。

(2)事業番号順（採択順）に発表していただきます。会場内でお待ちください。

<採択順と発表時間（予定）>

①大乘寺町内会	… 13 時 35 分～
②夢をかなえる会	… 13 時 44 分～
③越後長峰城址保存会	… 13 時 53 分～
④尾神岳スカイスポーツエリア運営委員会	… 14 時 2 分～
⑤水源地域振興対策協議会	… 14 時 11 分～
⑥吉川区青少年育成会議	… 14 時 20 分～
⑦里山文化研究会	… 14 時 29 分～
⑧吉川観光協会	… 14 時 38 分～

(3)出席者は複数人でも結構です。

#### 4 その他

- ・パソコンやプロジェクター、スクリーンを使用する場合は、2 月 1 日（水）までに事務局へご連絡ください。
- ・報告会は一般公開となり、委員、事務局のほか、観客、マスコミ関係者も参加しますのでご承知おきください。
- ・追加資料がある場合は 2 月 2 4 日（金）正午までに事務局へ提出してください。
- ・ご不明な点は、事務局へご連絡ください。

#### 【お問合せ】

吉川区総合事務所 総務・地域振興グループ  
担当：平原、霜鳥  
電話：025-548-2311（代） FAX025-548-3011



予約型コミュニティバスの利用状況

第12回吉川区地域協議会  
令和5年1月19日  
資料No. 3

1 月別の利用人数

地区	月	予約件数		利用人数	うちデマンド 利用人数	うち定時便 利用人数
		予約件数	うちWEB 予約件数			
安塚区	10月	142件	3件	147人	147人	-
	11月	161件	4件	192人	192人	-
	小計	303件	7件	339人	339人	-
	1日平均	7.6件	0.2件	8.5人	8.5人	-
牧区	10月	96件	1件	180人	101人	79人
	11月	101件	4件	184人	107人	77人
	小計	197件	5件	364人	208人	156人
	1日平均	4.9件	0.1件	9.1人	5.2人	3.9人
合計		500件	12件	703人	547人	156人
1日平均		12.5件	0.3件	17.6人	13.7人	3.9人

【前年度との比較（1日平均）】

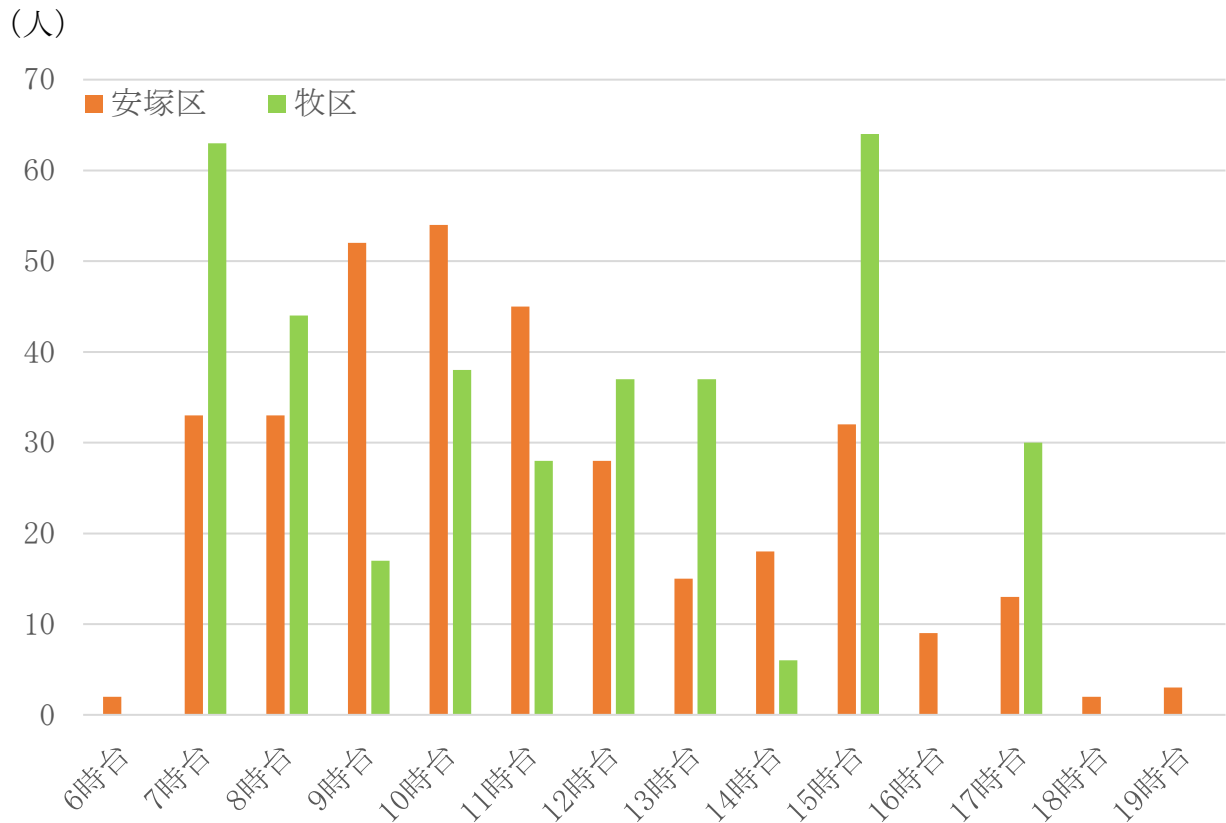
地区	令和4年10月～11月	令和3年度	比較
安塚区	8.5人	3.5人	+5.0人（+143%）
牧区	9.1人	8.1人	+1.0人（+12%）
合計	17.6人	11.6人	+6.0人（+52%）

【乗合状況】

地区	1人	2人	3人	4人以上	1便当たりの 乗車人数
安塚区	213回	34回	14回	2回	1.29人
牧区	136回	25回	5回	2回	1.24人
合計	349回	59回	19回	4回	1.27人
割合	81%	14%	4%	1%	-

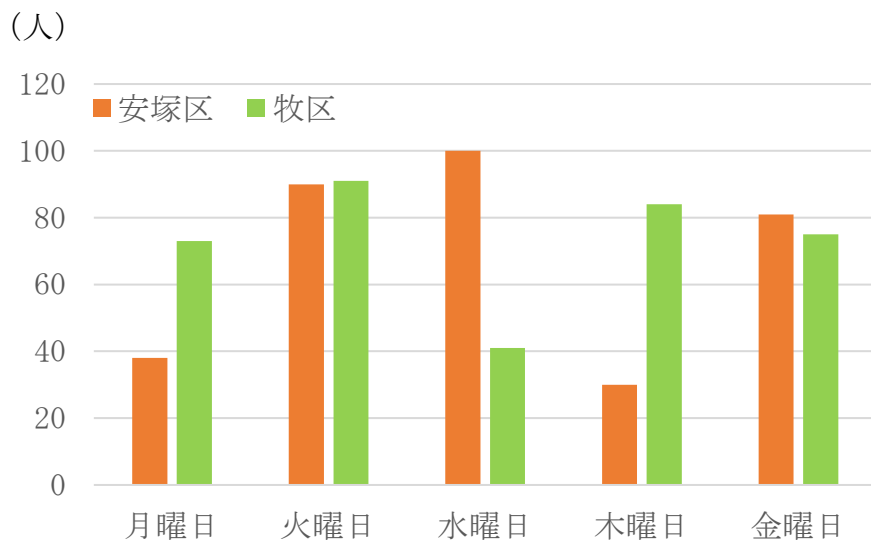
- ・ WEB予約は利用が少ないが、主に市外から来る人に利用されている。
- ・ 安塚区、牧区ともに令和3年度と比較して利用者が増加した。特に安塚区では、予約型コミュニティバスを導入する前の路線が曜日運行であり、便数も少なかったことから、利用者数が大きく増加した。
- ・ 1人での利用が8割と多く、1便当たりの乗車人数は約1.27人とどまっている。
- ・ 4人以上の乗り合いは、団体が温浴施設や飲食店への移動に利用したものである。

## 2 時間帯別の利用人数



- ・ 安塚区、牧区ともに午前中を中心に利用が多い。
- ・ 牧区では、7時台、15時台、17時台に運行する定時便の利用が多い。
- ・ 朝6時台、夕方18～19時台の利用はほとんどない。

## 3 曜日別の利用状況



- ・ 安塚区では、通院や通勤、買い物の定期利用がある火曜日、水曜日、金曜日の利用が多いと考えられる。
- ・ 牧区では、食料品等を販売している農協へのバス利用が多いため、休業日にあたる水曜日の利用が少ないと考えられる。



#### 4 停留所別の利用状況

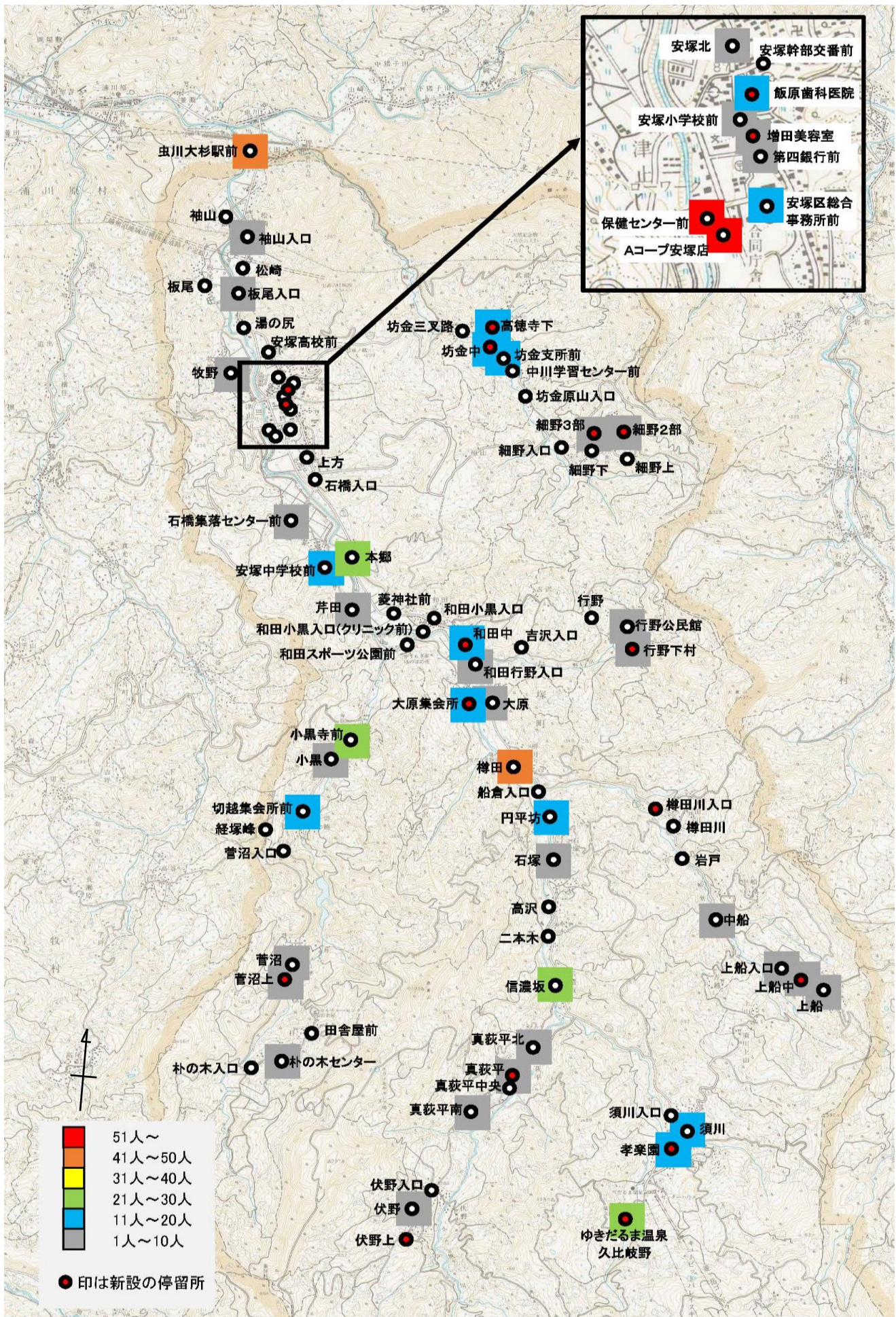
利用人数の多い 停留所（上位5件）	安塚区	牧区
1位	保健センター前（127人）	農協前（127人）
2位	Aコープ安塚店（87人）	原（31人）
3位	樽田（43人）	牧区総合事務所前（28人）
4位	虫川大杉駅前（41人）	牧診療所前（24人）
5位	小黒寺前（27人）	小平（23人）

- ・ 安塚区では、路線バスとの乗継拠点であり、安塚診療所の最寄り停留所である「保健センター前」での乗降が一番多く、次いで、買い物ができる「Aコープ安塚店」での乗降が多い。
- ・ 牧区では、路線バスとの乗継拠点であり、買い物ができる「農協前」での乗降が一番多い。

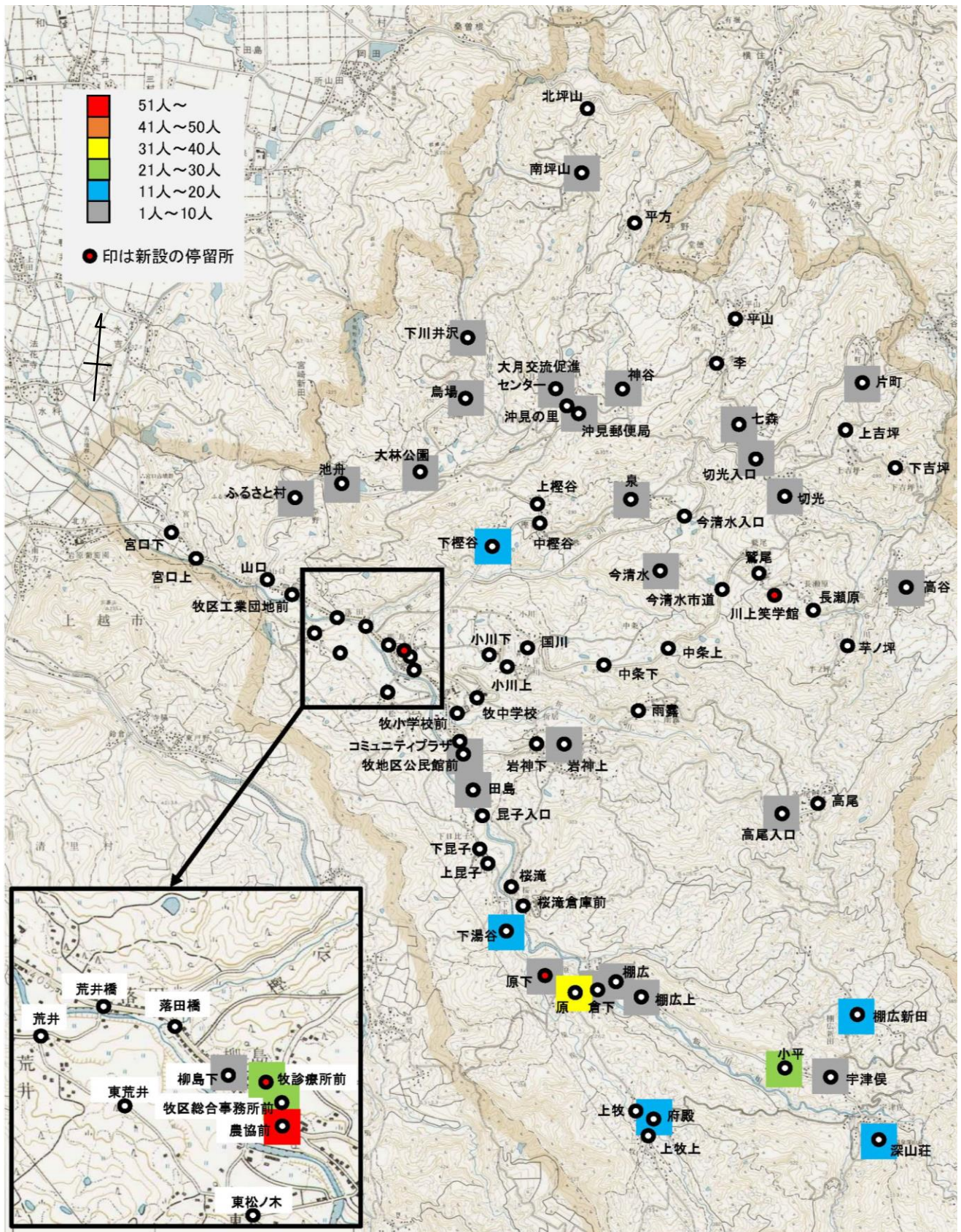
#### 5 利用者からの感想・要望

- ・ 利用したいときに利用できるのもので、便利になった。
- ・ 停留所を新設してもらったので、利用している。
- ・ 路線の垣根がなくなったので、知人と乗り合って温泉施設や飲食店に行っている。
- ・ 運行時間が拡大されたので、通勤に利用できる。
- ・ 既存の停留所まで歩くことができないので、停留所を新設してほしい。  
（安塚区「樽田入口」（12/7新設）、牧区「牧診療所前」（10/31新設）停留所を新設済み）









答申書素案  
(支障なし)

令和5年〇月〇日

(宛先) 上越市長

吉川区地域協議会  
会長 山岸 晃一

上越市吉川ゆったりの郷の一部廃止について (答申)

令和4年11月29日付け上施第39168号で諮問のあった、諮問第80号：上越市吉川ゆったりの郷の一部廃止について、下記のとおり意見を付して答申します。

記

上越市吉川ゆったりの郷の一部廃止について、地域住民の生活に直接の支障はないものと判断します。

ゆったりの郷開設当初から設置された「酵素風呂」は、社会情勢の変化により利用客が減少したため、諮問のとおり廃止は止むを得ないと考えますが、今後、新たな魅力づくりやサービス提供をはじめ、吉川ゆったりの郷の利用客増加に向けた取り組みについて、一層の支援をお願いします。



# 【検討用】「地域活性化の方向性」のまとめ（案）

第12回吉川区地域協議会  
令和5年1月19日  
資料No. 4

R5.1月.作成

## 【定型書式】

《吉川区の地域活性化に向けて》

吉川区の 豊かな自然、受け継がれる歴史や文化や産業

という個性(強み、特性)をいかして

誰もが愛着を持って暮らし続け、

訪れる人が思い出を語れるようなまちを目指します。

## ○構成要素

- ・道の駅よしかわ(周辺)の活性化
- ・尾神岳周辺の活性化
- ・豊かな自然を生かした試み・営み(田舎暮らし、冬季の楽しみ)
- ・歴史・文化の振興・発信(酒づくり文化、史跡・文化財)
- ・農業振興(営農の形態、耕作放棄地の有効活用)
- ・地域コミュニティ、地域活動の維持・活性化(安心・安全な地域づくり)
- ・若者の定住促進(企業・働く場の確保、子育て支援)
- ・移住促進(空き家活用、移住施策・仕組みづくり)

参考:構成要素掲出の参考となる項目(各分科会の検討項目など)

## ○高齢者対策(交通対策含む)

- ・交通環境の充実と交通弱者・買い物弱者対策の推進
- ・過疎地域での安全安心な生活環境の確保
- ・健康寿命の延伸

## ○若者の移住・定住

- ・次世代の定着
- ・移住促進(Iターン・Uターン)

## ○地域づくり

- ・道の駅よしかわ杜氏の郷の活性化
- ・尾神岳周辺観光の活性化
- ・防犯・防災対策の推進
- ・自然環境保全の取組

吉川区

# 地域協議会だより

(第46号) 令和5年2月発行  
発行 吉川区地域協議会  
編集 たより編集委員会  
事務局 吉川区総合事務所  
総務・地域振興グループ  
TEL 025-548-2311

## 地域活性化と 地域課題の解決へ向けて

吉川区地域協議会 会長 山岸 晃一



新春のお喜びを申し上げます。

本年は第5期地域協議会委員の任期最後の年になります。

今年2月には令和4年度で終了する地域活動支援事業の活動報告会（令和4年度採択事業）を予定しておりますし、今まで地域活動支援事業として住民団体の皆様が実施されてきた事業の何件かは令和5年度からスタートする「(仮称)地域独自の予算」の対象事業として引き続き実施されるという話も聞いております。

地域協議会としても任期最後となるこの年、地域を元気にするための事業を創り上げるべく活動して参ります。

諮問事項の審議のほか、事業提案や意見書の提出によって、地域活性化と地域課題の解決につなげることを念頭に本年も活動を進めて行きたいと考えております。

具体的な話としましては、尾神岳周辺の観光振興や道の駅よしかわ杜氏の郷の活性化（空き緑地有効利用）などについて検討を進めて行く予定ですので、皆様の考えや意見をぜひ地域協議会にお寄せいただきたいと思います。そしてそれを反映できるよう努力して参りたいと考えております。

皆様のご協力をお願いいたします。

## 令和4年度吉川区地域協議会活動状況

※令和4年12月末現在  
※( )内は主な議題等

- 4月28日… 第1回地域協議会（地域活動支援事業、株式会社よしかわ杜氏の郷の民営化（意見）、地域自治プロジェクト等）
- 5月12日… 第2回地域協議会（地域活動支援事業（プレゼンテーション）等）
- 5月19日… 勉強会（地域活動支援事業審査について）  
第3回地域協議会（地域活動支援事業の審査・採点、株式会社よしかわ杜氏の郷の民営化に関する意見に対する回答）
- 5月25日… 吉川区地域協議会だより号外発行
- 5月26日… 市長訪問
- 6月16日… 第4回地域協議会（中山間地域農業の維持・振興に向けたワークショップの開催状況と今後の展開、(仮称)地域独自の事業提案、地域活性化の方向性等）

## 【吉川区地域協議会活動状況等】

- 6月25日… 吉川区地域協議会だより第44号発行
- 6月29日… 頸北地区地域協議会委員合同市長懇談会
- 6月30日… 地域で活動する団体・事業者と地域協議会委員との意見交換会
- 7月11日… 第5回地域協議会（株式会社よしかわ杜氏の郷の民営化（意見）等）
- 7月28日… 第6回地域協議会（Jホールディングスグループの整理について、日帰り・宿泊温浴施設の今後の方向性の検討について、株式会社よしかわ杜氏の郷の民営化に関する意見に対する回答等）
- 8月25日… 第7回地域協議会（諮問事項「新市建設計画の変更」、地域活動支援事業活用団体へのアンケート、株式会社よしかわ杜氏の郷の民営化について、（仮称）地域独自の予算について等）
- 9月8日… 勉強会（（仮称）地域独自の予算の概要（案）について、地域活性化の方向性について）
- 9月22日… 第8回地域協議会（諮問事項「新市建設計画の変更」に対する答申、指定管理施設・市出資法人の収支状況等について（報告）等）
- 9月25日… 吉川区地域協議会だより第45号発行
- 10月20日… 第9回地域協議会（地域活性化の方向性について、道の駅よしかわ杜氏の郷・尾神岳周辺の活性化について等）
- 11月17日… 道の駅活性化セミナーに参加（市主催）
- 11月19日… 頸北地区地域協議会委員合同研修会（講演：上越市の地域自治区と地域協議会（講師：福島大学人間発達文化学類 牧田実教授））
- 11月24日… 視察研修（道の駅「良寛の里わしま」、道の駅「瀬替えの郷せんだ」）  
第10回地域協議会（上越市吉川ゆったりの郷の一部廃止について、予約型コミュニティバスについて、自主的審議事項・各分科会の取組について、地域活性化の方向性について等）
- 12月12日… 現地学習会（吉川ゆったりの郷・酵素風呂の現状等について）
- 12月15日… 第11回地域協議会（諮問事項「上越市吉川ゆったりの郷の一部廃止について」、視察研修の報告・感想について、自主的審議事項・各分科会の取組について、地域活性化の方向性について、吉川区地域活動支援事業活動報告会について等）

（令和4年12月末現在）

### ◆頸北地区地域協議会委員合同研修会実施

#### ～上越市の地域自治区と地域協議会～

令和4年11月19日、大潟区の上越体操場ジムリーナにて頸北地区地域協議会委員合同研修会を開催しました。

会場には、吉川区・柿崎区・頸城区・大潟区の地域協議会委員等47名が参加し、上越市地域協議会検証会議（平成25～26年設置）委員を務められた牧田実さん（福島大学 人間発達文化学類教授）が「上越市の地域自治区と地域協議会～地域自治を一步進めるために～」と題した講演を行いました。

講演では、他地域との比較も踏まえ上越市の地域自治区制度の特徴を捉えるとともに、「参加」と「自治」の視点から地域自治を深化させる地域協議会のあり方をご教示いただきました。



↑ 研修会の様子



◆視察研修などを実施 ～「道の駅」活性化に向けて～

地域協議会では、「道の駅よしかわ杜氏の郷」の活性化が、吉川の地域活性化の核になり得るものと位置づけ、誘客を含む交流人口増はもとより、雇用創出や産業振興につながる取り組みや方向性、あるいはそのヒントを探るため、現状や課題、解決・活性化策などについて、研究や検討を進めています。

これまで、「道の駅よしかわ杜氏の郷」敷地内で営業している「よしかわ杜氏の郷」「吉川ゆっつりの郷」「四季菜の郷」「くつろぎ長屋」「セブンイレブン」等関係者の皆様との意見交換や、市の担当課から協力していただき、株式会社テレコムベイシス（コンサルティング会社）の方を講師に道の駅について学習するセミナーにも参加しました。

令和4年11月24日には、視察研修を行い、「道の駅 良寛の里わしま」（長岡市）と「道の駅 瀬替えの郷せんだ」（十日町市）を訪問。現地を見学するとともに、関係者と意見交換を行ってきました。

規模やコンセプトが全く違う道の駅でしたが、それぞれ、「運営する主体やリーダーがしっかりしており、目的や将来像を持っている」「雇用を含め、経済が伴っている」ことが印象的でした。

今後「道の駅よしかわ杜氏の郷」の活性化を考えて行く上で、参考にしたいと思います。



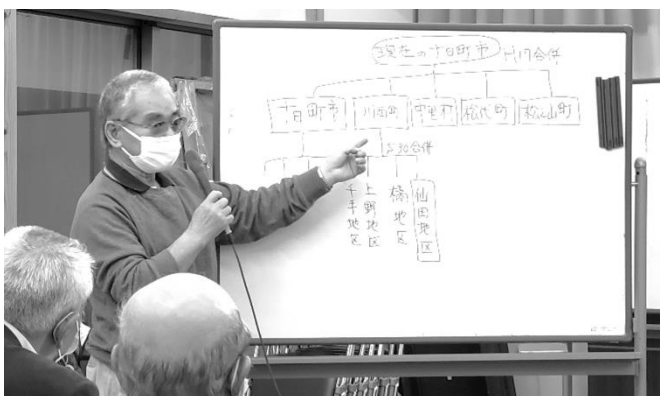
↑道の駅活性化セミナー（令和4年11月17日）



↑ゼネラルマネージャーと意見交換（良寛の里わしま）



↑古民家を利用した施設（良寛の里わしま）



↑駅長と意見交換（瀬替えの郷せんだ）



↑地域住民に密着した運営（瀬替えの郷せんだ）

### 新市建設計画の変更についての諮問・答申

令和4年8月9日付けで「新市建設計画の変更」について諮問があり、令和4年9月22日付けで市長宛に以下の答申内容のとおり答申しました。

【諮問】 諮問第80号 新市建設計画の変更について（文書番号：上企第29045-23号）

#### 【新市建設計画と計画変更】

- ・新市建設計画…新市建設計画は平成16年7月に、上越市と13町村との合併に当たり、合併後の上越市の建設を総合的かつ効果的に推進することを目的に策定されたもの。  
上越市の建設の基本方針と、それを実現するための施策及び財政計画を中心に構成する。  
新市建設計画に位置付けられた事業に限り、合併特例債を活用することができる。
- ・計画の変更…計画に登載した事業で、令和5年度以降に合併特例債の活用が見込まれるものがあることから、合併特例債の発行期限に合わせ、計画期間の終期を令和4年度から令和11年度まで7年間延長する。  
併せて、延長後の計画期間を含む、人口の将来見通しに関するデータを最新の数値に更新する。

#### 【答申内容】

令和4年8月9日付け上企第29045-23号で諮問のあった、諮問第80号：新市建設計画の変更について、地域住民の生活に支障はないものと認めます。

### 【令和4年度上越市（吉川区）地域活動支援事業レポート】

#### 大乗寺歴史遺産保存・活用事業(大乗寺町内会)

令和4年10月9日、大乗寺町内会の皆さんが、吉川中学校体育館で、地域活動支援事業「大乗寺歴史遺産保存・活用事業」の「大乗寺のお宝自慢発表会」を行いました。

竹直出身の郷土史研究家・小田豊さんが、大乗寺と上杉謙信公との繋がりなどについて講演したほか、謙信公の出陣の儀式を再現する武禊式を一義会の皆さんが披露され、区内外から集まった約80人の参加者は、地域の歴史の奥深さを知るとともに、勇壮な戦国絵巻を楽しみました。



↑一義会の皆さんと一緒にカチドキをあげました

## 【令和4年度上越市（吉川区）地域活動支援事業レポート】

### 尾神岳天岩戸伝説 PR 推進事業(水源地域振興対策協議会)

令和4年11月13日、水源地域振興対策協議会の皆さんが、地域活動支援事業の採択事業である天岩戸尾神岳伝説 PR 推進事業の一つ「尾神伝説に係る PR DVD 披露と記念講演会」を行いました。

悪天候のため現地見学会は中止となりましたが、会場の吉川スカイトピア遊ランド体育館には、80人近い人が集まりました。

講演会講師には、上越古事記の会の景山しのぶさんを迎え、日本最古の物語に触れるロマンや楽しさ、難しさなどのお話をいただきました。



↑天岩戸伝説も記されている古事記を仲間とともにひも解く楽しさを語る景山氏

### よしかわ道の駅活性化事業(吉川観光協会)



↑ライブパフォーマンスで盛り上がる道の駅広場

吉川観光協会の皆さんは、地域活動支援事業の採択事業である「よしかわ道の駅活性化事業」の一つとして「よしかわ道の駅まつり・青空フェス」を令和4年8月11日に開催しました。

地元出身のアーティストたちのライブや地域の舞踊団体、太鼓のパフォーマンスなども行われ、会場となった道の駅広場には、区内外から約300人が集まりました。

また、道の駅関連施設の皆さんの協力で、利用券の活用等も行われ、賑やかな「道の駅まつり」となりました。

現在、吉川観光協会では、「道の駅案内ガイド(パンフレット)」の製作に取り掛かっています。

### 尾神パラグライダーランディング整備事業(尾神岳スカイスポーツエリア運営委員会)

令和4年10月16日、尾神岳スカイスポーツエリア運営委員会の皆さんが、地域活動支援事業の採択事業である「尾神パラグライダーランディング整備事業」の一つとして2022上越尾神カップパラグライダー大会に合わせて、「尾神そば朝食選手権大会」を行いました。

上空ではパラグライダーが競い合うなか、陸では、広々と整備されたばかりのランディング場を舞台に、吉川名物「尾神そば」の朝食いで競う選手たち。

雄大な尾神岳をバックに、スカイスポーツとそばの朝食いで楽しむ人たちで賑わった秋の1日となりました。



↑尾神岳をバックに熱戦が繰り広げられました

## 【令和4年度上越市（吉川区）地域活動支援事業レポート等】

### 「地域のお宝自慢」探検隊事業パート2(吉川区青少年育成会議)

令和4年12月1日、吉川区青少年育成会議の皆さんが、地域活動支援事業採択事業である「地域のお宝自慢」探検隊事業パート2「地域のお宝マップづくり事業」の1つ「地域のお宝発表会」を行いました。

吉川小学校4年生、吉川中学校1年生と2年生が、自分たちで探して、聞いて、まとめた地域資源の魅力を、会場に集まった100人を超える人たちに、演劇やクイズ、動画を交えながら伝えました。

今回子どもたちがまとめた地域のお宝の数々は「お宝マップ」にまとめられ、今後、区民の皆さんからご覧いただける予定です。



吉川小学校4年生の発表の様子



吉川中学校1年生、2年生の発表の様子

## 令和4年度吉川区地域活動支援事業活動報告会 開催

令和4年度地域活動支援事業を活用した団体等の事業の実施状況や成果を発表する「令和4年度吉川区地域活動支援事業活動報告会」を開催します。

どなたでもご参加いただけます。

地域を盛り上げるために頑張っている皆さんの取組報告を、ぜひ会場でお聞きください。

○と き…2月25日（土）午後1時30分から（午後3時まで（予定））

○ところ…吉川コミュニティプラザ3階大会議室

○内容（予定）…・令和4年度地域活動支援事業活動報告（実施団体から）  
・令和5年度、令和6年度（仮称）地域独自の予算の説明

○問合せ…吉川区地域協議会事務局（吉川区総合事務所 総務・地域振興グループ）  
（☎025-548-2311、FAX025-548-3011、mail:yoshikawa-soumu.g@city.joetsu.lg.jp）



### 【編集後記】

地域協議会だより第46号をお届けします。

令和も早や5年目に入りました。区民の皆様には、いつも協議会にご理解、ご協力をいただき御礼申し上げます。

4月になりますと委員の任期も最終年度となります。まだまだ課題はありますが残りの期間、せいっぱい活動させていただきます。今後もよろしく願いいたします。

第46号たより編集委員 五十嵐 豊、江村 奈緒美、大滝 健彦