

広報

2023  
6月号  
No. 1137



上越市  
公式SNSは  
こちらから



うみがたり

開館 5周年

おめでとう!





一  
特集  
一

祝 開館5周年!

# うみがたりに出かけよう!



ま・ち・を・元・気・に・す・る  
水・族・館・で・あ・り・続・け・た・い



うみがたり館長 和田 淳太 さん

上越市における6代目の水族館として2018年(平成30年)にオープンした「うみがたり」は、6月26日に開館5周年を迎えます。開館以来、市民の皆さんに愛され、共に歩む水族館を目指し、これまでに200万人を超える皆様からお越しいただきました。

飼育数日本一を誇るマゼランペンギンや、ペンギンと並ぶ人気者の二頭のイルカたち。そして、実際の日本海の地形を模して造られた「うみがたり大水槽」で悠々と泳ぐ日本の魚。あらゆる分野でデジタル化が進む社会の中でも、生きものを生で見て、その多様さや素晴らしさを感じていただくことは、何物にも代えがたい体験と考えています。



# 来館者に聞いてみました!

市内在住で近いので、年間パスポートで何度も来ています。いつでも気軽に行ける水族館があるのは良いですね。ペンギンを間近で見れるところや、親子でゆっくり過ごせるところが好きです。



相馬 美空 さん(右)・和結 さん

長野県から上越に遊びに来ました。全国の水族館を巡っていますが、うみがたりは生きものの解説板に写真だけでなく、名前の由来や生態まで詳しく書いてあるのが素晴らしいです。学びや発見のある施設が身近にあるのは良いですね。



小林 真帆 さん

富山県から来ました。小さい頃に昔の水族館に来たことがあり、新しくなったうみがたりに行きたいと思っていました。大きい水槽をいろいろな角度から見られるのが面白いですね。



野島 浩一 さん・律子 さん



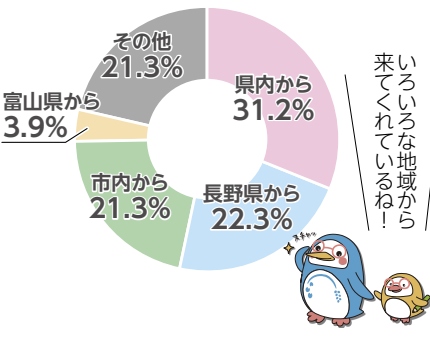
## どんな人が来館してるの?

(令和3年度 入館者アンケートから)

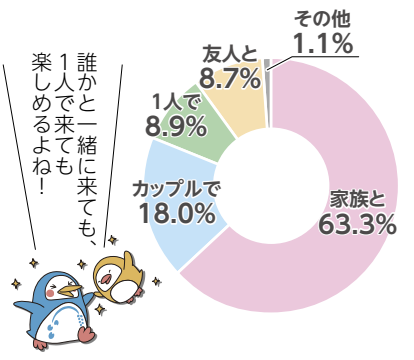


うみくん かたりん

### どちらからお越しですか?



### どなたとお越しですか?





## うみがたり

上越市立水族博物館 JOETSU AQUARIUM

- ▶ 開館時間 時期により異なる
- ▶ 入館料
  - 18歳以上：1,800円
  - 高校生：1,100円
  - 小・中学生：900円
  - 幼児(4歳以上)：500円
  - 65歳以上：1,500円
- ▶ 問合せ ☎025-543-2449



うみがたりでは、これからもご来館いただく皆様から喜んでいただくのはもちろんのこと、「教育」、「誘客」、「種の保存」などさまざまな分野に貢献することで、まさに活力を与えていける施設であり続けることを目指し、施設内外で取り組みを進めていきます。



いま、伝えたい。うみがたりスタッフの想い。

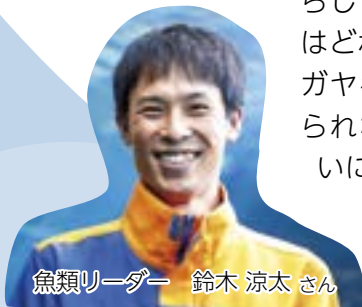
# スタッフがたり

約70人ものスタッフで運営しているうみがたり。皆さんとは実際にお会いする機会は少ないスタッフもいますが、どの人にも熱い想いが。今回はその中でも6人のスタッフに、日々の業務やうみがたりへの想いをお聞きしました。

プタイウラまで、  
語ります！



目の前の日本海には、太平洋とは異なるたくさんの個性的な生きものが暮らしています。当館で展示している生きものたちは、太平洋側から来た私にはどれも珍しく、例えば、名立の漁師さんの協力を得て展示しているヒゲナガヤギウオは、日本海側の水族館でもうみがたりでしか見られないんですよ。豊かな日本海の生きものたちに会いに、何度も足を運んでいただきたいです！



魚類リーダー 鈴木 涼太 さん

ここでしか見られない魚も。  
日本海って素晴らしいです。

鈴木さんお気に入りの  
ヒゲナガヤギウオ。



もうすぐみんなに  
会えるかな？



◀ 産まれたばかりの  
頃のアザラシ。  
毛がふっさふさ。

治療が必要な生きものには、普段と違う餌を与えたり飼育環境を変えたりと、普段と違う生活を求めることとなります。そうなる前に異変に気づき対処してあげられるよう、日頃から注意深く観察しています。アザラシの出産は、私にとって初めての哺乳類の繁殖でした。ちゃんと生まれてきてくれるか、育ててくれるかととても心配でしたが、最近ようやく喜びを実感できています。

動物たちの  
生活が変わらない  
ようにケアを。

獣医師 横澤 彰平 さん

ペンギンやアザラシの飼育を担当しています。うみがたりのマゼランペンギンの飼育数は約130羽と日本一！ 全国の水族館には当館出身のマゼランペンギンがたくさんいるんですよ。数が多い分、一羽一羽の体調の変化を見逃さないよう、気を付けています。アザラシの出産は、3週間前から飼育チーム総出で24時間体制で見守っていました。生まれたのは私がお休みの日でしたが、連絡をもらって駆け付けました。皆さんも、かわいがってくださいね！

ペンギンって表情も  
変わるんですよ。



海獣担当 米田 紗良 さん



今年3月、日本で初めてサクラダンゴウオの繁殖に成功しました。この魚は平成29年に発表された新種で、前例がない中、ゼロからのスタートだったので、苦労した分、成功してと



魚類担当 柴田 凧沙 さん

ても感慨深いです。新しい仲間がどんどん増えているうみがたりの成長を、市民の皆さんには一番近くで見たいと思っています。

## 日本で初めて サクラダンゴウオの 繁殖に成功しました。

スポイトでサクラダンゴウオの幼魚を移動する柴田さん。



▶ サクラダンゴウオは成魚でも3センチメートルほどの大きさ。



◀ サクラダンゴウオの卵。



館内に70基以上あるポンプを点検・清掃し、きれいな水質と生きものごとに最適な水温を保つよう心がけています。皆さんから最高の状態で生きものたちを見てもらうために、透明度には特にこだわっています。裏方の仕事なので普段はお会いできませんが、バックヤードツアーで皆さんにお会いするのを楽しみにしています！



メーターを確認しながらポンプのバルブを回す大淵さん。

クリアな水で泳ぐ魚たちを見てもらいたい。



水処理・設備担当 大淵 祐介 さん

毎日開催

### うみがたり バックヤードツアー

- ▶ とき…①午前11時15分～  
②午後2時15分～  
(各回30分程度)
- ▶ 定員…10人/回(当日先着順)
- ▶ 対象…小学1年生以上
- ▶ 費用…500円  
(入館料別途)

イルカとコミュニケーションを図る藤本さん。



イルカを担当しています。好評いただいているパフォーマンスでは、新しい演目に向けて、手作りのおもちゃを使ったトレーニングにもチャレンジしています。毎日手作業で行うプール掃除も大事な仕事です。夏場は床や壁に生える苔こけの成長が速く大変ですが、きれいな水槽を見ていただけるよう努力しています。会話ができるわけではないので、イルカたちとどうコミュニケーションをとるか試行錯誤の毎日ですが、私もイルカたちと一緒に成長していきたいです。



海獣担当 藤本 帆乃花 さん

イルカの気持ちに寄り添いながら、一緒に成長したい。



▲ 掃除中はイルカが「遊んで～」と寄って来ることも。



あなたも一緒に体験してみませんか

# うみがたりの課外活動

うみがたりでは、さまざまな体験型のプログラムも開催しています。

うみがたりがある上越だからこそできるとっておきの体験を、一緒にしてみませんか。

海の生きものと環境との関わりを学ぼう！

## エコもっとFree

うみがたりのスタッフと一緒に海岸清掃活動を行う環境学習プログラム。マイクロプラスチックの採取や漂着物の解説のほか、それらが与える生きものへの影響についても学びます。



ビーチクリーン活動を通じて、ぼくたちの住む海の環境について考えるよ。ぜひ参加してね！



DATA

- ▶とき…6月4日@午前11時（11月まで毎月第一日曜日）  
※雨天中止、7月・8月は午後4時～
- ▶集合…船見公園ビーチ ▶費用…無料 ▶申し込み…不要
- ▶持ち物…汚れてもいい服装、長靴、帽子、飲み物、軍手



飼育スタッフの仕事を体験！

## うみがたり こどもインターンシップ

オリジナルポロシャツを着て、餌の準備や餌やり、掃除など、飼育スタッフの仕事を体験。ペンギンやイルカ、アザラシのほか、さまざまな魚やクラゲなど、うみがたりに暮らす生きものたちが健康に過ごせる秘訣を聞いてみましょう！



※写真はイメージです

DATA

- ▶とき…6月18日@正午～（10月まで毎月1回実施予定）
- ▶対象…小学4～6年生 ▶定員…6人（抽選）
- ▶費用…3,000円（保険料込み）※入館料別途
- ※要申し込み。詳しくはホームページをご覧ください。



餌やりのときに、僕たちにペタペタ触るのはどうしてかな？飼育スタッフが毎日どんなことに気を付けているか、聞いてみよう。



サケの<sup>そしょう</sup>遡上観察から放流まで参加体験！

## うみがたりカレッジ出張講座

生きものや自然環境についてより深く学べる「うみがたりカレッジ」。中でも、毎年上越の川にも遡上してくる、私たちにとっても身近な魚「サケ」についてより深く知ってもらおうと、サケをテーマとした上越ならではの参加体験型プログラムを年数回開催しています。古くから伝わる<sup>とあみ</sup>投網を用いた伝統サケ漁の見学やサケの人工授精について学ぶほか、館内で孵化した稚魚の放流などを体験します。

※詳しくは今後ホームページで紹介いたします



### 番外編

## 館内の隠れペンギンを探せ！

実は、うみがたり館内のコンクリート壁には、いくつかペンギンのマークがあるって知ってましたか？

いくつ見つけられるか、挑戦してみてくださいね！





## うみがたり 5周年記念イベント

近日開催のイベントをご紹介します！

# 5th Anniversary ~ Gotta Have Fun! ~



### 5周年記念 うみがたり検定

うみがたりの歴史をパネルやクイズ形式で紹介！約90年にわたる上越市の水族館の歴史を振り返る上級者編もあります。

- ▶とき…6月3日(土)～7月2日(日)
- ▶ところ…うみがたり館内



### 5周年記念 アクリルキーホルダー

うみがたりに暮らす生きものたちがアクリルキーホルダーになりました。数量限定販売のため、お早めに。

- ▶とき…6月3日(土)～  
(無くなり次第終了)



### 水族博物館 うみがたり オープン5周年記念イベント

みんなでうみがたり5周年をお祝いしよう！直江津地区のあちこちに現れる市内のグルメや物産ブースを巡ってみよう。

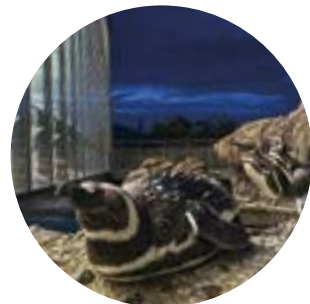
- ▶とき…6月24日(土)午前10時～
- ▶ところ…うみがたり第1駐車場ほか



### マゼフェス よいち magefes YOICHI 料理とお酒と夜の水族館

海の幸の料理や、ペンギンをモチーフにしたラベルのお酒を楽しむ大人向けの飲食イベント。

- ▶とき…6月9日(金)、10日(土)  
正午～午後8時
- ▶ところ…うみがたり第1駐車場



### うみがたり ペンギンナイト

「YOICHI」開催に合わせて特別開館！ペンギンの愛おしいエピソードなど、飼育スタッフによるペンギントークショーを開催。

- ▶とき…6月9日(金)、10日(土)  
午後6時～8時



### 第6回マゼランペンギン クラフトフェスタ上越

全国各地の作家によるペンギンをモチーフにした手作りアート作品の販売や手作り体験のほか、飲食コーナーもあります。

- ▶とき…6月10日(土)、11日(日)
- ▶ところ…海浜公園(西本町4)

来るたびに新しい発見がある「うみがたり」！ みんな、遊びに来てねー！





市の基本的な計画や重要な条例などの立案等の段階で、市民の皆さんから広く意見を募るとともに、寄せられた意見について意思決定を行い、その結果と市の考え方を公表する一連の制度です。

上越市パブリックコメント条例に基づき、令和4年10月1日から令和5年3月31日までの運用状況を公表します。

# 令和4年度下半期 パブリックコメント (市民意見公募手続)の 運用状況

■問合せ…広報対話課 (☎025-520-5615)

## ● パブリックコメントを実施した案件

案件名	実施期間	寄せられた意見数 (意見提出者数)	意見反映数
上越市第7次総合計画(案)	令和4年10月1日～30日	87件 (4人・1団体)	21件 (うち一部反映13件)
新市建設計画の変更(案)	令和4年11月25日～12月24日	0件	0件
上越市第4次男女共同参画基本計画(案)	令和4年12月23日～令和5年1月23日	31件 (5人・1団体)	16件 (うち一部反映14件)
上越市みんなで防犯安全安心まちづくり推進計画(案)	令和4年12月27日～令和5年1月25日	0件	0件
上越市原子力災害に備えた屋内退避・避難計画(案)	令和4年12月27日～令和5年1月25日	0件	0件
上越市第3次総合教育プラン(案)	令和4年12月27日～令和5年1月25日	7件 (1団体)	3件 (うち一部反映1件)
上越市第4次環境基本計画(案)(上越市第2次地球温暖化対策実行計画(案)を含む)	令和5年1月6日～2月4日	9件 (1人・1団体)	2件 (うち一部反映2件)
上越市第3次地域福祉計画(案)	令和5年1月11日～2月9日	6件 (1団体)	3件 (うち一部反映1件)
上越市自治基本条例に係る検証報告書(案)	令和5年2月9日～3月10日	9件 (1団体)	0件

## ● パブリックコメントを実施しなかった案件

案件名	公表期間
上越市景観計画の変更(案)	令和4年9月25日～10月24日
景観づくり重点区域の指定(案)	
上越都市計画道路の変更(案)	令和4年10月7日～11月7日
柿崎都市計画用途地域及び特別用途地区の変更(案)	令和4年10月27日～11月25日
上越農業振興地域整備計画の変更(案)	令和4年11月1日～30日
上越市自治基本条例の一部改正(案)	令和4年11月21日～12月20日
上越市地域防災計画(修正案)	令和5年2月27日～3月28日
上越市国土強靱化地域計画(修正案)	
上越市水防計画(修正案)	
〔(仮称)富岡・戸野目川河畔林自然環境保全地域〕の指定等の案	令和5年3月1日～3月30日
上越市公共施設等総合管理計画(基本方針)	令和5年3月25日～4月24日
上越市農業振興地域整備計画の変更(案)	令和5年3月29日～5月1日

これらの案件については、法令などにより縦覧その他パブリックコメントと同等の効果を有すると認められる手続が義務付けられていることや、市民の生活および事業活動に影響を及ぼさない軽微なものであったことから、パブリックコメントを実施しませんでした。

## ● 意見提出について

計画や条例の案の公表場所や意見の提出期限などは、随時、広報上越や市ホームページでお知らせします。市民参加によるまちづくりに向け、積極的にご意見をお寄せください。







# 男女共同参画社会の 実現に向けて

■問合せ…男女共同参画推進センター(☎025-527-3624)

## 「上越市第4次男女共同参画基本計画」を策定しました

男女が互いに人権を尊重し、社会のあらゆる分野で平等に参画できるまちを目指し、令和5年度から9年度までの5年間の計画期間として策定しました。

男女共同参画社会の実現に向けては、行政だけではなく、市民や事業所、関係団体の皆さんが互いに連携し、協働して取り組みを進めていくことが何より大切です。

女性、男性、それぞれの意欲に応じて、一人一人が活躍できる社会をつくりましょう。

基本計画は、市役所木田庁舎、南・北出張所、各総合事務所などに冊子を配置してあるほか、市ホームページでもご覧いただけます。

詳しくは



## 6月23日(金)～29日(木)は 「男女共同参画週間」です

### ● 令和5年度キャッチフレーズ

「無くそう思い込み、守ろう個性」

みんなでつくる、みんなの未来。」

家庭・職場・学校・地域など、あらゆる場面で性別に関係なく、個性と能力を発揮できる男女共同参画社会について、一人一人がこの機会に考えてみませんか。

詳しくは



## 男女共同参画推進センター登録団体・ 男女共同参画サポーターを募集しています

男女共同参画推進センターとの定期的な意見交換などを通じて、男女共同参画社会の実現に向け一緒に活動しませんか。

区分	登録要件
男女共同参画推進センター登録団体	<ul style="list-style-type: none"> <li>市内を中心に、継続して男女共同参画社会の実現に貢献する活動を行っていること</li> <li>構成員が5人以上であることなど</li> </ul>
男女共同参画サポーター	<ul style="list-style-type: none"> <li>男女共同参画に関心がある上越市在住・在勤の満18歳以上の人</li> </ul>

詳しくは



詳しくは



## イベントを開催します

### ひとひと にいがた女と男フェスティバル2023 オンライン講演会

「企業が変われば、社会が変わる」をテーマに、オンライン講演会を開催します。

時 6月25日(土)午後1時30分～3時30分 所 市民プラザ 定 50人(申込順) 講 浜田敬子さん(ジャーナリスト) 申 6月5日(土)以降に男女共同参画推進センター (☎025-527-3624)

保育ルームあり 対 6カ月以上～就学前 定 5人(申込順) 申 6月15日(土)まで

### ドキュメンタリー映画

### 「ぼくが性別『ゼロ』に戻るとき」上映会&トーク

女性の体に生まれながら、男性として生きることを宣言し、性別適合手術を受け、戸籍も男性に変えるなどした人の生活を9年間にわたり捉え続けた映画です。誰もが生きやすい社会をつくる大切さを考えます。

時 7月1日(土)午後1時30分～4時30分 所 市民プラザ 定 60人(申込順) 申 6月5日(土)以降に男女共同参画推進センター (☎025-527-3624)

保育ルームあり 対 6カ月以上～就学前 定 5人(申込順) 申 6月16日(金)まで



## 「移動市長室」を開催します

市長が地域に赴いて執務を行い、その場において個別の面談形式で市民の皆さんと意見交換します。

開催日・会場		時間(組)	申込期限	申し込み・問合せ先
7月2日㊥	三和区総合事務所	午後2時～5時(6組) 午後6時30分～8時30分(4組)	6月19日㊥まで	三和区総合事務所 (☎025-532-2323)
7月3日㊥	安塚区総合事務所			安塚区総合事務所 (☎025-592-2003)
7月9日㊥	柿崎区総合事務所		6月26日㊥まで	柿崎区総合事務所 (☎025-536-2211)
7月11日㊥	浦川原区総合事務所			浦川原区総合事務所 (☎025-599-2301)
7月13日㊥	大島区総合事務所			大島区総合事務所 (☎025-594-3101)

○お住まいの地区の会場にご参加ください。オンライン(Zoom)による参加も可能です。

○参加は、事前申込制(抽選)です。※初参加の人を優先させていただきます。

○電話または市ホームページからお申し込みください。

○申し込みの際、氏名・住所・連絡先のほか、希望の時間、意見交換のテーマおよび具体的な意見内容をお伝えください。



市ホームページ

### ●希望の時間(1組20分) (次から1つ)

- ①午後2時～
- ②午後2時30分～
- ③午後3時～
- ④午後3時30分～
- ⑤午後4時～
- ⑥午後4時30分～
- ⑦午後6時30分～
- ⑧午後7時～
- ⑨午後7時30分～
- ⑩午後8時～

※今後の開催予定は、日程が決まり次第お知らせします

### ●意見交換のテーマ「第7次総合計画の基本目標」 (次から1つ)

- ①支え合い、生き生きと暮らせるまち
- ②安心安全、快適で開かれたまち
- ③誰もが活躍できるまち
- ④魅力と活力があふれるまち
- ⑤次代を担うひとを育むまち

## 地域おこし協力隊が就任 4/20



中山間地域の活性化に取り組む「地域おこし協力隊」として前倉善和さん(板倉区筒方地区)が着任し、中川市長から辞令交付を受けました。

前倉さんは、「板倉区には薬膳につながるソバやヨモギがあり興味を持っている。今後はソバの栽培や特産品の開発に取り組んでいきたい。」と抱負を語りました。中川市長は「上越市は地域資源が豊富。板倉区は歴史もある地域なので楽しみながら頑張ってもらいたい。」と激励しました。

## 佐渡汽船カーフェリー「こがね丸」が就航 4/29

「こがね丸」の就航に伴い、佐渡汽船直江津港ターミナルで就航式が行われました。

あいさつに立った中川市長は、「今回の就航によって、観光客の皆さんの利便性が向上し、佐渡への玄関口である本市においても、交流人口が増えることを期待している。市としても佐渡汽船や県、佐渡市および関係者と連携しながら、広域観光の推進に取り組んでいく。」と述べました。







### ▼地域クラブフェア

「学校における部活動改革」に伴い、スポーツ活動や文化活動に出会う機会を提供するイベントがリージョンプラザ上越で初めて開催されました。37団体が参加し、来場者に向けて、活動内容の紹介や体験会を行っていました。(4/22)



### ▼米山山麓ロードレース

多くの人待ちわびていた4年ぶりのレース。478人のランナーやその家族、沿道で応援する地域住民とともに笑顔にあふれ、それぞれに大会を楽しんでいました。(4/16)



### ▼みどりのフェスティバル

会場の高田城址公園芝生広場には緑化フリーマーケットや体験イベント、キッチンカーなどさまざまなブースが並び、来場した皆さんは、楽しみながら緑や環境のことについて学んでいました。(4/29)



### ▼旭新緑祭

大島区旭地区で4年ぶりの開催となった旭新緑祭。市内外から参加した約130人はぶなの森で散策や山菜採りを楽しんだ後、山菜の天ぷらや焼肉を堪能しました。(5/4)



### ▼いたくら芝桜まつり

大空を雄大に泳ぐ100匹以上のこのぼりと、例年よりも早めに咲き始めた芝桜がちょうど見頃を迎え、会場の糸しんの里やすらぎ荘は多くの人でにぎわっていました。(4/22～5/7)



# 防災基礎知識② — 災害時の対応を学ぶ —

■問合せ…市民安全課 (☎025-520-5660)

いざ、災害が起きたら、どのような行動をとればよいか、あなたはお存じですか。市では、災害の危険性が高まったときに、5段階の警戒レベルに応じて避難情報を発令します。警戒レベル4の「避難指示」が発令された場合には、速やかに安全な場所へ避難してください。どこに避難するのか、あらかじめ家族と決めておきましょう。また、災害に関する情報収集に防災情報リンク集を利用しましょう。



さまざまな機関から発信される、防災情報をキャッチ！



防災情報リンク集

市が発令

## 警戒レベルと避難のタイミング

警戒レベル	避難情報など	避難行動など
5	緊急安全確保	命を守るために最善の行動をとる
4	避難指示	危険な場所から全員避難
3	高齢者等避難	危険な場所から高齢者などは避難
2	大雨・洪水注意報など〔気象庁が発表〕	
1	早期注意情報〔気象庁が発表〕	

## もっと知ろう！ユニバーサルデザイン①

～みんなが安心して暮らせるまちを目指して～



誰もが安心して暮らせるまちにするために、市では「ユニバーサルデザイン」の普及・啓発に取り組んでいます。

### バリアフリーとユニバーサルデザインの違いは？

- ・バリアフリー＝高齢者や障害のある人が、建物や乗り物などを利用する際に不便を感じないで生活できるように障壁（バリア）を取り除くこと
- ・ユニバーサルデザイン＝高齢者や障害のある人だけでなく、みんなが利用しやすいように製品や建物、都市空間、サービスなどをデザイン（計画、設計）すること

### こんなことで困っている人がいます

建物の入口に段差があって入りにくい



手すりがなく階段の上り下りがつらい



自転車に乗ったとき、道路の段差で転びそうになった



手洗い場が高くて使いづらい

日本語がよく分からないので、案内が分かりづらい



## ユニバーサルデザインで「みんな」が住みやすいまちづくりを推進します

※次回回は、身近にあるユニバーサルデザインを紹介します。



「防災ラジオ」の試験放送

問 危機管理課 (☎025-520-5665)



毎月 1日 午後6時35分頃  
15日 午後0時45分頃 ※6月15日は中止  
△ 定期的な電池交換と受信状況の確認を!

上越市役所 〒943-8601 上越市木田1-1-3 ☎025-526-5111 (市役所代表)

安塚区 ☎025-592-2003	柿崎区 ☎025-536-2211
浦川原区 ☎025-599-2301	大潟区 ☎025-534-2111
大島区 ☎025-594-3101	頸城区 ☎025-530-2311
牧区 ☎025-533-5141	吉川区 ☎025-548-2311
中郷区 ☎0255-74-2411	名立区 ☎025-537-2121
板倉区 ☎0255-78-2141	南出張所 ☎025-525-4151
清里区 ☎025-528-3111	北出張所 ☎025-544-2111
三和区 ☎025-532-2323	



Life Information



広報上越専用ページ

記号の見方

- 時 日時・期間
- 対 対象 (表記無し: どなたでも)
- 費 費用 (表記無し: 無料)
- 申 申込 (表記無し: 不要)
- 他 その他
- 所 場所
- 定 定員
- 講 講師
- 問 問合せ

「広報上越」へのご意見をお寄せください

詳しくは



掲載してほしい内容、その他広報紙全般についてのご意見、感想を、電話、ファクシミリ、メール、アンケートフォームからお寄せください。今後の紙面づくりの参考にいたします。

問 広報対話課 (☎025-520-5614 FAX025-526-6112)  
☒ koho-joetsu@city.joetsu.lg.jp

お知らせ

地域独自の予算を活用した取り組みの提案を

地域の課題を解決し、活力の向上を図るため、令和5年度から地域独自の予算を活用した取り組みを実施しています。年間を通じて、団体などから取り組みの提案を受け付けています。地域資源を活用した取り組みや、地域の暮らしやすさにつながる取り組みを考えている場合は、取り組みを行いたい地域自治区の総合事務所またはまちづくりセンターへご相談ください。

令和6年度の取り組みの受け付けは8月末までです。受け付け後に確認などを行うため、早めにご相談をお願いします。

時 相談時間 11月、金曜日の午前8時30分～午後5時15分 (土・日曜日、祝日を除く) 問 各総合事務所または各まちづくりセンター

詳しくは

避難所を確認しましょう

市では上越市民防災ガイド

ブック・避難所マップや各種ハザードマップに各地域の避難所の位置などを掲載しています。大雨や地震、火災発生に備え、日頃からご自宅やお勤めの地域周辺の避難所や避難経路などについて、確認しておきましょう。

問 危機管理課

(☎025・520・5665)



全国瞬時警報システム(Jアラート)の全国一斉情報伝達試験

防災ラジオや戸別受信機、屋外スピーカーなどから大音量で放送を行います。試験ですので実際の災害と間違えないよう注意してください。※災害などの発生時は中止する場合があります。



時 6月7日(水)午前11時※6月15日(土)の防災ラジオの試験放送は行いません 他 放送内容 2チャイムを流し、「これは、Jアラートのテストです」を3回、「こちらは、広報上越です」をアナウンスした後、チャイムを流し終了 問 危機管理課 (☎025・520・5665)

税・保険料の納期限

納期限 6月30日(金)

- 市・県民税 …… 第1期、全期前納
- 介護保険料 …… 第3期
- 国民年金保険料 …… 5月分

市内の交通事故・犯罪発生件数

問合せ…市民安全課 (☎025-520-5661)



電話やメールでお金のお話が出たら詐欺です。料金未納・電子マネーと聞いたら詐欺を疑ってください。

交通事故件数		犯罪発生件数	
1月1日～4月末日の状況			
発生件数	64件(+3)	刑法犯罪認知件数	200件(+27)
死者数	0人(±0)	その内窃盗犯	98件(±0)
負傷者数	78人(+7)	盗難防止の合言葉「みんなで鍵かけ」	

※いずれも暫定値で、( )内は前年比

### 上越市不妊不育治療費 助成事業を拡充

子どもを

産み、育てたいと願う人へ、不妊治療費や不育治療費の一部を助成する「上越市不妊不育治療費助成事業」について、令和5年度から助成内容の拡充に伴い、申請書などを新しくしました。申し込み方法や改正後の内容は市ホームページをご覧ください。



- 助成対象など主な改正内容
  - ① 生殖補助医療（保険適用分）＋先進医療Ⅱ治療1周期につき1回、助成率10/10
  - ② ①を除く不妊治療 助成率5/10
  - ③ 不育治療Ⅱ年度につき1回、助成率5/10

※他の助成金を受けた場合、当該金額を対象経費から除く

詳しくは



### 5月31日は世界禁煙デー 5月31日～6月6日は禁煙週間

#### ● たばここと健康

喫煙は、脳卒中や心臓病など、さまざまな生活習慣病の発症や多くのがんの原因になることが明らかです。たばこの煙にさらされる受動喫煙によつて非喫煙者の健康にも悪影響を与えます。自分のために、周りの人のためにも禁煙に取り組んでみませんか。



#### ● 禁煙に向けた強い味方「禁煙外来」

禁煙は、自力でも可能ですが、禁煙外来を利用するほうが比較的楽に、安価で成功しやすいことが分かっています。喫煙年数などによつて保険も適用されます。禁煙の成功に向けて禁煙外来を利用してみませんか。

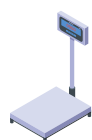
禁煙外来のある県内の医療機関は「健康にいがた21」のホームページを確認してください。

閩健康づくり推進課（☎025・520・5840）



### 特定計量器（業務用ばかり）の定期検査

計量法では、取引・証明に使用している特定計量器（業務用ばかり）の正確さを維持するため、2年ごとに定期検査の受検を義務付けられています。13区の区域の人は7月、合併前上越市の区域の人は8月に検査を行います。



令和3年度に受検した人には、案内はがきで検査会場、日時を通知します。令和3年度に検査を受けていない人では、案内はがきが届かない場合は産業政策課へ連絡してください。

閩産業政策課（☎025・520・5729）



### 7月26日（水） 上越まつり大花火大会

閩閩直江津祇園祭協賛会事務局

局（上越商工会議所内、☎025・525・1185）

#### ● スポンサー

花火を提供していただけの企業と、慶祝を記念して花火を打ち上げる市民の皆さんを募集します。



- 他花火の種類Ⅱ打上げ花火、仕掛け花火（スターマイン）
- Ⅰ発当たりの金額
  - 3号玉Ⅱ65000円※3発以上に限る
  - 5号玉Ⅱ1万8000円
  - 7号玉Ⅱ3万6000円
  - 10号玉Ⅱ7万2000円
  - スターマインⅡ20万5000円

● 観覧席

● 所船見公園 Ⅰ席2000円 Ⅱ席2000席（抽選） Ⅲ席 7月3日⑩まで

### 市内の空間線量率観測結果 4月も通常の範囲内でした

毎日午前9時に、上越地域消防事務組合管内の各消



防署において、地上1メートルで測定した値（月間の平均値、最小値、最大値）は、いずれも通常の値である毎時0.016～0.16マイクロロシーベルトの範囲内でした。

閩環境政策課（☎025・520・5690）

### 「富岡・戸野目川河畔林自然環境保全地域」を指定しました

少年野球場に隣接する戸野目川の河畔林における貴重な植物の生育環境を保全するため、自然環境保全条例に基づき自然環境保全地域として指定し、保全計画を決定しました。



市内ではこの地域でしか見ることができない植物のほか、ノウルシ、ケヤマウコギ、ヒメザゼンソウなどの希少種の生育地として重要な地域です。今回の指定により、市内の自然環境保全地域は、8カ所になりました。

閩環境政策課（☎025・520・5690）





## 原子力防災に関する普及啓発動画を制作しました

原子力災害時に市民の皆さんがとるべき行動や原子力災害への備えについてまとめた動画を制作しました。いざという時に落ち着いて行動できるように、とるべき行動を確認しておきましょう。

市では、この動画を活用した出前講座を行っていますので、ぜひご利用ください。

☎市民安全課原子力防災対策室  
☎025・520・563



市公式YouTubeチャンネル

## 道路の適正な管理にご協力ください

☎道路課 (☎025・520・5769)、各総合事務所

●道路上で工事などを行う場合は申請を

道路上で  
自宅の乗り入れなどの  
工事を行う  
場合や足場  
などを設置  
する場合



は、道路管理者の許可が必要です。工事などを計画してい

お知らせ

る場合は、2週間前までに申請をしてください。

●道路上にはみ出した樹木などの剪定を

私有地から道路上に樹木などがみ出していると、通行の支障になり大変危険です。土地の所有者または管理者は点検を行い、剪定をするなど適正な管理をお願いします。

## 各種証明書のコンビニ交付手数料を減額します

6月1日

☎から、マイナンバーカードを利用した各種証明書のコンビニ交付手数料を窓口交付より50円減額します。



市役所などの窓口が開いていない時間（利用時間：午前6時30分～午後11時）や閉庁日（土・日曜日、祝日）でも全国のコンビニエンスストアなどのキオスク端末（マルチコピー機）で各種証明書が取得できます。窓口交付より便利でお得なコンビニ交付サービスをぜひご利用ください。

もよおし・講座

## ●コンビニ交付手数料

- ・住民票の写し 350円→300円
- ・印鑑登録証明書 350円→300円
- ・戸籍謄抄本 450円→400円
- ・所得・課税証明書 350円→300円

☎市民課 (☎025・520・5685)

## 上越市表彰の候補者を推薦してください

11月に予定

している「上越市表彰」の候補者の推薦を受け付けます。



●市政の進展、産業の振興、文化の向上、市民の福祉の増進などに尽くし、その功績が著しい個人または団体※ボランティア活動など身近なところで地道に活動している人や団体 ●他○推薦できる人：市内に住所がある人（自薦不可）、町内会長、各種団体の長 ●推薦方法：推薦書、功績調査などの関係書類に必要事項を記入し、6月1日～7月21日間の間に、郵送または秘

募 集

書課、各総合事務所、南・北出張所へ。関係書類は提出先にあるほか、市ホームページからダウンロードできます

○選考方法：表彰審査会の審査を経て、被表彰者を決定します ※推薦いただいた候補者が全員表彰されるとは限りません

☎秘書課 (☎943・8601 木田) 1・3 ☎025・520・5612



## 日本赤十字社に加入を

日本赤十字社では、国内

外の被災地において、医療救護活動や救援物資の配付、義援金の募集・受け付けなど、さまざまな活動を行っています。これらの活動を支援するため、日本赤十字社への加入にご協力をお願いします。



●費用：協力金 500円（目安）  
●申請：福祉課 (☎025・520・5693) ※加入の申し込みは、町内会を取りまとめをお願いしています

無料相談

## 避難行動要支援者名簿への登録を

災害時の安否確認や避難所までの誘導などの支援を迅速かつ円滑に行うため、支援が



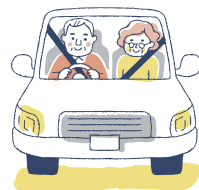
必要な人を「避難行動要支援者名簿」に登録しています。名簿は町内会や警察署、消防署、地域包括支援センターなどに提供し、災害時の避難支援に役立ちます。登録を希望する人は手続きが必要です。 ●本人や家族の支援だけでは避難所へ行くことが困難である在宅の人で、次のいずれかに当てはまる人  
・65歳以上の人のみの世帯  
・介護保険で要介護3以上の認定者、障害のある人、難病のある人など

●地域民生委員・児童委員を経由して登録申請書を提出してください ※登録には個人情報の取り扱いに関する同意の記載が必要です ●生活支援課 (☎025・520・5697)

高齢者の安全運転支援装置  
設置経費の一部を補助します

安全運

転支援機  
能を有す  
るドライ  
ブレコー  
ダーまた  
は後付け  
の急発進  
抑制装置  
を新たに  
購入・取り  
付けをする  
際の経費の  
一部を補助  
します。



市内に住所を有する65歳以上（今年度中に65歳になる人を含む）で市税を滞納していない人

他○補助金の額Ⅱ最大2万円（補助対象経費の2分の1まで、100円未満切り捨て）

○注意事項Ⅱ必ず購入・設置前に申請してください。予算額に達し次第終了します

甲申請書に必要事項を記入し、必要書類を添付の上、市民安全課または各総合事務所へ持参または郵送で提出してください

※申請書の様式は、申請先にあるほか、市ホームページからダウンロードできます

市民安全課  
☎025・520・5661

詳しくは



児童手当現況届の提出が  
必要な人は6月30日（金）  
までに提出を

対象者には必要な書類を送付済みです。忘れずに提出してください。

対現況届の提出が必要な人  
・離婚協議中で配偶者と別居している人  
・配偶者からの暴力などにより、住民票の住所地は他の市町村であるが、上越市から児童手当を受給している人

支給要件児童の戸籍がない人  
・そのほか、上越市から提出の案内があった人

問子ども政策課（☎025・520・5726）



保育士の就職活動や  
現場復帰を支援します

求人情

報検索や  
就職に向  
けた相  
談、施設  
見学の橋  
渡しなど  
を行います。



時月～金曜日の午前9時～午後4時（年末年始、祝日を除く）

所新潟ユニゾンプラザ3階（新潟市中央区上所）

対保育士資格を持つ人（取得見込み含む）で就職活動中の人

問新潟県保育サポートセンター  
☎025・281・5572

詳しくは



小型除雪機購入費の  
一部を補助します

除雪車が入らない道路（市道・私道）を、地域の皆さんが共同で除雪する場合に、小型除雪機の購入費の一部を補助します。

対原則5戸以上で共同して除

雪を行う団体

他補助金の額Ⅱ新品の小型除雪機（13馬力以上の性能を有するもの）の購入費の40パーセント以内（上限80万円）

申問8月31日（金）までに道路課

雪対策室（☎0255・520・5778）、または各総合事務所



6月1日（木）～7日（水）は  
水道週間です

65回目

となる今年

は「水道水安心・安全

これから「水をス

ローガン

に全国で展開しています。

市では、市民の皆さんから水道事業の仕組みや水道水の安全性を知っていただくため、「じょうえつ



や小学生向けの「水道出前講座」などを行っています。限りある水資源を大切にしましょう。

問ガス水道局経営企画課（☎025・522・5514）

6月1日（木）～10日（土）は、電波利用環境保護周知啓発強化期間です。

守ろう！電波のルール

6月1

日（木）～10

日（土）は、

電波利用

環境保護

周知啓発

強化期間

です。

私たち

みんなの財産である電波の良好な利用環境を守るため、不法無線局をなくし、電波を正しく使しましょう。

電波に関する情報は、信越総合通信局までお気軽にご相談ください。

問信越総合通信局 ○不法無線局に関することⅡ監視調査課（☎026・234・9976）

○放送の受信障害に関することⅡ受信障害対策官（☎026・234・9991）

詳しくは





## アカミミガメ・アメリカザリガニが条件付特定外来生物に指定されます

☎ 問合せ…環境政策課(☎025-520-5690)

アカミミガメ(ミドリガメ)とアメリカザリガニは、6月1日(☎)から「条件付特定外来生物」に指定されます。



## ●飼育中の場合

これまでどおり飼育することが可能です。申請や届出は必要ありません。寿命を迎えるまで大切に飼育してください。

## ●規制される行為

池や川などの野外に放したり、逃がしたりすること

は法律で禁止されます。違反すると罰則・罰金の対象となります。適切な飼育を行わずに逃げ出した場合も違法となることがあります。逃げ出さないような容器で適切に飼育してください。

## ●飼いつづけることができなくなった場合

知人などに譲渡してください。この場合も、無償であれば申請や届出などの手続きは不要です。責任を持って飼うことができる相手を探してください。

詳しくは



## 市有財産を売却します

☎ 問合せ…資産活用課(☎025-520-5642)

市が所有している不動産を一般競争入札により売却します。

## ●財産名称：旧南川小学校プール敷地

所在地＝頸城区上吉1769番1他2筆 ○売却物件＝土地(1,221.97㎡、約369.64坪)、建物及び工作物 ※プールなどの工作物を含めた現状有姿での引渡しです 申入札参加申込書に必要事項を記入し、7月10日(☎)までに資産活用課へ。申込書は申込先にあるほか、市ホームページからダウンロードできます

詳しくは



## 市民の声を聴くポストを設置しています

☎ 問合せ…広報対話課(☎025-520-5615)

市では、皆さんからの市政に関する意見や提案を受け付けています。

市役所木田第一庁舎総合案内、市役所木田第一庁舎時間外受付、各総合事務所、南・北出張所、市民プラザ、高田図書館、オーレンプラザ、直江津学びの交流館、教育プラザ

※頂いた意見・提案に回答するため、住所、氏名を明記してください

※郵送、電子メール(☎j-talk@city.joetsu.lg.jp)でも受け付けています



## ●市民の声を聴くポストに寄せられた意見の一部を紹介します

## 意見

高田駅から長岡方面への電車の本数が少なく困っている。学生が帰る時間帯だけでも電車の本数を増やすことはできないか。

## 回答

鉄道の時刻や便数は、鉄道各社が乗客の利用状況や車両の折り返し、他社の鉄道との接続など、さまざまな要素を勘案し調整しています。

市では、毎年、市内の高校などからご意見をお聞きし、加盟する新潟県鉄道整備促進協議会を通じてJR東日本へ要望を行うとともに、えちごトキめき鉄道・北越急行へも利便性向上に向け随時要望を行っております。

市といたしましては、頂いたご意見も含め、引き続き通勤・通学時間帯の利便性向上に向け、鉄道各社へ改善を要望してまいります。

## 6月分の都市ガス料金

☎ 問合せ…ガス水道局総務課(☎025-522-5518)

原料費調整制度による6月分の都市ガス料金(一般契約料金)は、令和5年1月～3月のLNG等平均原料価格(貿易統計値)による調整を行ったほか、国の補助金を活用して1㎡当たり30円を値引きします。

使用量区分	1㎡当たりの単価(税込)
0～25㎡	143.28円
26～150㎡	141.51円
151㎡以上	140.05円

前月検針分に比べ1㎡当たり7.43円の値下げとなります。  
※基本料金は変わりません。

## 6月の献血バス運行日程

📞 問合せ…健康づくり推進課 (☎025-520-5712)

新潟県赤十字血液センターでは、献血Web会員サービス「ラブラッド」からの予約をおすすめしています。ラブラッド会員でない人や初めて協力したい人も利用できます。

実施日	受付時間	会場
3日⊕	10:00~12:00 13:30~15:30	直江津ショッピングセンター・エルマール
6日⊗ 18日⊖ 25日⊖	10:00~12:00 13:30~16:00	イオン上越店 (毎月第1火曜日と第3・4日曜日に実施しています)
21日⊗	13:30~15:30	上越信用金庫 有田支店
22日⊗	13:30~15:30	えちご上越農業協同組合 本店

詳しくは



献血キャラクター  
けんけつちゃん

## 所得の少ない子育て世帯への生活支援特別給付金の申請

食費などの物価高騰の影響を特に受ける所得の少ない子育て世帯に対して、生活支援の給付金を支給しています。申請が不要な人には振り込み済みです。詳しくは市ホームページを確認するか問い合わせてください。

他支給額=児童1人につき5万円 申請令和6年3月29日Ⓞまでに申請書類一式を、こども政策課 (☎025-520-5726) または各総合事務所に提出 (郵送の場合は令和6年3月31日Ⓞ消印有効)

### ●申請が必要となる世帯

令和5年3月31日時点で18歳未満の子(障害がある場合は20歳未満)を養育している世帯で、次のいずれかの世帯

#### ○ひとり親世帯(収入が児童扶養手当を受給できる水準の世帯)

- ①公的年金の受給により、令和5年3月分の児童扶養手当を受給していない世帯
- ②令和5年3月分の児童扶養手当を受給していないが、物価高騰の影響を受けて家計が急変し、令和5年1月以降の収入が児童扶養手当を受給できる水準にある世帯

詳しくは



#### ○ひとり親世帯以外(収入が住民税非課税の水準の世帯)

物価高騰の影響により収入が下がり、令和5年1月以降の収入が、住民税非課税の水準にある世帯

詳しくは



令和5年度  
上越市防災士養成講座

時 11月11日⊕、12日Ⓞ  
所 ユートピアくびき希望館  
市内に住所を有し、地域の防

告が必要で  
ホのOSの報  
所有するスマ  
へ。申込時に

詳しくは



025・520・5614)  
日Ⓞまでに、広報対話課(☎  
イフルタウン) 申Ⓞ 6月19  
選) 講鈴木修司氏(株)ジョ  
所オーレンプラザ 定20人(抽  
時 6月25日Ⓞ午後1時~4時

んか。  
て、地域の魅力を発信しませ  
タグ「#上越もよう」を付け

ルハッシュ  
オリジナル  
を学びます。  
投稿の方法  
方や写真の  
プリの使い  
Instagramの  
インスタ



Instagram #上越もよう  
による地域の魅力発信教室  
(初心者向け講座)

もよおし

赤十字フェアを  
開催します

救急法、  
水上安全  
法、幼児  
安全法、  
健康生活  
支援講  
習、野外  
(防災)  
訓練の5  
つのブースで体験ができます。  
事故を防ぎ、命を守る活動に  
参加してみませんか。  
時 6月18日Ⓞ午前11時30分~  
午後4時 所 無印良品直江津  
OpenMUI 問 福祉課  
(☎025・520・5693)

救急法、  
水上安全  
法、幼児  
安全法、  
健康生活  
支援講  
習、野外  
(防災)  
訓練の5  
つのブースで体験ができます。  
事故を防ぎ、命を守る活動に  
参加してみませんか。  
時 6月18日Ⓞ午前11時30分~  
午後4時 所 無印良品直江津  
OpenMUI 問 福祉課  
(☎025・520・5693)



赤十字フェアを  
開催します

520・56  
60)  
課(☎025・  
520・56  
60)

詳しくは



に市民安全  
事項を記入し、7月28日Ⓞま  
補助 申Ⓞ受講申込書に必要  
女性の受講者は費用の一部を  
料を含む) ※39歳以下または  
千円(教本代、受験料、登録  
内会推薦者を含  
む) 費1万2  
千円(教本代、受験料、登録  
料を含む) ※39歳以下または  
女性の受講者は費用の一部を  
補助 申Ⓞ受講申込書に必要  
事項を記入し、7月28日Ⓞま  
に市民安全

災リダーとし  
て活動できる人  
定65人程度(町  
内会推薦者を含  
む) 費1万2  
千円(教本代、受験料、登録  
料を含む) ※39歳以下または  
女性の受講者は費用の一部を  
補助 申Ⓞ受講申込書に必要  
事項を記入し、7月28日Ⓞま  
に市民安全

防災



## 福祉のしごと就職フェア in上越

社会福祉施設などの職場に就労を希望する人や福祉の職場に関心のある人を対象に、福祉職場の人事担当者が面談し、採用に関する情報交換ができるほか、求人資格の取得方法などの相談を受け付けるブースを設置します。

**時** 6月24日④午後1時30分～3時30分 **所** 市民プラザ **対** 求職者・学生 **他** 県内の法人・事業所（10法人）が出展予定  
**固** 新潟県社会福祉協議会（☎0255・281・5523）

## くるみ家族園 イベント湯

**所** くるみ家族園（☎0255・544・7440）  
**時** ①森林の湯 6月11日②カモミール



の湯 6月25日③午前10時～午後9時  
**費** 一般4200円、小・中学生2100円（シニアパスポート、障害者手帳などの提示による割引制度あり）

## 高齢者による 趣味の作品展示

高齢者の趣味活動や創作活動の作品を展示しています。展示は1～2週間前後で入れ替えを行っており、どなたでも無料で鑑賞できます。

**所** ①福祉交流プラザ（寺町2） ②午前8時30分～午後9時 ③直江津ふれあい館（直江津小学校1階） ④午前9時～午後6時 **固** 高齢者支援課（☎0255・520・5708）

詳しくは



## 高田西趣味の家趣味講座 受講生（追加募集）

高齢者の皆さんの生きがいと健康づくりを目的とした講座の受講生を追加で募集します。



**対** 60歳以上の市民 **時** 令和6年3月まで **費** 2000円×講座回数（材料費など別途）  
**所** 高田西趣味の家（大貫2）  
**他** 募集講座 健康体操、社交ダンス、七宝焼、水彩画、編物、

ちぎり絵、書道、陶芸 **固**

高齢者支援課

（☎0255・520・5708）

詳しくは



## 認知症を知ろう 認知症サポーター養成講座

認知症に関する正しい知識や対応の仕方について学びます。



**時** ①6月23日②午後2時～3時30分・オーレンプラザ ③7月5日④午後2時～3時30分・浦川原コミュニティプラザ **甲** ①6月9日②③22日 ④ ⑤6月21日⑥⑦7月4日⑧ ⑨各回20人（申込順）  
**固** すこやかならし包括支援センター（☎0255・526・5623）

## じょうえつ子育てinfo おしえて！入園制度のこと

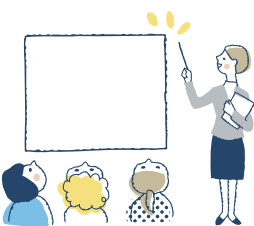
入園までのスケジュールや利用手続きなどを説明します。



## こどもセンター 保育ボランティア養成講座

乳幼児を持つママ・パパの子育てをサポートしませんか。今どきの子育て事情、子どもの事故予防と対応、子どもの発達などを学びます。

**時** 7月5日①、7日②、13日③、19日④、21日⑤ 午前10時～正午（全5回） **所** オーレンプラザ **定** 25人（抽選）  
**甲** 6月20日⑥までに、オーレンプラザこどもセンター（☎0255・525・0355）



**時** ①7月6日②・オーレンプラザ、③7月11日④・市民プラザ、⑤7月14日⑥・市民プラザ いずれも午前10時～11時30分 **対** 子育て中の保護者 **定** 各回50人（抽選） **甲** 6月21日⑦までに、じょうえつ子育てinfo（☎0255・526・1214）  
**保** 育ルールあり 6カ月以上、就園前 **甲** 6月21日⑧まで

お知らせ

もよおし・講座

募 集

無料相談

### 直江津駅前通り 「互の市」復活イベント

初回は、板倉区などの特産品や農産物加工品などを販売します。

時 6月10日  
④午前10時～午後1時

所 互の市広場(直江津駅前通り、三野屋菓子店となり) 問(株)まちづくり上越の丸山さん(☎0255・521・0806)



### バテンレース入門講座

バテンレース制作の基礎を学びます。

時 7月30日④、9月2日④、10月7日④、11月4日④いずれも午後1時30分～4時(全4回) 所 旧今井染物屋 対

全4回の講座に出席できる人(定)7人(抽選) 講 有滝栄子さん(バテンレース水滴) 費 受講料5400円(材料費など、全4回分) 申 7月14日④午後5時まで(月曜日を除く)に電話またはメールで旧今井染物屋(☎0255・520・

07880 kyuuinmai@city.joetsu.lg.jp

### 食育実践セミナー



上越市食育推進キャラクター もぐもぐジョッピー

6月の食育月間に併せ「食育実践セミナー」を開催します。

保育園給食の一口試食やみそと具材を丸めたかわいいみそ汁の素「みそまる」作りなどの体験のほか、食育絵本のおはなし会、食と健康のパネル展示などを行います。この機会に普段の食生活を見直してみませんか。

時 6月17日④午前10時～午後3時 所 オーレンプラザ 問 農政課(☎0255・520・5747)



### 正善寺工房 「加工体験教室」

定 各12人 問 正善寺工房(☎0255・523・0621)

● 笹寿司作り教室  
時 6月6日④午前10時～午後6時 費 1600円

### ● ビーズ作り教室

時 6月13日④午後1時30分～2時 費 2500円

### ● 牛乳パックで作る押し寿司教室

時 6月14日④午前10時～11時 費 1600円

### ● 旬の地場野菜料理教室

時 6月20日④午前10時～11時 費 1800円

### ● 寄せ植え教室

時 6月21日④午後1時30分～2時 費 3000円

### ● 梅干し漬け教室

時 6月27日④午前10時～11時 費 650円(材料費別途)

### ● 笹団子作り教室

時 6月28日④午前10時～11時 費 1600円

### じょうえつ歴史講座 「出土品の展示・展示案内編」

吉川区に

ある遺跡の出土品の一部を展示し、学芸員が展示案内をします。終了後、参加者同士の語り合いを行います(希望者のみ)。



時 6月24日④午前10時～11時

所 吉川区総合事務所 定 20人

申 6月12日④以降に文化行政課(☎0255・545・9269)

### オールシーズンプール

### 6・7月短期こども水泳教室

泳力は問いません。

時 6月18日～7月16日の毎週日曜日、午前11時～正午(全5回) 対 小・中学生 定 30人

程度(申込順) 費 2850円(5回分) 申 6月5日

④午後0時30分以降にオールシーズンプール窓口または電話(☎0255・524・3130)



### 牧ふれあい体験交流施設 「笹もち作り体験」

新笹を使った笹餅を作り、初夏の香りを楽しみましょう。

時 6月25日④午前9時30分～午後1時 定 15人(抽選)

費 1500円 申 6月20日④までにNPO法人よもぎの会(牧ふれあい体験交流施設内、☎0255・529・3150)



## 令和5年度 教科書展示会

児童生徒が使用する教科書を展示します。

時 6月14日(水)～27日(金)午前9時30分～午後6時(土曜日は午後4時まで・日曜日は閉館)  
 他 展示教科書Ⅱ小学校用教科書、中学校用教科書、高等学校用教科書 所 岡教育センター(教育プラザ2階、☎025・545・9247)

## 第19回卯の花音楽祭

「日本音楽教育の母」と称される大潟区出身の小山作之助をたたえた音楽祭です。



時 7月17日(月)・(祝)午後1時30分～4時(午後0時30分開場)  
 所 ユートピアくびき希望館  
 他 出演Ⅱ市内音楽サークル、卯の花合唱団、ゲスト 定 200人(申込順) 申 岡 6月5日(日)以降に卯の花音楽祭実行委員会事務局(大潟地区公民館内、☎025・534・4367)で整理券を配布

## 救命講習

所 上越地域消防局 定 30人(申込順) 費 無料(テキスト代など210円別途)



申 岡 上越消防署(☎025・544・0119)

## ● 普通救命講習

成人の心肺蘇生法、異物除去、止血法などを学びます。

時 6月18日(日)午前9時～正午  
 申 6月5日(日)～11日(日)の間

## ● 上級救命講習

乳児、小児を含む心肺蘇生法、異物除去、止血法および搬送法などを学びます。

時 7月1日(土)午前9時～午後5時30分 申 6月19日(日)～25日(日)の間

## 上越教育大学公開講座

7～8月に開催する講座です。日程など詳しくはホームページをご覧ください。

①憲法・政治の基礎知識をアップデートする

②民主主義の基盤としての国民・市民の基礎知識

②木工工作を楽しむ  
 ③英語で遊ぶ(マザーグース編)  
 ④楽しい物理実験

所 上越教育大学 費 ①・④高校生以下2600円、一般5200円、②2600円、③3100円 申 岡 メール、ファクシミリまたはホームページで上越教育大学研究連携課(☎025・521・3292、[chikiki@juen.ac.jp](mailto:chikiki@juen.ac.jp)、FAX 025・521・3621)



## ネイチャーフォト展 2023

ネイチャーフォト展2023を開催します。

時 6月9日(金)～11日(日)午前10時～午後7時(10日は午後6時まで、11日は午後5時まで)

所 小川未明文学館市民ギャラリー 岡 久比岐ネイチャー・フォトグラフィアーズ事務局石倉さん(☎025・523・2475)

## 第21回 「写楽上越」写真展

自由な発想で撮影した約40作品にも及ぶ力作をお楽しみ

ください。

時 6月16日(金)～18日(日)午前10時～午後6時※最終日は午後5時まで 所 小川未明文学館市民ギャラリー 岡 写楽上越横尾さん(☎025・527・2318)

## 第34回上越写真愛好会 作品展

「新潟の四季」をテーマに40作品を展示します。

時 6月23日(金)～25日(日) 所

小川未明文学館市民展示ホール 岡 上越写真愛好会作品展運営事務局の藤野さん(☎025・525・6123)



## 青田川クリーンアップ 活動

環境美化のため青田川の清掃を行います。

時 6月22日(土)午後1時30分～3時(小雨決行) 所 伊勢橋水門付近(南本町1)または往下橋付近(東本町2)に集合 岡 青田川を愛する会事務局(南三世代交流プラザ内、☎025・521・3737)

### 上越市民吹奏楽団 ア・ラ・カルトコンサート

時 6月25日④  
午後2時開演  
(午後1時開場)  
所 オーレンプラ  
ザ



対費 一般1000円、高  
校生以下500円、未就学児  
は無料(親子室で観覧は要予  
約)※チケットはオーレンプ  
ラザで販売中 申問 上越市民  
吹奏楽団の綿貫さん(☎02  
5・530・8013)、親  
子室の予約はオーレンプラザ  
(☎025・525・1311)

### 第77回新潟県 美術展覧会上越展

時 6月7日④〜11日④午前9  
時30分〜午後4時30分(7日  
④午前9時からテープカット、  
表彰式) 所 教育プラザ体育  
館 費 一般600円(前売り  
500円)、大学生以下無料  
他 展示内容Ⅱ日本画、洋画、  
版画、彫刻、工芸、書道、写  
真 ④新潟日報社上越支社(☎  
025・523・9700)  
または社会教  
育課(☎02  
5・545・  
9245)

詳しくは



### くわどり市民の森の もよおし

●6月の木工作「コケ玉作り」



インテ  
リアとし  
て人気の  
コケ玉を  
作ります。  
時 6月の  
土・日曜  
日の午前10時〜午後4時 費  
500円 所 申問 くわどり市  
民の森管理棟(☎090・5  
775・1208)※くわど  
り湯ったり村と市民の森管理  
棟を往復する無料送迎バスあ  
り(土・日曜日、祝日の午前  
10時〜午後4  
時の間、1時  
間おきに運行)

詳しくは



### 鎌田實さん文化講演会

「がんばらないけど、あき  
らめない〜人生100年時代  
を健康で幸せに生きる〜」を  
演題に講演します。

時 6月25日④午後2時 所  
ユートピアくびき希望館 費  
入場無料(入場整理券が必要)  
講 鎌田實さん(諏訪中央病院  
名誉院長) 申 6月4日④午

前9時に希望館で入場整理券  
を配布開始 ④ユートピアく  
びき振興財団  
(☎025・  
530・27  
71)

詳しくは



### 点字講習会 (初心者向け連続講座)

視覚に障害のある人への理  
解を深め、点字の基本を学び  
ます。

時 6月24日④、7月1日④午  
後1時30分〜3時30分 所 上  
越総合福祉センター 対 市内  
在住の18歳以上の人 定 10人  
程度 申 申込書に必要事項  
を記入し6月15日④までに上  
越市社会福祉協議会(☎02  
5・526・1515、FAX 0  
25・526・1230)申  
込書は上越市社会福祉協議会  
ホームページ  
からダウン  
ロードできま  
す

詳しくは



### 要約筆記講習会 (初心者向け連続講座)

聴覚に障害のある人に、話  
の内容をその場で文字にして  
伝える筆記法(手書き・パン  
コン入力)を学びます。

時 6月10日④・18日④・25日  
④・7月2日④ いずれも午  
前10時〜正午(全4回) 所  
福祉交流プラザ 対 市内在住  
の18歳以上の人 定 10人程度  
申 申込書に必要事項を記入  
し、6月5日④までに上越市  
社会福祉協議会(☎025・  
526・1515、FAX 02  
5・526・1230)へ。

申込書は上越市社会福祉協議  
会ホームペー  
ジからダウン  
ロードできま  
す

詳しくは



### 高田城址公園外堀の 蓮の花数調査

時 6月25日④  
9月3日の  
間、毎週日曜  
日(8月13日  
を除く)※参  
加できる日の  
みでも可 対 小学生以下は保  
護者の同伴が必要 費 100  
0円(保険料、材料費など)  
申 6月10日④までに高田城址  
公園の蓮の花数を調べる会の  
吉越さん(☎  
090・58  
14・528  
4)



詳しくは





第17回いきいき春日野  
ふれあいコンサート

学校と地域を音楽でつなぐコンサートです。



時 6月11日  
①午前9時  
②午前3時  
所 上越文化会館 他 出演 上越教育大学、春日中学校、春日小学校、ほたる保育園の皆さん、ミュージックレインボー  
田さん (☎025・523・2393)

池坊いけばな展・伝統文化  
いけばな子ども教室展

日本の伝統文化であるいけばなの心と技を現代に伝える花展を開催します。



時 6月17日①午前10時～午後6時、18日②午前10時～午後5時  
所 ミュゼ雪小町 関華道家元池坊新潟上越支部の碓井さん (☎090・4733・9588)

お知らせ

もよおし・講座

募集

無料相談

上越文化会館のもよおし

📍 ところ・申し込み・問合せ…上越文化会館 (☎025-522-8800)

●第58回新潟県音楽コンクール

新潟県の音楽会の発展とレベルの向上を目的に、昭和41年から開催されているコンクールです。

時 6月18日①午前11時開演 費 当日券500円 (全席自由)

●一2023春夏のジャルジャル

バカになっちゃいました

人気お笑いコンビ、ジャルジャルの新潟初の単独ライブ。作り込まれたコントをお楽しみください。

時 6月24日①午後3時開演 (午後2時開場) 費 S席6,000円、S席高校生以下5,000円 (全席指定、チケット発売中)



●宝くじ文化公演 スクリーンミュージックコンサート

人気ソリスト達が名曲シネマ音楽をお届けいたします。出演：東儀秀樹、川井郁子、小松亮太、N響メンバー弦楽四重奏、栗林すみれ

時 7月30日①午後3時開演 (午後2時30分開場)  
費 一般2,000円、高校生以下・65才以上1,500円 (全席指定) ※宝くじの助成により特別料金となっています  
申 チケット発売日=5月28日  
①以降



上越科学館のもよおし

📍 ところ・申し込み・問合せ…上越科学館 (☎・FAX 025-544-3939、✉kagakukan@jscience.jp)

●科学工作教室

「SDGs！身近な素材でバイオプラスチックを作ろう」

土中で分解されるバイオプラスチックを3種類作ります。キーホルダーやストラップ、イヤリングなどに加工します。工作をしながら、海のマイクロプラスチックなどの環境問題について一緒に考えましょう。

時 6月24日①午後2時～3時30分 対小学生以上 (小学3年生以下は保護者の同伴が必要) 定18人 (申込順) 費500円 (入館料別途) 申 6月10日①以降

●昆虫標本教室

昆虫の専門家から、昆虫標本づくりの基礎を学びます。夏休みの宿題対策に参加してみませんか。

時 7月8日①午前9時30分～11時30分、②午後1時30分～3時30分 対小学生以上 (小学3年生以下は保護者の同伴が必要) 定各回18人 (抽選) 費小・中学生500円、高校生以上700円 (入館料別途) 申 6月30日①まで

●植物標本教室

植物の専門家から、植物標本作りの基礎を学びます。

時 7月9日①午前9時30分～11時30分、②午後1時30分～3時30分 対小学生以上 (小学3年生以下は保護者の同伴が必要) 定各回18人 (抽選) 費小・中学生300円、高校生以上500円 (入館料別途) 申 6月30日①まで

詳しくは



## 6月は環境月間です ～環境イベントのご案内～

6月は「環境月間」として、全国でさまざまな取り組みが行われています。この機会に楽しみながら環境について考えてみませんか。

## ●清走中

ごみ拾いとゲーム・エンターテインメントを掛け合わせたイベントです。当日を含む前後一週間を「SDGs week in 名立」とし、パネル展示なども実施します。  
**時** 6月17日④ **所** うみてらす名立および周辺海岸  
**費** 一般1,000円、高校生以下500円（未就学児は無料）  
**問** ㈱ゆめ企画名立（☎025-531-6300）

## ●環境フェア

環境保全への関心と理解を深めていただくため、市民・事業者・大学・行政が協働し、環境フェアを開催します。地球温暖化対策などのパネル展示のほか、環境をテーマとした実験や工作、景品がもらえるクイズなどを行います。  
**時** 6月25日④午前9時～午後3時 **所** 上越科学館  
**問** 上越市環境フェア実行委員会（上越教育大学内、☎025-521-3331）



## 集客プロモーションパートナー都市 | 新潟県佐渡市 | からのお知らせ

## 佐渡小木たらい舟・さざえ祭り

名物のたらい舟の体験やサザエのつかみ取り、つぼ焼きなど、佐渡の魅力が盛りだくさんのイベントです。

佐渡観光の目玉として昨年からは貸出しを開始した『エコだっチャリ スポーツタイプ(E-バイク)』も大人気。祭りを楽しんだら、「エコだっチャリ」で佐渡の気持ちいい初夏を満喫してください。

**時** 6月18日④午前9時30分～午後2時 **所** 小木みなと公園（佐渡市小木町2227）、E-バイク貸出場所＝南佐渡観光案内所（佐渡市小木町1935-26）  
**問** 佐渡小木たらい舟・さざえ祭り実行委員会（☎0259-86-3200）

詳しくは



## 集客プロモーションパートナー都市 | 長野県長野市 | からのお知らせ

ナガノ フォレスト ビレッジ ダイザハウシ 森の駅Daizahoushiへ遊びに行こう

nagano forest villageは、長野市飯綱高原にある自然体験リゾートです。敷地内の「森の駅Daizahoushi」では、地元の食材を使ったカフェ、農産物が見えるマルシェ、雨天でも利用できる屋内アスレチックが楽しめます。隣接するキャンプフィールドでは初心者も気軽にアウトドアを満喫できます。

詳しくは



**問** 長野市観光振興課（☎026-224-8316）

## アメイジング ナガノ 動画「AMAZING NAGANO」

オリンピック金メダリストの荻原健司市長が、四季折々の長野市を紹介しています。

詳しくは





# 募 集

## 雁木通りプラザ 展示コーナーへの出展作品

市民の趣味活動や創作活動の発表の場として、雁木通りプラザ内に展示コーナーを設けています。

市内で活動する個人・団体  
他ショークース内への展示に限る  
申請 展示希望日の1週間前までに高齢者支援課（☎025・520・5708）



## 9月～11月に開催する 文化・芸術の催し

8月に発行予定のパンフレット「上越まるごと文化祭」に掲載する催しを募集します。

対 9月～11月に市内の文化・芸術団体などが開催する発表会や作品展などで、広く市民が参加・観賞することができるもの 定 36件（申込順）

申請 申込書に必要事項を記入し、6月5日⑧～19日⑨の間に文化振興課（☎025・520・5628、

FAX 025・520・5853）



へ。申込書は市ホームページからダウンロードできます

## 猟友会新規入会者

依然深刻な鳥獣被害を防止するため、イノシシなどの有害鳥獣を捕獲する「猟友会」の新規入会者を随時募集しています。

申請 農村振興課中山間地域農業対策室（☎025・520・5755）



## 第98回謙信公祭「出陣行列・川中島合戦の再現」

謙信公祭のメインイベントで、鎧兜に身を包み、「侍」になってみませんか。

時 8月20日⑧午前11時～午後8時（予定）※前日のリハーサルに参加できる人に限る

### 対 定

- 一般＝13～65歳程度・350人（申込順）
- こども＝小学5、6年生・20人（申込順）
- 親子＝小学5、6年生を含む親子・10組（申込順）

費 ○武将＝15,000円 ○副将＝10,000円 ○旗持＝5,000円 ○こども・親子＝2,000円 他コース＝埋蔵文化財センター～春日山城史跡広場※配役などによりコースが一部変更になる場合あり 申 申込用紙に必要事項を記入し6月30日⑨までに申込先、または「上越観光Navi」特設サイト内の申し込みフォームから。詳しくは募集要項をご覧ください。募集要項および申込用紙は、市役所木田庁舎、各総合事務所、南・北出張所、市民プラザなどに設置するほか、「上越観光Navi」ホームページからダウンロードできます 問 ○募集に関する申し込み・問合せ＝(株)エム・コミュニケーション（〒943-0823 高土町1-8-1、☎025-520-4150、FAX025-520-4151） ○謙信公祭に関する問合せ＝謙信公祭協賛会（観光振興課内、☎025-520-5741、FAX025-520-5853）



## 観光総合パンフレットの有料広告

首都圏、関西圏を中心に、市外の観光PRなどで配布する上越市の総合パンフレットに掲載する有料広告を募集します。応募資格など、詳しくは問い合わせるか市ホームページをご覧ください。

掲載期間	令和5年8月下旬～1年程度
作成部数	4万部（予定）
募集広告枠	全2枠
サイズ	縦5.5cm×横10cm
掲載色	カラー（プロセス4色）
掲載者の決定方法	見積額の上位者から順に広告掲載枠の範囲内で決定
最低価格（1枠）	最低10,000円

申請 6月30日⑨までに、申込書に必要事項を記入し、全部事項証明書または定款の写し、掲載したい広告のデザインを添え、魅力創造課（〒943-8601木田1-1-3、☎025-520-5740）へ郵送または持参



お知らせ

もよおし・講座

募 集

無料相談

# 各種無料相談

予約が必要な相談があります。  
詳しくは、各問合せ先に問い合わせてください。



## 税務相談会

要予約

税に関する相談

と き 6月6日㊦、20日㊦の午前10時～正午・関東信越税理士会高田支部（本町5）

予 約 関東信越税理士会高田支部事務局（☎025-523-6557）  
問 合 せ

## 特設人権相談所

予約不要

家庭内の問題、近隣間のもめ事や名誉毀損、いじめなどの人権問題の相談

と き ①6月7日㊦・名立地区公民館  
と ころ ②15日㊦・浦川原コミュニティプラザ  
③20日㊦・市民プラザ  
いずれも午前9時30分～午後0時30分

問 合 せ 新潟地方方法務局上越支局（☎025-525-4163）

## 住宅相談会

要予約

耐震改修、新築・増改築、修繕工事、克雪住宅など住まいに関する相談

と き 6月10日㊦午前10時～午後4時・市民プラザ

予 約 上越市地域住宅相談所事務局（☎025-525-7300）  
問 合 せ ※予約は前日まで

## 空き家相談会

要予約

空き家の売買や賃貸に関する相談

と き ①6月13日㊦・建築住宅課  
と ころ ②17日㊦・全日本不動産協会上越事務所（栄町2）  
③27日㊦・上越宅建会館（春日野1）  
いずれも午後1時～5時

予 約 建築住宅課（☎025-520-5786）  
問 合 せ

## 職業訓練相談

一部要予約

県立上越テクノスクール（☎025-545-2190）主催の職業訓練

①「介護員養成科（上越）2期」（8月3日㊦～10月2日㊦）  
②「パソコン基礎科【中高年齢者向けコース】（上越）」（8月24日㊦～12月25日㊦）

と き ①6月14日㊦午前10時から1時間程度・上越保健医療福祉専門学校（西城町1）  
と ころ ②7月4日㊦午前10時から1時間程度・上越人材ハイスクール（高土町3）

予 約 ①上越保健医療福祉専門学校（☎025-522-7475）※要予約  
問 合 せ ②上越人材ハイスクール（☎025-523-2690）※予約不要

## 交通事故巡回相談

要予約

電話相談も随時受付

☎午前9時～正午、午後1時～4時

と き 6月15日㊦午後1時～3時・  
と ころ 上越地域振興局（本城町5）

予 約 新潟県交通事故相談所（☎025-280-5750）  
問 合 せ

## 事業継承・引継ぎに関する個別相談会

要予約

国が設置した事業継承の窓口機関の専門家による、中小企業者を対象とする相談

と き 6月20日㊦午後1時～5時・  
と ころ ワークパル上越

予 約 産業政策課（☎025-520-5729）  
問 合 せ

## 農林水産物等マーケティング活動個別相談会

要予約

農林水産物などの販売促進や、農業者が取り組む農産加工の課題や悩み事などに関する相談

と き 6月22日㊦午前9時～正午・  
と ころ 上越文化会館

予 約 農村振興課（☎025-520-5751）  
問 合 せ

## 弁護士による法律相談

要予約

弁護士による、中小企業者を対象とする法律相談（1件30分程度）

と き 6月22日㊦午前10時～正午  
と ころ

予 約 大瀧商工会（☎025-534-3211）  
問 合 せ

## 上越地域若者サポートステーション出張相談会

要予約

15歳から49歳までの就労に悩む人やその家族が対象

と き 6月22日㊦午後2時～4時・  
と ころ ハローワーク上越

予 約 上越地域若者サポートステーション（☎025-524-3185）  
問 合 せ ※予約は前日午後5時まで

## 経営に関する個別相談会

要予約

中小企業診断士による、経営改善や資金繰りなど、経営に関する個別の相談（1件60分以内）

と き 6月29日㊦午後1時30分～4時50分・市役所木田第二庁舎

予 約 産業政策課 商業・中心市街地活性化推進室（☎025-520-5734）  
問 合 せ



# 令和4年度の財政状況 (令和5年3月末現在)

■問合せ…財政課（☎025-520-5637）

市は、「上越市財政状況の公表に関する条例」および「地方公営企業法」に基づき、予算の執行状況や一時借入金の状況などを年2回公表しています。今回は、令和4年度予算について、令和5年3月末現在の財政状況をお知らせします。市の入出金の締め切りが5月末のため、収入、支出額ともに今後増えます。また、支出済額が収入済額を上回っているものは、銀行からの一時借入などにより資金不足を補っています。

なお、令和4年度決算の概要は10月号でお知らせします。

名称	予算現額	収入済額	支出済額
一般会計	1,144億1,035万円	1,063億5,520万円	992億5,334万円
特別会計	介護保険	237億9,230万円	233億5,406万円
	国民健康保険	173億6,783万円	154億7,390万円
	その他の特別会計	27億9,489万円	24億9,872万円

名称	収益的収入	収益的支出	資本的収入	資本的支出	
事業会計	下水道事業	93億5,903万円	90億6,552万円	89億2,018万円	110億8,343万円
	ガス事業	90億8,401万円	87億8,977万円	1億8,001万円	13億9,586万円
	水道事業	65億9,742万円	50億5,810万円	6億2,762万円	32億7,076万円
	病院事業	23億2,881万円	26億5,936万円	2億7,704万円	4億1,919万円
	工業用水道事業	1,787万円	1,372万円	0円	0円

※予算現額は、令和5年3月補正後の予算額と令和3年度から繰り越した予算額の合計。

市債残高	2,129億8,284万円	過去に借り入れたお金で、今後返済していく額
一般会計	1,102億1,780万円	道路や公園、学校などを整備するための借入金
下水道事業	876億9,447万円	公共下水道などを建設するための借入金
その他の事業	150億7,057万円	上水道やガス供給施設などを整備するための借入金

一時借入金現在高	0円	会計年度中、一時的に事業費等の支払資金が不足した場合、その不足を補うための借入金
----------	----	--

基金残高	170億3,151万円	財源調整のため、積み立てや運用を行う資金の額
財政調整基金	75億9,860万円	災害の発生などによる緊急的な支出に備え、積み立てている資金
その他の基金	94億3,292万円	施設の整備など特定の目的を達成するために、積み立てや運用を行う資金

## ●広域消防（上越地域消防事務組合）の財政状況

上越地域消防事務組合は、上越市と妙高市が負担金を支出して消防業務を実施する一部事務組合の組織です。

■問合せ…上越地域消防事務組合（☎025-545-0119）

- ・ 予算現額…28億3,079万円
- ・ 収入済額…28億1,329万円（収入率99.4%）
- ・ 支出済額…27億1,001万円（執行率95.7%）
- ・ 基金残高（財政調整基金）……………1億6,101万円
- ・ 地方債残高（消防施設整備事業債など）…5億6,519万円
- ・ 一時借入金残高……………0万円

※表示単位未満を四捨五入しているため、合計と内訳が一致しない場合があります。

# 上越市「地域の宝」を紹介します

## — 暮らしに根付く米作りの文化 —

わたしたちの暮らしの基盤である米作りに関わる民俗行事や、信仰の対象となる石仏・祠（ほこら）、棚田景観など、さまざまな「地域の宝」が大切に守り伝えられています。保存・活用に取り組む団体の皆さんの活動やメッセージは、市ホームページで紹介しています。

ぜひご覧ください。

※写真右下の番号は認定番号



中ノ俣集落 猫又伝説（金谷区）  
特定非営利活動法人かみえちご山里ファン倶楽部



25

中ノ俣集落 角間の棚田景観（金谷区）  
特定非営利活動法人かみえちご山里ファン倶楽部



26

越柳の雨乞い地蔵（三和区）  
越柳町内会



32

仁上のほたる（大島区）  
仁上町内会



40

「宇津尾集落」（金谷区）  
宇津尾町内会



51

牧の田植節句・お刈り上げ祝い・とうと呼び（牧区）  
特定非営利活動法人よもぎの会



54

天水分神（中郷区）  
四ツ屋町内会・岡川町内会・八斗蒔町内会



57

「新堀川開鑿由来記碑」・「新堀川暗渠排砂揚水機場」（大潟区）  
ボランティア団体「だいはま会」



86

米岡のはさ木道（諏訪区）  
米岡町内会



107

城山遺跡と城山神社例祭（和田区）  
城山管理者



108

農耕牛馬装束跡と馬頭観世音碑（和田区）  
大和二丁目町内会・大和二丁目農家組合



109

市の取り組みやイベント  
情報などを発信中！



LINE



Twitter

### 広報対話課から

☎025-526-5111

●「広報上越7月号」は、6月22日☎・23日☎に各町内会へお届けし、各世帯にお配りします。届かない世帯の人は、広報対話課または、各総合事務所へご連絡ください。

### 上越市の人口・世帯数

令和5.5.1現在。( )は前月との比較

男 90,359人 (-115人) 女 93,518人 (-90人)

合計 183,877人 (-205人)  
<人口増減内訳>  
出生 63 転入 684  
死亡 221 転出 731

世帯数 77,387 (+32)  
数字は住民基本台帳に基づくもの

### 表紙のことは：うみがたり開館5周年おめでとう！

皆さん、最近いつうみがたりに行きましたか。オープンした5年前と比べて、うみがたりは新しい生きものやショーが増えるなどパワーアップしています。私のおすすめは、うみがたりを裏側から見ることができるバックヤードツアー！案内してくれるスタッフによって見どころの解説も違うので、複数回参加する楽しみも。ぜひこの機会にお出かけください！

UD FONT 見やすく読みまちがえにくいユニバーサルデザインフォントを採用しています。