

令和5年度 第6回 諏訪区地域協議会 次 第

日時：令和5年10月26日(木) 午後7時から
会場：諏訪地区公民館 集会室

延べ1時間20分

1 開 会

【5分】

2 議 題

(1) 諮問事項

○ 諏訪小学校の廃止について

【30分】

(2) 自主的審議事項

○ 二貫寺の森の活用について

【40分】

(3) その他

3 そ の 他

(1) 次回開催日の確認

【5分】

- 日時 … 令和5年12月 日 () 午後7時から
- 会場 … 諏訪地区公民館 集会室
- 内容 … 自主的審議事項：二貫寺の森の活用について

(2) その他

4 閉 会

令和5年度第6回諏訪区地域協議会
令和5年10月26日
2議題 (1) 諮問事項
資料No.1



上教総第4775号
令和5年10月13日

諏訪区地域協議会
会長 川上久雄様

上越市長 中川幹太
(教育委員会教育総務課)



諏訪小学校の廃止について (諮問)

下記の事項について、上越市地域自治区の設置に関する条例第7条第2項の規定により意見を求めます。

記

諮問第8号 諏訪小学校の廃止について
※ 諮問内容については、別紙のとおり

[諮問理由]

諏訪小学校の学習環境の改善に向けて、同校の保護者と意見交換を重ねるとともに、地域住民の意向を把握した上で検討を行った結果、戸野目小学校との統合により望ましい学習環境を確保する必要があると判断したことから、諏訪小学校の廃止に関し、諏訪区の住民の生活に及ぼす影響という観点から意見を求めるもの



別紙

現 況	諮問内容
<p>1 設置 学校教育法（昭和22年法律第26号）第38条の規定に基づき、上越市立小学校を設置する。</p> <p>2 学校の名称及び位置 上越市立諏訪小学校（上越市大字上真砂2040番地）</p>	<p>1 廃止予定日 令和7年3月31日 （同年4月1日付けで上越市立戸野目小学校に編入統合）</p>

※ 学校の状況等については参考資料1のとおり、位置図については参考資料2のとおり

参考資料 1

学校の状況等

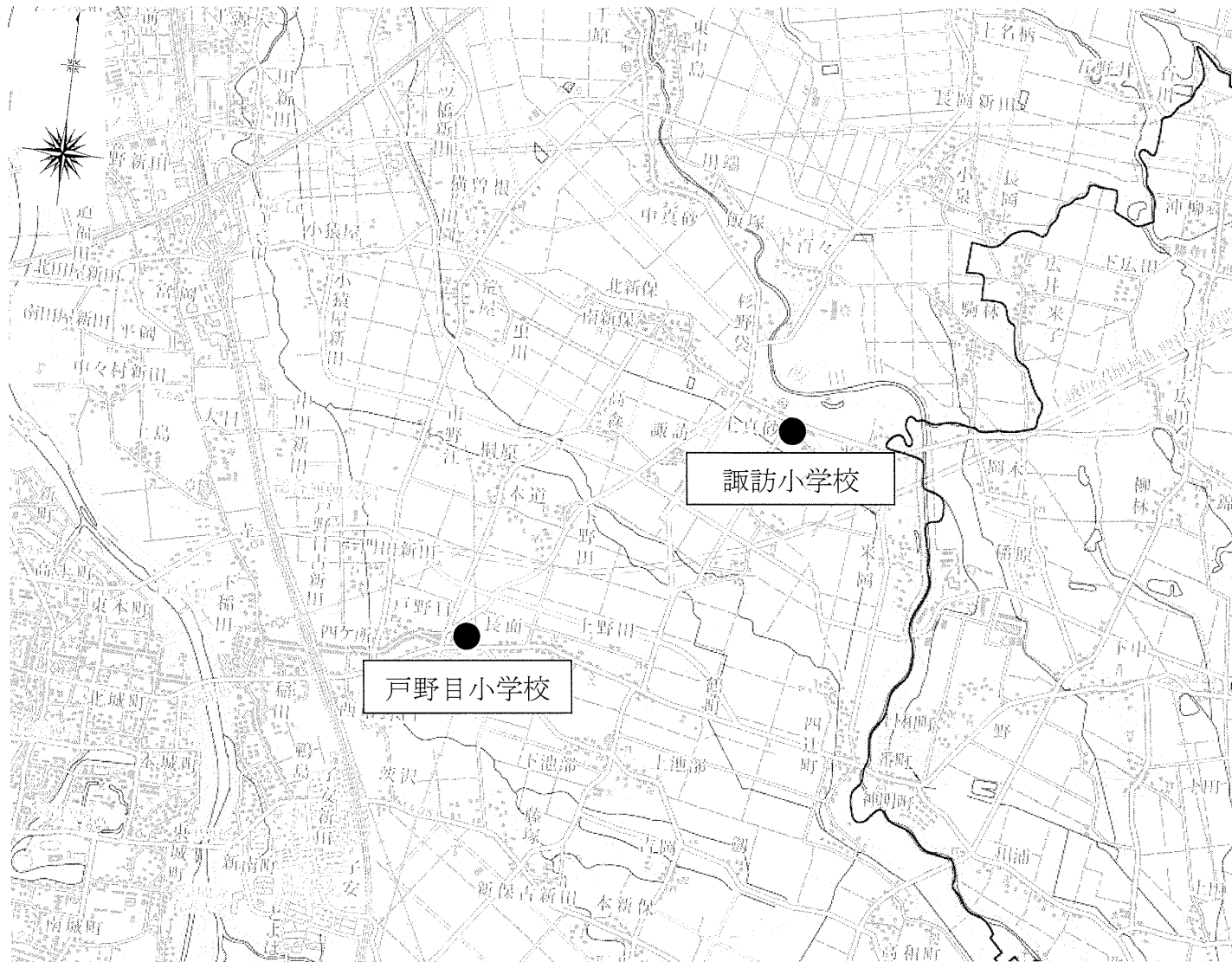
○ 建物の概要

項目	諏訪小学校	(参考) 戸野目小学校
敷地面積	9,607 m ²	11,941 m ²
校舎棟面積	1,997 m ²	2,284 m ²
体育館面積	726 m ²	574 m ²
屋外運動場面積	5,405 m ²	6,696 m ²
建物構造	鉄筋コンクリート造 3 階建	鉄筋コンクリート造 3 階建
建築年月	平成元年(1989年)12月	昭和 50 年(1975年)9月

○ 児童数の推移（見込み） ※網掛けは複式相当の学級。特別支援学級の児童数を含む人数

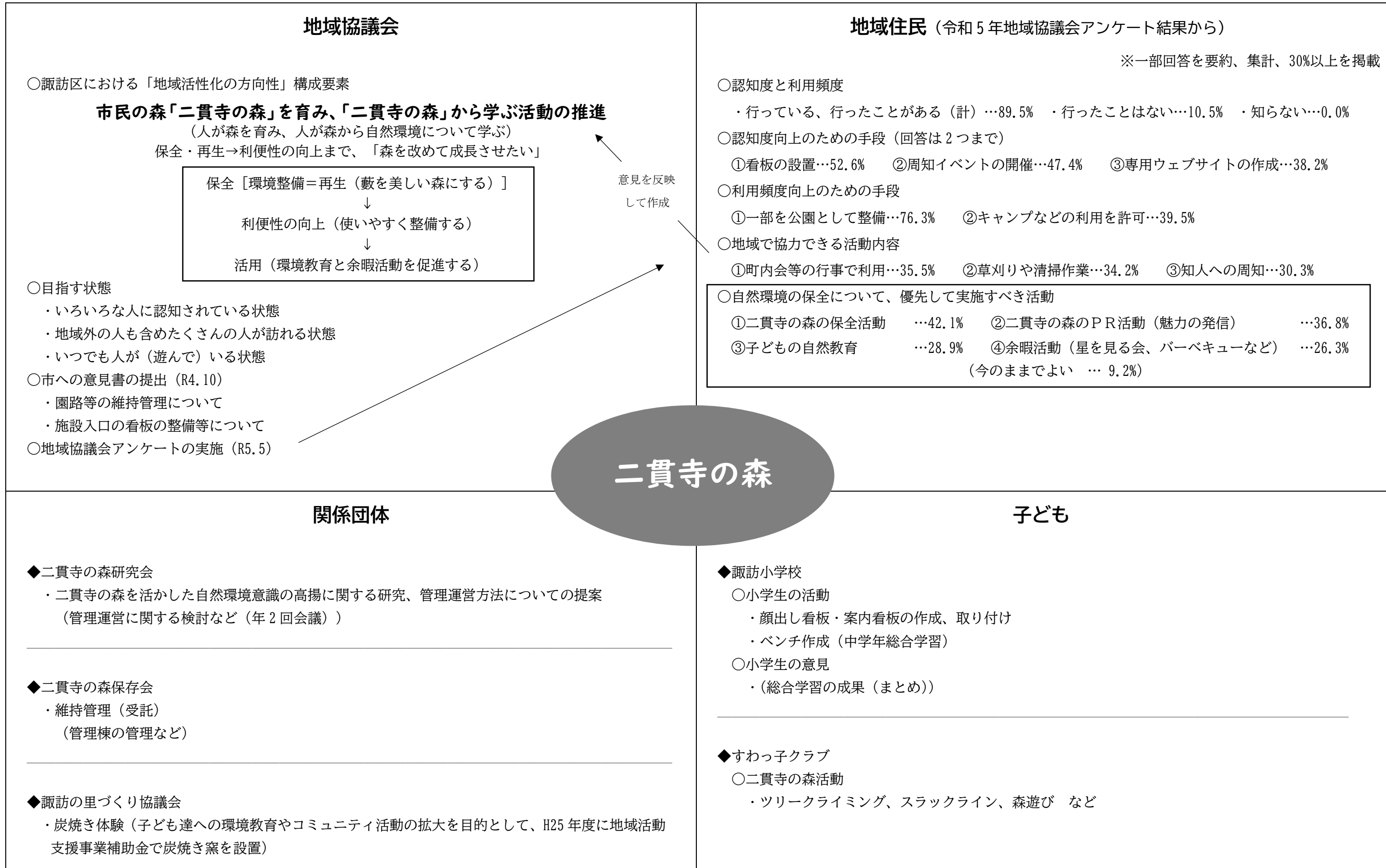
学校名	諏訪小学校							(参考) 戸野目小学校							(参考) 諏訪小学校・戸野目小学校の合計						
	1	2	3	4	5	6	計	1	2	3	4	5	6	計	1	2	3	4	5	6	計
令和4年度	4	4	5	5	8	4	30	23	20	25	20	20	31	139	27	24	30	25	28	35	169
令和5年度	2	4	3	5	5	7	26	24	22	20	25	19	20	130	26	26	23	30	24	27	156
令和6年度	3	2	4	3	5	5	22	24	24	22	20	25	19	134	27	26	26	23	30	24	156
令和7年度	4	3	2	4	3	5	21	24	24	24	22	20	25	139	28	27	26	26	23	30	160
令和8年度	3	4	3	2	4	3	19	18	24	24	24	22	20	132	21	28	27	26	26	23	151
令和9年度	5	3	4	3	2	4	21	31	18	24	24	24	22	143	36	21	28	27	26	26	164
令和10年度	3	5	3	4	3	2	20	19	31	18	24	24	24	140	22	36	21	28	27	26	160
令和11年度	1	3	5	3	4	3	19	24	19	31	18	24	24	140	25	22	36	21	28	27	159

学校の位置図



出所：上越市全図

二貫寺の森に対する諏訪区の人々の活動状況と意見



意見交換会での質問内容

団体	今回意見交換会	令和4年度意見交換会
全団体	<ul style="list-style-type: none"> 管理棟の活用方法について 各団体は二貫寺の森の最終目標をどのように考えているか 「地域協議会アンケート」の結果をどう受け止めたか 	<p>【利用促進－周知】</p> <ul style="list-style-type: none"> 自然観察会に参加できない子どものために、小・中学校の図書室に二貫寺の森の資料（冊子等）を置き、興味を持ってもらってはどうか。 ギガスクール構想により子どもたちはiPadを持っており、自分で情報を得ることができるため、行ってみたいと思えるようなWebサイトを作ればよいのではないか。 認知されるようにするため、入り口の場所を示す大きな看板や、施設のこと（自然環境保全地域であること）が分かるような看板を設置してはどうか。 <p>【利用促進－環境整備】</p> <ul style="list-style-type: none"> 草だらけでは誰も森に入らない。開放期間中は、いつでも森に入れるよう園路が整備（草刈り）されているとよい。 マナーを守ってキャンプをしたり、自然の中で活動できるような環境（設備や遊具）が確保できれば、子どもや保護者、地域の人にも活用してもらえと思う。 貴重な植物や自然を保全しながら利用してもらうには、保護すべきエリアと開発してもよいエリアを区分けしながら取り組めばよいのではないか。（二貫寺の森のセールスポイントが必要） 一番気になったのは、森が藪化していることである。藪になっていては子どもを安心して遊ばせることはできない。 あまり人が来ないところに、大きな投資はできないと思う。 <p>【利用促進－その他】</p> <ul style="list-style-type: none"> 小・中学校で二貫寺の森に活動に来る際のバス代等を支援する仕組みがあれば、学校の利用が増えるのではないか。 <p>【環境保全】</p> <ul style="list-style-type: none"> 森の単純化・藪化が進んできており、貴重な植物や野鳥にとって適さない環境になってきていると思う。手を入れ、活用しながら維持することが理想ではないか。
町内会長連絡協議会		
二貫寺の森研究会	<ul style="list-style-type: none"> 現時点で人の手を入れてよいか、木の伐採などは可能か 	
二貫寺の森保存会		
諏訪の里づくり協議会		
すわっ子クラブ		
諏訪小学校		
雄志中学校		
市農林水産整備課（所管課）	<ul style="list-style-type: none"> 現時点で人の手を入れてよいか、木の伐採などは可能か 市民の森として、今後市はどのように管理していくか 	

「二貫寺の森」の活用に関する関係団体との意見交換会（素案）

1 開催の趣旨

地域協議会アンケート結果やこれまで協議会が協議した「地域活性化の方向性」と「目指す状態」の考え方をもって、地域の実情を踏まえた具体的な審議を行うため、再度、「二貫寺の森」の関係団体との意見交換会を開催するもの

2 報告事項

- 意見書の提出と市からの回答について
- 地域協議会アンケート結果について
- 「地域活性化の方向性」について

3 意見交換のテーマ

- 二貫寺の森の活用について



4 出席者（案内先）

- | | |
|-----------------|-----|
| ① 二貫寺の森研究会 | 1人 |
| ② 二貫寺の森保全会 | 1人 |
| ③ 諏訪地区町内会長連絡協議会 | 3人 |
| ④ 市農林水産整備課 | 2人 |
| ⑤ 諏訪区地域協議会委員 | 12人 |

5 日時・会場

- 日時（別途調整、1時間程度）
- 会場 諏訪地区公民館 集会室

6 当日の流れ（次第）

- ① あいさつ（諏訪区地域協議会 会長）
- ② 参加者紹介（事務局）
- ③ 地域協議会の取組説明、本日の趣旨説明（事務局）
- ④ 地域協議会からの報告事項（事務局）
- ⑤ 意見交換
- ⑥ あいさつ（諏訪区地域協議会 副会長）

7 開催後の対応

- ① 自主的審議のまとめにおいて考慮すべき事項とする。
- ② 「二貫寺の森」の関係団体との連携の手がかりとする。