

広報

5 2024
月号

No. 1148

こほろえ

koho joetsu

上越市
公式SNSは
こちらから



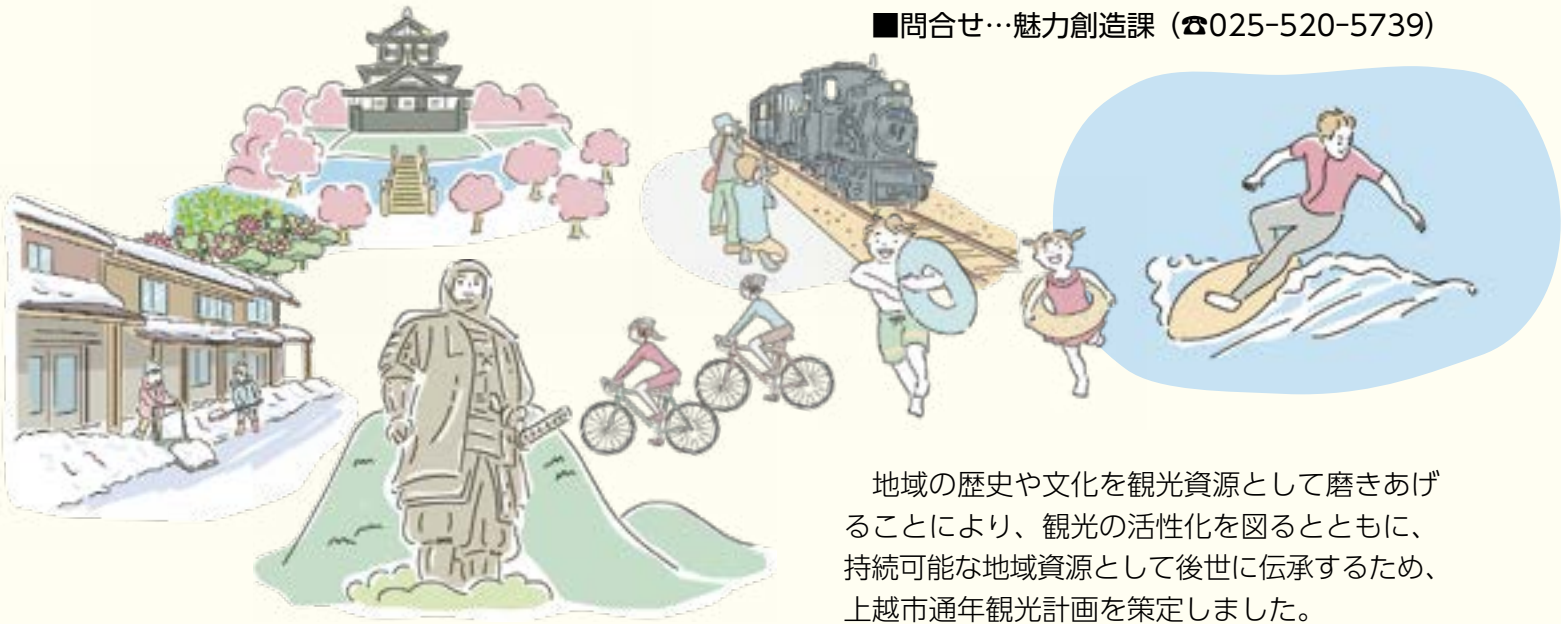
感謝の気持ちを忘れずに!

明るい未来を切り拓く!



特集 通年観光で歴史・文化の伝承を

■問合せ…魅力創造課 (☎025-520-5739)



地域の歴史や文化を観光資源として磨きあげることにより、観光の活性化を図るとともに、持続可能な地域資源として後世に伝承するため、上越市通年観光計画を策定しました。

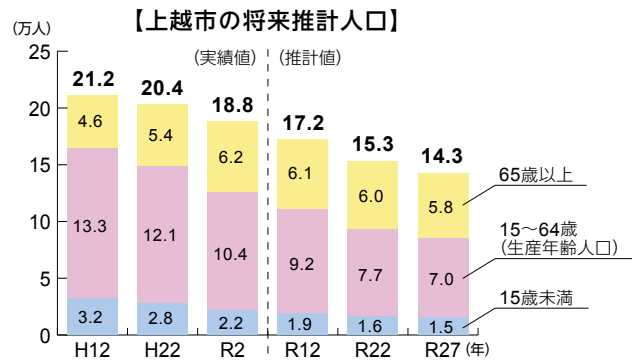
なぜ、上越市で「観光」に取り組む必要があるの？

◆上越市を取り巻くさまざまな課題を解決する一つ的手段として、「観光」に取り組みます。

●担い手不足により、歴史・文化の伝承の危機

人口減少の影響として、空き家の増加やそれに起因する街並みの喪失、さらには地域経済の規模縮小などが懸念されています。

また、地域資源を守り、生かす「担い手」も減少していくため、これまで守り伝えられてきた大切な歴史や文化が失われてしまう恐れがあります。



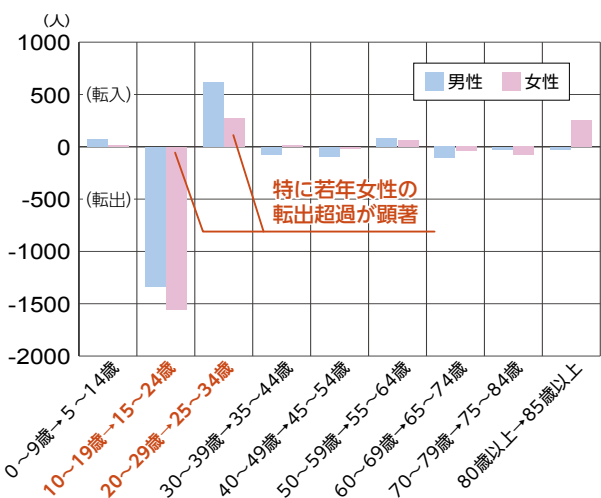
出所：総務省「国勢調査」および、国立社会保障・人口問題研究所「日本の地域別将来推計人口(H30年3月推計)」 ※令和2年の数値は不詳補完値

●地域課題を解決するための「観光」

これらの課題解決に向けて、地域資源を生かした新たな生業創出による歴史・文化の伝承や、交流人口の拡大による消費額の向上が期待できる観光の活性化に取り組む必要があります。

また、若者が働きたくなる産業や起業しやすい分野の一つとして「観光」の取り組みを推進します。

【年代別に見た5年間の転入超過・転出超過(純移動数)】



【出所】平成22年と平成27年の総務省「国勢調査」人口と生残率を用いて推定した値を基に作成

上越市の観光は、どんな状況なの？

●旅行消費額が非常に少ない

上越市に訪れた旅行者が市内で消費する金額（旅行消費額）は、全国や新潟県の平均と比べると非常に少なく、特に県外からの日帰り観光客1人当たりの旅行消費額は、県平均の半分以下となっています。

滞在場所・滞在時間が少ないことが消費場所・消費機会が少ないことにつながっていると考えられます。

【旅行者1人当たりの平均消費額】

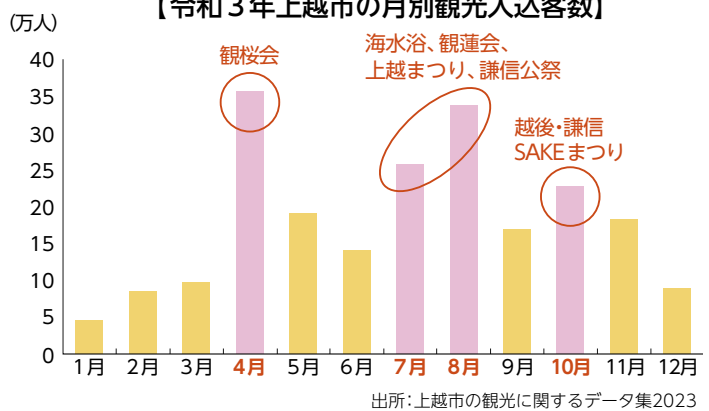
	全国	新潟県	上越市
日帰り旅行	17,334円	(県外客) 10,824円	4,345円
宿泊旅行	55,054円	(県内客) 25,133円 (県外客) 34,713円	13,167円 17,380円

出所：上越市観光データ集2021（2019年データ）、全国観光入込客統計2019、旅行・観光消費動向調査2019を基に作成

●現状は「イベント観光」の傾向

春の観桜会や夏の謙信公祭などで一定の集客があります。一方で、一時的な集客は生業につながりにくく、歴史・文化を伝承していくためには、ビジネスが生まれやすい一年を通した集客が必要です。今あるイベントも大切にしつつ、イベント開催以外の時期に当市を訪れる旅行者の底上げを目指します。

【令和3年上越市の月別観光入込客数】



「住んでよし」、「訪れてよし」なまちを目指して

「観光」を手段として、歴史・文化を伝承していくため、その基本方針や目標・さまざまな取り組みなどをまとめた「上越市通年観光計画」を策定しました。本計画に基づき、上越市ならではの歴史・文化の伝承はもとより、市民の皆さんのまちへの愛着や誇りの醸成、さらには、地域資源を生かした生業の創出など、持続可能なまちの形成を目指します。



上越市通年観光計画の概要

計画期間

令和6(2024)年度

令和12(2030)年度

本計画について、詳しくは市ホームページをご覧ください。



目指す姿

歴史・文化の伝承

目的(あるべき姿)

来訪者が市民の日常に
溶け込み楽しむ観光地域

目標(具体的指標)

繁忙期(4月、7月、8月)以外の
入り込み客数の底上げ

手段(目標を達成するための方法)

観光の取り組みを通じて、
持続可能なまちを形成

(=観光地域づくり)

まずは春日山・直江津・高田の3つの地域で観光を底上げし、歴史・文化を生かした観光地域づくりと旅行消費額アップに向け集中的に取り組んでいきます。



通年観光の取り組みは 3つの重点地域から市全域へ



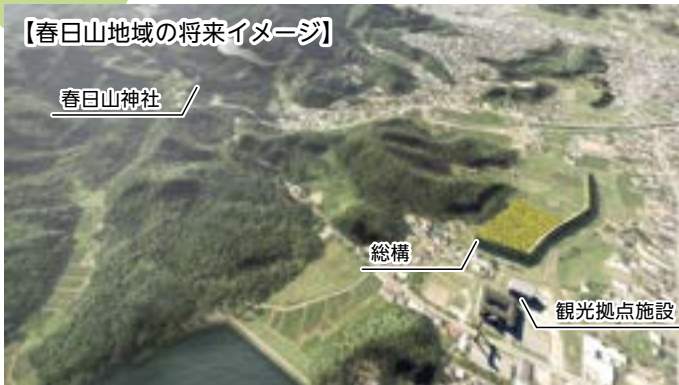
観光資源が集中し、広域からの集客が見込める春日山・直江津・高田の3地域から取り組みを進め、その効果が13区など上越市全体に波及するよう取り組みます。

春日山

観光地域づくりコンセプト

義の心と強さに出会う「謙信公の春日山城」

【春日山地域の将来イメージ】



※「国土地理院地図」を基に作成

春日山城は戦国の名将・上杉謙信公の居城です。謙信公も春日山城も、上越の人々にとってシンボリックな存在です。春日山の豊かな自然と風景の中で、謙信公の義の心や強さに出会えます。いつの時代も生きる上で大切なものを学ぶ「謙信公の春日山城」を目指します。

主な施策

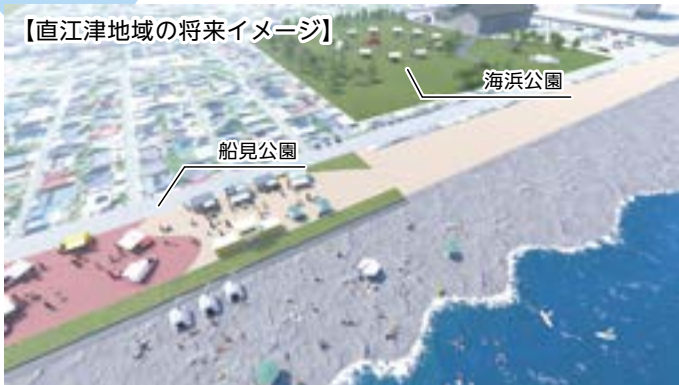
- 植林された杉の伐採
- 春日山城跡の(仮称)馬場広場改修
- 総構の堀と土塁を復元
- 観光拠点となる施設整備

直江津

観光地域づくりコンセプト

歴史と人情の「日本海うみまち」

【直江津地域の将来イメージ】



※「国土地理院地図」を基に作成

みなと町や鉄道の町として繁栄してきた直江津は、日本海の自然や景観に加えて、うみがたりなど新しい文化も生まれています。その歴史と人情を引き継ぎつつ、新しい文化を取り入れ、歴史と新しさが交差する豊かな「日本海うみまち」の暮らしと生業づくりを目指します。

主な施策

- 直江津屋台会館・海浜公園利活用社会実験・自立的な事業スキームの検討
- 船見公園環境整備
- 直江津D51レールパーク拡充整備(鉄道博物館)
- D51形蒸気機関車75号機 移設・動態保存

高田

観光地域づくりコンセプト

雁木でつながる「花咲く共助の城下町」

【高田地域の将来イメージ】



400年以上の歴史を刻み、寺町などの特徴を有する城下町・高田には、雁木通りに象徴される共助の精神が息づいています。この精神が高田を訪れる人とこの地に暮らす人との縁をつなげ、交流の中から新たな生業と暮らしの花を咲かせる、そんな「花咲く共助の城下町」を目指します。

主な施策

- 雁木・町家の保全に取り組む持続可能なまちづくり組織の検討
- 観光案内在り方検討
- 浄興寺大門通りの景観整備
- 高田城柵形門再現可能性調査研究



市内在住の
中田さん

直江津三・八の市で聞きました
観光客が増えると、ゴミのポイ捨てが心配です。人が大勢訪れる場所にはゴミ箱を設置するなど、対策をしてくれるといいですね。

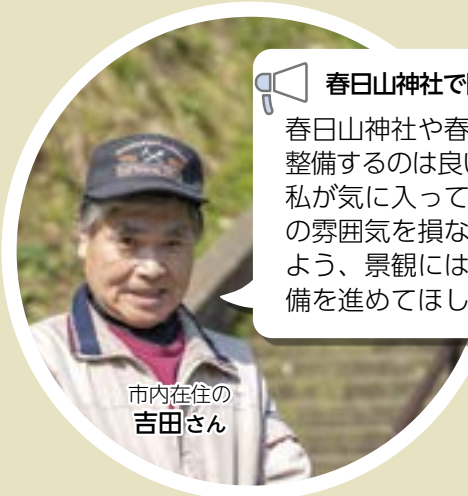
埋蔵文化財センターで聞きました
遠くから来ているので、高速道路から春日山までのルート上や春日山の観光スポットなどに、上越市の特産物などお土産が買える施設があると嬉しいです。



神戸からお越しの
すどう
周藤さんご家族

観光でこんなまちになったら！

「まちの声」をお聞きしました。



市内在住の
吉田さん

春日山神社で聞きました
春日山神社や春日山の周りを整備するのは良いことです。私が気に入っているこの神社の雰囲気は損なうことのないよう、景観には気を配って整備を進めてほしいです。

寺町で聞きました
歴史と文化を感じられるこの寺町周辺で、上越市の特産物を使った、ちょっとした食べ物を楽しめるお店ができれば観光客だけでなく市民もここに訪れる機会が増えると思います。



市内在住の
山本さんご夫婦



ドイツからお越しの
ウエグナーさん

旧今井染物屋で聞きました
今回が3回目の日本旅行で、高田のまちと直江津の海が見たくて上越に滞在しています。高田は古き良き日本を感じることができ、とてもすてきですね。まちの皆さんもとても親切です。

郷津海岸で聞きました
趣味のSUP^{サップ}をするために、ここによく来ています。このすてきな海で気軽に体験できるアクティビティがもっと増えて、賑わいのあるまちになっていくといいですね。



長野からお越しの
とくむら
徳武さん

令和6年度は、3つの重点地域で事業を実施するための計画を策定します。引き続き、市民の皆さんのご意見をお聞きしながら、各地区の取り組みを進めていきます。



地域のみなさんの生活をサポートします

地域包括支援センター にご相談ください

■問合せ…高齢者支援課 (☎025-520-7514)

地域包括支援センターでは、身近な地域の相談窓口として、市内12拠点21カ所で福祉に関する相談を受け付けています。

地域包括支援センターってなに？

- 市から委託を受けた法人が設置運営する公的な相談機関です。
- 地域のみなさんが住み慣れた地域で安心して生活できるよう、介護・福祉・保健・医療など、さまざまな相談を受け付けています。



どんなことをしているの？

さまざまな相談事(総合相談支援業務)

健康や介護、認知症、障害、ひきこもり、生活困窮などの悩みや問題に対応します。



介護予防の相談(介護予防ケアマネジメント業務)

自身の健康や介護予防の意識を持ち、できる限り自立した生活を送れるよう、生活や心身の状態に応じた生活支援の計画を作ります。



権利を守ること(権利擁護業務)

成年後見制度の紹介や虐待の早期発見・予防、消費者被害など、地域で安心して暮らせるよう権利を守ります。



暮らしやすい地域のために(包括的・継続的ケアマネジメント支援業務)

ケアマネジャーへの支援のほか、さまざまな機関とのネットワークづくりに力を入れます。



相談するには？

- 地域包括支援センターは、お住まいの地区ごとに担当するセンターが異なります。
 - 相談の際は、お住まいの地区を担当する地域包括支援センターへご連絡ください。
- ※担当のセンターが分からない場合は、高齢者支援課 (☎025-520-7514) へご連絡ください。



センター一覧

新たに「かすが地域包括支援センター」を設置しました

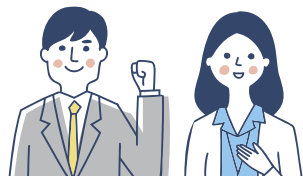
＼ 私たちにご相談ください ／



かすが地域包括支援センター

- ▶ところ…木田新田1丁目1番3号「上越総合福祉センター」内
- ▶担当地区…春日区 ▶電話…☎025-520-5028





令和7年度採用 市職員を募集します

■問合せ…人事課 (☎025-520-5617)

試験職種・受験資格（1つの職種に限り受験できます）

試験職種	募集人数	受験資格（詳しくは試験案内書をご覧ください）
I 種 (大学卒業程度)	一般行政	25人程度
	土 木	6人程度
	建 築	2人程度
	保 健 師	2人程度
	臨床心理 士・公認 心 理 師	1人程度
II 種 (短期大学卒業程度)	社 会 士 福 祉 士	1人程度
	保 育 士	5人程度
	一般行政	10人程度
	土 木	3人程度
民間企業等 職務経験者	建 築	2人程度
	保 健 師	1人程度

次のいずれかに該当する人
 ・平成5年4月2日～平成15年4月1日に生まれた人
 ・平成15年4月2日以降に生まれた人で4年制大学を卒業した人または令和7年3月31日までに卒業する見込みの人

平成5年4月2日～平成15年4月1日に生まれた人で、保健師の免許を有する人または令和7年3月31日までにに行われる保健師国家試験により免許取得見込みの人

平成2年4月2日以降に生まれた人で、次のいずれかの要件を満たす人
 ・公益財団法人日本臨床心理士資格認定協会が認定する臨床心理士の資格を有する人または令和7年3月31日までに取得する見込みの人
 ・公認心理師の資格を有する人または令和7年3月31日までに取得する見込みの人

平成5年4月2日から平成15年4月1日までに生まれた人で、社会福祉士の資格を有する人、または令和7年3月31日までに取得する見込みの人

平成10年4月2日～平成17年4月1日に生まれた人で、保育士となる資格を有する人または令和7年3月31日までに取得する見込みの人

昭和53年4月2日以降に生まれた人で、民間企業などにおける職務経験年数が通算で3年以上ある人

申込期間・試験日

内容	と き	ところ・申込方法
申込期間	5月7日⑩～ 31日⑪	原則、市ホームページからの電子申請による申し込み
一次試験	6月16日⑫	I種および民間企業等職務経験者は、申込時に上越会場か東京会場を選択できます。 【上越】県立看護大学（上越市新南町240） 【東京】専修大学神田キャンパス（東京都千代田区神田神保町3-8）

試験案内書の設置場所

試験内容・受験手続などを記載した試験案内書は、4月26日⑬以降、市役所木田第一庁舎1階の総合案内、人事課（同4階）、各総合事務所、南・北出張所や図書館など市の主な出先機関のほか、ハローワーク上越、東京都内のいしがた暮らし・しごと支援センター（大手町、有楽町）に設置します。また、市ホームページからもダウンロードできます。



今後の予定

- 職員採用試験の申し込み状況を、5月17日⑭から市ホームページでお知らせします。
- 9月29日⑮に以下の職種の試験を予定しています。詳しくは、本紙8月号でお知らせします。

試験職種	
Ⅲ種（高校卒業程度）	一般行政、土木
障害のある人	一般行政
技能労務職	自動車運転手

東京2020ドイツ交流記念 第1回ジムリーナカップ 3/16・17

東京2020オリンピック・パラリンピックで、ドイツチームのホストタウンになったことを契機に、ドイツとの交流事業に取り組んでおり、その一環として、上越体操場(大潟区)で初めて開催されました。参加した子どもたちは持てる力を十分に発揮し、優勝者にはドイツ体操連盟から寄贈された優勝杯が授与されました。



東頸中学校開校式 4/11

安塚、浦川原、大島の3つの中学校が統合し、新たに設置された「東頸中学校」の開校式が行われました。あいさつに立った中川市長は、新1年生29人を含めた95人の生徒の皆さんに向け、「学校の新たな歴史と伝統を築いていくことを誇りとして、それぞれの夢の実現に向けて希望を持って歩んでください」と励ましました。

多様な「性」について考えよう②

■問合せ…人権・同和対策室 (☎025-520-5683)

近年、「LGBTQ」という言葉をよく耳にするようになりましたが、「よくわからない」や「自分の周りにはいない」という人も多いのではないのでしょうか。

「LGBTQ」とは「性の在り方」が少数派の人々を表す総称の一つで、「性的少数者」「性的マイノリティ」ともいいます。周囲に打ち明ける人が少ないため、身近にいても気づかないかもしれません。「性の在り方」を正しく理解し、無意識のうちに差別的な言動をしないよう心掛けることが大切です。



市ホームページ

「LGBTQ」の人は身近にいるの？

日本の性的
マイノリティの人の
割合

9.7% ※ (約10人に1人)

※出典：(株)電通グループ「LGBTQ+調査 2023」

L Lesbian 「レズビアン」

「心の性」が女性で、「好きになる性」も女性の人



G Gay 「ゲイ」

「心の性」が男性で、「好きになる性」も男性の人



B Bisexual 「バイセクシュアル」

「心の性」に関係なく、「好きになる性」が男性にも女性にも向いている人



T Transgender 「トランスジェンダー」

「身体の性」と「心の性」が異なる人



Q Questioning/Queer 「クエスチョニング/クワイア」

「心の性」や「好きになる性」が分からない人、決まっていない人





カメラスケッチ

市内各地で開催された
イベントや出来事をお届けします

第99回高田城址公園観桜会



3月29日(金)～4月14日(日) 高田城址公園

5年ぶりに、全国からの露店が200店以上並び、コロナ禍前と同規模の開催となりました。公園内はシートを広げて食事やお花見を楽しむ人で溢れていました。

二十歳を祝うつどい



4月6日(土) リージョンプラザ上越

リージョンプラザ上越で、二十歳を迎えた1,348人が旧友との再会を喜びました。参加者を代表して、荒川貴斗さん、中村真美さん、平原真宏さんがスピーチを行いました。

安塚区「リバーサイドロード」の桜



4月上旬 リバーサイドロード (安塚区松崎～和田)

安塚区内を流れる小黒川沿いの約 500 本のソメイヨシノが、今年も満開となりました。一部では夜にライトアップも行われました。

坂口謹一郎博士と酒とつばきの祭典



4月1日(日)～4月21日(日) 坂口記念館

坂口謹一郎博士が愛した椿の開花の見頃に合わせて開催されました。つばき御膳を楽しむ会では、雪椿園に咲く雪椿を觀賞しながら発酵食品を活用した御膳を楽しみました。

坂田池観桜会



4月1日(日)～4月15日(日)坂田池 (柿崎区上下浜)

恒例のお花見イベントを7日(日)に開催。11店の露店が並んだほか、和太鼓演奏やじゃんけん大会、ビンゴ大会などの催し物に大勢の皆さんが参加しました。



忘れない「7.11水害」①

～あの経験を今、そして未来へ活かそう～

■問合せ…国土交通省高田河川国道事務所調査第一課 (☎025-521-4540)、河川海岸砂防課 (☎025-520-5781)

平成7年(1995年)7月11日。梅雨前線の停滞により上越地方は総雨量207mmの集中豪雨に見舞われました。

上越市を流れる関川では、懸命の水防活動が行われましたが、妙高市月岡地先の堤防決壊などにより河川が氾濫し、流域内において、行方不明者1名、家屋70戸が全半壊、約5,000戸が床上・床下浸水となる大被害となりました。

私たちは、この水害を忘れることのないよう「7.11水害」と呼び、記憶にとどめています。「7.11水害」は、来年で30年目を迎えます。

全国各地で洪水が激化・頻発する中、家族で「7.11水害」の経験を話し合ってみませんか。そして、今、未来に起こり得る水害に備え、「どうやって洪水を知る?、危なくなったらどこへ逃げる?」など、命を守る行動を決めておきましょう。



関川の決壊(妙高市月岡)



道路の冠水(松村新田)

■「関川を守り、地域を守る」関川を知る動画



■関川を知ろう! 「かわとみちの学習館」



ご存知
ですか?

ボランティア

「中山間地域支え隊」①



■問合せ…地域政策課 (☎025-520-5673)

人手不足で困っている中山間地域集落の皆さんの活動を支援する「中山間地域支え隊」を募集しています。



Q どんな活動をするの?

A 田植えや側溝清掃、イベントの準備など、さまざまなボランティア活動を行います。



草刈り後の集草作業



育苗箱運搬作業

Q どんな人が参加しているの?

A 市内の企業や学校などのほか、市外の大学生のボランティアサークルからも参加いただいています。また、個人で参加する人も増えています。



Q 年に何回活動があるの?

A 令和5年度は51回の活動を行い、延べ292人から参加いただきました。

参加方法

市ホームページから募集要領を確認の上、登録フォームまたは、メール・ファクシミリ・郵送にて登録用紙を地域政策課にお送りください。詳しくは市ホームページをご覧ください。

1回の参加からでも大歓迎です!



「防災ラジオ」の試験放送 問 危機管理課 (☎025-520-5665)



毎月 1日 午後6時35分頃
15日 午後0時45分頃 ※5月15日は中止
⚠ 定期的な電池交換と受信状況の確認を!

上越市役所 〒943-8601 上越市木田1-1-3 ☎025-526-5111 (代表)

安塚区 ☎025-592-2003	柿崎区 ☎025-536-2211
浦川原区 ☎025-599-2301	大潟区 ☎025-534-2111
大島区 ☎025-594-3101	頸城区 ☎025-530-2311
牧区 ☎025-533-5141	吉川区 ☎025-548-2311
中郷区 ☎0255-74-2411	名立区 ☎025-537-2121
板倉区 ☎0255-78-2141	南出張所 ☎025-525-4151
清里区 ☎025-528-3111	北出張所 ☎025-544-2111
三和区 ☎025-532-2323	



広報上越専用ページ

記号の見方

- 時** 日時・期間
- 対** 対象(表記無し:どなたでも)
- 費** 費用(表記無し:無料)
- 申** 申し込み(表記無し:不要)
- 他** その他
- 所** 場所
- 定** 定員
- 講** 講師
- 問** 問合せ

「広報上越」へのご意見や感想をお寄せください



アンケートフォーム

問 広報対話課
☎025-520-5614
FAX 025-526-6112
✉ koho-joetsu@city.joetsu.lg.jp

電子申請システム

パソコンやスマートフォンから、市への申請・届け出などができます



お知らせ

地震・津波災害に備えましょう

地震はいつ・どこで起こるか分かりません。改めて「上越市民防災ガイドブック・避難所マップ」や各種ハザードマップを確認するとともに、非常持出品の準備など、「いざというとき」に備え、できることから取り組むようお願いいたします。

問 危機管理課

(☎025・520・5665)

65)



災害への備え



令和6年能登半島地震

全国瞬時警報システム(Jアラート)の全国一斉情報伝達試験

防災ラジオや戸別受信機、屋外スピーカーなどから大音量で放送を行います。試験ですので実際の災害と間違えないようご注意ください。

※災害などの発生時は中止する場合があります。

時 5月22日(土)午前11時※5月15日(金)の試験放送は行いません
他 放送内容IIチャイムを流し、「これは、Jアラート

安定ヨウ素剤の事前配布

近年頻発する記録的豪雪などを踏まえ、県では対象者に、放射性ヨウ素による甲状腺の内部被ばくを抑える効果がある「安定ヨウ素剤」を事前に配布しています。



対 原子力発電所からおおむね5〜30キロメートル圏内のUPZ(柿崎区・吉川区の全域、浦川原区・大島区・大潟区の一部地域)に住む人で、次のいずれかに該当する人 ①40歳未満の人 ②40歳以上の妊婦・授乳婦・妊娠希望のある女性 ③40歳以上で安定ヨウ素剤の受け取りを希望する人
※①の未配布者には5月以降に県から案内を送付 甲 問 40歳以上で受け取りを希望する人(②、③)は県感染症対策・薬務課(☎025・280・5237)

税・保険料の納期限

納期限 5月31日(金)

- 軽自動車税【種別割】 …… (全期)
- 後期高齢者医療保険料 … (随時期)
- 介護保険料 …… (第2期)
- 国民年金保険料 …… (4月分)
- 自動車税【種別割】 …… (定期)

市内の交通事故・犯罪発生件数

問 問合せ…市民安全課(☎025-520-5661)

● 交通事故件数

1月1日~3月末日の状況

発生件数	41件(-11)
死者数	1人(+1)
負傷者数	47人(-17)

● 犯罪発生件数

1月1日~3月末日の状況

刑法犯罪認知件数	142件(-5)
うち窃盗犯	78件(+9)

盗難防止の合言葉「みんなで鍵かけ」

※いずれも暫定値で、()内は前年比



電話やメールでお金の話が出たら詐欺です。料金未納・電子マネーと聞いたら詐欺を疑ってください。

お知らせ

海洋フィッシングセンターの令和6年度営業を休止します

施設の老朽化に伴い、今後の管理運営方法を検討するため、令和6年度の営業を休止します。

園農林水産整備課

5・520・5759

詳しくは



市内の空間線量率観測結果 3ヶ月も通常の範囲内でした

毎日午前9時に、上越地域消防事務組合管内の各消防署において、地上1メートルで測定した値（月間の平均値、最小値、最大値）は、いずれも通常の値である毎時0・016〜0・16マイクロシーベルトの範囲内でした。



環境政策課 (☎025・520・5690)

令和6年度上越市二十歳を祝ついで記念品の配付

対4月6日に開催した上越市二十歳を祝ついでを欠席した人 甲圖案内はがきを持参し、5月13日⑩までに社会教育課 (☎025・545・9

もよおし・講座

254)または各総合事務所
で受け取り。
家族などが受け取ることも
できます

詳しくは



「ハートマッチにいがた」の登録料を助成します

結婚を希望する人の婚活を応援するため、県の婚活マッチングシステム「ハートマッチにいがた」への登録料を助成します。

会員登録前に助成の申請手続きをしてください。

時令和7年3月31日⑩まで
※予算上限に達し次第、締め切り 対満20歳以上の市内在住者 費助成金額 登録料の2分の1 ※キャンペーンなどにより登録料が割引となっている場合は、割引後の2分の1を助成

環境政策課

(☎025・520・5624)

詳しくは

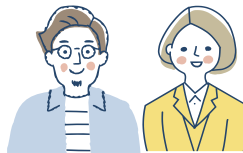


若者活躍応援補助金

柔軟で斬新な発想により、まちの活性化やにぎわい創出、関係人口創出につながる活動にチャレンジする若者や団体

募集

の取り組みを支援します。
対市内に在住・通勤・通学する若者(4月1日現在、18歳〜39歳の人)または、その若者が半数を占めている団体
定採択件数 4件程度 費補助金額 補助対象経費の10分の7を限度として市長が別に定める割合を乗じて得た額(上限15万円) 甲 5月31日⑩までに総合政策課 (☎025・520・5624)



詳しくは



上越市脱炭素住宅推進補助金

国県補助金を活用して市内にZEH(エネルギー収支が実質ゼロ以下の住宅)などの戸建住宅を建築し、かつ、太陽光発電設備を設置する人に補助金を交付します(要事前登録)。
他補助金額 国県補助金の額に100分の30を乗じた額(上限30万円) 甲 事前登録期間 令和7年1月10日⑩まで 〇交付申請期限 令和7

無料相談

年3月31日⑩
環境政策課 (☎025・520・5689)

詳しくは



防災資機材整備の補助

令和6年能登半島地震を踏まえ、町内会が災害時の避難や訓練に必要な防災資機材を購入する費用を補助します。
費補助金額 補助対象経費の4分の3 ※世帯数に応じて上限10万円 他 購入前に要申請 甲 令和7年1月31日⑩までに市民安全課 (☎025・520・5660)



詳しくは



高齢者安全運転支援装置設置補助金

安全運転支援機能を有するドライブレコーダーまたは後付けの急発進抑制装置の新たな購入・取り付け経費の一部を補助します(購入・設置前に事前申請)。自身の運転に不安のある人は、ぜひご検討ください。

地域支え合い事業を実施しています

対市内に住所を有する65歳以上の(令和7年3月31日までに65歳になる人を含む)で、市税を滞納していない人 費補助金額 補助対象経費の2分の1(上限2万円※百円未満切り捨て) 甲 申請書に必要事項を記入し、必要書類を添付の上、市民安全課 (☎025・520・5661) または各総合事務所へ持参もしくは郵送(予算額に達し次第終了)。申請書の様式は、申請先にあるほか、市ホームページからダウンロードできます

各地域自治区(28区)に通いの場を設け、高齢者の閉じこもり予防や交流、生きがいづくり、介護予防などを目的とした、「すこやかサロン」や「介護予防教室」を実施しています。ぜひ、ご参加ください。
高年齢者支援課 (☎025・520・5704)



詳しくは



こども誰でも通園制度を 試行的に実施しています

月10時間の利用可能枠の中で、保護者の就労要件などを問わず時間単位で保育園に預けることができます。

所 公立保育園（市内34園）
対 市内に住所がある0歳6カ月～満3歳未満の未就園児
費 1時間につき300円（別途給食費などが必要な場合があります）
申 園利用申請書を幼児保育課（☎025・520・5720）に提出の上、直接利用したい園へ連絡



小木直江津航路 上越市民限定往復割引

小木直江津航路を往復利用する上越市民の皆さんの運賃を割り引きます。この機会に、「佐渡島の金山」の世界文化遺産登録が期待される佐



お知らせ

渡島へお出かけください。
時 5月7日④～6月30日⑤（予算に達し次第終了）
対 佐渡汽船が販売する乗船券または旅行商品で小木直江津航路を往復利用する市民
費 割引額
往復1500円（幼児は対象外）
他 電話予約可（受付時間 午前8時30分～午後5時）
申 園 佐渡汽船直江津総合案内所
（☎025・544・1234）



インバウンドの推進に 取り組む事業者を支援

観光事業者などが取り組む外国人旅行者の誘客や受け入れ態勢の整備などの経費の一部を補助します。

対 市内に事業所を有する宿泊、飲食、物販、交通などの観光事業を行う法人や団体
費 対象経費
外国人旅行者の誘客または受入態勢の整備のために行う次の事業に係る経費
・メニュー表やチラシ、ホームページの多言語化

もよおし・講座

・多言語翻訳機の購入
・商談会への参加など
補助金額 補助対象経費の2分の1（上限10万円）
申 園 魅力創造課（☎025・520・5740）

森林に関する届け出

森林法により、次の場合は届け出が義務付けられています。

●所有者の届け出

対 個人・法人を問わず、売買や相続、贈与、譲渡などにより森林の土地を新たに取得した人
申 土地の所有者となつた日から90日以内



●伐採および造林の届け出

対 地域森林計画の対象となつている民有林を伐採する場合
申 伐採を始める30日前までに問合せ先または各総合事務所



募集

クマの出没に 注意しましょう



これからの時期、山歩きや耕作中にクマの目撃が多発します。クマを目撃した場合は、環境政策課、各総合事務所、警察署のいずれかに連絡してください。昨年はクマの目撃が多発し、令和2年には市内でもクマによる人身被害が発生しています。人身被害を防ぐために、次のことに十分注意しましょう。

●クマに出合わないために

・ラジオや鈴を鳴らすなど、自分の存在をクマに知らせるとともに単独行動を避ける
・自然は野生動物のすみかとして認識し、山歩き・屋外での作業などの際は、小まめに周囲を確認する（早朝・夕方）
方は特に注意）
・敷地内にクマを寄せ付けないよう、誘因物を処分する

●クマに出合ったら

・クマを刺激しない（大声を出さず、物を投げるなど）
・目をそらさず、後ずさりや離れる（絶対に走らない）

●春から夏の注意点

・子グマを見ても絶対に近寄らない（母グマが子グマを守るために人に向かってくる可能性があります）
園 環境政策課（☎025・526・5111）

光化学スモッグに注意

光化学スモッグとは、大気汚染物質が強い紫外線を受け変質し発生した光化学オキシダントが、気象条件などにより大気中に滞留し白くもやがかかったような状態のことを指します。健康被害発生の恐れがある場合に県から注意報が発令され、市は防災行政無線、安全メール、市ホームページなどでお知らせします。注意報が発令されても直ちに健康被害が発生するものではありませんが、屋外での運動を控え、目や喉に痛みなどの症状が現れた場合は、水道水で洗眼やうがいをし、室内で安静にしてください。



無料相談

守りましょう 犬の飼い方のマナー

飼いまのマナーが守られないことによるトラブルが増えています。



他人の迷惑とならないよう、マナーを守って飼いましょう。

●飼いまのマナーとルール

- ・ふんは必ず持ち帰る
- ・散歩の際には必ず袋を用意し、持ち帰らしましょう。
- ・他人の家の門や自動車などに排尿させない
- ・散歩用のリードを必ず付ける

「自分の犬はおとなしいから」というのは理由になりません。きちんとリードを付けて散歩してください。

●無駄吠えをさせない

犬は、運動不足、居心地が悪い、体調が悪いなど、さまざまな理由で無駄吠えします。これらを解消し、犬を安心させることも飼いまの大事な責任です。

- ・必ず犬の鑑札と注射済票を首輪などにつける

着用は義務付けられており、

災害時の迷子犬の防止などにも有効です。
環境政策課 (☎025・520・7376)

野外焼却(野焼き)は禁止されています

廃棄物の野

外焼却(いわゆる野焼き)の基準を満たさない焼却

炉などでの家庭(ごみの焼却を含む)は、法律で原則禁止されており、ダイオキシン類の発生のほか、

火災や煙害により地域の皆さんに迷惑がかかるため、絶対にやめましょう。



違反した場合、罰則(5年以下の懲役もしくは1千万円以下の罰金またはこの併科)が課されることがあります。

●例外として認められるもの

- ・国、地方公共団体が施設管理のために行う必要な焼却
- ・災害予防、応急対策または復旧のために必要な焼却
- ・風俗慣習上または宗教上の行事のための焼却(どんど焼きなど)
- ・農林漁業のためのやむを得ない焼却(漁網に付いた海

産物の焼却など)
・日常生活を営む上で通常行われる軽微な焼却(たき火、キャンプファイヤーを行う際の木くずの焼却など)

市危機管理課 (☎025・520・5667)

山火事・たき火火災に注意しよう 「忘れない山の恵みと火の始末」

例年、春先から初夏にかけて山火事やたき火・野焼きによる火災が多く発生しています。昨

年も市内の市街地でたき火や野焼きによる火災が発生しました。

この時期は空気が乾燥し、強風が吹く気象条件により、小さな火種でも枯葉や枯草にあつという間に燃え広が

り、火災となる危険が高まっています。

屋外における焼却行為は法律で原則禁止されています。地域ぐるみで火災を防ぎま

しょう。

上越地域消防局予防課 (☎025・545・0230)、

市危機管理課 (☎025・520・5667)

空き地は適切な管理をしないと雑草が生い茂り、害虫の発生やごみの不法投棄を招くなど、生活環境の悪化をもたらしとともに、近隣住民に不快感を与えます。

所有者は、定期的な草刈りや清掃などを行い、適切な管理をお願いします。

刈り取った草は可燃ごみへ入り取った草は、燃やせるごみ指定袋に入れて集積所に出すか、クリーンセンターへ直接搬入し、処分(有料)してください。

除草剤は、容器に記載された使用方法を守って散布してください。また、風向きや周囲の状況に配慮し、作業をしてください。

生活環境課 (☎025・526・5111、内線1020・4114)

市危機管理課 (☎025・520・5667)

空き地を適切に管理しましょう

空き地は適切な管理をしないと雑草が生い茂り、害虫の発生やごみの不法投棄を招くなど、生活環境の悪化をもたらしとともに、近隣住民に不快感を与えます。

所有者は、定期的な草刈りや清掃などを行い、適切な管理をお願いします。

刈り取った草は可燃ごみへ入り取った草は、燃やせるごみ指定袋に入れて集積所に出すか、クリーンセンターへ直接搬入し、処分(有料)してください。

除草剤は、容器に記載された使用方法を守って散布してください。また、風向きや周囲の状況に配慮し、作業をしてください。

生活環境課 (☎025・526・5111、内線1020・4114)

市危機管理課 (☎025・520・5667)

守っていますか
自転車のルールとマナー

自転車は自動車と同じ車両の仲間です。新潟県では、全ての自転車利用者に自転車損害賠償責任保険などへの加入が義務付けられています。また、昨年4月からは全ての自転車利用者のヘルメット着用が努力義務化されました。保険加入やヘルメット着用をはじめ、交通ルールとマナーを守って安全に自転車を利用しまし

「自転車安全利用五則」を守って、交通事故を防止しまし

よう。

①車道が原則、左側を通行

歩道は例外、歩行者を優先

②交差点では信号と一時停止を守って、安全確認

③夜間はライトを点灯

④飲酒運転は禁止

⑤ヘルメットを着用

市民安全課 (☎025・520・5661)



水の事故に注意

これからの
 時期は、海や
 川、湖などへ
 出かける人が
 多くなるた
 め、水の事故
 に十分注意し
 ましょう。



●水の事故を防ぐポイント

- 子どもから目を離さない
- 海・川・湖などで遊ぶときは、ライフジャケットを着用する
- 立入禁止区域に入らない
- 危険な場所には近づかない

○気象情報に注意する

☎**危機管理課** (☎025・520・5665)

5月は消費者月間です

消費者を

- 取り巻く取
- り引きや
- サービス、
- コミュニ
- ケーション
- などが急速

に変化し、利便性が増す一方、
 リスクも多様化しています。

消費生活センターでは「ス
 マートフォンで注文した初回



「消費者庁イラスト集より」

お知らせ

もよおし・講座

募集

無料相談

安価な商品が、実は継続購入
 の品物だった」といったデジ
 タル化に伴うトラブルのほか、
 悪質商法や多重債務問題など
 を消費者が自力で解決できる
 よう、専門の相談員がアドバ
 イスや情報提供を行っています。
 デジタル時代の消費生活
 を楽しむため、一人で悩まず、
 まずは相談してください。

まず相談してください。

☎**消費生活センター** (☎025・525・1905)

大雨による洪水に備えましょう

5月は「水防月間」です。

梅雨や台風の時節を迎えると
 大雨により川が氾濫するなど
 の洪水災害の危険性が高まり
 ます。いざというときのた
 めに、日頃から洪水ハザードマッ
 プや避難所の
 位置などを確
 認し、日ごろ
 から災害に備
 えましょう。



☎**危機管理課** (☎025・520・5665)

詳しくは



商業振興に関する支援制度

☎ 申し込み・問合せ…①、②、③=商業・中心市街地活性化推進室(☎025-520-5734)、④=産業政策課(☎025-520-5729)

項目	支援内容	対象	受付期間	市ホームページ
①空き店舗などへの出店	中心市街地および13区の商業地の活性化に向け、対象区域内の空き店舗などを活用した商業施設の出店や事務所の開設にかかる改装など	個人事業主または法人	随時 (予算額に達し次第終了)	
②商店街などの環境整備に係る改装	商店街組合などが行う利便性の向上や環境維持を目的とした共用施設の改装など	商店街振興組合または商工振興会など、任意に組織された商工団体	12月27日☎まで (予算額に達し次第終了)	
③地域商業の活性化につながる取り組み	商店街組合や商工団体などが行う地域商業の活性化につながる取り組み ※プレミアム付商品券の発行も可能	商店街振興組合、小売業・サービス業の事業協同組合、商工会、商工会議所、中小企業者による任意組織など		
④中小企業者などが行うイノベーション推進の取り組み	新商品や新サービスの開発、新事業分野への進出、DXの推進など、経営革新に資する新たな取り組み	市内に主たる事業所を持つ中小企業者など	5月1日☎～ 10月31日☎まで (予算額に達し次第終了)	

5月分の都市ガス料金

☎ 問合せ…ガス水道局総務課(☎025-522-5518)

5月分の都市ガス料金(一般契約料金)は、原料費調整制度による令和5年12月～令和6年2月のLNG等平均原料価格(貿易統計値)による調整を行ったほか、国の補助金を活用して1㎡当たり15円を値引きします。

使用量区分	1㎡当たりの単価(税込)
0～25㎡	144.59円
26～150㎡	142.82円
151㎡以上	141.36円

前月検針分に比べ1㎡当たり1.40円の値上げとなります。
 ※基本料金は変わりません。

上越市住宅リフォーム促進事業

📍 申し込み・問合せ…建築住宅課 ☎025-520-5786

居住する住宅などを施工業者がリフォームする場合に、その経費の一部を補助します。

受付期間 = 5月22日(火)～6月20日(金)の市役所開庁日の午前9時～午後4時

申請 申請書に必要事項を記入し、必要書類を添付の上、建築住宅課または各総合事務所へ持参してください。郵送では申請できません。申請書は申請先、南・北出張所にあるほか、市ホームページからダウンロードできます

詳しくは



●注意事項

- ・必ず契約前に申請してください。※令和6年度の受付は1回のみです。
- ・早期に契約し工事に着手する必要がある人は、申請書に事前着手届を添付してください。
- ・令和3～5年度に本事業による補助金の交付を受けた住宅などは、申請できません。
- ・被災者住宅修理支援事業による支援金の交付を受けた住宅などは、申請することができません（同一対象工事を除く）。



項目	補助内容
補助対象者	次のいずれかに該当し、かつ条件①～④を全て満たす人 ・市内に居住し、本市の住民基本台帳に記録されている人 ・定住のために空き住宅をリフォームする人（市外在住者を含む） ●条件 ①市税の滞納がないこと ②リフォーム工事を行う住宅において、設置義務となる箇所に住宅用火災警報器を設置していること ③公共下水道などの供用開始区域内にある住宅について、申請時に公共下水道などに接続済みまたは排水設備等計画確認申請書を提出済みであるか、本事業の補助対象工事で接続すること ④12月20日(金)までに補助金実績報告書を提出可能であること
補助対象住宅	・補助対象者が所有し、かつ居住している市内の住宅など（店舗などの併用住宅の場合は自己の居住部分が、マンションなどの集合住宅の場合は自己の専有部分が対象） ・補助対象者が所有し、定住を目的として再生する市内の空き住宅
補助額	補助対象工事費（消費税込み）の20%（上限15万円） ・予算額＝8千万円 ※申請額が予算額を超えた場合は抽選
主な補助対象工事	工事費用が10万円以上（消費税込み）の外装工事、内装工事、設備工事、耐震補強工事など ※市の他の補助制度を利用している場合、その補助対象工事を除く工事が対象となります。 ※設計費、外構工事費、家電製品や家具の購入費などは補助金の対象工事費に含まれません。 ※詳しくは問い合わせるか、市ホームページをご覧ください。
対象となる施工業者	・市内に本社を有する法人または住所を有する個人事業者 （ただし、市外に本社を有する法人または住所を有する個人事業者が建築した住宅については、当該法人または個人事業者がリフォームする場合は対象となります）

お知らせ

もよおし・講座

募集

無料相談

令和6年度 松くい虫対策事業(無人ヘリ薬剤散布)の実施

観光地や海岸保安林の松林を松くい虫被害から守るため、無人ヘリコプターで薬剤を散布します。

●散布区域および散布日など(予定) ※○は散布を行う日、△は予備日、―は散布を行わない日

詳しくは



散布区域	5/21	5/22	5/23	5/24	5/27	5/28	5/29	5/30	5/31	6/3	6/4	6/5	6/6	6/7	薬剤名	散布開始	問合せ先
①大潟区 海岸保安林 全域	○	―	―	△	△	△	△	―	―	―	△	△	△	△	スミ パイン マイク ロカプ セル	午前 4時 30分頃	柿崎区総合事務所 建設グループ ☎025-536-6721
②柿崎区 海岸保安林 全域	―	○	―	△	△	△	△	△	△	△	△	△	△				
③春日山城跡 周辺	―	―	○	△	△	△	△	△	△	△	△	△	△				
④八千浦地区 海岸保安林 全域	―	○	―	△	△	△	△	△	△	△	△	△	△	農林水産整備課 林業水産係 ☎025-520-5759			

※悪天候（風速3m以上または降雨）などにより順延した場合は、5月24日(金)～6月7日(金)の期間に上表中

①→②→③→④の順に実施します（土・日曜日を除く）。実施状況は市ホームページをご確認ください。

※散布日および散布翌日は散布区域内を立入禁止（監視あり）としますが、安全のためご協力をお願いします。

合併処理浄化槽設置費補助金

問合せ…生活排水対策課 (☎025-520-5794)

●補助対象工事および上限額

①合併処理浄化槽設置工事

人槽区分	合併処理浄化槽 整備区域 (従来区域)	合併処理浄化槽転換区域 (拡充区域)	
		市街化調整区域	市街化区域
5人槽まで	35万2千円	77万2千円	79万7千円
6～7人槽	44万1千円	90万5千円	95万7千円
8～10人槽	58万8千円	163万9千円	170万8千円

②撤去または宅内配管工事

工事区分	上限額
単独処理浄化槽の撤去費	9万円 (合併処理浄化槽転換区域は12万円)
くみ取便槽の撤去費	9万円
宅内配管設置費	30万円



詳しくは



中山間地域で山菜やそばへ転換するための経費を支援

申し込み・問合せ…農村振興課中山間地域農業対策室 (☎025-520-5754)

中山間地域の農地を保全し農業生産活動を維持するため、新たに山菜やそばなどを生産する農業者の団体などを支援します。

時随時受け付け (予算額に達し次第終了) ※事業開始前の申請が必要です

詳しくは



対象農地	市内の中山間地域において、次のいずれかに該当する農地 ・作物を栽培していない農地 ・水稲の作付けが困難な農地 ※過去に市から同様の事業で補助を受けた農地および生産面積が10a未満の場合は対象外
補助対象者	認定農業者、中山間地域等直接支払制度の集落協定、農業者3戸以上で構成する団体 など
補助対象経費および10a当たりの補助額	農地の再生作業・営農定着作業に要する経費 (上限7万5千円) 種の購入に要する経費 (上限8千円) 苗の購入に要する経費 (上限10万円)

5月の献血バス運行日程

問合せ…健康づくり推進課 (☎025-520-5712)

新潟県赤十字血液センターでは、献血Web会員サービス「ラブラッド」からの予約をおすすめしています。ラブラッド会員でない人や初めて協力したい人も利用できます。

詳しくは



献血は命をつなぐボランティアです



献血キャラクターけんけつちゃん

会場	実施日	受付時間
イオン上越店 実施：毎月第1火曜日/ 第3・4日曜日	7日ⓧ 19日ⓧ 26日ⓧ	10:00～12:00 13:30～16:00
上越市役所 木田第一庁舎	17日ⓧ	10:00～11:30 13:00～15:30

5712)

5・520・
健康づくり推
進課 (☎02

詳しくは



歯科健診、口腔がん検診、ブラッシング指導、職業体験などを行います。
この機会にお口の健康について考えてみませんか。
時6月9日ⓧ 所市民プラザ
甲間歯科健診、口腔がん検診は予約した人を優先します。
予約は、5月15日ⓧ～6月5日ⓧの間に健康づくり推進課 (☎02

お口の健康フェスタ

上越魚沼地域振興快速道路 (通称「上沼道」) の安塚から大島間の整備に向けたシンポジウムを開催します。
時5月18日ⓧ午後1時30分～3時 (受け付けは午後1時～)
所安塚コミュニティプラザ
甲間道路課 (☎025・520・5771) または浦川原区総合事務所 (☎025・599・2303)

上沼道 (安塚～大島間) シンポジウム

もよおし

お知らせ

もよおし・講座

募集

無料相談

認知症の人と家族の会「つどい」

認知症の人や介護家族、関心がある人で情報交換や悩みなどを聞く交流会です。

時 5月18日④午後1時30分
〜3時30分 所 市民プラザ
費 200円 関 認知症の人と

家族の会新潟
県支部上越地
区の田中さん
(☎090・
1423・0
675)



高田まちかどフェスティバル 2024

音楽やダンスなどの活動に取り組み個人や団体が、昭和初期に建てられた洋風建築の会場で発表をします。

時 6月2日④午前10時〜午後5時15分 所 高田まちかど交
流館(旧第四銀行高田支店)

他 会場の混雑
状況により、
入場制限を行
う場合あり
関 文化振興課



(☎025・
520・56
29)

詳しくは



第53回上越市民芸能祭「バレエ、モダン・ジャズダンスフェスティバル2024」

市内のクラシックバレエ、モダン・ジャズダンスの各団体が日頃の練習成果を披露します。

時 5月25日④午後6時〜8時
(開場②午後5時30分) 所 上
越文化会館

関 社会教育課
(☎025・
545・92
54)

詳しくは



旧今井染物屋 バテンレースの世界6

バテンレースの作品のほか、昔懐かしい染めの型紙の展示を行います。

時 5月3日⑤・⑥〜6日⑤・
⑥午前10時〜午後5時 費 入
館無料(体験料別途) 他 駐
車場②旧今井染物屋裏 関 旧
今井染物屋

(☎025・
520・97
88)

詳しくは



バテンレース技術継承講座

バテンレースの制作技術を基礎から学び、製品の制作に

必要な高い技術の習得を目指します。

時 6月〜令和7年3月の間の
毎週水曜日 定 3人 講 吉田
バテンレース 費 月6千円(材
料費) 他 選考②書類選考、
面接 甲 5月7日④〜21日
④(必着)の間に、申込書を文
化振興課(☎
025・52
05629)

第4回地域クラブフェア

中学校における部活動改革と連動し、子どもたちが地域におけるスポーツ・文化活動に親しみきっかけづくりの場として開催します。

地域のスポーツ・文化団体による活動紹介や体験会、実演披露のほか、スタンラリーによる抽選会、キッチンカーの出店などを行います。

時 5月11日④午前10時〜午後4時 所 リージョンプラザ上
越 他 参加は無料ですが、一
部、体験の内
容により有料
関 地域クラブ
活動推進室

(☎025・
545・92
67)

詳しくは



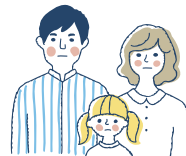
第1回「上越市親の会」

子どもに関するさまざまな悩み(不登校やひきこもりなど)を持つ保護者の皆さんの会です。お互いの悩みを出し合い、懇談することで解決への一歩を踏み出しませんか。

詳しくは市ホームページまたは各総合事務所、南・北出張所にある開催案内をご覧ください。

時 5月18日④
午後1時30
分〜3時30分
所 教育プラザ
関 青少年健全
育成センター
(☎025・
544・46
90)

詳しくは



高齢者による 趣味の作品展示

市民の趣味活動や創作活動の発表の場として、展示コーナーを設けています。

所 時 ① 福祉交流プラザ(寺町
2) ② 午前8時30分〜午後9
時 ③ 市民いきいの家(石橋
1) ④ 午前9時〜午後6時
⑤ 雁木通りプラザ(本町3)

⑥ 午前8時30分〜午後10時

※シヨークース内への展示に限る 対市
内で活動する
個人・団体
甲 関 展示希望
日の2週間前
までに高齢者
支援課(☎0
25・520・
5708)

詳しくは



越後上越 謙信公と春日山城展

戦国の名将・上杉謙信公やその居城・春日山城を中心に、戦国時代の歴史を紹介する企画展です。春日山城の全容が分かるジオラマの展示のほか、謙信公の生涯をタッチパネルなどで詳しく紹介しています。会場では、「越後上越 上杉おもてなし武将隊」が企画展を案内します。

時 令和7年3月31日⑤まで(休
館日②毎週火曜日(祝日の場
合はその翌日)、12月29日⑤
令和7年1月
3日⑤) 所 理
蔵文化財セン
ター 関 魅力
創造課(☎0
25・520・
5740)

詳しくは



令和6年度 国際交流サポーター養成講座

国際理解を深めながら、外国人市民の日本語学習や文化の理解をサポートする際に必要な心構えや知識を学びます。

- 時〇講座Ⅱ①6月1日④、②6月8日④、③6月16日④、④7月27日④(全4回)〇見学Ⅱ③と④の間に1回、日本語教室や国際交流事業を見学
- 所市民プラザなど 対国際交流や日本語学習のサポート活動に関心がある人 定15人程度(抽選) 申〇5月27日④までに(公社)上越国際交流協会(☎02・5・527・3615)

詳しくは



じょうえつ歴史講座 入門編 「移り変わる越後の都 縄文〜江戸時代の上越」

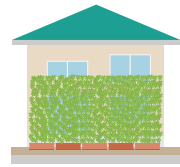
縄文時代から江戸時代の上越の歴史について、学芸員が分かりやすくお話しします。

- 時5月11日④午前9時30分〜10時30分 所釜蓋遺跡ガイダンス 対文化行政課(☎02

5・545・9269)

「にいがた緑の陣」 グリーンカーテン講座

グリーンカーテンは、夏の日差しを遮り、室内を快適にするだけでなく、地球温暖化防止にもつながります。講座では、グリーンカーテンの育て方を学び、ゴーヤの苗植えを行います。参加者には、ゴーヤの苗2株を進呈します。



- 時5月12日④午前10時〜11時30分 所春日謙信交流館 定20人(抽選) 講新潟県地球温暖化防止活動推進センター 他持ち物Ⅱ作業ができる服装、軍手 申〇5月7日④までに環境政策課(☎02・5・520・5689)

要約筆記講習会 (初心者向け連続講座)

聴覚に障害のある人に、話の内容をその場で文字にして伝える筆記法(手書き・パソコン入力)を学びます。

- 時6月9日④、16日④、23日④、30日④の午前10時〜正午(全4回) 所福祉交流プラザ

お知らせ

もよおし・講座

募集

無料相談

市内在住の18歳以上の人 定10人程度(抽選) 申〇申込書に必要事項を記入し、5月30日④までに上越市社会福祉協議会(☎025・526・1515、FAX025・526・1230)※申込書はホームページからダウンロードできます

第41回上越市 ファミリー綱引大会

区や町内会、小・中学校区、総合型地域スポーツクラブ単位で参加しませんか。 時11月17日④午前8時30分〜午後0時50分 所リジョンプラザ上越 対上越市民 費1チーム2千円 申〇6月10日④〜8月30日④の間に参加申込書に必要事項を記入の上、大会事務局(スポーツ推進課内、☎02・5・545・9246、 family-tsunahiki@city.joetsu.lg.jp)

詳しくは



わくわく探検!じょうえつ の水源めぐりin柿崎

水道週間のイベントの一環として、柿崎川ダムや柿崎川浄水場を見学し、水の大切さを学びます。

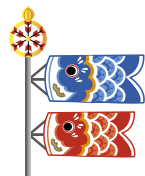
- 時6月1日④午前9時〜午後0時10分 所柿崎区内(集合Ⅱ柿崎区総合事務所) 対小学生以上(小学生は保護者同伴) 定30人(抽選) 費100円 申〇ホームページから、または申込用紙に必要事項を記入し、5月17日④までに、ガス水道局経営企画課(☎025・522・5514)

詳しくは



えしんの里やすらぎ荘 「芝桜・こいのぼりまつり」

1万株の芝桜と150匹のこいのぼりが競演します。開花状況・イベント内容はやすらぎ荘フェイスブックをご確認ください。



時4月20日〜5月12日の間の土・日曜日、祝日の午前10時〜午後5時※開催時期は開花状況により変更あり 費協力金200円(高校生以上) 所〇えしんの里やすらぎ荘(☎0255・78・483)

じょうえつ子育てinfo マタニティセミナー 「赤ちゃんのいる暮らし」

これから親になる人を対象に、赤ちゃんとの暮らしのヒントや出産前後に使える支援情報などをお伝えします。



詳しくは



- 時6月22日④午前10時〜正午 所オーレンプラザ 対妊娠している人、または妊娠を考えている人およびそのパートナー 定30人程度(申込順) 申〇5月5日④・⑥〜6月18日④の間に、じょうえつ子育てinfo(オーレンプラザこどもセンター内、☎025・526・1214)

お知らせ

正善寺工房
「加工体験教室」

申し込み方法や定員など詳しくは、正善寺工房（☎025・523・0621）

●（減塩レシピ）新緑の和食料理教室
時 5月10日（金）午前10時～
費 2000円

●そば打ち教室
時 5月11日（土）午前9時30分～
費 2200円

●ビーズ作り教室
時 5月14日（火）午後1時30分～
費 2500円

●寄せ植え教室
時 5月22日（水）午後1時30分～
費 3000円

●おやき作り教室
時 5月24日（金）午前10時～
費 1600円

●本格洋菓子作り教室
時 5月27日（月）午前9時30分～
費 3000円

●旬の地場野菜料理教室
時 5月28日（火）午前10時～
費 1800円

●笹団子作り教室
時 6月4日（水）午前10時～
費 1600円



詳しくは

もよおし・講座

くるみ家族園
イベント湯

時 菅蒲湯 5月5日
⑨・⑩、バラの湯 5月19日⑨の午前10時～午後9時 費 一般420円、小・中学生210円（シニアパスポート、障害者手帳などの提示による割引制度あり） 所 くるみ家族園（☎025・544・7440）



リージョンプラザ上越
第2期テニス教室

参加者は申込順で決定します。
時 6月11日～7月30日の間の火・木曜日（全10回）午前10時～正午 申 5月9日（土）以降に往復はがきかりーজনプラザ上越窓

口（☎025・544・2122）



詳しくは

オールシーズンプール
子ども向け水泳教室

楽しみながら身体を鍛え、水泳の上達を目指しませんか。
●短期子ども水泳教室
時 5月19日～7月14日の間の日曜日（全8回）午前11時～

募集

正午 ⑩水に浮ける小・中学生 定 30人（申込順） 費 5千円 申 5月5日⑨・⑩午前10時以降にオールシーズンプール窓口または電話（☎025・524・3130）

●令和6年度前期ジュニア水泳教室
時 5月11日～7月13日の間の毎週土曜日午前10時～11時（全10回） ⑩年中児～小学生 定 50人（抽選） 費 6千円（プール使用料、指導料、保険料を含む） 他 持ち物 水着、水泳帽子、ゴーグル、タオル 申 5月5日⑨・⑩までに公式LINEから、または上越水泳協会の新津さん（☎090・91006・1018）



詳しくは

牧ふれあい体験交流施設
「田植節句のご馳走づくり体験」

時 5月25日（土）午前9時30分～午後1時 定 15人（抽選） 費 1500円 申 5月17日（金）までにNPO法人よもぎの



詳しくは



無料相談

会（牧ふれあい体験交流施設内、☎025・529・3150）

上越市民吹奏楽団
第40回定期演奏会

創立40周年を記念して、「スター・ウォーズ・トリロジー」や「ウエスト・サイド・ストーリー」・セレクトジョン」など、過去に演奏した曲の中から厳選したプログラムで演奏します。



時 6月23日（土）午後2時（開場 11時30分） 所 オーレンプラザ 費 一般1000円、高校生以下500円、未就学児無料（親子室で観覧・要予約）※チケット販売 ⑩オーレンプラザなど ⑩指揮 長谷川正規・箕輪響（音楽監督） ⑩上越市民吹奏楽団の綿貫さん（☎025・530・8013）

●オープンリハーサル
演奏会に向けて、途中の入退場も自由な公開練習を行います。
時 5月19日（土）午後3時～5時

所 ⑩オーレンプラザ（☎025・525・1311）



詳しくは

笑顔相続普及・啓発
セミナー

相続対策はなぜ必要なのか。相続と争族の分岐点やその対策について、最新の相続の事例を交えながら分かりやすくお伝えします。
時 6月7日（金）午前10時30分～正午 所 オーレンプラザ 定 70人（申込順） 費 千円 ⑩一橋香織（縁デイングノートプランニング協会 代表理事） 申 5月5日⑨・⑩以降に縁デイングノートプランニング協会（☎025・520・8730）

令和6年度
「吹上・釜蓋遺跡春まつり」

弓矢的当て、勾玉作り、ミニ土器作りなどが体験できます。
時 6月1日（土）午前10時～午後2時 所 釜蓋遺跡公園 ⑩吹上・釜蓋遺跡応援団事務局釜蓋遺跡ガイダンス内、☎025・520・7166）



NPO上越権会 20周年記念 歌の祭典 福祉チャリティショー

懐メロを中心とした、誰もが楽しめる歌の祭典です。当日は、能登半島地震復興のための寄付金として福祉募金を実施しますので、ご協力をお願いいたします。



時 6月16日(土)午後0時30分～4時
所 リージョンプラザ上越 定 470人 (チケット発売中) 費 千円 他 福祉施設などへの訪問も行っています。希望する場合は、問い合わせてください 固 NPO上越権会 (☎090・8102・1862)

高田本町商店街の花のよおし

固 本町四丁目商店街振興組合 (☎025・523・2517)

オープンガーデンと花めぐり

期間中、花や緑で彩られた個人宅や店舗などの庭を鑑賞できます。目印ののぼりが立っています。

時 5月11日(土)～6月9日(日)
所 高田本町通りやオープン

お知らせ

もよおし・講座

募集

無料相談

ガーデン愛好会の個人宅、店舗など

● 城下町高田本町花フェスタ
花の専門家によるディスプレイ展示やフラワーアレンジメントなどのワークショップを開催します。



時 5月25日
④・26日(日)
所 高田本町商店街 費 ワークショップ代



第15回高田警女ゆかりの地を巡る日帰りバスツアー

警女は、目が不自由な女性で、各地を巡り、唄と三味線の演奏を披露する旅芸人です。高田警女が中頸城・妙高高原方面を旅したときのゆかりの地を巡ります。

時 6月9日(土)午前8時55分～午後4時30分 所 集合場所①高田駅前(午前8時55分発)、寺町駐車場※浄興寺裏(午前9時発) 定 35人 (申込順) 費 4千円 申 5月8日(土)午前8時以降に高田警女の文化を保存・発信する会の小川さん (☎025・522・3400)

板倉トランポピクス教室

時 5月9日～8月1日 (7月25日を除く)の間の毎週木曜日午前10時～11時 所 板倉農村環境改善センター 対 初心者・初級者向け 定 15人(抽選) 費 6千円(保険料別途) 他 持ち物①運動のできる服装、内履き、水筒、タオル 申 間はがきまたはフアクシミリで「板倉トランポピクス教室参加希望」として氏名、年齢、住所、電話番号を、5月5日(土)までに新潟県トランポピクス協会 畔上さん (〒944・0111 板倉区宮島64、FAX 0255・78・3087、☎0255・78・3087)



スポーツクライミング体験会

東京2020オリンピックの新しい目にもなったスポーツクライミングを体験してみませんか。
時 6月2日(土)午前10時～正午 所 柿崎総合体育館(かきざきドーム) 対 小・中学生 定 10

人(抽選) 費 無料(主催者側で傷害保険に加入) 他 持ち物①運動のできる服装(爪は短く切る)、内履き、水筒、タオル 申 5月26日(日)までに申込フォームから 固 上越スポーツクラブの稲田さん (☎090・3131・3703)



上越名家一斉公開「春の公開」
市内の歴史的旧家4邸を公開します。
時 5月11日(土)、12日(日)午前10時～午後4時 所 白田邸(頸城区森本)、瀧本邸(頸城区百間町)、林富永邸(三和区神田)、保阪邸(戸野目) 費 各邸500円 他 来場者多数の場合は入場を制限します。歴史の建造物保護の観点から、靴下を着用してください 固 NPO法人上越名家ネットワークの小林さん (☎080・4325・4224)



陸上自衛隊高田駐屯地 創設74周年記念行事

駐屯地を一般開放します。式典の開催や模擬戦闘訓練、装備品の展示や体験試乗、ステージイベントなどを行うほか、第12音楽隊が音楽演奏のために来隊します。

時 5月26日(土)午前9時～午後3時 所 高田駐屯地 他 公共交通機関を利用(駐車場なし) 固 駐屯地司令業務室・広報班 (☎0255・523・5117、内線206)

上越市和装礼法親子教室

浴衣の着方から帯やひもの結び方、大切なマナーを親子で学んでみませんか。
時 5月19日～7月21日の間の毎週日曜日午後1時～3時 所 春日謙信交流館 対 5回以上参加できる小学生・高校生とその親 ※子ども1人の参加も可 定 30人(申込順) 申 5月4日(土)・(日)以降に上越市和装礼法親子教室実行委員会の長崎さん (☎090・5537・8224)



普通救命講習

成人の心肺蘇生法、異物除去、止血法などを学びます。



時 6月16日⑨午前9時〜正午
所 上越地域消防局 定 30人(申込順) 申 5月27日⑨〜6月2日⑩の間に上越消防署(☎025・544・0119)

上越教育大学公開講座

講座日程や申し込み受付期間など詳しくはホームページをご覧ください。



所 上越教育大学学校教員養成・研修高度化センター 対 小学生 費 2600円 申 4月21日〜5月10日 所 上越教育大学 費 無料 申 5月10日⑩まで

5月申し込みの公開講座
①めざせ！けん玉名人
②進んで自学

楽しい漢字学習

詳しくは



男女共同参画推進センターの講座

申し込み・問合せ…男女共同参画推進センター(☎025-527-3624)

「70歳のチア・リーダー」上映会&トーク

さまざまな困難を抱えるシニア女性だけのフロリダのチア・ダンスチームを描く、多くの女性にエールを贈るドキュメンタリー映画です。当日は市内シニアダンスチームのチアダンスも披露されます。

詳しくは



時 6月15日④午後1時30分〜4時30分 所 市民プラザ 定 50人(申込順) 申 5月5日⑩・⑪以降 保育ルームあり 対 6カ月以上〜就学前 定 7人(申込順) 申 5月5日⑩・⑪〜6月6日⑩

男女共同参画出前講座～身近な学びを応援します～

市内の事業所や学校、町内会、市民団体などが主催する研修会や会合などに、市が講師を派遣します。

詳しくは



講座の内容は、「地域の男女共同参画」「ワーク・ライフ・バランス、女性活躍」「ハラスメント防止」「デートDV防止」などのプログラムの中から選択できます。 費 無料(講師の謝金、交通費は市が負担) 他 同一の年度につき、1団体1回まで

小川未明文学館のもよおし

申し込み・問合せ…小川未明文学館(☎025-523-1083)

第1回小川未明文学館講座

未明文学をより深く知るための講座です。未明童話「赤い船のお客」などを読んで、未明童話の魅力について考えます。

詳しくは



時 6月9日⑩午後2時〜3時30分 所 町家交流館高田小町 定 30人(抽選) 費 無料 講 小笠原二さん(上越教育大学教授) 申 5月24日⑩まで

朗読研修会～心に届く語りかけ～

声の作り方や魅力的な表現方法など、朗読の基礎を学びます。

時 1回目=6月15日④午後2時〜4時 2回目=6

月22日④午後2時〜4時 3回目=7月6日④午後2時〜4時30分 所 高田城址公園オーレンプラザ 対 18歳以上の市民で、3回とも参加できる人 定 30人(抽選) 費 千円(全3回分) 講 橘由貴さん(朗読療法士・ヴォイスアーティスト) 申 5月24日⑩まで

詳しくは



第32回小川未明文学賞展

受賞作の紹介や受賞者の喜びの声を展示します。

時 4月27日④〜5月26日⑩午前10時〜午後6時(毎週月曜日(祝日を除く)、4月30日⑩、5月7日⑩、16日⑩は休館)

詳しくは



第25回高田城ロードレース大会

高田城址公園陸上競技場をスタート・フィニッシュ会場として、ランナーが城下町・高田を駆け巡ります。



時 6月2日⑩ 所 高田城址公園陸上競技場ほか 他 スタート時間…ハーフマラソン=A組・午前7時30分、B組・午前7時35分、10km=午前7時45分、5km=午前7時50分、3km(中学生以上)=午前7時53分、3km(小学生)=午前7時55分 問 高田城ロードレース大会実行委員会事務局

((一財)上越市スポーツ協会内、☎025-525-4119 ※午前9時〜午後4時(土日曜日、祝日を除く)

詳しくは



交通規制

付近の道路では混雑が予想されます。ご迷惑をおかけしますが、規制へのご理解とご協力をお願いします。規制を行う範囲や時間など、詳しくはホームページで確認してください。

時 6月2日⑩午前7時〜10時45分 所 高田城址公園付近、県道63号線(山麓線)ほか

犬の飼い方教室

📍 申し込み・問合せ…上越動物保護管理センター (☎025-525-9263)

犬の飼い方やしつけ方などを学びます。幼犬はもちろん成犬も参加できます。(一社)新潟県動物愛護協会会員でない場合は申し込み時に入会してください(受講料とは別に、入会料2千円がかかります)。※申し込み多数の場合は抽選。



コース	区分	とき	ところ	定員	費用	申し込み締切日
一般マナーコース	講義	5月12日㊿午前9時～11時	上越保健所	10組	2千円	5月7日㊿
	実技	5月19日㊿、26日㊿、6月2日㊿、9日㊿の午前10時～11時	稲田橋公園			
グッドパートナー	講義	6月15日㊿午後1時30分～3時30分	上越保健所	15組	2千円	6月7日㊿
	実技	6月16日㊿、22日㊿の午後4時～5時	稲田橋公園			

くわどり市民の森

📍 ところ・申し込み・問合せ…くわどり市民の森管理棟 (☎090-5775-1208)

●5月のクラフト体験「サンキャッチャー」

木の輪切りにビーズやビー玉をはめ、キラキラ輝くサンキャッチャーを作ります。

時 5月の土・日曜日の午前10時～午後4時(4日㊿・㊿、5日㊿・㊿を除く) 費300円

●初夏の鏡池トレッキングツアー

市民の森の最奥部に位置する「鏡池」を目指します。

時 6月5日㊿、16日㊿の午前9時～午後4時(両日とも同内容) 定20人(申込順) 費500円(未就学児は無料) 他小学生以下保護者同伴 申5月6日㊿・㊿以降

●カエルと水生昆虫観察会

モリアオガエルの卵や水生昆虫、クロサンショウウオなどを観察します。

時 6月23日㊿、30日㊿の午前9時～正午 定各日15人(申込順) 費500円(未就学児は無料) 他小学生以下保護者同伴 申5月6日㊿・㊿以降

●子ども向け クモの観察会

市民の森に生息しているクモを探し、その興味深い生態に迫ります。

時 6月29日㊿午前9時～正午 定小学生以上(保護者同伴) 15人(申込順) 講加藤輝代子さん(日本蜘蛛学会) 費500円 申5月6日㊿・㊿以降

●無料送迎バス運行中

くわどり湯ったり村と市民の森管理棟を往復する無料送迎バスを運行しています。

時 土・日曜日、祝日の午前10時～午後4時の間、1時間おきに運行

こども祭

●小川未明文学館こども祭

未明童話をテーマにした楽しい工作やクイズで、小川未明に親しみませんか。

時 5月11日㊿午前10時～午後4時 対幼児から小学生 所 小川未明文学館 (☎025-523-1083)

●図書館こども祭

図書館各館で、児童向けの本に親しむイベント「図書館こども祭」を開催します。

	とき	内容	会場・問合せ
5月11日㊿	午前10時～午後5時	工作「どくしょてちょう」をつくろう!	高田図書館 (☎025-523-2603)
	①午前10時15分～ ②午後1時～	リサイクルブック市	
	午前11時～11時40分	おはなしとわらべうたであそぼ	
	午後2時～2時40分	絵本とおはなしのへや	
6月1日㊿	午前10時～午後4時	工作「どくしょてちょう」をつくろう!	浦川原分館 (☎025-599-2830)
	午前10時～午後4時	リサイクルブック市	
	午前10時30分～11時30分	みんなのおはなし会	頸城分館 (☎025-530-2360)
	午前10時～午後4時	工作「どくしょてちょう」をつくろう!	
	午前10時～午後4時	リサイクルブック市	
	午後3時～4時	えほんのじかん	

※直江津図書館のこども祭は6月8日㊿を予定

詳しくは



詳しくは



ジャパンダイヤモンドソフトボールリーグ
Japan Diamond Softball LEAGUE(ニトリJD.LEAGUE 2024上越ラウンド)

女子ソフトボールチーム「太陽誘電ソルフィーユ」のホームゲームが上越市で開催されます。試合当日は女子ソフトボール元日本代表監督の宇津木妙子さんによるノックイベントや飲食店の出店があります。詳しくは、市HPをご覧ください。



🕒試合日程

開催日時	試合
6月8日①	午前10時30分 デンソー ブライトペガサス 対 シオノギ レインボーストックス兵庫
	午後1時30分 太陽誘電ソルフィーユ 対 SGホールディングス ギャラクシースターズ
6月9日②	午前10時30分 デンソー ブライトペガサス 対 SGホールディングス ギャラクシースターズ
	午後1時30分 太陽誘電ソルフィーユ 対 シオノギ レインボーストックス兵庫

📍高田城址公園野球場 他チケット販売 = 5月10日④以降にいずれかの方法で購入
①JD.リーグ公式サイト ②チケットぴあ ③上越市総合体育館ほか市内のチケット取扱所 ④当日球場 ⑤県ソフトボール協会 (☎090-4524-4211)、スポーツ推進課 (☎025-545-9246)

JDリーグ公式サイト チケットぴあ



お知らせ

もよおし・講座

上越科学館のもよおし

📍申し込み・問合せ…上越科学館 (☎ & FAX 025-544-3939)、✉kagakukan@jscience.jp

●地層観察教室～科学館開館40周年記念・高田平野 西方の大地の歴史を探ろう～

氷河時代の砂丘や妙高山噴火、海底火山の地層、大きな褶曲などを観察し、水晶などを採集します。

🕒6月2日②午前9時～午後4時 📍居多ヶ浜、春日山、金谷山など(集合＝上越科学館) 対小学生以上(小学生は保護者の同伴が必要) 定20人(抽選) 費小・中学生300円、高校生以上500円 申5月16日④まで 講大山賢一さん

●科学工作教室

「マープリングでペーパーアイテムを作ろう！」

水面に絵の具を落として模様を作り、紙に写しとる絵画技法「マープリング」で、ハガキやしおり、石のペーパーウェイトを作ります。

🕒5月25日①午後2時～3時30分 📍上越科学館 対小学生以上(小学3年生以下は保護者の同伴が必要) 定20人(申込順) 費500円(入館料別途) 申5月9日④以降



●科学たんけん隊

科学の不思議に迫る隊員を募集します。

🕒6月1日④、7月6日④、8月31日④、10月5日④、11月2日④、12月7日④の午後1時30分～3時30分(全6回) 📍上越科学館 対小学5・6年生 定20人(抽選) 費初回3千円(各回入館料別途) 申5月8日④まで

●上越科学館 科学部

スリル満点の実験や科学体験に挑戦します。

🕒6月9日②・30日②、9月1日②、10月6日②、11月10日②、12月8日②の午後1時30分～3時30分(全6回) 📍上越科学館 対中学生 定20人(抽選) 費初回5千円(各回入館料別途) 申5月21日④まで

●サイエンスひろば

科学の楽しさ、不思議を体験できるブースが出現。

🕒5月3日④・⑤～6日④・⑤午前9時～午後5時 📍上越科学館 費無料(入館料別途)



詳しくは



募集

無料相談

こどもセンターのもよおし

📍 申し込み・問合せ…オーレンプラザこどもセンター ☎025-525-0355

●ぶちベビー健康プラザ

体重計測、個別相談、おしゃべり情報交換など行います。

時 5月25日㊦午前10時30分～

正午 所 市民プラザ 対 妊娠し

ている人、2カ月～5カ月の赤ちゃんとその保護者

定15組(抽選) 申 5月15日㊦まで



●じょうえつ子育て情報サロン

市の子育て支援情報や育児サークルなどの紹介や情報交換をします。子どもと一緒に参加できます。

時 5月28日㊦午前10時～正午 所 市民プラザ 対 子

育て中の人 定50組(抽選)

保育ルームあり 対 6カ月以上 定20人(抽選) 申 5

月15日㊦まで

●赤ちゃんと一緒にBP(ベビープログラム)講座

初めて子育てを行う母親を対象とした講座です。

時 5月27日～6月17日の毎週

月曜日午前10時～正午(全4

回) 所 市民プラザ 対 令和6

年1～3月生まれの第1子とその母親 定12組(抽選)

費1,100円(テキスト代) 申 5月15日㊦まで



●「こどものほめ方・しかり方」

～自己肯定感を高める上手な関わり方を考える～

しつけについての話やワークショップを行います。

時 6月5日㊦・12日㊦の午前10時～正午(2回連続

講座) 所 オーレンプラザ 対 4歳～小学3年生まで

の子どもの保護者 定20人(抽選)

保育ルームあり 対 6カ月以上～就園前 定15人(抽選)

申 5月22日㊦まで

●子育てセミナー「パパともっと遊ぼう！」

男性保育士を講師に、親子遊びやコミュニケーションの取り方などを子どもと一緒に体験します。

時 6月16日㊦午前10時～11時 所 市民プラザ 対 満

1歳～1歳半の子どもと父親 定15組(抽選) 申 6

月4日㊦まで

●いっしょに考えてみませんか?私の子育て(全6回)

しつけの悩み、ストレスの解消などをテーマに、育児中の仲間と共に自分に合った子育てを学びます。

時 5月30日～7月4日の毎週木曜日午前10時～正午

所 オーレンプラザ 対 3歳までの子どもの保護者で全

6回参加できる人 定12人(抽選)

保育ルームあり 対 6カ月以上から就園前 定12人(抽

選) 申 5月15日㊦まで

新潟県立看護大学 看護研究交流センター「いきいきサロン」

📍 申し込み・問合せ…看護研究交流センター ☎・FAX025-526-2822、✉nirin@niigata-cn.ac.jp

看護や医療の専門家による公開講座です。健康について考えてみませんか。

所 新潟県立看護大学

	テーマ・講師	と き	申し込み
第1回	テーマ:わたし・あなた・みんなが ーいのちと向き合う がん看護の"今"ー 講 神田清子先生(看護大学学長)	5月16日㊦ 午後6時30分～7時30分	4月15日㊦～ 5月14日㊦
第2回	テーマ:花粉症とうまく付き合っていくには 講 吉岡邦暁先生(中央病院 耳鼻咽喉科専門医)	6月20日㊦ 午後6時30分～7時30分	5月20日㊦～ 6月18日㊦
第3回	テーマ:危険な「やせ薬」から子供の知能まで ～甲状腺について 講 石井角保先生(看護大学 内分泌内科医)	7月18日㊦ 午後6時30分～7時30分	6月17日㊦～ 7月16日㊦
第4回	テーマ:自分のところに寄り添う ストレスマネジメントの秘訣 講 安達寛人先生(富山大学附属病院 看護師)	9月19日㊦ 午後6時30分～7時30分	8月19日㊦～ 9月17日㊦
第5回	テーマ:糖尿病腎症にならないための生活習慣 講 武田織枝先生(糖尿病看護認定看護師)	10月17日㊦ 午後6時30分～7時30分	9月17日㊦～ 10月15日㊦
第6回	テーマ:帯状疱疹についてー予防と治療ー 講 川崎政紀先生(上越地域医療センター病院 麻酔専門医)	11月21日㊦ 午後6時30分～7時30分	10月21日㊦～ 11月19日㊦

各種スポーツ教室(市主催)

📍 申し込み・問合せ…スポーツ推進課(☎025-545-9246、✉sports-k@city.joetsu.lg.jp)

①トランポリン教室

時 6月2日～23日の間の毎週日曜日(全4回)午後4時～5時 所 上越体操場ジムリーナ 対 小・中学生 定 15人(抽選) 費 千円 申 5月10日(金)まで

②上越-健康運動プログラム教室(J-wellness)

時 6月11日(土)、19日～7月31日の間の毎週水曜日(全8回) 午前9時30分～11時30分(初回は正午まで) 所 総合体育館 対 20歳以上 定 30人(抽選) 費 2千円 申 5月22日(土)まで

③健康運動教室

時 6月13日～8月1日の間の毎週木曜日(全8回) 午前10時～11時 所 総合体育館 対 18歳以上 定 20人(抽選) 費 2千円 申 5月22日(土)まで

④親子運動あそび教室

時 6月16日(土)午前10時～11時 所 上越体操場ジムリーナ 対 2・3歳児とその保護者 定 15組(抽選) 費 200円 申 5月22日(土)まで

詳しくは



上越市立水族博物館「うみがたり」のもよおし

📍 ところ・問合せ…上越市立水族博物館(☎025-543-2449、✉info@umigatari.jp)

●幼魚ナイト

特別展「鈴木香里武^{かりぶ}×うみがたりごきげんようぎょ展」の開催に合わせて、夜間特別開館を実施します。鈴木香里武氏によるトークイベントでは、魚の子ども「幼魚」の魅力や不思議を紹介します。



時 5月5日(土)・(日)午後6時30分～9時(トークイベント=午後7時～8時) 費 大人(18歳以上)2,000円、高校生1,300円、小中学生1,100円、幼児(4歳以上)700円、シニア(65歳以上)1,700円、年間パスポー

ト所有者500円 ※入館料含む ※うみがたりホームページから事前購入

●エコもつとFree

海岸清掃活動しながら、環境について考えてみませんか。うみがたりのスタッフが、マイクロプラスチックや漂着物の解説のほか、それらが与える生きものへの影響について解説します。

時 5月5日(土)・(日)午前11時～(30分程度) 所 船見公園 他 持ち物=汚れてもよい服装、長靴、軍手、帽子、飲み物

詳しくは



上越文化会館のもよおし

📍 ところ・申し込み・問合せ…上越文化会館(☎025-525-4103)

●林家正蔵 落語会

時 6月23日(土)開演①午後1時、②午後3時30分 費 一般3千円、高校生以下2千円、通し券5千円(チケット販売中) ※未就学児入場不可 他 出演=林家正蔵、林家はな平、林家鶴子



●宮本貴奈^{たかみ} Special Jazz Concert feat.SUPER BRASS STARS

時 7月6日(土)開演午後5時 費 全席指定 一般5千円、高校生以下3千円(チケット発売日=5月11日(土)) ※未就学児入場可 他 出演=宮本貴奈(Pf)、中川英二郎(Tb)、エリック・ミヤシロ(Tp)、本田雅人(Sax) 特別出演=Brasserie Jazz Orchestra

●かえてきた～かわいい消しゴム けしごむてん

時 5月11日(土)～19日(日) (展示=午前9時～午後5時)

イベント	とき	対象	定員(当日先着)	費用
けしごむつかみどり	5月12日(土)午後1時	高校生以下	300人	100円
けしごむばいきんぐ	5月18日(土)午前10時 19日(日)午後1時		200人	600円
けしごむworkshop	5月18日(土) ①午後1時 ②午後2時 ③午後3時 5月19日(日) ①午前10時 ②午前11時	どなたでも	20人	800円

お知らせ

もよおし・講座

募集

無料相談

第78回新潟県
美術展覧会出品作品

出品作品を受け付けます。部門は日本画、洋画、版画、彫刻、工芸、書道、写真で、各部門とも1人3点まで出品できます。

■1点5千円、2点目以降は1点2千円(30歳未満の学生は半額) ※新潟市までの輸送運賃別途 時5月18日(土)午前10時～午後5時の間に教育プラザへ持ち込み ※出品目録の提出と出品料の納付は5月8日(水)まで(当日受付は別途手数料千円が必要) 関新潟日報社上越支社 (☎025・9700) 他県展上越展は6月12日(水)～16日(日)の間、教育プラザ体育館で開催します



保育園勤務の会計年度任用職員

任用条件や受験資格、申込方法、様式など、詳しくは申込先、南・北出張所、各総合事務所、市ホームページにある募集案内をご覧ください。試験は個別面接で行います。時随時募集。試験日は応募書類受理後に日程を調整 関指定様式の受験申込書および履歴書に資格証の写し(有資格者のみ)を添えて幼児保育課(☎025-520-5720)



職種	勤務時間	給料または報酬	
保育業務	午前7時15分～午後7時15分のうち7時間45分(シフト勤務、主な勤務時間は午前8時30分～午後5時)	保育士資格または幼稚園教諭免許の有資格者	176,100円/月
		無資格者	166,600円/月

令和6年度 自衛官募集

👉 申し込み・問合せ…自衛隊新潟地方協力本部高田地域事務所(☎025-523-5519)



種目	対象者	試験日		試験会場	申し込み
第1回 自衛官候補生 (陸・海・空)	18歳以上33歳未満の人(32歳の方は、採用予定月の末日現在、33歳に達していない人)	学科(Web試験)	5月30日(土)～6月2日(日)のいずれか1日	任意の場所	5月22日(土)まで
		口述・身体検査	6月7日(金)～10日(日)のいずれか1日		
第2回 自衛官候補生 (陸・海・空)	18歳以上33歳未満の人(32歳の方は、採用予定月の末日現在、33歳に達していない人)	学科(Web試験)	6月27日(土)～30日(日)のいずれか1日	任意の場所	5月23日(土)～6月19日(土)
		口述・身体検査	7月5日(金)～8日(日)のいずれか1日		
一般曹候補生 (陸・海・空)	18歳以上33歳未満の人(32歳の方は、採用予定月の末日現在、33歳に達していない人)	1次	9月14日(土)～22日(日)のいずれか1日	高田地域事務所*	7月1日(月)～9月3日(水)
		2次	10月12日(土)～27日(日)のいずれか1日		

※受験人数次第で変更になる場合があります。

各種無料相談

予約が必要な相談があります。
詳しくは、各問合せ先に
問い合わせてください。



予約
不要

職業訓練相談

県立上越テクノスクール (☎025-545-2190) 主催の職業訓練
①「医療事務・調剤事務科1期」
(6月12日☎～9月11日☎)
②「Webクリエイター科」
(6月26日☎～9月25日☎)

と き ① 5月8日☎午前10時から1時間程度・
と ところ (株)ニチイ学館 上越教室 (五智新町)
② 5月14日☎午後2時から1時間程度・
だいふくパソコン教室 (藤巻)

問 合 せ ① (株)ニチイ学館 上越教室
(☎025-531-3124)
② だいふくパソコン教室
(☎025-526-2257)

要
予約

弁護士による法律相談

中小企業者を対象とする法律相談
(1件30分程度)



と き 5月9日☎午前10時～正午・
と ところ 三和商工会

予 約 三和商工会
問 合 せ (☎025-532-2192)

要
予約

空き家相談会

空き家の売買や賃貸に関する相談
(予約時に「空き家登録シート」
の提出が必要)

と き ① 5月14日☎・建築住宅課
と ところ ② 18日☎・全日本不動産協会上越
事務所(栄町2)
③ 28日☎・上越宅建会館(春日野1)
いずれも午後1時～5時

予 約 建築住宅課
問 合 せ (☎025-520-5786)

要
予約

障害のある人の 就労相談会

☎障害者手帳を持っているか診断
を受けている人で、就労を目指して
いる人

と き 5月16日☎午前10時～正午・
と ところ 福祉交流プラザ

予 約 障がい者就業・生活支援センター
問 合 せ さくら (☎025-538-9087)

予約
不要

特設人権相談所

家庭内の問題、近隣間のもめ事や
名誉毀損、いじめなどの人権問題
の相談

と き 5月20日☎午前9時30分～
と ところ 午後0時30分・市民プラザ

問 合 せ 新潟地方法務局上越支局
(☎025-525-4163)

要
予約

事業承継・引継ぎに 関する個別相談会

国が設置した事業承継の窓口機関
の専門家による相談会
☎中小企業者

と き 5月20日☎午後1時～5時・
と ところ 市役所木田第二庁舎

予 約 産業政策課
問 合 せ (☎025-520-5729)

要
予約

税務相談会

税に関する相談

と き 5月21日☎、6月4日☎、
と ところ いずれも午前10時～正午・
関東信越税理士会高田支部(本
町5)

予 約 関東信越税理士会高田支部事
問 合 せ 務局 (☎025-523-6557)

要
予約

上越地域若者サポート ステーション出張相談会

☎15歳から49歳までの就労に悩
む人やその家族

と き 5月23日☎午後2時～4時・
と ところ ハローワーク上越

予 約 上越地域若者サポートステ
問 合 せ ション (☎025-524-3185)
※予約は前日午後5時まで

要
予約

経営に関する 個別相談会

創業や経営改善、資金繰りなど、
経営に関する個別の相談 (1件
60分以内)

と き 5月29日☎午後1時30分～
と ところ 4時50分・市役所木田第二
庁舎

予 約 産業政策課 商業・中心市街
問 合 せ 地活性化推進室
(☎025-520-5734)

予約
不要

起業支援相談窓口

先輩起業家との起業方法や起業後
の留意点などについての相談の場所。
☎起業を検討中、起業後間もない方

と き 月～土曜日の午前9時～午後
と ところ 5時 (祝日を除く)・bibit (ビ
ビット) (本町4)

問 合 せ bibit (ビビット) スタート
アップ相談所
(☎050-5527-6242)

要
予約

住宅相談会

耐震改修、新築・増改築、修繕工事、
克雪住宅など住まいに関する相談

と き 5月11日☎午前10時～午後
と ところ 4時・市民プラザ

予 約 上越市地域住宅相談所事務局
問 合 せ (☎025-525-7300)

上越市「地域の宝」を紹介します

— 信仰など —

上越市には、子どもの健やかな成長を願い、祈りをささげる寺社やお堂が多くあります。子宝・安産の神様をまつる神社や、子どもの夜泣きを治す御利益のあるといわれる石仏のほか、疫病除けのおこりの神様や、お釈迦様の誕生を祝う花まつり、歴史ある校歌など、さまざまな「地域の宝」が大切に守り伝えられています。保存・活用に取り組む団体の皆さんの活動や団体からのメッセージは、市ホームページで紹介しています。ぜひご覧ください。

※写真右下の番号は認定番号



荒町観音堂 (和田区)
大和三丁目町内会



13

子育て地藏街道地藏尊 (板倉区)
曽根田町内会・別所町内会



38

七ヶ所新田地蔵尊 (和田区)
大和一丁目町内会七ヶ所新田区



64

日月神社御宝物 (高士区)
飯田町内会



71

高士小学校校歌 (高士区)
上越市立高士小学校後援会



73

花まつり 白象 (柿崎区)
柿崎区連合仏教会



83

山岡神霊位 (高田区)
宗教法人 妙国寺



84

蟹池地藏尊と蟹池伝説 (有田区)
下門前町内会



97

子安神社 (新道区)
宗教法人「子安神社」氏子会



115

乳母嶽神社 (谷浜・桑取区)
茶屋ヶ原町内会



117

「広報上越」の電子版が、
スマホアプリでご覧になれます



マチイロ



カタログ
ポケット

編集 上越市総務部 広報対話課
〒943-8601 新潟県上越市木田1-1-3

有線(JHK) ☎025-526-5111
☎025-526-5111

広報対話課から

(☎025-526-5111)

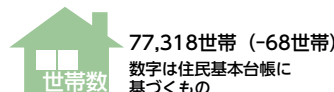
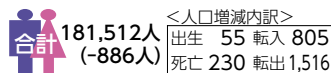
「広報上越6月号」は、5月23日㊤・24日㊤に各町内会へお届けし、各世帯にお配りします。届かない世帯の人は、広報対話課または、各総合事務所へご連絡ください。

上越市ホームページアドレス <https://www.city.joetsu.niigata.jp/>

♻️70 (古紙パルプ配合率70%再生紙を使用)

上越市の人口・世帯数

令和6.4.1現在。()は前月との比較



表紙のことは：祝・二十歳！

表紙は、4月6日に開催された「二十歳を祝うつどい」の実行委員の皆さんです。

会場には、友人との久しぶりの再会を喜ぶ姿や、家族と写真撮影をする二十歳の皆さんの姿がありました。それぞれ新しい道に向かって歩み始めた二十歳の皆さんのご活躍を応援しています。

UD FONT 見やすく読みまちがえにくいユニバーサルデザインフォントを採用しています。